

КЛИМА СУТОРИНЕ¹⁾

Температура

За топлотне прилике Суторине од велике је важности то што се она налази у приморју и то на малој надморској висини (10 м); географска јој је ширина 42°28'. Познато је колико је велики утицај мора на температуру неког места. Овај се утицај огледа не само на температури, него и на свим осталим климатским елементима. Поред утицаја мора за топлотне услове је од великог значаја и природа непосредне околине — у овом случају кречњачко земљиште у околини Суторине.

Годишњи ток температуре у Суторини је доста изразит. Средње месечне температуре у свим месецима имају позитивне вредности.

Таблица бр. 1. — Годишњи ток температуре на основу опажања 1895—1913

МЕСЕЦИ	I	II	III	IV	V	VI	VII	VIII	IX	X	XI	XII	год.	кол.
Средња темпера.	6.4	7.4	10.2	13.6	18.5	22.0	25.2	24.9	20.9	15.3	11.3	8.5	15.4	18.8
Најтоплији месец	9.8	10.5	11.6	16.1	23.0	24.4	28.6	27.4	23.8	18.9	13.8	11.5	28.6	18.8
У години	1900	1902	1912	1909	1908	1908	1905	1906	1905	1907	1900	1903	1.05	
Најхладнији месец	3.4	4.7	7.3	8.9	15.5	20.9	20.5	21.2	16.3	13.0	7.7	5.7	3.4	17.8
У години	1905	1909	1907	1896	1902	1911	1913	1913	1912	1905	1904	1897	1905	
Амплитуда	6.4	5.8	4.3	7.2	7.5	3.5	8.1	6.2	7.5	5.9	6.1	5.8	25.2	4.6

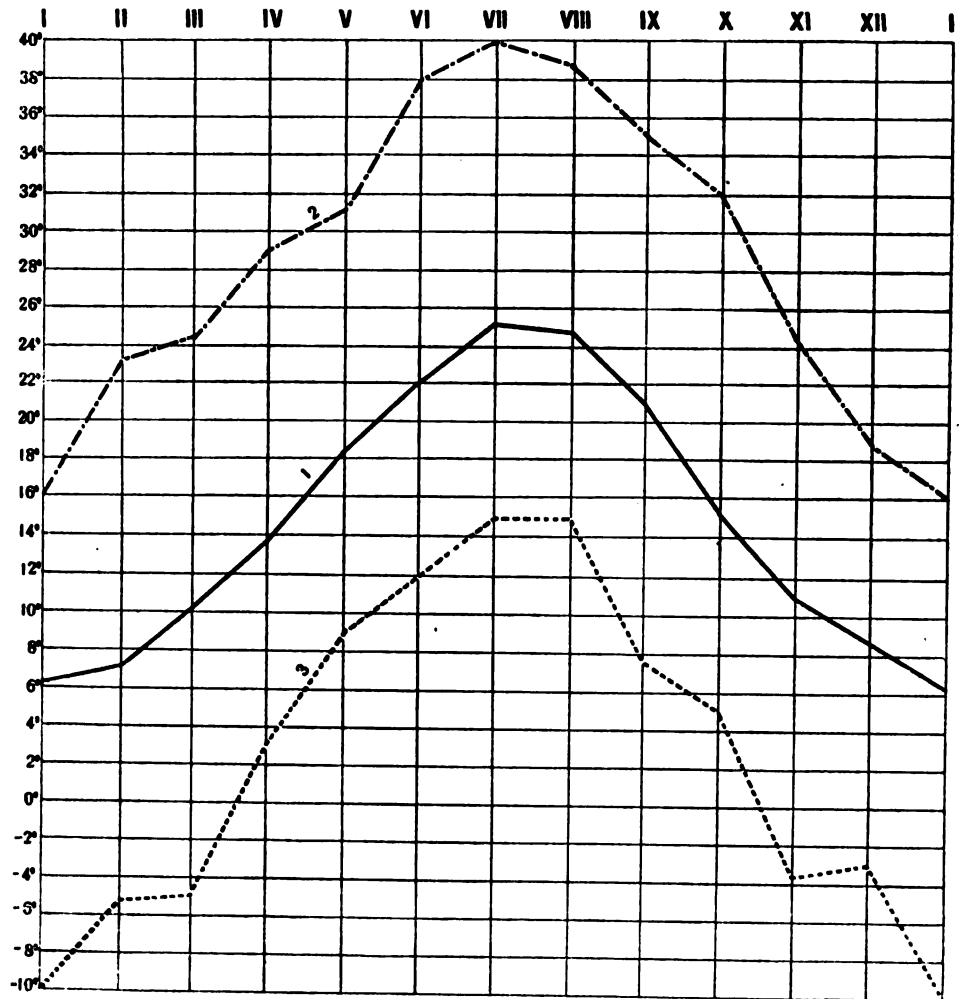
Температурно колебање је релативно мало, и разлика између најниже и највише средње месечне температуре износи 18.8° Ц. Најмању просечну температуру у Суторини има јануар (6.4° Ц), а најтоплији месец, јули, има температуру 25.2° Ц. Оно релативно мало колебање долази, дакле, услед релативно високе јануарске температуре, а она је последица загревајућих утицаја Јадранског Мора. Овај се утицај осећа нарочито на повећаним температурама зимских и јесењих месеци. С друге стране, летње температуре су знатно високе; расхлађујући утицај, који би море требало да има, мањи је, јер га други чиниоци тада надјачају. Ти други чиниоци били би, без сумње, интензивно загревање околних кречњачких планина; отуда је температура ваздуха знатно висока.

Од јануара, кад има најмању вредност (6.4°), температура се повећава до јула, кад достигне максимум од 25.2°, а даље до јануара постепено опада. Нарочито је карактеристично да су јесењи месеци топлији од пролетњих. То долази, такође, од утицаја мора, јер је оно

¹⁾ Подаци из: *Ergeb. der Meteorolog. Beobacht. der Landesstationen in Bos. — Herzegovina 1895—1913.*

у јесен топлије док је у пролеће хладније. Кад упоредимо температуре јесењих и пролетњих месеци, видимо да је септембар за 2.4°C топлији од маја, октобар за 1.7°C од априла, и новембар за 1.1°C од марта. Просечна температура пролетња три месеца износи 14.1°C а јесења 15.8°C ; јесен је топлија од пролећа за 1.7°C .

Средња годишња температура Суторине има вредност од 15.4° . Она је знатно висока; то долази отуда што су зимски месеци далеко



Сл. 1. Годишњи шок Шемјерашуре.

1, средње месечне; 2, апсолутни максимуми; и 3, апсолутни минимуми.

од негативних вредности (просечна температура најхладнијег месеца, јануара, спала је тек до 6.4°C).

У току година, међутим, средња температура истог месеца знатно отступа од нормалне, просечне температуре. Најхладнији месец у току од 19 година био је јануар, са температуром од 3.4°C ; то је отступање

од просечне јануарске температуре за 3.0°C . Најтоплији пак био је јули са температуром 28.6°C и отступањем од просечне јулске температуре за 3.4° .

Разлика у температури између најхладнијег и најтоплијег истог месеца у току 19 година ни у једном случају није знатно велика. Највећа вредност у овом погледу износи 8.1° ; њу има јули (најтоплији 28.6° 1905, најхладнији 20.5° 1913). Најколебљивију температуру има јесен са највећом просечном амплитудом од 6.5° , затим пролеће (6.3°), па зима (6.0°), док летњи месеци имају најпостојанију температуру, са просечном амплитудом од 5.9° . Амплитуда, пак, апсолутно најхладнијег (3.4° I 1905) и апсолутно најтоплијег месеца (28.6° VII 1905 године) доста је велика, и има вредност 25.2° ; од средњег годишњег колебања (18.8°) већа је за 6.4° .

Отступања најхладнијег и најтоплијег месеца од просечне температуре врло су неправилна. У јануару, фебруару, мају, јуну, октобру и децембру већа су позитивна отступања, а у марту, априлу, јулу, августу, септембру и новембру већа су негативна. Просечно негативно отступање најхладнијих месеца износи 3.2° , док је такво отступање најтоплијих 2.9° . Ако упоредимо отступања по годишњим добима, видећемо да је негативно отступање, екстремних месечних температура у истом месецу највеће у јесен и у пролеће, мање у лето, а најмање у зиму. Позитивно отступање највеће је зими, па у јесен, док пролеће и лето имају исте вредности. То се види из ових података:

Отступање најхладнијег месеца од нормале:

зима	пролеће	лето	јесен
-2.8°	-3.5°	-3.2°	-3.5°

Отступање најтоплијег месеца од нормале:

3.2°	2.8°	2.8°	3.0°
---------------	---------------	---------------	---------------

Релативно хладне зиме у Суторини биле су: 1904/5, када је просечна температура у три зимска месеца била за 2.5° нижа од нормалне, и имала је вредност 4.9° ; 1895/6 за -1.7 ; и 1905/6 за -1.0 . У првој зими децембар је имао за 1.1° нижу температуру од просечне, јануар за 2.6° и фебруар за 1.5° ; у другој децембар за 2.4° , јануар за 3.0° и фебруар за 2.2° ; у трећој децембар је био хладнији од просечног за 1.3° , јануар за 1.7° , док је фебруар имао температуру једнаку просечној.

Топлију зиму од нормалне имале су: 1899/1900 за 1.6° , 1901/2 и 1903/4 за 2.0° . У првој зими јануар је био топлији за 3.4° , фебруар за 2.4° а децембар је био хладнији за 0.3° ; у другој, децембар је био топлији за 2.2° , јануар за 0.6° и фебруар за 3.1° ; у трећој децембар је био топлији за 3.0° , јануар за 1.1° а фебруар за 1.7° .

Најхладније пролеће било је 1896; тада је просечна температура била нижа за 1.5° од нормалне. Април је био нарочито хладнији (-4.7°), док је мај имао -0.6° . 1907 пролеће је било за 1.1° хладније; март је тада имао -2.9° , а април -1.1° , нижу температуру од просечне.

Најтоплије пролеће било је 1909, топлије за 1.2° од нормалног; март је био топлији за 0.6° , април за 2.5° и мај за 0.4° .

Најхладније лето било је 1913 за 3.2° хладније од нормалног; месеци су му били хладнији од нормалних: јуни за 1.5° , јули за 4.7° , и август за 3.7° . 1912 лето је било хладније од нормалног за 1.6° ; јуни је тада био хладнији за 0.6° , јули за -1.8 и август за -2.6° .

Најтоплије лето било је 1905 са температуром за 2.1° вишом од нормалне; јулска температура је била за 3.4° већа од нормалне, док је јуни био топлији за 0.4° , и август за 2.3° .

Најхладније јесени биле су 1904 и 1912. Прва је била хладнија од нормалне за 2.1° , а друга за 1.6° . Код прве је септембар био хладнији (-1.8°), октобар нешто топлији од нормалног ($+0.4^{\circ}$), а новембар хладнији (-3.6°). Друга је била хладнија од нормалне, нарочито због хладнијег септембра (-4.6°). Октобар је тада био хладнији (-0.4°) као и новембар (-1.4°).

Најтоплије јесени биле су 1907 и 1911: за 1.3° , односно за 1.0° топлије од нормалне. Прва је имала знатно топлији октобар ($+3.6^{\circ}$), док је септембар био топлији за 0.1° , а новембар имао $+0.3^{\circ}$. У 1911 септембар је био топлији за 0.1° , октобар је имао $+1.1$, а новембар $+1.9$.

Апсолутне екстремне температуре показује ова таблица:

Табела бр. 2. — Апсолутни екстремни температуре

Месеци	I	II	III	IV	V	VI	VII	VIII	IX	X	XI	XII	год.	кол.
Апсолут. макс.	16.0	23.3	24.4	28.9	31.0	39.0	40.0	38.5	35.0	32.0	24.2	19.2	40.0	24.0
Датум . . .	18.1897	5. 1896	24.1896	20.1904	27. 1895 30. 1906	30.1898	4.1897	12. 1903	5. 1898	5. 1900	2. 1898	1. 1903	1-VII 1897	
Апсолут. мин.	-10.1	-5.2	-5.0	3.2	9.0	12.0	15.0	15.0	7.6	5.2	-3.6	-3.1	-10.1	25.0
Датум . . .	5 1906	1 1911	3 1913	15 1913	16. 1897 5. 7. 1909 3. 1912	3 1907	1 1913	23, 31. 1906 18. 1913	26 1906	26 1897	30 1896	20 1905	5-1 1906	
Амплитуда .	26.1	28.5	29.4	25.7	22.0	27.0	25.0	23.5	27.4	26.8	27.8	22.3	50.1	7.4

Из ње се види да је најизразитији максимум био 4-VII-1897 год. са температуром од 40.0° ; отступање од средње јулске температуре износи 15.0° .

Најизразитији минимум био је 5-I-1906, и износио -10.0° ; отступање од средње јануарске температуре је 16.5° . Апсолутно колебање температуре је доста велико и има вредност 50.1° ; оно је последица нарочито високог апсолутног максимума, а у мањој мери минимума. Негативна отступања апсолутних минима од нормалне вредности већа су у зимској половини године, него у летњој. Тако јануар има 16.5° , фебруар 12.6° , децембар 11.6° , јуни 10.0° , јули 10.2° , и август 9.9° . Позитивна отступања апсолутних максима показују овакве односе: јануар

+ 9.6°, фебруар + 15.9°, децембар + 10.7°, јуни + 17.0°, јули + 14.8° и август + 13.6°; позитивна отступања већа су дакле за време летњих месеци. Негативна отступања апсолутних минима од нормалне температуре постепено опадају од зиме према лету, па се с јесени повећавају; позитивна се, међутим, мењају у супротном правцу, тј. од зиме према лету расту, па се даље смањују. Ове разлике могу бити последица интензивније радијације и инсолације. У зимској половини године су повољнији услови, за снижавање температуре, нарочито за време ведрих ноћи, док би инсолација превлађивала за време летње половине године; она би учинила да дође до изразитијих екстрема и до већих позитивних отступања.

Апсолутни минимум најтоплијег месеца (15.0°) не удаљује се много од нормалне годишње температуре; нижи је само за 0.4°, пошто, као што смо видели, нормална годишња температура има вредност 15.4°. Апсолутни максимум најхладнијег месеца (16.0°) виши је за 0.6° од нормалне годишње температуре. Апсолутни максимуми су знатни, и кроз 6 месеци (V, VI, VII, VIII, IX, X) имају већу вредност од 30.0°; највиша забележена температура, као што смо видели, пада на VII (40.0°). Апсолутни минимума имају негативне вредности у осталих 6 месеци, дакле, од XI до III, са најнижом забележеном температуром од — 10, која је била 5-1-1906.

Амплитуде апсолутних екстрема доста су велике, и у разним месецима показују различите вредности. Колебају од 22.0° до 29.0°, те показују колебање од 7.4°. Највеће су амплитуде у прелазним временима, у јесен и у пролеће, мање у зиму, а најмање у лето. То се види из просечних вредности прорачунатих по годишњим добима; тако је амплитуда јесењих месеци 27.3°, пролећних 25.7°, зимских 25.6° и летњих 25.2°.

Апсолутно колебање износи 50.1°. И ако је оно доста велико, ипак, кад га упоредимо са колебањем у Београду, које износи 68.0°, (најнижа забележена температура — 26.2°, највиша 41.8°), видимо да је знатно мање; то долази отуда што море својим загревајућим дејством у току зимске половине године ублажује негативне екстреме.

Ветрови

У току године Суторина има ветрове из свих праваца; само је честина ветрова из разних праваца различна, као што је различна и честина ветра из истог правца у разним месецима. Тишине су у Суторини врло честе.

Најчешћи је ветар, у току године, јужни са честином од 22.6; иза јужног по честини долази северни са честином 14.7, затим западни са 9.8 и северозападни са 6.2. Најређи је ветар североисточни са честином 2.8, а ветрови из осталих праваца имају ове честине: источни 4.5, југоисточни 5.7 и југозападни 3.8. Тишине долазе иза југа и имају просечну годишњу честину 20.5.

По годишњим добима ветрови и тишине су неједнако распоредени. У зиму су најчешћи јужни са чеистином од 25.0 и северни од 20.0. Код осталих праваца честина се креће од 3.9 (североисток) до 7.6 (запад). У пролеће такође превлађује јужни са 25.8 (кад има највећу частину у току године) и северни 12.9, док ветрови из осталих праваца имају мању частину од 10.0; тада се само код западног примећује повећање честине на 10.3. У лето су односи нешто друкчији. Тада је најчешћи југ са 16.9 (то му је најмања честина у току године), затим западни са 12.9, док северни има частину 11.4 (што му је уједно нај-

Таблица бр. 3. — Годишњи ток честине ветрова и тишина на основу опажања од 1895—1913.

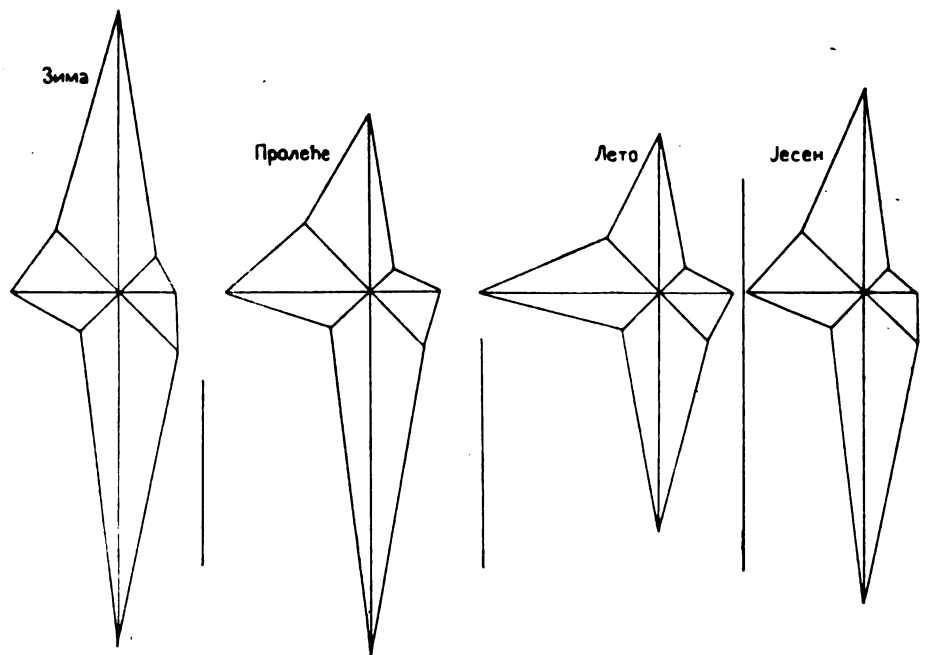
ПРАВАЦ ВЕТРА:	N	NE	E	SE	S	SW	W	NW	C
јануар	23.2	5.1	3.0	5.7	23.9	3.9	7.0	7.3	13.0
фебруар	16.2	3.7	4.2	7.3	22.4	3.6	7.0	5.1	13.6
март	17.7	2.8	4.9	7.8	23.9	3.5	7.5	6.3	14.9
април	11.1	1.8	3.7	7.6	27.5	3.7	9.7	7.4	17.3
мај	9.8	2.0	6.3	6.6	26.0	4.1	12.9	7.1	18.0
јуни	9.4	2.6	5.8	5.8	21.5	4.7	13.5	5.4	21.0
јули	9.3	2.7	5.3	4.7	14.9	3.7	15.4	4.9	32.1
август	15.4	2.4	4.8	4.1	14.4	3.2	9.7	6.7	31.5
септембар	16.3	1.9	3.4	4.8	19.4	2.7	8.0	7.1	26.9
октобар	11.6	2.6	4.3	5.0	23.4	4.2	10.0	5.9	25.5
новембар	16.1	2.7	3.7	5.6	24.3	3.5	7.9	6.1	20.6
децембар	21.2	2.9	4.7	5.3	28.9	4.2	8.7	5.0	14.6
година	14.7	2.8	4.5	5.7	22.6	3.8	9.8	6.2	20.5
зима	20.2	3.9	4.0	6.1	25.0	3.9	7.6	6.4	13.7
пролеће	12.9	2.2	5.0	7.3	25.8	3.8	10.3	6.9	16.7
лето	11.4	2.6	5.3	4.9	16.9	3.9	12.9	5.7	28.2
јесен	14.7	2.4	3.8	5.1	22.5	3.5	8.6	6.4	26.3

мања вредност у току године). У јесен је најчешћи југ са 22.5 па север са 14.7; западни је опао на 8.4, а ветрови из осталих праваца имају мању частину.

Честина ветра из истог правца у разним месецима различита је. Честина северног ветра од јануара, кад има највећу вредност 23.2, опада према лету и у јуну достигне минимум (9.3), па се даље према зими повећава. Код јужног ветра нису односи тако правилни; од децембра, кад је најчешћи (28.9), он опада према лету (али му се честина осетно повећава у априлу и мају); даље опада до августа, кад достигне минимум, а одатле према зими честина овог ветра поново се повећава. Код југозапада и запада ток честине је друкчији. Западни ветар има највећу частину у јулу (15.4), а најмању у јануару и фебруару (по 7.0).

Тишине су најчешће у јулу (32.1); од јула према зими опадају, и у јануару су најређе (13.0); затим се њихова честина правилно повећава. По годишњим добима тишине имају овакав распоред честине: зима 13.7, пролеће 16.7, лето 28.2 и јесен 26.3.

Овакав распоред честине ветрова по месецима условљен је различитом поделом атмосферског притиска у разним годишњим добима. Бура, и уопште ветрови из северног квадранта, као што смо видели,



Сл. 2. Руже ветрова.

имају највећу частину у зимским месецима; то долази отуда што је у зимским месецима на Јадранском Мору нижи ваздушни притисак, него на јако расхлађеној унутрашњости копна; на тај су начин створени услови за ваздушно струјање са копна према мору.

Западни ветар има већу частину у летњим месецима; то је последица већег ваздушног притиска на пучини Јадрана него на његовом загрејанијем приморју.

Јужни ветар је уопште у Суторин најчешћи; то је западни ветар Атланског Океана и Средоземног Мора, који се у Јадранском Мору због облика његова басена, јавља као јужни ветар.

Ветар са брзином 6—10 м/сек. у Суторини је доста честа појава, јер годишња просечна честина износи 23.5; то значи да се такав ветар јавља просечно два пута у сваком месецу.

Таблица бр. 4. — Ветар са 6 до 10 м/сек.

МЕСЕЦИ	I	II	III	IV	V	VI	VII	VIII	IX	X	XI	XII	год.
Честина у 19 година	41	52	54	44	31	24	26	23	23	29	43	57	446
Честина у 1 години	2.1	2.7	1.8	2.3	1.6	1.3	1.4	1.2	1.1	1.5	2.3	3.0	23.5

Честина му је највећа у децембру (3.0), а најмања у септембру (1.1); уопште највећу частину имају зимски месеци, па пролетњи; мању јесењи, а најмању летњи. Честина се из године у годину знатно мења; било је година са много већом честином од просечне, а исто тако и са знатно мањом. Особито чест је био: 1901 године (57), 1902 (58), 1903 (45), 1904 (67) и 1905 (39), док су мању частину од просечне имале године: 1896 (6), 1908 (11), 1909 (5), 1910 (7), 1911 (10), 1912 (5) и 1913 (6). Неколико година узастопце овај је ветар имао много већу частину (од 1901 до 1905); исто тако и године са релативно малом честином долазиле су једна за другом (1908—1913).

Облачност и атмосферски талози

Средња облачност у Суторини, као што се види из таблице није тако знатна. Она у свом годишњем току у главном показује обрнуте

Таблица број 5. — Годишњи ток облачности на основу опажања од 1895 до 1913

МЕСЕЦИ	I	II	III	IV	V	VI	VII	VIII	IX	X	XI	XII	год.	кол.
Средња облачн.	4.9	5.3	4.9	4.8	4.2	3.5	2.2	2.0	3.5	4.5	4.9	5.5	4.2	3.5
Максимум . . .	8.2	7.4	6.6	7.3	6.9	5.3	4.6	4.2	6.0	5.7	7.6	8.3	8.3	
Година	1900	1900	1898 1900	1907	1897	1900	1899	1899	1912	1896	1909	1899 XII 1899 1909	XII 1909	4.1
Минимум . . .	2.3	2.4	3.0	2.2	1.8	1.8	0.5	0.8	0.8	3.2	2.7	1.5	0.5	
Година	1896	1903	1906	1906	1906	1895	1902	1895 1896 1907	1895	1913	1895	1905	VII 1902	2.7
Амплитуда . .	5.9	5.0	3.6	5.1	5.1	3.5	4.1	3.4	5.2	2.5	4.9	6.8	7.8	5.3

односе према годишњем температурном току, само што максимум и минимум облачности не падају у исти месец кад минимум и максимум температуре: максимум облачности помакнут је за један месец испред минимума температуре, а минимум облачности помакнут је за један месец у назад максимума температуре.

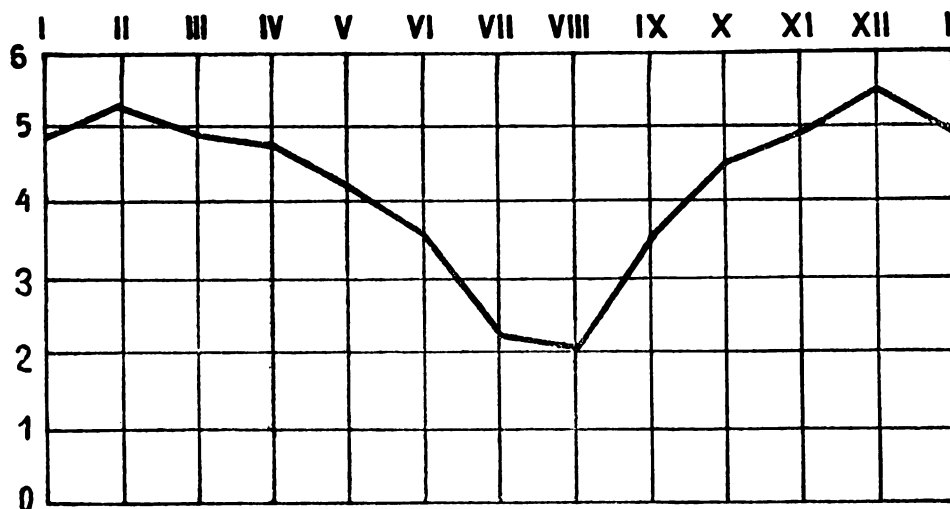
Облачност, дакле, има најмању вредност од 2.0 у августу; одатле се доста брзо повећава до децембра, кад достигне максимум од 5.5; даље до августа опада са секундарним повећањем у фебруару од 5.3. Просечна годишња облачност је 4.2, што никако није велика вредност; при таквим условима тек је нешто више од четири десетине неба под облацима.

У току година било је знатних отступања од нормалних просечних вредности. Најмутнији месец у току 19 година, у Суторини, био је децембар 1899 и 1909 са облачношћу од 8.3 (јануар 1900 имао је 8.2). Најведрији је био јули 1902 са облачношћу 0.5 (август 1895, 1906 и 1907 имао је облачност од 0.8).

Амплитуда минималне и максималне облачности истога месеца у току од 19 година, највећа је била у децембру (6.8), а најмања у октобру (2.5).

Уопште највећа је амплитуда облачности зимских (5.9), па пролетњих (4.6), затим јесењих (4.2), и најзад летњих (3.6) месеци. Суторина, која лежи у медитеранској области, има малу облачност; то је у вези са осталим климатским елементима, температуром, релативном влажношћу и ваздушним притиском, који такође показују медитерански карактер.

Годишња количина талоба, као што се види из таблице, врло је знатна и износи 1879.7 мм. По месецима количина талоба тако је распоређена да се од августа, кад је најмања (48.5 мм) нагло, али неправилно, повећава до децембра, кад достигне максимум од 254,4 мм;



Сл. 3. Годишњи Шок облачности.

од децембра поново опада до августа, са секундарним скоком у марту од 207.4 мм. Види се подударност са током облачности: максимуми и минимуми падају у исте месеце.

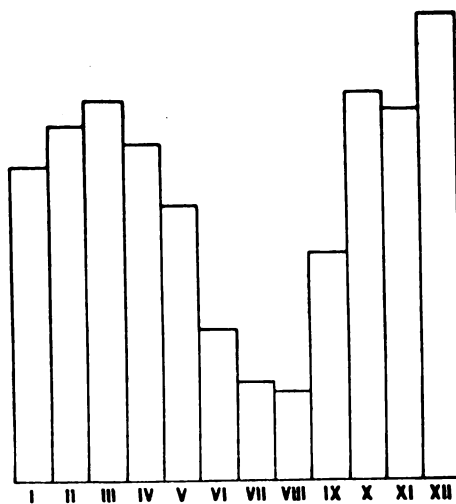
Таблица број 6. — Годишња количина талоба и њихова подела по месецима на основу опажања од 1895—1913 (без 1906 и без јануара 1895.).

МЕСЕЦИ	I	II	III	IV	V	VI	VII	VIII	IX	X	XI	XII	год.
Средња количина у мм.	171.4	193.5	207.4	183.8	149.9	82.3	53.9	48.5	124.0	210.4	200.4	254.4	1879.7
Најкишов. месец	360.0	484.0	469.0	406.0	363.0	176.0	125.0	162.0	319.0	405.0	419.0	574.0	2605.0
Година	1897	1903	1900	1907	1897	1900	1913	1909	1899	1896	1900	1903	1904
Најсувљи месец .	18.0	38.0	16.0	7.0	9.0	34.0	0.0	0.0	1.0	69.0	43.0	62.0	1204.0
Година	1896	1911	1913	1909	1908	1908	1902	1907	1908	1903	1899	1897	1911
Амплитуда	342.0	446.0	453.0	399.0	354.0	132.0	125.0	162.0	318.0	336.0	376.0	512.0	1401.0

По годишњим добима највише кише имају зимски месеци, просечно 206.2 мм; затим долазе пролетњи са 180.4 мм, јесењи са 178.4 мм, и најзад летњи са 61.2 мм.

Оваква је подела талога условљена разликама у ваздушном притиску и супротним годишњим добима. За време летње половине године на континенту је развијен низак ваздушни притисак, док се преко Јадранског Мора прошири субтропски барометарски максимум, и услови за кише су, услед десцедентног ваздушног кретања, знатно смањени.

Када Сунце, у свом привидном кретању, пређе јужну полукуглу, појаси високог ваздушног притиска такође се повуку на Југ, а оне области, које они напуштају, северни субтропски предели, долазе под утицај западних ветрова и честих барометарских депресија; ове доносе знатне количине талога.



Сл. 4. Распоред талога по месецима. 1 мм = 4 мм талога.

Суторина има максимум талога у децембру, што је карактеристика чистог медитеранског типа, и секундарни максимум у пролеће, у марту, који је одлика модифицираног медитеранског типа. Пролеће има више талога од јесени: пролеће 180.4 мм, јесен 178.4 мм.

Режим кише у Суторини, по децембарском максимуму, ближи се правом медитеранском, али пролетњи секундарни максимум и веће количине кише у пролеће но у јесен дају му карактер модифицираног медитеранског типа.

Годишња количина талога се мењала, тако да је највећу количину имала 1904 (2605 мм), а најмању 1911 (1204 мм). Колебање између најкишовитије и најсувље године износи 1401.0 мм. Поред 1904 године било је још неколико година са количином талога преко 2000 мм: 1899 (2397), 1900 (2460), 1901 (2248), 1905 (2498) и 1910 (2116). Поред

1911, која је имала 1204 мм талога, било је још година, које су имале тек нешто више талога од ње; тако је 1908 имала 1233 мм и 1913 1340 мм. И количина кише једног истог месеца мењала се у току година. Најкишовитији месец био је децембар 1903 са количином талога 574.0 мм; најсувљи су били јули 1902, август 1895 и август 1907 са 0.0 мм. Разлике у количини талога неких месеци врло су знатне. Највећу разлику показује децембар: 512 мм; најкишовитији децембар био је 1903 године и имао је 574.0 мм, а најсувљи 1897 имао је 62.0 мм.

Најмању разлику показује јули, јер је најкишовитији имао 1913 125.0 мм, а најсувљи 1902 0.0 мм; иза јула долази јуни са разликом од 132.0 мм.

Остали месеци имали су оволике разлике: јануар 342.0, фебруар 446.0, март 453.0, април 399.0, мај 354.0, септембар 318, октобар 336.0, новембар 376.0 — уопште врло велике и знатно веће од оних у летњим месецима, али ипак мање него у децембру.

Магла је, као што се види из таблице, у Суторини доста честа појава. Број од 27.7 годишње доста је велики.

Таблица бр. 7. — Честина магле на основу опажања од 1895—1913.

МЕСЕЦИ	I	II	III	IV	V	VI	VII	VIII	IX	X	XI	XII	год.
Број дана са маглом од 1895-1913	45	42	49	56	37	31	19	28	30	84	46	26	526
Просеч. број дана с маглом у 1 год.	2.4	2.2	2.6	2.9	1.9	1.0	1.0	1.5	1.6	4.4	2.4	1.4	27.7

Што се тиче честине по месецима, она је најчешћа у октобру (4.4), а најређа у јулу (1.0). У току од 19 година честина магле, у разним годинама, имала је прилично велико отступање од просечне годишње. Нарочито су магловите биле године: 1910 (91), 1911 (66), 1912 (62), 1906 (63), 1899 (76) и 1895 (45). Врло мали број дана са маглом имале су године: 1907 (2), 1908 (3), 1904 (4), 1903 (5), и 1901 (5).

Апсолутни минимум температуре, као што смо напред видели, био је испод 0 у новембру, децембру, јануару, фебруару и марту; те су се вредности кретале од — 3.1 (XII) до — 10,1 (I); у тим је месецима искључиво снег падао, ма да је једном пао и у априлу.

Таблица бр. 8. — Честина свега, града и непогоде, у Суторини, у данима:

МЕСЕЦИ	I	II	III	IV	V	VI	VII	VIII	IX	X	XI	XII	год.	Честина у 1 год.
Снег у 19 година . .	10	9	7	1	0	0	0	0	0	0	0	3	30	1.6
Град у 19 година . .	1	6	7	7	0	1	2	0	4	2	1	2	33	1.7
Непогода у 19 год. .	22	27	14	31	19	32	36	30	39	34	31	28	343	18.0
Честина непогоде у једној години . .	1.2	1.4	0.7	1.6	1.0	1.7	1.8	1.6	2.0	1.8	1.6	1.5	18.0	

Из ове таблице се види да је у току деветнаест година у Суторини било свега 30 дана са снегом, што значи да на једну годину

долази просечно 1.6 дана. Снег је био најчешћи у јануару (10), у фебруару (9), у марту (7), док је у децембру за деветнаест година било свега три дана са снегом. Средња температура децембра виша је од средње температуре јануара и фебруара, па је и апсолутни минимум децембра (—3.1) виши од апсолутних минимума јануара (—10.1), фебруара (—5.2), и марта (—5.0). Снег у појединим годинама није био ни приближно правилно распоређен. Најчешће је падао 1903 године, када је било 8 дана са снегом; тада је по месецима био овако распоређен: I (1), II (1), III (5), IV (1). 1901 било је четири дана са снегом, и то у фебруару; 1902 такође је било четири (I, II, III, и XII по један); 1907 четири I (1), II (2), III (1). Остале су године имале мали број дана са снегом, а у осам година није га уопште било.

Град је у Суторини нешто чешћи од снега. У току 19 година било је 33 дана са градом; то одговара просечној годишњој честини од 1.7 дана. Из таблице број 8 види се да је град најчешћи у последњем зимском месецу, у фебруару (6), и у раном пролећу, у марту и априлу по 7; септембар је имао просечно 4 дана са градом. У осталим месецима је ређи, а у мају и у августу кроз деветнаест година није га било. По годишњим добима честина је оваква: зимски месеци 3, пролетњи 4.6, летњи 1 и јесењи 2.3.

Из исте таблице види се да Суторина има годишње просечно 18.0 непогода. Оне у свим месецима нису имале исту вредност, тако да се може говорити о честини непогода у разним месецима. Најређе су непогоде у марту (0.7), мају (1.0) и јануара (1.2) а најчешће у септембру (2.0), октобру (1.8) и јулу (1.8). Септембарски максимум карактеристичан је за многе медитеранске области. Било је година које су имале знатно већи број непогода од просечног. Тако је 1913 година имала 37, 1905 33 и 1897 28 непогода, али је било година и са мањим бројем непогода (1898 10, 1899 7, 1900 8 и 1903 12).

Милош М. Петровић.

RÉSUMÉ

LE CLIMAT DE SUTORINA

La latitude géographique et l'insignifiante élévation au-dessus du niveau de la mer, de même que la position de Sutorina sur les bords de l'Adriatique font que son climat est assez doux. Les étés sont chauds avec un minimum de précipitations, et les hivers sont doux avec un maximum de pluie annuel; les automnes sont plus chauds que les printemps et reçoivent assez de pluie, tandis que les printemps sont un peu plus froids que les automnes mais sont plus pluvieux que ces derniers.

La température moyenne de l'année est assez importante; elle est de 15.4. La température moyenne du mois de janvier est de 6.4, celle de juillet de 25.2; la variation annuelle est de 18.8. Le mois le plus froid a eu une température de 3.4° (I 1905), et le mois le plus chaud celle de 28.6 (VII

1905). Les extrêmes absolus ont varié de — 10. 1° (5-I-1906) à 40.0° (4-VII 1897); la variation absolue est de 50.1°.

A Sutorina, la somme des précipitations est très grande; la quantité moyenne annuelle, d'après les observations de 19 années, est de 1879.7 mm. C'est au mois de décembre qu'il tombe le plus de pluie (254.4 mm.) et le moins en août (48.5); un maximum de second ordre est marqué au mois de mars avec 207.4 mm. L'année 1904 a été la plus pluvieuse avec 2605 mm.; l'année la plus sèche est celle de 1911 avec 1204.0 mm. de précipitations. La variation de la somme des précipitations est très expressive et la différence entre l'année la plus pluvieuse et la plus sèche est de 1401.0 mm. Le régime des pluies est, donc, caractérisé par un maximum de décembre, un minimum d'été, et un maximum secondaire en mars; cela répond au type de pluies méditerranéen modifié.

Les vents soufflent à Sutorina de toutes les directions; seulement leur fréquence est différente selon les directions. Les vents dominants sont ceux qui soufflent du N. et du S.; celui qui souffle de l'O. est aussi fréquent. Mais il y a de fréquentes périodes dans l'année où les vents ne soufflent guère. En hiver, les vents les plus fréquents sont ceux du S. (25.0) et du N. (20.2); au printemps, celui du S. est plus fréquent (25.8) que celui du N. (12.9). En été, le vent du S. est tombé à 16.9, et celui du N. à 11.4; en automne leur fréquence augmente: S. (22.5) et N. (14.7). Pour le vent de l'O., les rapports sont tout autres; il est le plus fréquent en été (12.9) et le moins fréquent en hiver (7.6).

Les calmes sont les plus fréquents en été (28.2), moins en automne (26.3), ensuite au printemps (16.7); c'est en hiver que la période où le vent ne souffle pas est la moins fréquente (13.7).

Le brouillard est très fréquent à Sutorina; les jours de brouillard sont d'environ 27.7 par an. Le brouillard le plus fréquent est en octobre (4.4); le moins fréquent au mois de juillet (1.0). L'année 1910 a eu le plus grand nombre de jours de brouillard (91) et l'année 1907 le moins (2).

La neige est un phénomène très rare. Pendant 19 années il y a eu seulement 30 jours de neige, ce qui donne une moyenne annuelle de 1.6 jour. Elle a été plus fréquente dans les mois I (10), II (9), III (7), XII (3), et moins fréquente dans le IV mois (1); pendant les autres mois il n'y en a pas eu du tout.

La grêle est un peu plus fréquente que la neige, avec 33 jours en 19 ans, ou bien 1.7 jour dans une année. Elle est la plus fréquente dans les mois III et IV; pendant 19 ans il n'y en a pas eu du tout dans les mois V et VIII.

Les orages sont très fréquents; environ 18.^o par an. Ils sont les plus fréquents au IX mois (2.0), et le moins au III mois (0.7). Le maximum du mois de septembre est caractéristique pour beaucoup de régions méditerranéennes.

Il ressort de ce qui précède que les divers éléments climatiques de Sutorina ont des qualités qui caractérisent le type méditerranéen modifié, celui qui domine sur ses bords occidentaux.

Miloš M. Petrović.