

ОЦЕНА МОГУЋНОСТИ РАЗВОЈА ОДРЖИВОГ ТУРИЗМА И РЕКРЕАЦИЈЕ У ПОДРУЧЈУ ЧУРУШКЕ² МРТВЕ ТИСЕ

Садржај: Заштићени делови природе или простори који се намеравају ставити под одређени режим заштите, претстављају потенцијалне еко-туристичке мотиве који уз хармонизовано уређење односа природе и туристичких активности као и рекреације и споровођење слободног времена могли би да резултирају равномеран и уравнотежене активности у здравој природној средини. Чурушки меандар реке Тисе, Мртва Тиса заједно са рибањом „Бечеј” представљају природну, већ донекле антропогену средину које као оаза нуде рекреативне-туристичке могућности онима који желе да проводе слободно време на води, поред воде (спортски риболов), посматрање птичјег света и уживајући у гастрономске специјалитета овога краја.

Кључне речи: одрживи туризам, екотуризам, заштита природе

Abstract: The preserved parts of the nature or areas that are intended to be protected and well-planned in terms of harmonizing the nature and tourist activities and recreation could become potential eco-tourist attractions. The Tisa meander near Čurug, the Dead Tisa, together with the fish pond "Bečej", presents a natural, though somewhat man-affected, environment. The paper offers an analysis of the indicators of sustainability which has shown that with proper valorisation and prevention of potential forms of degradation of water and landscape this oasis could provide people with recreation and tourist activities on the water (e.g. rowing), bird watching, as well as numerous gastronomical treats typical of this area.

Key words: sustainable tourism, eco-tourism, nature protection

Увод – Приказ проучаваног подручја

Мртва Тиса, или Чурушки ујезерени меандар у облику лактасте потковице налази се у алувијалној равни реке Тисе с десне стране тока, која је одсечена каналом од 7,2 км приликом регулација у XIX ст. и тако постала мртваја. Дужина овог речног језера износи 24,3 км а ширина просечно од око 100 м. Мртваја се простире на територији општине Бечеј, Нови Бечеј, Жабал и Србобран, одн. на територији катастарских општина Бачког Градишта, Новог Бечеја, Чуруга и Надаља.

До језера и „Бисерног острва” као и до викенд насеља која се налази на десној обали може се доћи од Бачког Градишта преко моста на „Мртвој Тиси“, из правца Жабља до Чуруга до чурушког јужног дела мртваје, а до северног краја мртваје се долази регионалним путем Бечеј-Нови Бечеј са које се на десној страни Тисе испред бране скреће на асфалтни пут изграђен на насипу.

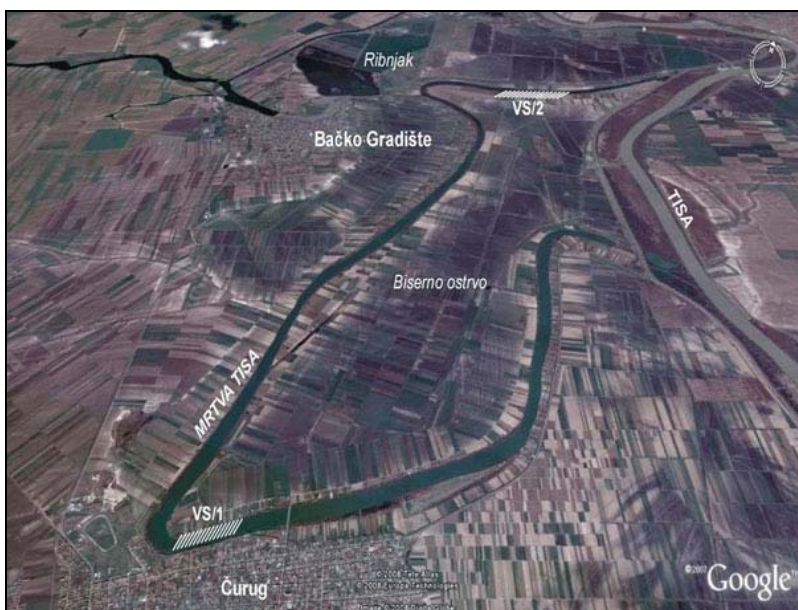
Обала језера са уском природном вегетацијом постаје природна оаза између водене површине, и простора са интензивном пољопривредом. Акваторија језера, као

¹ Др Имре Нађ, редовни професор, Факултет за спорт и туризам, Нови Сад, виши научни сарадник у Центру за регионална истраживања Мађарске академије наука, nagyi@rkk.hu

² У Потисју се налази низ мртваја који се називају Мртва Тиса. Овај најдужи меандар на десној обали Тисе у народу па чак и у стручној литератури означена као чурушка, пошто се јужни одсечени крак налази код насеља Чуруг.

и биљни и животињски свет добро је очуван те претставља потенцијалну природну вредност због чега је стављена под заштиту у категорију природног парка, која поред акваторије и обале Мртве Тисе обухвата и „Рибњак-Бечеј“ и територију „Бисерног острва“.

Десни обални појас на територији Бачког Градишта у ширини од 200–250м претстављен воћњацима и виноградима на песковитом земљишту, а сам обални појас што катастарски припада територији „Војводина-водама” је обрасла хидрофилном вегетацијом. На левој обали (Бисерно острво - к.о. Нови Бечеј) је природна вегетација променљиве ширине (10–20м), узани појас тополових шума и барске хидрофилне вегетације а иза њих простиру воћњаци и виногради и пољопривредно газдинство из Новог Бечеја. На територији к.о. Чуруг ова обала је такође „ограђена” воћњацима, и број викендица из дана у дан постаје већи. На обалама расте хидрофилна вегетација, нема дрвореда ни шумске вегетације.



Слика 1. Прегледна карта простора са означеним потезима повољних за развој мирних водених спортова (ВС)
Извор: Подлога Google Earth, природно аутор

У близини Мртве Тисе налази се неколико сличних природних целина, који садрже вредности интересантне са аспекта еко-туризма и садрже елементе вредне за рекреациону-туристичку пакет-понуду. То су:

- река Тиса са обалом (налази се 2–3 км источно од Мртве Тисе),
- Рибњак Бечеј, који се налази западно од северног дела Мртве Тисе, вештачко језеро окружен њивама, пољопривредним земљиштем и степском вегетацијом. Језера се користе за комерцијални улов рибе (караш, шаран итд.), али претстављају станиште птицама селицама највеће гнездиште беле чапље (*Egretta alba*) у Србији.
- „Бисерно острво” се налази између реке Тисе и мртваје. Песковито земљиште је погодан за воћарство и виноградарство. Годинама је овде успевала лоза „Крокан”, а постоје још плантаже крушака.
- Поред природних туристичких мотива вредно је спомињати и потенцијалне културно-историјске знаменитости: каштел грофа Рохонција са подигнутим

парком, неколико археолошка налазишта из старијег гвозденог доба, која се налазе у околини и Чуруга, остаци два келтска насеља, сарматске некрополе и остаци предмета из периода Велике сеобе народа.

- проширени део канала ДТД (деонице Бездан-Бечеј код насеља Бачко Градиште), који је подручје за спортски риболов.

Индикатори одрживости туризма

Индикатори одрживости туризма се групишу на економске, социјалне и еколошке али они су веома различити код појединих дестинација, те њихово уважавање приликом оцене одрживости зависи и од карактера простора као и од садржаја и циљева стратегије развоја.

Ради процене одрживости туризма у овом природном амбијенту служили смо се индикаторима за које смо претпоставили да могу дати објективну оцену за једну пред-стратегијску анализу одрживости и које се могу анализирати на основу постојећих оскудних података. При анализи су коришћени литературни подаци, картографски методи (анализа тематских карата, просторних планова, аерофотснимача) као и резултати дугогодишњих посматрања и обилазака овог простора.

Ваздушна средина, промена микроклиме

Континентална клима³ (по Б. Букурову - потиска) простора и акваторија Мртве Тисе, као и развијена вегетација у ширем и приобалном простору има повољан карактер са аспекта биоклиматског комфора. Летње врућине су знатно блаже па због тога повољне за рекреацију. Јесен је топла и блага што погодује гранама пољопривреде а изузетно воћарству и виноградарству. У последње време међутим повећање густине изграђености (градња викендица) и повећање вертикалних и хоризонталних површина изграђених од тврдог грађевинског материјала (стамбени објекти, стубови ограда) који имају велики алbedo, смањује се повољност биоклиматског комфора. Изузетно је интензивно аерозагађење (законом је и забрањено) када се током јесени на околним њивама пале стрништа што данима дими оптерећујући ваздух на овој дестинацији. Аерозагађење је изазвано и интензивним саобраћајем у току сезоне пошто се на лоше изграђеним путевима моторна возила обилазећи рупе подижу исушену површину „банкине” (прашина, песак), што повећава количину суспендованих честица у ваздуху. Пролаз теретних возила је од године 2007. ограничена, а неопходна је и ограничење брзине осталих видова саобраћаја.

Квалитет воде Мртве Тисе

Квалитет воде мртваје зависи од количине падавина и од осталих климатских елемената као и од периодичног диригованог режима водостаја. Засад не постоји никакав извор загађења сем оптерећења комуналног карактера, који проистичу од делатности викендаша у виноградима⁴ (викенд насеља) Бачког Градиште и насеља Чуруг. То су махом загађења проузрокована прањем судова и остатака хемикалија које се користе у воћарству, виноградарству и повртларству, као и цеђењем отпадних вода са сметишта (комунална отпад, компост која су смештена уз обалу) па тако

³ На основу података метеоролошких станица у Бечеју, Новом Бечеју и Римским Шанчевима

⁴ «Виногради» у к.о. Бачко Градиште засад још нису званично промовисани за викенд насеље

покрећу процес еутрофизације и то у летњим сушним периодима када иначе нема свеже воде што би разблажило ове утицаје са обале.

Анализе које су досад урађене указују да вода Мртве Тисе припада II–III категорији квалитета по класификацији површинских вода (2). Одржавање овог квалитета било би могућ уз периодично измуљивање и увођење чисте воде, као и решавање проблема пуштања отпадних вода (и дисперзних) у акваторију, стална контрола квалитета воде.

Водоснабдевање и квалитет пијаће воде

Са аспекта водоснабдевања за потреба становника викендица у пролетно-летњој сезони неопходно би било стално праћење квалитета пијаће воде. Бушења бунара показују да су воде дубоке издани веома квалитетне у односу на подземне воде. Проблем у вези одрживости водоснабдевања претставља чињеница да викендаши ове воде врло често користе и за заливање током сушних месеци. Према инфомацијама Општине Нови Бечеј на Бисерном острву се засад не врши контрола квалитета воде у бунарима, као ни за викенд насеље у Бачком Градишту нисмо нашли такве податке.

Биљни и животињски свет, природне вредности - промена животињског света

Овај простор углавном, са мочварним и воденим стаништима која су пружила уточиште за око 100 таксона васкуларне флоре, 11 биљних заједница, 11 врста Олигоцхаета, велики број врста инсеката, 23 врсте риба, 7 врста водоземаца (мале и велике зелене жабе и барске корњаче), 3 врсте гмизаваца, 166 врста птица и значајном броју сисарских врста, од којих су многе угрожене (6).

Природну вегетацију у уском обалном појасу чини барска вегетација и узани дрвореди топола и врба, а на обалама Тисе на оним потезима који нису били ометани мелиоративним радовима (1). Аутохтону вегетацију чине:

- ливадско-пашњачке заједнице (мали чичак, хајдучка трава, ливадска детелина, ливадска жалфија),
- мочварне заједнице (поред водених токова и по дугачким проширеним деловима долова, а чине је: трска, рогоз, водопија, кукута, шевар, сочивица)
- вегетација вода (алге порожнице, мочварни љутић, водени троскот, жути локвањ, бели локвањ који је присустан само на једном месту, као и угрожена врста *Zuka tabermontanova* (7),
- шумска вегетација (аутохтоне шумске вегетације врбе, дивље крушке, пољског бреста, белог глога. У новије време, саде се багрем, црни бор, бели дуд, црни дуд, трњина, купина.

Птичји свет је претстављен следећим врстама: чапљица (*Ixobrychus minutus*), велика бела чапља (*Egretta alba*), пловка кашикара (*Anas clypeata*), патка циганка (*Aythya nyroca*), орао белорепан (*Haliaeetus Albicilla*), еја мочварица (*Circus aeruginosus*), кашикара (*Anas clypeata*), сиви соко (*Falco peregrinus*), мрка луња (*Milvus migrans*), јастреб осичар (*Pernis apivorus*), барска кокица (*Gallinula chloropus*), шумска сова (*Strix aluco*), сеоски детлић (*Dendrocopos syriacus*), мали детлић (*Dendrocopos minor*), степска трептељка (*Antus calupestis*), ђубаста шева (*Galerida cristata*), обичан сврчак (*Lanius collurio*), трстењак цвркутић (*Acrccephalus scripaceus*), обични цврчић (*Locustella luscinioides*), цврчић поточар (*Locustella fluviatilis*), сеница шљиварка (*Parus lugubris*) и мочварна стрнадица (*Emberiza schoeniclus*) (8).

Међународни значај бечејског рибњака потврђен је 2000. године, уписом на листу значајних станишта птица (IBA–Important Bird Area). Пошто испуњава критеријуме за номинацију за Рамсарско подручје, водено станиште од међународног

значаја. Колонија чапљи која броји 865 гнездећих парова, друга је по величини у држави. За ретке врсте као што су велика бела чапља и кашикара, ово је најзначајнији локалитет у Србији. Однедавно на Бечејском рибњаку се гнездили мали вранац, врста са Светске Црвене листе (IUCN: Red List).

По објашњењу стручњака Завода за заштиту природе Србије у Новом Саду на овом простору могу се наћи и дивље мачке, водене и мочварне ровчице, текунице. Вилини коњици који су на овом локалитету присутни у великом броју индикатори су чистих вода (7).

Промена намене површина („land use”) у обалном подручју

Један део десног обалног појаса који припада делом к.о. Бачко Градиште, означен као „виногради” као и обални појас к.о Чуруг, у последњих 20 г. трпи велики преображај пошто је под утицајем *изградње* викендица. Овај процес постаје интензивнији почетком овог стољећа и после промена у друштвеном систему и смирења политичке нестабилности у Србији. Тренутно се броји око 360 викендица на територији к.о. Бачко Градиште, а само неколико десетина на триторији к.о. Надаљ и к.о. Чуруг. На левој обали нема викендица или је њихов број незнатан, и једино код Чуруга се примећује нова градња. Процес градње викендица претставља проблем с једне стране због градње великих стамбених зграда са инфраструктуром (бетонске стазе, ограде итд.) и њихова густина у односу на површину парцела, с друге стране што ову изградњу прати *изградња и ограђивање обале*, што значи да се повећава дужина избетонираних површина у односу на природну обалу. Уколико ова тенденција остаје, урбанизованост саме обале ће бити знатно већи што смањује карактер еколошке оазе. У вези неконтролисане градње, изградња пристаништа за чамце постепено се распарчава континуирана приобална природна вегетација (Ск. 3.) а врло честа појава је да на оним пољопривредним поседима које се налазе уз саму обалу сељаци уоре до саме обале.



**Ск. 2. Дефинисани заштићени простори II и III реда (1a и 1b)
Извор: подлога Google Earth, приредно аутор.**

Изграђеност инфраструктуре

Од комуналне инфраструктуре једино је вредан пажње асфалтирани пут који води из насеља Б. Градиште до моста који води за Бисерно острво (3 км), као и асфалтирани пут изграђен на десној и левој обали мртваје на територији к.о Бачко Градиште (око 7 км) и Нови Бечеј. Пут на десној обали дели обални појас викендица на приобалну и спољасњу страну. Изградња електричне мреже и водовода се не планира али постоји иницијатива за кредитирање изградње инсталације за ангажовање соларне енергије. На левој обали код Чуруга пут је изграђен од насутог дробљеног грађевинског материјала, а постоји и телефонска мрежа.

Степен развијености организовања комуналних услуга се огледа у започетим радовима које је ЕКО-УЗВ⁵ у сарадњи са осталим институцијама и општинама успела да оствари у Бечејској општини у 2006. години. То су чишћења обале Мртве Тисе на територији к.о. Бачко Градиште (сакупљање пластичне амбалаже, кеса и другог отпада око реке – као и организовање сакупљање омуналног смећа недељно), почео је рад еко-чувара - волонтера - у викенд-насељу „Бисерна Обала“ и оно што је такође важно - реконструисан је мост преко Старе Тисе.

У циљу побољшања комуналних услуга неопходно је организовање одношења комуналног смећа током целе године (године 2007 то је организовано у време летње сезоне) и одношење сакупљеног лишћа уколико се то не компостира, (посебно лишће ораха), пошто се то пали током јесени изазивајући аерозагађење.

Оцена одрживости и смернице развоја

Ради пластичнијег приказа одрживости рекреационих активности на овом потезу заштитеног дела Мртве Тисе извршена је избор индикатора за утврђивање одрживости рекреационих активности.

Еко-туристички и рекреативни услови се заснивају на горенаведеним разноликим садржајима (акваторија Тисе, Мртва Тиса, рибњак), што нуде акваторије, природне вредностима (биљни и животињски свет. У пролетној сезони углавном су присутни пецароши, викендаши који раде у башти а у летњем периоду за време купалишне сезоне то су млади, који се купају, и рекреирају на разне начине (веслање, windsurf.

Горња анализа стања на основу вредновања индикатора показује да су еколошки услови за здраву рекреацију и еко-туризам и провођење слободног времена повољни. Рекреационе активности и спровођење слободног времена становништва која овде борави имају сезонални карактер.

Потенцијалну опасност на ову средину са аспекта одрживости природне средине значе комунални развој, несразмерна градња грађевинских објеката у односу на величину парцеле и уситњеност парцела. Регулацијом градње би требало постићи да се унутар викенд насеља урбанизованост развија динамиком и у мерама који одговара капацитету овог подручја.

Неопходна ја и забрана градње на површинама што припада „Водама Војводине“. На околним пољопривредним површинама вршити строгу контролу пољопривредних делатности, који се односе на забрану узорања обале, на строгу забрану сипања остатака хемикалија у акваторије, као и строга забран паљења осушених остатака на пољопривредним парцелама.

⁵ Цивилна организација ЕКО-УНИЈЕ Зелених Војводине (ЕКО-УЗВ)

Табела 2. Оцена стања одрживости рекреационих туристичких мотива

Индикатори	Опис индикатора	Оцена тренутног стања, и динамике развоја квалитета С, Д ⁶
Ваздушна средина, промена микроклиме	Промена микроклиме (позитивна, негативна)	–,–
Квалитет површинских вода	Сапробност (БПК ₅ , растворени О ₂), бактериолошко стање	+,+
Квалитет подземних вода (пијаће воде)		+
Инфраструктурна изграђеност (квалитет путева у односу на оптерећеност од стране саобраћаја)		+,–
Билни и животињски свет, природне вредности - промена животињског света		+,–
Промена намене површина (ланд усе) у обалном подручју	Има (+) нема (-) закона о регулацији изградње, изградње обале	–,–
Ангажовање културно-социјалних елемената екотуризма (гастрономски специјалитети-Г, дегустација вина-В)	Г – В –	
Степен заштите простора (степен развијености организовања комуналних услуга)	Повећање броја различитих комунално-хигијенских услуга (повећава се (+), стагнира(о) смањује се (-))	+,

Могућности развоја одрживог туризма (еко-туризма) и рекреационих услова

У циљу развоја одрживог рекреационог туризма и еко-туризма, усаглашавање истих са могућностима развоја мирних водених спортова неопходна је израда стратегије развоја и просторни план средњег потисја (Бечеј, Нови Бечеј Забаљ и Србобран), који би дефинисао простор и категорију заштите, инфраструктуру која је неопходна за развој екотуризма, рекреације (веслачки спортови).

Носивост туристичке дестинације

Због релативно кратког сезонског карактера и релативно малог оптерећења од стране становништва и викендаша, који овде проводе слободно време засад није неопходно да се ради икаква регулација везана за број посетилаца на овој дестинацији, али је неопходна израда просторног плана да би се регулисала тип, густина и начин изградње у викенд насељу и заштита обалне зоне као и контрола одређених активности који могу да деградирају ужи простор поред мртваје.

Предлог зонирања

Зонирање обале и акваторије Мртве Тисе је покушај да се да предлог територијалног разграничења микро- и макропросторних целина ради постизања ефикасноста на плану развоја одрживог туризма и рекреације. Овај предлог зонирања претставља превентиву одрживости као и полазну основу за стратешко - а након тога - за прсторно планирање. Елаборат „Парк природе Мртва Тиса” (5) у оквиру целе заштићене зоне издваја режим заштите *другог* (неколико моћнијих потеза трсчаре

⁶ Објашњење: посебно се вреднују стање и динамика развоја (позитивно +, негативно –).

поред акваторије) и *трећег реда* (сама акваторија мртваје и веома узани обални појас) а неадекватно укључује регулативу у случају викенд насеља и околних простора. У оквиру зонинга предлаже се:

— дефинисање зоне за заштиту целе *акваторије* Мртве Тисе (у елаборату дефинисано) ради заштите квалитета воде и рибљег фонда са утврђивањем посебног режима спортског риболова, комуналних и пољопривредних делатности, који се односе на одлагање чврстог, течног и компостираног смећа итд. (Ск. 2. - 1а)

— дефинисање *обалног појаса* на целој дужини као зоне који припада II реду заштите због (режим II. реда) појављивања и гнездења врсте птица мочварица, а и због тога што је то у елаборату само фрагментално урађено те су изостављени моћни потези трсчара. Овај појас је веома узан (Ск. 2. - 1б) (5–10 м) на простору викенд насеља Бачко Градиште и Чуруг, међутим потенцијално оптерећење акваторије Мртве Тисе може да проистиче баш са ових потеза пошто узурпирање, изградња чак бетонирање обале постаје све чешћа појава



Ск. 3. Дисецираност обалне вегетације изградњом викендица и прилаза води
Извор: Подлога Google Earth, природно аутор

— формирње заштитне зоне између пољопривредних површина и зеленог обалног појаса са препоруком да се између пољопривредних парцела и дефинисане зоне викенд насеља такође формира заштитна зона са интегралном (екстензивном) пољопривредом, која би такође могло валоризовати и комбиновати са туристичком понудом;

— издвајање стаза за мирне водене спортове (веслачки спортови, *windsurfing*) у чурушком делу акваторије, непосредно код насеља, као и просторе код моста Бачког Градишта (Ск. 1);

— дефинисање и разграничење зоне за рекреацију и викенд насеља уз стриктну контролу извођења грђевинских радова унутар те зоне уз регулацију и контролу

саобраћаја, и препоруку за начин сакупљања и компостирање смећа и подстицати коришћење солане енергије у викендицама;

— издвајање посебних екотуристичких зона за *bird-watching* (посматрање птица), екотуристичких стаза уз одређивање носећег капацитета, ако је то неопходно.

У циљу реализације и развоја туристичког пласмана неопходно је обезбедити следеће услове:

- формирање рибарске куће за разгледање старих рибарских прибора, (на пр. пударска кућа, која би се могла комбиновати са визиторинг центром, у једном комплексу уз поштовање еко-туристичких начела),
- уређење подрума за дегустација вина (на северном крају обале мртве Тисе),
- уредити специјализовани ресторан (пунуда рибљих и ловачких специјалитета).
- обележавање и изградња еко-стаза која повезују обалу Мртве Тисе, обалу живе Тисе, Рибњака и Канала-ДТД у Бачком Градишту (неки делови ове стазе су асфалтиране на територији општине Бачко Градиште)
- Изградити стазу и приступне објекте за веслачке спортове, на потезима где ови активности не ремете биодиверзитет, и елементе одрживог туризма
- Обезбедити могућност изнајмљивања бициклова, прибора за windsurf, чамце за веслање и чамце наелектронски погон;
- Омогућити посматрање птичјег света код рибњака („bird-watching”)
- Организовање ђачких екскурзија за време школске сезоне, као и туристичке туре у које су укључене активности дегустације вина и гастрономских специјалитета (дивљач, риба) разгледање природних лепота током пролећа (цветање воћњака), током јесени итд.
- Такмичења у веслачким спортовима (везано за насеље Чуруг и код моста /VS)

Закључак

У целом хидрографском простору у околине Чурушке Мртве Тисе налазе се неколико сличне природне целине, који садрже вредности интересантне са аспекта еко-туризма и рекреационо-туристичке пакет-понуде, као што су: река Тиса са обалом, рибњак „Бечејж”, који је уједно и станиште птицама селицама (*Egretta alba*), „Бисерно острво” између реке Тисе и мртваје, где се налазе виногради чувене винове лозе „Крокана“, проширени део канала ДТД, који је подручје за сопортски риболов. Поред природних туристичких мотива вредно је спомињати и потенцијалне културно-историјске знаменитости: каштел грофа Рохонција са подигнутим парком, неколико археолошка налазишта из старијег гвозденог доба.

У циљу развоја одрживог рекреационог туризма и еко-туризма, неопходно је извршити вредновање простора на основу индикатроа који би указали на степен одрживости рекреационих функција и ради корекције оних делатности, који угрожавају животну средину и издвојене заштићене зоне „Парка природе”. Тренутно ови индикатори су: ваздушна средина, промена микроклиме, изграђеност инфраструктуре, квалитет површинских вода и подземних вода (пијаће воде), угроженост аутохтоних природних вредности, промена намене површина („land use”) у обалном подручју, ангажовање културно-социјалних елемената екотуризма и степен развијености организовања комуналних услуга.

Ради постизања усаглашености у развоју рекреационог туризма и заштићености природе неопходна је израда стратегије развоја и просторног плана средњег потисја (простор Општина Бечеј, Нови Бечеј, Забаль и Србобран), који би уз уважавање начела и издвојених зона „Парка природе” дефинисали и просторне категорије туристичко-рекреативних функција (зонирање), као и видове оних инфраструктура помоћу којих би се обезбедио екоцентрични начин живота

викендаша,, развој екотуризма и раелизовала би се рекретивни туризам (мирне водене спортове).

Туристичко зонирање поред оних зона издвојених у елаборату о „Парку природе” треба да издвоји зону „викенд насеља”, зону око рибњака „Бечеј”, да дефинише туристичко рекреативне зоне на обали реке Тисе и заштитни појас који треба да се усмери за ублажавање интензивних атропогених утицаја на природу обале и на целу аваторију.

Литература

- Бајић, М. (1981). *Општина Нови Бечеј. Географске монографије Војвођанских општина*. Нови Сад: ПМФ Институт за географију,.
- Гајин, С., Гантар, М., Матавуљ, М., Обрецхт, З., Ербезник, М. (1988). The dominant bacterioflora in the water of the Tisa and the Mrtva Tisa (Yugoslavia). In: *Tiscia*, 23. 37-42. p.
- Нађ, И. (1990). Стање квалитет воде реке Јегричка. *Гласник Српског географског друштва*, св. 70 (1), 73–75.
- Грчић, М. (2003): Потенцијали за развој еко-туризма у доњој посавини (Србија). *Гласник Српског географског друштва*, св 83 (1), **PP?**
- Пујин, В., Патајац, Р. (1988): Structure and dynamics of zooplankton in the Dead Theiss. In: *Tiscia*, ISSN 0563-587X , 23. pp. 51-59.
- Малегин, С., Костић, Д. (1988): The growth of silver carp (*Hypophthalmichthys molitrix* Val.) in the Dead Theiss. In: *Tiscia*, ISSN 0563-587X , 1988. 23. pp. 123-129.
- Станковић, С. (2001): Рурални простор у светлу концепције активне заштите животне средине. *Гласник Српског географског друштва*, св. 81 (2) LXXXI - Бр. 2. **PP?**
- Парк природе „Мртва Тиса” код Чуруга, Завод за заштиту природе Србије, РЈ Нови Сад, 2007.
[хттп://www.равница.инфо/цлпак](http://www.равница.инфо/цлпак). (16. нов. 2007.)
[хттп://www.размена.орг/сх](http://www.размена.орг/сх)
[хттп://www.инфохуб.цом](http://www.инфохуб.цом)

IMRE NAGY

Summary

THE EVALUATION OF POSSIBILITIES OF SUSTAINABLE TOURISM AND RECREATION IN THE MRTVA TISA AREA NEAR ČURUG⁷

In the entire hydrographic area of Mrtva Tisa near Čurug, there are a few similar natural places that abound in values that are interesting from the point of view of eco-tourism and recreation-tourist packet arrangement. Those places are the river Tisa and its bank, fish pond "Bečeј" (the habitat of migratory birds – *Egretta alba*), Biserno ostrvo (Pearl lake) between the Tisa and the meander, an area with a lot of orchards and vineyards (the famous type of vine, Krokan, is grown there), and the broadened part of the DTD canal, which is suited to sport fishing. Besides natural tourist potentials, it is worth mentioning that these places brim with cultural-historic attractions: Count Rohoncije's castle with a park on the island, as well as some archeological sites dating back to the Iron Age. Aiming at the development of sustainable recreation tourism and eco-tourism, it is necessary to evaluate the site according to indicators that determine the level of sustainability of recreation functions, as well as the need for improving those activities that jeopardize the environment and isolated protected zones of the Natural park. Currently, those indicators include the following: air, change of micro-climate, infrastructure, quality of ground and underground water (drinking water), the degree of jeopardy of native natural values, change of land use in the waterfront area, engagement of cultural-historic elements of tourism and level of organization of public services. In an attempt to reach harmonization with respect to recreational activities and protected natural micro-areas, it is vitally important to devise a strategy of the development and construction of Srednje Potisje (municipalities of Bečeј, Novi Bečeј, Žabalj and Srobran). The respect of the principles and the separated zone of the Natural park would allow defining space categories with tourist-recreational functions, as well as the infrastructure. That would create an opportunity for ecocentric lifestyle of holidaymakers, development of ecotourist functions and a possibility to realize recreation tourism (e.g. calm aquatic sports).

When considering mapping tourist zones other than those pointed out in the extended summary on the Natural park, it is necessary to single out the "bungalow zone" and the area around the fish pond "Bečeј", to define tourist-recreation zone on the Tisa bank, as well as the protected area which should be directed towards alleviation of intense anthropogenic influences on the nature on the bank, as well as on the abovementioned categories

⁷ In Potisje there are a few meanders called the Mrtva Tisa. This is the longest meander on the right bank of the Tisa and people often call it the Čurug Mrtva Tisa since its southern part is close to the place called Čurug. The same name appears in some scientific papers as well.