

SPATIAL CHARACTERISTICS OF THE PODRINJE REGION

DRAGANA POPOVIĆ¹

¹PhD student, University of Belgrade, Faculty of Geography, Studentski Trg 3/3, 11000 Belgrade, Serbia

Abstract: Podrinje region, i.e. the area from the both sides of the Drina River, abounds with extraordinary natural and anthropogenic values, and it represents the area for development of sustainable tourism. Even though this area has a long tradition in tourism, this industry is still being developed spontaneously and without integrated plan. Due to the lack of long tradition in tourism, it leads to inadequate use of natural and human resources for the purpose of general economic and tourist development. The main goal of this paper is to highlight the significance of spatial planning in the creation of regional and integrated tourist product, which will contribute to tourism and economic development of the region, as well as provide long-term benefits on local, regional, national and international level.

Key words: Podrinje, spatial planning, sustainable development, economic development, tourism

Introduction

Spatial planning in tourism is planned, scientifically based and ongoing activity of the society that seeks meaningful and optimal routing of spatial distribution of appropriate structures in which (and through which) the tourist activities will be provided in the best possible way. Planning of the spatial structure has to be in the accordance with the requirements of achieving positive economic effects, as an element of tourist policy (Stanković S., 2008).

Among other things, spatial planning in tourism has to cover three specific tasks, which are related to organization of space, its arrangement and equipping. This implies complex tourist valorization of the area, site selection for appropriate purposes as well as detailed insight in present and future demand on domestic and international market (Stanković S., 2008). Following those tasks and principles of contemporary tourism development as well as its sustainable development, it is approached to writing this paper.

There are numerous tourist potentials of the Drina region, whether natural or anthropogenic. When we take it into account, it can be concluded that there are predispositions for development of different forms of tourism in this area.

Also, it is necessary to note that with 21st century, tourism has entered a new era, creating a significant share in global GDP and employment. It is noted that countries in transition are increasingly turning to tourism in terms of one of important carriers of economic development, sources of employment and ways of fighting poverty. For that

¹ draganapavlovic78@hotmail.com

Article history: Received 12.07.2015 ; Accepted: 22.11.2015.

The paper is a part of the author's research for the Study - The similarities and complementary economic structure of the Republic of Srpska and Republic of Serbia, as a basis for strengthening economic cooperation - Possibilities of cross-border cooperation between the Republic of Srpska and Republic of Serbia; Governments of the Republic of Srpska and Republic of Serbia

reason, Republic of Srpska and Serbia should approach to long-term, planned and sustainable development of tourism. In other words, tourism should be seen as an economic sector/industry which is an important stimulus for regional development, creating wealth and well-being for citizens in the local community/region, and thus the quality of life through increased employment, real wages, value of personal property, and the scope and quality of services provided by local government and institutions.

Methodology and research methods

Research methods used in this study were desk research, comparative research and analytical and synthetic methods. The aforementioned methods lead to comprehensive analysis of the situation in the area, through the review of laws and legal regulations, data processing from the Statistical bureau of the Republic of Srpska and Serbia, studying of the spatial planning documentation, development strategy, analysis of the survey², the use of GIS etc. Also, the field research was conducted in order to establish a relationship with the inhabitants of the planning area with the purpose of gathering quality information and data (interview with those working in the tourism organizations and the participants of the workshop organized by local communities).

Geographical position

Podrinje is the region in Eastern Bosnia and Herzegovina and Western Serbia. In this paper the Podrinje region covers 15 municipalities in the Republic of Srpska (Bijeljina, Lopare, Ugljevik, Zvornik, Bratunac, Vlasenica, Han Pijesak, Milići, Srebrenica, Višegrad, Rogatica, Rudo, Foča, Novo Goražde and Šekovići), and 15 municipalities in Serbia (Šid, Sremska Mitrovica, Bogatić, Loznica, Šabac, Mali Zvornik, Ljubovija, Valjevo, Bajina Bašta, Užice, Čajetina, Priboj, Kosjerić, Krupanj and Osečina). The Region covers 14,360 km², with one million inhabitants.³

This region is named after the river Drina, which is a natural border and partly coincides with the administrative border between the Republic of Srpska and Serbia. It starts with merging two rivers - Tara and Piva near Šćepan Polje in Montenegro (altitude 434 m.a.s.l.) and belongs to the Black Sea basin. The basin area covers southwestern and western part of Serbia, the northern part of Montenegro and the eastern part of Bosnia and Herzegovina. It has a length of 345 km, mainly in the meridian section from south to north, of which 220 km is the border between Serbia and Bosnia and Herzegovina. Geographical basin of Drina river covers 19,226 km², of which 6,391 km² in Republic of Srpska and 837 km² in Federation of Bosnia and Herzegovina, that is in total 7,228 km² in Bosnia and Herzegovina as a state (Reka Drina i Podrinje, 2000).

According to the natural features of the Drina river basin, four units can be allocated. The first covers its spring, the second upper basin between Šćepan Polje and Višegrad (92 km in length), the third is the part between Višegrad and Zvornik (92 km in length), and the

²Ministry of economic affairs and Regional cooperation of the Republic of Srpska and Representative office of the Republic of Srpska in Serbia created a questionnaire which was distributed to all municipalities and regional Chambers of commerce (i.e. The participants in the realization of "Podrinje" project) in order to obtain information, proposals and suggestions on the current condition, needs, interests and possibilities for future cooperation. All replies were consolidated in a document entitled "Information on municipalities' responses to a questionnaire "Podrinje Project" - supplement, March 2013, Belgrade

³Defining of the municipalities in the Podrinje region from both sides of the Drina River was made in order to develop the Study – Similarities and complements of the economic structure of the Republic of Srpska and Serbia as a basis for strengthening economic cooperation (contracting authorities were Governments of the Republic of Srpska and Serbia)

fourth and smallest one is the confluence of the lower basin downstream from Zvornik (91 km in length), Average altitude of the basin is 934 m.a.s.l..



Picture 1. The Map of Podrinje⁴

The construction of numerous hydro reservoirs, the natural regime of the Drina River was significantly altered. The depths were increased, the water speed was reduced as well as fluctuations in water level and flow during the year. In other words, the water regime has become more balanced. Of the total length, Drina River is about one third, in fact, a lake. With this alteration, the original valleys lost much of its beauty, but from the water management aspect, it can be considered as improvements (hydropower production, reduced risk of flooding etc.).

Brief historical overview

Favorable climate, fertile soil, forest resources and other natural resources made possible, even in the distant past to develop a large number of settlements in Podrinje region. The Drina River has always been a major traffic artery that links eastern Bosnia with the Adriatic coast and Montenegro. In the turbulent history of this part of the Balkans, Drina was often the border line between states, empires and civilizations. Much more it was the

⁴Podrinje map was created for the needs of the aforementioned Study. GIS methodology was used as a basic tool for its creation

line that divides, but the line that connects the same or similar ethnic communities or groups. As a border, Drina was the longest in its lower part, sometimes in its middle part, and there were periods when it was the border throughout its course.

The previous archeological and other studies in the Drina valley gave much physical evidence of continuous settlements. On the territory of many municipalities there are remnants of old buildings (religious buildings, fortress), weapons, necropolis, medieval roads, tracks, monuments, etc., which can witness of past times and different civilizations that replaced each other in this area over the centuries.

Spatial planning in tourism

For tourism, the area represents the framework and the condition of development. The creation and dismissing of the need for tourist movements are created in a certain area, so tourism is associated with the area in two ways – directly and indirectly. Tourism also represents a unique phenomenon and none of its components cannot be studied separately (Jovičić Ž., 1999).

Spatial planning involves interaction between sectoral policies on different territorial levels – national, regional and local – in a very wide range covering economic, social and environmental issues, as well as problems of space physics. Spatial planning means, first and foremost, policy coordination. The territorial policy provides the framework within which the spatial structure is directed in order to improve general performances of the state. Administratively speaking, in practice, spatial planning is carried out at different levels of government - national, regional and local. At the national level, spatial planning is directing spatial development at that level, as well as the practice of planning at the lower level of government. National spatial planning serves as an instrument of distribution policy of economic activities and social welfare among regions, when it gets characteristics of national-regional planning. On the regional level, spatial planning is instrument of development. At the end, on the local level, in many countries spatial planning is focused on land-use planning, with the aim of regulating the regime of use and ownership of land (Đorđević D. et al, 2004).

When it comes to spatial planning in tourism in Podrinje region, it is necessary to look at the international, national and regional level, and then the established development plans set down on the local level.

Tourism industry in the Podrinje region should be given attention, especially taking into account that all municipalities of the Region, in their development strategies, have found tourism as a very perspective industry. This area gives possibilities for creating integral regional tourist products that would link tourism potentials of several municipalities and thus provide more comprehensive and richer tourist offer, which would significantly affect the increase of this industry.

Tourist industry in Podrinje region

In economic theory and analysis, a tourist is seen as a consumer, which means that tourism is a particular form of travel with the goal to meet the diversity of tourists' needs.

Sustainable competitiveness of tourist destinations in the modern conditions is based on the following criteria (Ritchie B.J.R., Crouch I.G., 2003):

- The ability to increase tourism revenues;
- Capability to permanently attract the target group of visitors;
- Providing products/experiences that meet the visitors' needs;
- Profitability;
- Provision of adequate quality of life for local population;

- Protection of the natural environment.

Although the area of Podrinje has a very meaningful and attractive opportunities for tourism development, the tourist offer is still under-represented and not enough valorized. In other words, even Podrinje region has varied structure of attractiveness, it is not followed by an adequate profile of tourism products.

By analyzing the situation of municipalities, it can be said that most of the current tourist facilities, primarily hotels and restaurants, have outdated supporting structure and cannot meet the needs and requirements of modern tourism, especially foreign guests. In most municipalities, accommodation facilities are modest. The cause of this condition can be found primarily in the lack of good concept of tourism development management, which in normal market conditions is based on the relationship between tourism and the overall economic system.

Table 1. The number of arrivals and nights in the Republic of Srpska in the area of Podrinje (2008-2012.)

Municipality/ City	Tourists	Tourist arrivals			Tourist nights		
		2008	2010	2012	2008	2010	2012
Bijeljina	Domestic	11,823	13,004	10,254	27,551	29,117	23,462
	Foreign	6,535	8,273	7,716	11,167	15,132	16,865
Lopare	Domestic	-	-	21	-	-	263
	Foreign	-	-	0	-	-	0
Ugljevik	Domestic	59	755	1,078	156	1,023	2,129
	Foreign	8	1,095	1,205	147	3,341	2,826
Zvornik	Domestic	371	1,77	2,088	597	2,397	3,27
	Foreign	430	975	1,136	1,014	1,927	1,782
Bratunac	Domestic	682	704	568	1,387	1,676	953
	Foreign	-	5	0	-	32	0
Vlasenica	Domestic	377	622	251	960	1,34	352
	Foreign	317	310	92	726	832	216
Han Pijesak	Domestic	-	-	-	-	-	-
	Foreign	-	-	-	-	-	-
Milići	Domestic	468	358	205	1,042	575	297
	Foreign	300	247	138	861	385	188
Srebrenica	Domestic	153	316	302	353	525	503
	Foreign	130	321	455	239	553	805
Višegrad	Domestic	4,079	5,34	2,324	18,386	18,838	17,947
	Foreign	1,517	2,824	1,009	6,438	10,489	5,368
Rogatica	Domestic	372	343	381	931	1,291	544
	Foreign	4	18	128	120	18	189
Rudo	Domestic	327	-	-	1,177	-	-
	Foreign	49	-	-	69	-	-
Foča	Domestic	4,31	2,168	2,237	10,067	3,48	3,536
	Foreign	2,572	2,29	3,32	4,159	3,536	5,074
Novo Goražde	Domestic	199	214	276	328	384	283
	Foreign	191	141	60	226	148	60
Šekovići	Domestic	-	-	-	-	-	-
	Foreign	-	-	-	-	-	-
Total		35,273	42,093	35,244	88,101	97,039	86,912

Source: Statistical Yearbook of Republic of Srpska 2013., Republika Srpska Institute of Statistics

Tourism turnover, as the most complex category of tourism represents the tangle of relationships and phenomena arising from the movement and consumption of tourist clientele. Analysis of tourist turnover in the Podrinje region was based on the available data from Statistical bureaus of Republic of Srpska and Serbia, i.e. analysis of the number of tourists and the number of overnight stays. It should be noted that these data do not represent an accurate record, especially when it comes to the Republic of Srpska. The relevance of data is caused by the lack of organization in tourist markets and tourist organizations as well as negligent operation of the caterers who do not report number of tourists accurately.

Table 2. The number of arrivals and nights in the Republic of Serbia in the area of Podrinje (2008–2012.)

Municipalities/City	Tourists	Tourist arrivals			Tourist nights		
		2008	2010	2012	2008	2010	2012
Šid	Domestic	5,544	1,810	1,350	10,671	4,796	2,998
	Foreign	2,434	735	727	3,170	1,142	1,167
Sremska Mitrovica	Domestic	4,531	2,938	2,703	11,367	10,337	7,753
	Foreign	1,744	1,928	1,692	3,165	3,082	3,257
Bogatić	Domestic	2,780	726	379	3,862	992	683
	Foreign	142	147	40	279	209	57
Loznica	Domestic	26,193	23,422	24,496	172,298	180,112	208,127
	Foreign	3,997	2,859	2,752	21,890	19,942	25,385
Šabac	Domestic	0	2,131	1,714	0	3,798	3,092
	Foreign	0	1,325	1,714	0	2,220	3,149
Mali Zvornik	Domestic	2,610	712	961	4,763	1,028	1,468
	Foreign	1,476	159	134	3,420	242	220
Ljubovija	Domestic	1,741	0	0	3,12	0	0
	Foreign	245	0	0	390	0	0
Valjevo	Domestic	39,370	34,212	35,500	174,800	130,028	138,941
	Foreign	2,856	4,496	4,349	5,368	9,541	10,449
Bajina Bašta	Domestic	58,897	45,725	46,778	208,803	166,948	170,600
	Foreign	2,332	2,023	1,895	5,360	8,028	7,436
Užice	Domestic	32,471	40,400	41,575	101,169	108,041	109,529
	Foreign	5,172	10,594	12,285	10,855	18,824	20,421
Čajetina	Domestic	95,059	93,552	99,271	415,527	375,557	420,599
	Foreign	14,370	17,438	19,880	47,653	53,472	65,412
Kosjerić	Domestic	1,858	1,279	1,658	10,092	6,258	6,350
	Foreign	383	144	248	1,281	447	512
Priboj	Domestic	3,951	2,546	2,824	18,867	10,920	11,019
	Foreign	1,146	1,105	1,156	6,674	4,500	4,546
Osečina	Domestic	191	121	3,468	1,234	500	15,500
	Foreign	62	46	105	338	192	410
Total		311,555	292,573	309,654	1,236,332	1,116,661	1,220,589

Source: Municipality of Serbia 2009, 2011, Statistic Yearbook 2012., Statistical Office of the Republic of Serbia

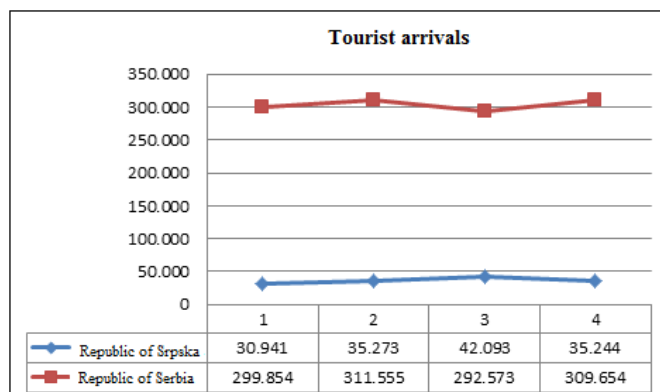


Figure 1. Tourist arrivals in the area Podrinje in the Republic of Srpska and the Republic of Serbia

The carriers of tourism development in this area are municipalities Bijeljina, Višegrad and Foča. Also, the number of arrivals and overnight stays in those three leading municipalities as well as in others is considerably under available resources. Further analysis leads to conclusion that most of the municipalities in this area have a small number of arrivals and overnight stays of domestic and foreign tourists. Such a situation may affect the development of integrated tourism products that includes investments in tourism infra and superstructure. Also of greater importance is building of positive image of this area as well as planned and aggressive promotion of tourism.

The data regarding tourism in the Podrinje region in Serbia show that the number of tourists and overnight stays is considerably higher than in the Republic of Srpska. The bearers of tourism development, by the numbers of arrivals and overnight stays are municipalities: Čajetina, Užice, Bajina Bašta, Valjevo and Loznica. However, the number of arrivals and overnight stays by foreign tourists in the reporting period was well below the number of domestic ones, so it can be concluded that further efforts are needed in order to attract foreign tourists and achieve greater foreign earnings, which would have a significant effect on the economic development of this area.

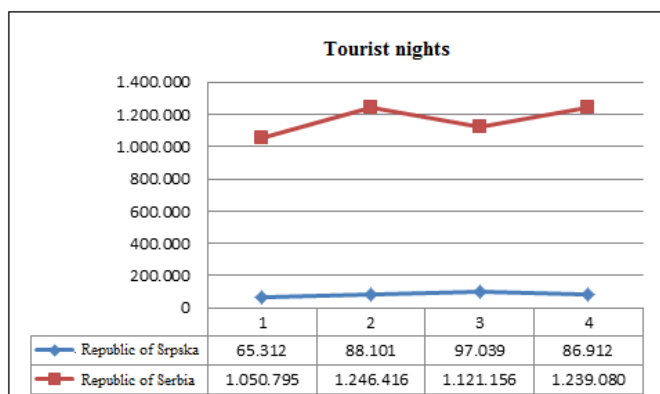


Figure 2. Tourist nights in the area Podrinje in the Republic of Srpska and the Republic of Serbia

As it is noted in charts, by the intensity of tourist visits and stays during the period 2008-2012, Serbia is far ahead, comparing to Republic of Srpska. Therefore, Republic of Srpska should use good practices from Serbia and, by linking its tourist offer with Serbian ones, increase its tourist turnover.

Tourism product is the most important part of the tourism system, because it represents the link between offer and tourist demand. Tourism integrated products of the Podrinje region must have certain characteristics that separates the region from other tourist destinations, or recognized tourist products expressed through the demands and needs of tourists. On the other side, it is necessary to stimulate those forms of tourism for which there are resources based on natural and anthropogenic values. By linking tourist offer of Podrinje region municipalities, an attractive and meaningful tourist product can be reached that would be capable to attract more tourists of different interest profiles, extend their period of stay, reduce seasonality and increase tourist spending. The increase in the number of tourist arrivals, as well as increase in their board and tourist consumption, will significantly affect increase in tourist turnover, employment, share in GDP and so on.

Potentials for development of tourism in Podrinje region

Spatial planning in tourism, as an integrated part of planning that involves social and economic aspects, is increasingly becoming a necessity and practice in the world, that pointed the World Tourism Organization in their research papers (Making Tourism More Sustainable – A Guide for Policy Makers, 2005).

The potentials on which a regional tourist product should be built are:

- Drina River with its lakes;
- Spas: Banja Dvorovi, Guber and Vilina Vlas in the Republic of Srpska; Koviljača, Radalj, Badanja, Vrujci, Ljig and Priboj in Serbia;
- mountains: Majeвица, Maglič, Sutjeska, Javor, Volujak and Zelengora in the Republic of Srpska; Zlatibor, Tara, Povlen, Divčibare, Gučevo, Cer, Bobija and Mokra Gora in Serbia;
- Events: Most of the municipalities in the Drina valley have many events taking place for many years with regional or local character,
- National parks: Sutjeska, Fruška gora and Tara; Virgin forests: Perućica, Uvac canyon etc.

When taking into account natural and anthropogenic resources that can be found in this area as well as their spatial distribution, it can be concluded that there is potential for developing different types of tourism (as shown in the following table) that could be offered depending on world trends.

By analysing available tourist potentials and the opportunities of municipalities in this area, the analysis of tourist trends shows that the holders of tourism development in the Republic of Srpska are municipalities Bijeljina, Višegrad and Foča. Also, with significant investments and planned development, diverse tourist offer could give municipalities of Zvornik, Han Pijesak, Milići and Srebrenica. Other municipalities also have resources that could complement and diversify the tourist offer of this region. In addition to the municipalities in Serbia that are holders of tourism development, other municipalities have tourist resources that could complement the tourist offer in this area.

If we take into account natural and human resources, the elements of the material base, as well as organizational factors, we can conclude that a priority of tourism development in this area must be given to its following forms:

- Mountain tourism, river, fishing, hunting, spa, cultural, historical, village and ecotourism, scientific-research tourism and the tourism of special interests.

With more intensive development of priority types of tourism, it is necessary to develop other forms of tourism, where there are opportunities. One of the most important steps in regional tourism in regional tourism development of this area is the integration of tourist programs and facilities of all municipalities of Podrinje region. This would, in the near future, result in cooperation and tourist offer at a much higher level.

Table 3. The forms of tourism that are already established in Republic of Srpska and Republic of Serbia

The forms of tourism that are already established	Republic of Srpska	Republic of Serbia
<i>Mountain tourism</i>	<i>Višegrad, Foča</i>	<i>Loznica, Ljubovija, Valjevo, Bajina Bašta, Čajetina, Priboj, Šabac</i>
<i>River tourism</i>		
<ul style="list-style-type: none"> <i>Bathing - recreational</i> 	<i>Bijeljina, Zvornik, Višegrad, Rudo, Foča</i>	<i>Bajina Bašta, Šid, Loznica, Mali Zvornik, Užice, Priboj</i>
<ul style="list-style-type: none"> <i>Nautical</i> 	<i>Bijeljina, Višegrad, Rudo, Foča</i>	<i>Mali Zvornik, Ljubovija</i>
<i>Lake tourism</i>	<i>Zvornik, Vlasenica, Srebrenica, Višegrad, Foča</i>	<i>Bajina Bašta, Šid, Valjevo</i>
<i>Fishing tourism</i>	<i>Bijeljina, Zvornik, Srebrenica, Višegrad, Rudo, Foča</i>	<i>Šid, Sremska Mitrovica, Bogatić, Mali Zvornik, Ljubovija, Bajina Bašta</i>
<i>Spa-wellness tourism</i>	<i>Bijeljina, Višegrad</i>	<i>Loznica, Mali Zvornik, Priboj</i>
<i>Hunting tourism</i>	<i>Bijeljina, Zvornik, Bratunac, Vlasenica, Han Pijesak, Srebrenica, Višegrad, Rudo, Foča</i>	<i>Šid, Mali Zvornik, Ljubovija, Valjevo, Osečina</i>
<i>Cultural tourism</i>	<i>Bijeljina, Srebrenica, Višegrad, Rudo, Foča</i>	<i>Bajina Bašta, Bogatić, Šid, Loznica, Mali Zvornik, Sremska Mitrovica, Šabac, Ljubovija, Čajetina, Valjevo, Užice</i>
<i>Health – recreation tourism</i>	<i>Bijeljina, Višegrad</i>	<i>Čajetina</i>
<i>Scientific-research tourism</i>	<i>Višegrad, Foča</i>	<i>Bogatić, Valjevo, Bajina Bašta</i>
<i>Eco-ethno tourism</i>	<i>Bijeljina, Višegrad</i>	<i>Loznica, Bajina Bašta, Čajetina</i>
<i>Agro-rural tourism</i>	<i>Srebrenica, Rogatica</i>	<i>Loznica, Sremska Mitrovica, Šabac, Ljubovija, Čajetina, Osečina</i>
<i>Soft adventure tourism</i>		
<ul style="list-style-type: none"> <i>Bicycling</i> 	<i>Rudo</i>	<i>Ljubovija, Mali Zvornik,</i>
<ul style="list-style-type: none"> <i>Camping</i> 	<i>Foča</i>	
<i>Hard adventure tourism</i>		
<ul style="list-style-type: none"> <i>Whitewater rafting</i> 	<i>Zvornik, Rudo, Foča</i>	<i>Ljubovija, Mali Zvornik,</i>
<ul style="list-style-type: none"> <i>Kayaking</i> 		<i>Mali Zvornik, Bajina Bašta, Šabac</i>
<ul style="list-style-type: none"> <i>Mountain climbing</i> 	<i>Lopare, Foča</i>	<i>Šabac, Ljubovija, Valjevo</i>
<ul style="list-style-type: none"> <i>Rafting</i> 	<i>Zvornik, Višegrad, Foča</i>	<i>Mali Zvornik, Ljubovija, Bajina Bašta</i>
<i>Special interest</i>		
<ul style="list-style-type: none"> <i>Canyoning</i> 	<i>Foča</i>	<i>Ljubovija</i>
<ul style="list-style-type: none"> <i>Paragliding</i> 		<i>Ljubovija</i>
<ul style="list-style-type: none"> <i>Speleology</i> 	<i>Foča</i>	<i>Ljubovija</i>
<i>Picnic tourism</i>	<i>Bijeljina, Bratunac, Han Pijesak, Milići, Rogatica, Rudo, Novo Goražde</i>	<i>Bajina Bašta, Bajina Bašta, Šid, Sremska Mitrovica, Valjevo, Čajetina, Kosjerić</i>
<i>Excursion tourism</i>	<i>Bijeljina, Foča, Višegrad</i>	<i>Šid, Valjevo</i>
<i>Sports-recreation tourism</i>	<i>Bijeljina, Zvornik, Milići, Rogatica, Foča</i>	<i>Loznica, Bogatić, Mali Zvornik, Ljubovija, Valjevo, Bajina Bašta</i>
<i>Event tourism</i>	<i>Bijeljina, Zvornik, Vlasenica, Srebrenica, Višegrad, Rogatica</i>	<i>Bogatić, Loznica, Šabac, Mali Zvornik, Ljubovija, Valjevo, Čajetina</i>
<i>Congress tourism</i>		<i>Čajetina</i>
<i>City Break</i>		<i>Valjevo</i>
<i>Religious tourism</i>	<i>Bijeljina, Srebrenica</i>	<i>Bajina Bašta, Sremska Mitrovica, Bogatić, Loznica, Ljubovija, Šabac, Valjevo, Užice</i>
<i>Transit tourism</i>	<i>Bijeljina,</i>	<i>Šid</i>
<i>Tourism Organization</i>	<i>Bijeljina, Zvornik, Vlasenica, Srebrenica, Višegrad, Rogatica, Foča</i>	<i>Šid, Sremska Mitrovica, Loznica, Bogatić, Šabac, Mali Zvornik, Priboj, Ljubovija, Užice, Čajetina, Kosjerić,</i>
<i>Sport-tourism Center</i>		<i>Bajina Bašta</i>

Source: The research results of tourism potentials of the Podrinje area⁵

⁵ Research conducted on the basis of data obtained from the Strategy of development of individual municipalities, information obtained from the local tourist organizations, workshops held and personal observations from the field.

Table 4. The forms of tourism for which there is potential in Republic of Srpska and Republic of Serbia

The forms of tourism for which there is potential	Republic of Srpska	Republic of Serbia
<i>Mountain tourism</i>	<i>Vlasenica, Han Pijesak, Rogatica, Novo Goražde</i>	
<i>River tourism</i>		
• <i>Bathing-recreational</i>	<i>Bratunac, Rogatica</i>	<i>Sremska Mitrovica, Bogatić, Ljubovija, Valjevo</i>
• <i>Nautical</i>		<i>Šabac, Sremska Mitrovica</i>
<i>Lake tourism</i>		<i>Priboj</i>
<i>Fishing tourism</i>	<i>Bratunac, Vlasenica, Han Pijesak, Milići, Rogatica</i>	<i>Šabac, Priboj</i>
<i>Spa-wellness tourism</i>	<i>Han Pijesak, Srebrenica</i>	<i>Valjevo, Osečina</i>
<i>Hunting tourism</i>	<i>Milići, Rogatica</i>	<i>Šabac, Bogatić</i>
<i>Cultural tourism</i>	<i>Zvornik, Han Pijesak, Milići, Rogatica, Šekovići</i>	<i>Kosjerić</i>
<i>Health – recreation tourism</i>	<i>Zvornik,</i>	<i>Valjevo</i>
<i>Scientific-research tourism</i>	<i>Han Pijesak, Rogatica</i>	
<i>Eco-ethno tourism</i>		<i>Bogatić, Ljubovija, Osečina</i>
<i>Agro-rural tourism</i>	<i>Bijeljina, Ugljevik, Han Pijesak, Rudo</i>	<i>Mali Zvornik, Valjevo, Kosjerić, Priboj</i>
<i>Soft adventure tourism</i>		
• <i>Bicycling</i>		<i>Valjevo</i>
<i>Hard adventure tourism</i>		
• <i>Rafting</i>	<i>Bratunac</i>	
<i>Special interest</i>		
• <i>Canyoning</i>		<i>Valjevo</i>
• <i>Paragliding</i>		
• <i>Speleology</i>	<i>Rogatica</i>	<i>Valjevo, Čajetina</i>
<i>Picnic tourism</i>		<i>Mali Zvornik</i>
<i>Sports-recreation tourism</i>	<i>Ugljevik</i>	<i>Šid</i>
<i>Event tourism</i>		<i>Šid, Priboj, Osečina</i>
<i>Religious tourism</i>	<i>Milići, Rogatica, Šekovići</i>	<i>Mali Zvornik,</i>
<i>Transit tourism</i>	<i>Milići</i>	<i>Bogatić</i>

Source: The research results of tourism potentials of the Podrinje area

By involving local people in tourism development, the negative effects of tourism would be significantly reduced, and benefits would be maximized (Jovičić A. et al 2013). By further tourism development, the region can become better organized and more attractive for local population employment and living.

In establishing lines of sustainable tourism development of Podrinje region, environmental protection is very important. Protecting nature of tourism cannot be reduced to the conservation of natural complex. The nature protection activities have to represent such an arrangement of the area that serves to local needs, as much as possible; not just from the standpoint of the present generation, but also those to come. Arrangement of nature is part of the effort towards the natural resources management and the appropriate purposeful use of space. For the purposes of tourism, landscaping does not mean its modification to the extent that the original state cannot be recognized. Everywhere and always we have to strive to preserve the authenticity and hiding local, zone and non-zonal features of the area. (Stanković S., 2003).

Podrinje as a tourism region for cross border cooperation

Positive examples of successful cooperation in creating regional tourist products are gathered at the base of the development strategies of the municipalities in the Region, as well as responses from the questionnaire and information exchanged at the workshop of local communities.⁶

Positive examples are following:

- The project entitled “Limbiathlon” by the Municipal Development Agency Rudo and Tourist organizations from Priboj, financed by IPA funds.
- CARE Organization conducted a project “Tourism development in the valley Drina River” where four municipalities from Serbia were covered (Ljubovija, Bajina Bašta, Užice, Priboj) and four from the Republic of Srpska (Bratunac, Srebrenica, Višegrad, Rudo). The Project enabled the equipment of tourist organizations and supported interregional agency TIDA, whose members are tourist organizations of mentioned municipalities as well as the Association of Drina River Fishers (ADR).
- Development of tourism in Drina River valley (DVTD) – Rogatica and Višegrad.
- Narrow-gauge railway Mokra Gora –Višegrad.
- “Magical Tourist Ring – Program of sustainable development of tourism”; municipalities: Užice, Višegrad and Bajina Bašta.

Conclusion

The constitutions of the economic and social development of almost all countries, of great importance are spatial plans, which include smaller or larger planned area. IN order to meet the basic needs of tourism, its planning should be approached in an integrated way, taking into account available natural and anthropogenic values, development of transport infrastructure, tourism superstructure, etc.

The only way to make the Podrinje region a European and world tourist brand is a common and sustainable approach to improving and promoting its natural and anthropogenic resources. The richness and diversity of natural resources are an excellent basis for the development of tourism and provides opportunities for a greater contribution for economic development. However, although the Podrinje region has a significant tourism potential, they are not fully exploited. Also, there is no adequate cooperation between relevant stakeholders in Drina valley tourism, especially between public and private sector. Tourist product is designed in accordance with “old and traditional” demand, especially for domestic tourists, and accommodation capacities are modest and of lower categories.

The long-term development strategy, competitiveness and sustainability of tourism should be provided through improvement of cooperation between the Republic of Srpska and Serbia, especially for the improvement of tourism infrastructure, creation of joint tourism products, promotion policy, and improvement of cultural and natural heritage.

⁶In cooperation with the Ministry of Economic Affairs of the Republic of Srpska and the Representative office of the Republic of Srpska, Economics institute Banja Luka organized on 16. October 2013. a joint workshop on the project „Podrinje“ in Zvornik. The workshop was attended by over 30 representatives from the local community and regional chambers of Commerce from the Republic of Srpska, involved in the Project, as well as members of the working group for this Project, set by the Government of the Republic of Srpska

Also, the tourism industry and all institutions are faced with the task to establish, first of all, sustainable and responsible development in order to preserve the environment

Reference

- Станковић С. (2008): *Туристичка географија*, Завод за уџбенике, Београд.
- Јовичић Ж. (1999): *Онови туризмологије*, Универзитет у Бања Луци, Природно-математички факултет, Бања Лука.
- Група аутора. (2000). *Река Дрина и Подриње*, 1. издање, Београд: ИА „Вукан'с“
- Ђорђевић Д. и Дабовић Т., (2004). Ка новој улози просторног планирања, *Гласник српског географског друштва*, 84 (2), 83-98.
- Ritchie B. J. R. and Crouch I. G (2003): *The competitive destination: a sustainable tourism perspective*, CABI Pub, New York, p. 2.
- Јовичић А., Берић Д., Петровић Д. М. и Сњежана Г., (2013). Значај просторног планирања на простору туристичке дестинације Златибора, *Гласник српског географског друштва*, свеска ХСШ (2), 103-112.
- Станковић С., (2003). Животна средина, туризам и просторно планирање, *Гласник српског географског друштва*, свеска LXXXIII (2), 19-30.
- Министарство за економске односе и регионалну сарадњу Републике Српске и Представништво Републике Српске у Србији. (2013). *Информација о одговорима општина на упитник „Пројекат Подриње“* – допуна, Београд.
- Институт за грађевинарство “ИГ” Бања Лука. (2007). *Стратегија развоја туризма у горњем Подрињу*. Бања Лука: Институт за грађевинарство “ИГ”.
- Општина Бијељина. (2012). *Стратегија развоја туризма општине Бијељина за период 2012 – 2017. године*. Бијељина: Општина Бијељина.
- Општина Бијељина. (2007). *Стратегија развоја општине Бијељина до 2015*. Бијељина: Општина Бијељина.
- Општина Братунац (2008). *Стратешки план развоја општине Братунац 2008 – 2012*. Братунац: Општина Братунац.
- Општина Фоча. (2008). *Стратегија развоја општине Фоча 2009 – 2015*. Фоча: УДРДП и УНДП РМАП.
- Општина Хан Пијесак. (2010). *Стратегија развоја општине Хан Пијесак за период 2011-2016. Година*. Хан Пијесак: Општина Хан Пијесак
- Општина Лопаре. (2007). *Стратегија развоја заснована на поштовању људских права 2007-2015*. Лопаре: Општина Лопаре.
- Општина Милићи. (2010). *Стратегија развоја општине Милићи за период 2011 – 2015. година*. Милићи: Општина Милићи.
- Општина Милићи. (2012). *Стратегија развоја туризма на подручју општине Милићи за период 2012 - 2021. година*. Милићи: Општина Милићи.
- Општина Рогатица. (2011). *Стратешки план развоја општине Рогатица за период 2011-2015. године*, Рогатица: Општина Рогатица.
- Општина Сребреница. (2006). *Социо-економски преглед општине Сребреница, Ажурирање стратешког развојног плана за општину Сребреница“*. Сребреница: CAREBHCMSM, конзорцијум НГО Крајина и WORLD GROUP BiH.
- Општина Угљевик. (2008). *Стратегија развоја општине Угљевик 2008 – 2012*. Угљевик: Стратешки план, Општина Угљевик.
- Општина Вишеград. (2010). *Стратегија развоја општине Вишеград 2010-2016*. Вишеград: Општина Вишеград.
- Општина Власеница. (2007). *Стратегија развоја општине Власеница 2007-2012*. Вишеград: CARE.
- Општина Зворник. (2012). *Стратегија интегрисаног развоја општине Зворник за период 2012-2017*. Зворник: Општина Зворник.
- Општина Мали Зворник. (2012). *Стратегија одрживог развоја општине Мали Зворник за период 2012 – 2017*. Мали Зворник: Општина Мали Зворник.
- Општина Богатић. (2010). *Стратегија локалног одрживог развоја општине Богатић 2010-2020*. Богатић: Општина Богатић.
- Општина Чајетина. (2005). *Стратегија локалног економског развоја општине Чајетина*. Чајетина: Општина Чајетина.
- З. Лукић (2010): Дипломски рад, *Стратешки правци туризма Косјерића*, Универзитет Сингидунум, Београд.
- Комисија за стратешко планирање економског развоја. (2006). *Акциони план за локални економски развој општине Лозница*. Лозница: USAID.
- Општина Љубовија. (2013). *Стратегија локалног одрживог развоја општине Љубовија 2013-2022*. Општина Љубовија.
- Општина Осечина. (2011). *Стратегија локалног одрживог развоја општине Осечина 2011-2020*. Осечина: Општина Осечина.

- Општина Прибој. (2012). *Стратегија одрживог развоја општине Прибој за период 2012 – 2017*. Прибој: Општина Прибој.
- Град Сремска Митровица. (2009). *Стратегија одрживог развоја града Сремска Митровица 2010-2020*. Сремска Митровица: Град Сремска Митровица,
- Општина Шабац. (2006). *Стратегија економског развоја општине Шабац 2006 – 2010*. Шабац: Тим за развој локалне економије.
- Општина Шабац. (2009). *Стратегија одрживог развоја града Шапца за период 2010 – 2020*. Шабац: Општина Шабац.
- Општина Шид. (2010). *Стратешки план развоја општине Шид 2010-2015*. Шид: Центар за стратешка економска истраживања „Војводина-ЦЕСС“.
- Регионална привредна комора Ужице. (2009). *Стратегија одрживог развоја региона Ужице 2009 – 2012*. Ужице: Регионално партнерство за развој Фонд Центар за демократију (Београд) и Регионална привредна комора (Ужице).
- Град Ужице. (2007). *Стратегија локалног одрживог развоја града Ужице 2012-2020*. Град Ужице: ИПА.
- Град Ваљево. (2010). *Стратегија одрживог развоја града Ваљево за период 2010 – 2020*. Ваљево: Град Ваљево, USAID, СЦГ.
- * (2011-2013). *Статистички годишњак*, број 7/2011, 8/2012, 9/2013. (2013). Бања Лука: Републичког завода за статистику Републике Српске.
- ** (2008-2013). *Општине и региони у Републици Србији*. Београд: Републичког завода за статистику Републике Србије.
- *** (2013). *Статистички годишњак 2012*. Београд: Републичког завода за статистику Републике Србије.
- World Tourism Organization (WTO). (2013). www.world-tourism.org
- Making Tourism More Sustainable – A Guide for Policy Makers (2005), UNEP, WTO <http://www.unep.fr/shared/publications/pdf/DTIx0592xPA-TourismPolicyEN.pdf>
- World Travel and Tourism Council (WTTC) (2013). www.wttc.org
- Туристичка организација Бијељина (2013). <http://www.bijeljinaturizam.com/index.php/tob>
- Туристичка организација општине Зворник. (2013) <http://zvornikturizam.org/site/>
- Туристичка организација општине Власеница. (2013). <http://www.vlasenica-turizam.org/>
- Туристичка организација Вишеград (2013). <http://www.visegradturizam.com/latinica>
- Туристичка организација Републике Српске (2013). http://www.turizamrs.org/pocetna.php?menu_id=2&cid=2&page=5&destinacija, http://www.watsanrs.org/?f_id=61
- Агенција за развој малих и средњих предузећа (2013). <http://www.rars-msp.org/>
- Општина Вишеград (2013). www.opstinavisegrad.com
- Туристичка организација општине Шид (2013). <http://www.tourismsid.rs/>
- Туристичка организација Лозница (2013). <http://www.planplus.rs/prezentacija/22799/turisticka-organizacija-loznice>
- Туристичка организација Ваљево (2013). <http://tov.rs/>
- Туристичка организација града Сремска Митровица (2013). <http://tosmomi.rs/>
- Туристичка организација општине Богатић (2013). <http://bogatic-tourism.com/>
- Туристичка организација града Шапца (2013). <http://www.sabacturizam.org/>
- Туристичка организација Мали Зворник (2013). <http://zvornikturizam.org/>
- Туристичка организација Ужице (2013). <http://www.turizamuzica.org.rs/>
- Туристичка организација општине Богатић (2013). <http://www.turistickaorganizacijaljubovija.rs/>
- Општина Чајетина (2013). <http://www.cajetina.org.rs/>
- Општина Прибој (2013). <http://www.priboj.rs/sr/>

ПРОСТОРНЕ КАРАКТЕРИСТИКЕ ТУРИЗМА У ПОДРИЊУ

ДРАГАНА ПОПОВИЋ¹

¹Институт за грађевинарство „ИГ“ д.о.о. Бања Лука, Краља Петра I Карађорђевића 92-98, Бања Лука

Сажетак: Подручје са обје стране Дрине тј. Подриња, обилује изузетним природним и антропогеним вриједностима, и на основу тога представља изузетан простор за развој одрживог туризма. Иако, ово подручје има дугу традицију у туризму, ова привредна грана још увијек се развија стихијски и без адекватног интегралног плана. Управо услед одсуства планског усмјерења, долази се до неадекватног кориштења природних и друштвених потенцијала, у сврху општег привредног и туристичког развоја. Циљ рада је да укаже на значај просторног планирања у стварању регионалног интегралног туристичког производа, који ће допринијети туристичком али и економском развоју овог подручја, и обезбједити дугорочну корист на локалном, регионалном, националном и међудржавном нивоу.

Кључне ријечи: Подриње, просторно планирање, одрживи развој, привредни развој, туризам

Увод

Просторно планирање у туризму је планска, научно основана и континуирана активност друштва, којим се тежи сврсисходном и оптималном усмјеравању просторног размјештаја одговарајућих структура у којима ће (и помоћу којих ће) се на најбољи могући начин одвијати туристички промет на одређеном простору. Планирање просторне структуре мора да буде у складу са захтијевима остваривања позитивних економских ефеката, као елемента туристичке политике (Станковић С., 2008).

Поред осталог, просторно планирање у туризму мора обухватити три посебна задатка. Они се односе на организацију простора, уређење простора и опремање простора. То подразумијева комплексну туристичку валоризацију простора, избор локације за одговарајуће намјене и детаљан увид у постојећу и перспективну тражњу на домаћем и иностраном туристичком тржишту (Станковић С., 2008). Управо пратећи ове задатке и принципе савременог развоја туризма као и одрживог развоја туризма, приступило се изради овог рада.

Туристички потенцијали којима регион Подриња располаже су многобројни, било да је ријеч о природним или антропогеним. Када се узме у обзир наведено може се закључити да постоје предиспозиције за развој различитих облика туризма на овом подручју.

Такође, потребно је имати на уму да је уласком у 21. вијек туризам ушао у нову епоху, остварујући значајан удио у глобалном бруто производу и укупној запослености. Уочава се, да се земље у транзицији све више окрећу ка туризму у смислу једног од најважнијих носилаца економског развоја, извора запошљавања и начина борбе против сиромаштва. Упрво из тог разлога Република Српска и Србија, треба да приступе дугорочном, планском и одрживом развоју туризма. Односно, да на туризам гледају као привредну грану/индустрију која је важан подстрек регионалном развоју, стварању богатства и добробити за становнике датог региона/локалне заједнице, а тиме и унапређењу квалитета живота кроз повећање запослености, реалних зарада, вриједности личне имовине, обима и квалитета услуга локалних власти и јавних институција.

Методологија и методе истраживања

Методе које су кориштене у овом раду су Desk research (кабинетско истраживање), компаративна метода и аналитичко-синтетичка метода. Наведеним методама дошло се до свеобухватне анализе стања на поменутом простору, путем прегледа закона и законских регулатива, обрадом података Статистичких завода Републике Србије и Републике Српске, проучавања просторно-планске документације, стратегије развоја, обраде упитника⁷, коришћењем ГИС-а, и др. Спроведено је и Field research (теренско истраживање), које представља истраживање реализовано на терену са циљем успостављања веза са становницима планског подручја ради прикупљана квалитетних информација (разговор са лицима запосленим у туристичким организацијама и са учесницима радионице локалних заједница Републике Српске).

Географски положај

Подриње је регија у источној Босни и Херцеговини и западној Србији. У раду, регион Подриња на подручју Републике Српске обухвата 15 општина: Бијељина, Лопаре, Угљевик, Зворник, Братунац, Власеница, Хан Пијесак, Милићи, Сребреница, Вишеград, Рогатица, Рудо, Фоча, Ново Горажде и Шековићи и у Републици Србији 15 општина: Шид, Сремска Митровица, Богатић, Лозница, Шабац, Мали Зворник, Љубовија, Ваљево, Бајина Башта, Ужице, Чајетина, Прибој, Косјерић, Крупањ и Осечина. Простире се на подручју од 14,360 km², на којем живи око милион становника.⁸

Ова регија је добила име према ријеци Дрини, која је природна граница али се дијелом поклапа и са административном границом између Републике Србије и Републике Српске. Настаје спајањем ријека Таре и Пиве код Шћебан Поља (надморска висина 434 м.н.м) и припада Црноморском сливу. Дрина са ријекама које је стварају настаје у области високог карста у централним Динаридима. Сливно подручје обухвата југозападни и западни дио Србије, сјеверни дио Црне Горе и источни дио Босне и Херцеговине. Тече у дужини до 345 km, углавном у меридијанском правцу од југа ка сјеверу, од чега 220 km представља границу Србије и Босне и Херцеговине. Географски слив Дрине обухвата 19,226 km², од чега Републици Српској припада 6,391 km² слива, а ФБиХ 837 km², односно укупно на територији БиХ 7,228 km² (Река Дрина и Подриње, 2000).

Према природним одликама у сливу ријеке Дрине могу се издвојити четири цјелине. Прва обухвата извориште Дрине, тј. сливове Пиве и Таре. Другу цјелину чини слив горњег тока Дрине између Шћебан Поља и Вишеграда дужине 92 km, трећу чини порјечеје које се одводњава у Дрину између Вишеграда и Зворника. Четврту, уједно и најмању цјелину, представља слив доњег тока Дрине низводно од Зворника у дужини од 91 km. Просјечна надморска висина слива је 934 м.н.м.

Слика 1. Карта Подриња⁹

⁷ Министарство за економске односе и регионалну сарадњу Републике Српске и Представништво Републике Српске у Србији израдили су упитник који је достављен свим општинама и регионалним/ подручним привредним коморама (тј. учесницима у реализацији пројекта “Подриње”) ради добијања информација, приједлога и сугестија о садашњем стању, потребама, интересима и могућностима за будућу сарадњу. Одговори свих општина су обједињени у документу под називом Информација о одговорима општина на упитник “Пројекат Подриње” – допуна, март 2013., Београд.

⁸ Дефинисање општина Подриња са обје стране Дрине спроведено је у циљу израде Студије – Сличности и комплементарности привредне структуре Републике Српске и Републике Србије као основе јачања економске сарадње, наручиоци Студије су Влада Републике Српске и Влада Републике Србије.

⁹ Карта Подриња рађена је за потребе израде Студије – Сличности и комплементарности привредне структуре Републике Српске и Републике Србије као основе јачања економске сарадње. Као основни алат при изради карте коришћена је ГИС технологија.

Изградњом бројних хидро акумулација у сливу Дрине природни режим ријека је знатно измијењен. Повећане су дубине, смањене су брзине воде, као и осцилације водостаја и протицаја током године, односно водни режим је постао уједначенији. Од укупне дужине тока, Дрина је на око 115 km, или једном својом трећином, језеро. Тиме је првобитна, махом клисураста долина изгубила много од своје љепоте, али се са водопривредног аспекта добило доста (производња хидроенергије, смањена опасност од поплава, и др.).

Кратак историјски осврт

Повољни климатски услови, плодно тло, шумско богатство и друга природна богатства, омогућили су да се још у давној прошлости на подручју Подриња развије велики број насеља. Ријека Дрина увијек је била главна саобраћајна артерија која је источну Босну повезивала са приморјем, Србијом и Црном Гором. У бурној историји народа овог дијела Балкана, Дрина је често била граница између држава, царстава и цивилизација. Много дуже је била граница која раздваја, него ријека која спаја исте или сродне етничке заједнице. Као граница Дрина је најдуже била у свом доњем дијелу, некад у свом доњем и средњем дијелу, а било је периода када је била граница и у цијелом свом току.

Досадашња археолошка и друга истраживања дала су материјалне доказе који свједоче о континуираном насељавању Подриња још од праисторијских времена. На територији многих општина постоје остаци старих објеката (вјерских објеката, тврђава) оружја, оруђа, стећака, некропола, средњовјековних путева, записа, споменика итд., који свједоче о прошлим временима и различитим цивилизацијама које су се смјењивале на овом подручју кроз вијекове.

Просторно планирање у туризму

За туризам, простор је оквир и услов развоја. У простору се ствара и разрјешава потреба туристичких кретања, односно туризам је повезан двојачко са простором, непосредно и посредно. Туризам је јединствен феномен и ни једна његова компонента не може се одвојено проучавати (Јовичић Ж., 1999).

Просторно планирање подразумијева интеракцију између секторских политика на различитим територијалним нивоима – националном, регионалном и локалном – и то у веома широком дијапазону који обухвата економску, социјалну, проблематику околине и проблематику физике простора. Просторно планирање прије свега значи координацију политика. Територијална политика обезбјеђује оквир унутар кога просторне структуре усмјеравамо да би побољшали укупне перформансе простора државе. Административно гледано, просторно планирање се у пракси обавља на различитим нивоима управе – националном, регионалном и локалном. Просторно планирање на националном нивоу усмјерава просторни развој на националном нивоу, као и праксу планирања на нижим нивоима управе. Национално просторно планирање служи и као инструмент политика дистрибуције економских активности и социјалног благостања између региона, када добија и ознаке националног-регионалног планирања. На регионалном нивоу, просторно планирање је инструмент обликовања развоја. На крају, на локалном/општинском нивоу, просторно планирање се у већини земаља превасходно фокусира на планирање коришћења земљишта, са циљем регулисања режима коришћења и власничких односа над земљиштем (Ђорђевић Д. и др., 2004).

Када је у питању просторно планирање туризма у Подрињу, потребно га је сагледати са међудржавног, националног и регионалног нивоа, затим успостављене правце развоја плански и практично спустити на локални ниво.

Туризму као привредној грани Подриња треба посветити посебну пажњу, посебно ако се има у виду да су све општине Подриња (дефинисане општине) са обје стране Дрине у својим стратегијама развоја препознале туризам као перспективну привредну грану. Ово подручје пружа могућност за стварање интегралних регионалних туристичких производа који би увезали туристичке потенцијале више општина и на тај начин пружили садржајнију и богатију туристичку понуду, што би значајно утицало на повећање туристичког промета.

Туристички промет Подриња

У економској теорији и анализи туриста се сагледава као потрошач, што значи да туризам представља одређени облик путовања у којем је циљ задовољење разноврсних туристичких потреба.

Одржива конкурентност туристичке дестинације се у савременим условима заснива на следећим критеријумима (Ritchie B.J.R., Stouch I.G., 2003):

- Способности повећања туристичких прихода;
- Способности сталног привлачења циљних група посјетилаца;
- Пружању производа/доживљаја који задовољавају потребе посјетилаца;
- Профитабилности;
- Обезбјеђењу одговарајућег квалитета живота за локално становништво;
- Очувању природног окружења.

Иако се подручје Подриња одликује веома садржајним и атрактивним могућностима за развој туризма, још увијек је заступљена недовољно валоризована и пропагандно пропраћена туристичка понуда. Односно иако Подриње посједује разноврсну атракцијску структуру, ово подручје не прати адекватан профил туристичких производа.

Анализом стања по општинама, може се оцијенити да већина садашњих туристичких објеката првенствено хотела и мотела има застарјелу пратећу инфраструктуру и не може да задовољи потребе и захтјеве савременог туризма а посебно страних гостију. У већини општина смјештајни капацитети су скромни. Узрок оваквом стању лежи, првенствено, у непостојању осмишљеног концепта управљања туристичким развојем, што се у нормалним тржишним условима заснива на односу туризма и укупног привреденог система.

Туристички промет као најкомплекснија категорија туризма, је управо сплет односа и појава који проистичу из кретања и потрошње туристичке клијентеле. Анализа туристичког промета Подриња урађена је на основу расположивих података Републичког завода за статистику Републике Српске и Србије тј. анализе кретања броја туриста и кретања броја ноћења, али треба напоменути да ови подаци не представљају прецизну евиденцију, посебно када је ријеч о Републици Српској. Релевантност података условљена је: неуређеношћу туристичког тржишта, неорганизованошћу туристичких организација и несавјесног пословања угоститеља који не пријављују туристе.

Носиоци развоја туризма на овом подручју су Бијељина, Вишеград и Фоча. Такође, број долазака и ноћења туриста у три водеће општине као и у осталим, знатно је испод могућности којима располаже ово подручје. Анализом података долази се до закључка да већина општина на овом подручју има незнатан број долазака и ноћења, домаћих и страних, туриста. На овакво стање може се утицати развојем интегралних туристичких производа што подразумијева и улагање у туристичку инфраструктуру и супраструктуру. Такође, од великог је значаја и изградња позитивног имиџа овог подручја, као и планска и агресивнија промоција туристичке понуде.

Подаци о туристичким кретањима на подручју Подриња у Републици Србији, показују да је број туриста и ноћења знатно већи него на подручју Републике Српске. Носиоци туристичког развоја, по броју долазака и ноћења, су: Чајетина, Ужице, Бајина Башта, Ваљево и Лозница. Међутим, број долазака и ноћења страних туриста у посматраном периоду је знатно испод броја домаћих, на основу чега се може извући

закључак да је потребно уложити додатне напоре како би се привукли инострани туристи у циљу остварења већег девизног прилива, који би имао значајан ефекат на развој привреде овог подручја.

Табела 1. Број долазака и ноћења туриста у Републику Српску на подручју Подриња (2008–2012)

Као што се уочава на графиконима Република Србија по интензитету туристичког промета, броја долазака и ноћења туриста, у периоду од 2008-2012. године знатно предњачи у односу на Републику Српску. Стога би Република Српска требала да користи добре примјере из праксе Републике Србије и да увезивањем своје туристичке понуде са Србијом утиче и на повећање свог туристичког промета.

Табела 2. Број долазака и ноћења туриста у Републици Србији на подручју Подриња (2008–2012)

Графикон 1. Доласци туриста у региону Подриња на подручју Републике Србије и Републике Српске

Графикон 2. Ноћења туриста у региону Подриња на подручју Републике Србије и Републике Српске

Туристички производ је најважнији дио туристичког система, јер представља везу између туристичке понуде и туристичке потражње. Туристички интегрални производи Подриња морају имати одређене карактеристике, по којима ће се издвајати од производа других дестинација. Односно, туристички производи за којима постоји препозната потражња исказана кроз жеље и потребе туриста. На другој страни, треба потенцирати оне облике туризма, за које постоји ресурсна основа изражена првенствено кроз природне и антропогене вриједности. Увезивањем туристичких понуда општина Подриња, може се доћи до атрактивног и садржајног туристичког производа, који ће привући већи број туриста различитих интересовања, продужити вријеме боравка, смањити сезоналност и повећати туристичку потрошњу. Повећање броја долазака туриста, као и повећање њихове пансионске и ванпансионске потрошње значајно ће утицати на повећање туристичког промета, запошљавање, удио у БДП-а, итд.

Потенцијали за развој туризма Подриња

Просторно планирање у туризму, као интегрални облик планирања који укључује социјалне и економске аспекте, све више постаје нужност и пракса у свијету, на шта су указала и истраживања Свјетске туристичке организације (Making Tourism More Sustainable – A Guide for Policy Makers, 2005).

Потенцијали на којима би се градио интегрални регионални туристички производ су:

- ријека Дрина са језерима;
- бање: Бања Дворови, Губер и Вилина влас у Републици Српској; Република Србија: Ковиљача, Радаљска, Бадања, Врујци, Љиг и Прибојска;
- планине: Мајевица, Маглић, Сутјеска, Јавор, Волујак и Зеленгора у Републици Српској; Србија: Златибор, Тара, Повлен, Дивчибаре, Гучево, Цер, Бобија и Мокра Гора;
- Манифестације: већина општина Подриња имају доста манифестација које се одржавају дужи низ година, које су регионалног или локалног карактера, неке су тематски сличне али опет постоји значајна разноликост у њиховим садржајима,
- Национални паркови: Сутјеска, Фрушка гора и Тара; Прашума: Перућица, кањон Увца итд.

Када се узму у обзир природна и антропогена богатства којима ово подручје располаже, као и њихов просторни распоред, може се заључити да постоје предиспозиције

за развој различитих облика туризма, као што је приказано у наредној табели, који би се могли понудити зависно од свјетских трендова.

Табела 3. Облици туризма који су већ развијени на подручју Републике Српске и Републике Србије

Табела 4. Облици туризма за које постоје потенцијали на подручју Републике Српске и Републике Србије

Анализирајући расположиве туристичке потенцијале и могућности општина овог подручја уочава се, а што је анализа туристичких кретања показала, да су носиоци туристичког развоја у Републици Српској општине Бијељина, Вишеград и Фоча. Такође, уз значајнија улагања и плански развој, разноврснију туристичку понуду могле би да дају општине: Зворник, Хан Пијесак, Милићи и Сребреница. Остале општине такође располажу потенцијалима који би могли да употпуне и учине разноврснијом своју туристичку понуду. Поред општина у Србији које су носиоци туристичког развоја, и остале општине располажу туристичким потенцијалима који би могли да употпуне туристичку понуду овог подручја

Ако се узму у обзир природни и антропогени ресурси, елементи материјалне базе, као и организациони фактори, можемо закључити да се на овом подручју приоритетно морају развијати следећи облици туризма:

- Планински туризам, ријечни туризам, риболовни туризам, ловни туризам, бањски туризам, културно-историјски туризам, сеоски туризам и екотуризам, научно-истраживачки туризам и туризам специјалних интересовања.

Уз интезивнији развој приоритетних облика туризма постепено развијати и остале видове туризма за које постоје могућности. Један од важнијих корака у регионалном туристичком развоју овог подручја представља обједињавање туристичких програма и садржаја свих општина Подриња. То би у ближој будућности резултирало сарадњом и понудом на далеко вишем нивоу.

Укључивањем локалног становништва у развој туризма, значајно би се умањили негативни ефекти туризма и максимизирале користи од туризма (Јовичић А. и др., 2013). Постојећи простор развојем туризма може постати уређенији и атрактивнији за останак и запошљавање локалног становништва.

При успостављању праваца одрживог развоја туризма Подриња од основног значаја је и заштита животне средине. Заштита природе за потребе туризма не може се сводити на конзервацију природних комплекса природе ради. Акције заштите природе морају представљати такво уређење простора да он у највећој могућој мери служи виталним потребама човјека и то не само са становишта садашње генерације, већ и оних који долазе. Уређење природе дио је настојања ка управљању природним изворима и одговарајућем намјенском коришћењу простора. За потребе туризма, уређење простора не значи његово преиначавање до таквих размјера да се првобитно стање не може препознати. Свуда и увијек мора се тежити очувању изворности и наглашавању локалних, зоналних и а зоналних карактеристика простора (Станковић С., 2003).

Подриње као туристички регион за прекограничну сарадњу

Позитивни примјери успјешне сарадње у стварању регионалних туристичких производа прикупљени су на основу анализе Стратегија развоја наведених општина, као и на основу одговора из Упитника и информација размијењених на радионици локалних заједница одржаној у Зворнику.¹⁰

¹⁰ У сарадњи с Министарством за економске односе и регионалну сарадњу у Влади Републике Српске и Представништвом Републике Српске у Србији, Економски институт из Бањалуке организовао је заједничку радионицу на пројекту „Подриње“ дана 16.10.2013. године. На радионици је учествовало више од 30 представника из локалних заједница и подручних привредних комора с подручја Републике Српске које су

Позитивни примјери успјешне сарадње у стварању регионалних туристичких производа су:

- Реализован пројекат „Лимски бијатлон“ од стране Општинске развојне агенције Рудо и туристичке организације из Прибоја, финансиран средствима ИПА фондова.
- Организација CARE је спровела пројекат Развој туризма у долини ријеке Дрине гдје су биле обухваћене по четири општине из Србије (Љубовија, Бајина Башта, Ужице, Прибој) и Републике Српске (Братунац, Сребреница, Вишеград, Рудо) кроз који је извршено техничко опремање ТО и оформљена интеррегионална асоцијација ТИДА чије су чланице ТО (туристичке организације) наведених општина као и асоцијација дринских риболоваца АДР.
- Развој туризма у долини ријеке Дине (DVTD) – Рогатица и Вишеград.
- Ускотрачна туристичка пруга Мокра Гора –Вишеград.
- „Чаробни туристички прстен - Програм одрживог развоја туризма” - Општине Ужице, Вишеград и Бајина Башта

Закључак

У конституисању привредног и друштвеног развоја готово свих земаља од великог значаја су просторни планови, којима се обухватају мања или већа планска подручја. Да би се задовољиле основне туристичке потребе, планирању туризма потребно је приступити на интегралан начин уважавајући расположиве природне и антропогене вриједности, развијеност саобраћајне инфраструктуре, туристичке супраструктуре и др.

Једини начин да се подручје Подриња учини европским и свјетким брэндом је заједнички и одржив приступ побољшању и промовисању његовог природног и антропогеног фонда. Богатство и разноликост природних потенцијала представља одличну основу за развој туризма и пружа могућност за већи допринос привредном развоју. Међутим, иако Подриње располаже значајним туристичким потенцијалима они нису искориштени у потпуности. Такође, не постоји адекватна сарадња између релевантних интересних група у туризму Подриња, а нарочито између јавног и приватног сектора. Туристички производ је конципиран у складу са "старим, традиционалним" потражњама, првенствено домаћих туриста, а смјештајни капацитети су скромни и нижих категорија.

Дугорочна стратегија развоја, конкурентност и одрживост туризма би требало да се обезбиједи кроз унапријеђење сарадње Републике Српске и Републике Србије, нарочито по питању побољшања туристичке инфраструктуре, креирања заједничких туристичких производа и промотивне политике као и унапријеђења културног и природног наслеђа.

Такође, пред туристичку привреду и све институције у области туризма поставља се задатак успостављања, прије свега, одрживог и одговорног развоја у циљу очувања животне средине.

Литературу видети на страни 28

укључене у пројекат „Подриња“, као и чланови Радне групе коју је именovala Влада Републике Српске за овај пројекат.