

## THE SERBIAN DANUBE REGION AS TOURIST DESTINATION

DOBRILA LUKIĆ<sup>1\*</sup>

<sup>1</sup> *Eighth Belgrade Grammar School, Grčića Milenka 71, Belgrade*

**Abstract:** The aim of this paper is to show the advantages and disadvantages of the Serbian Danube Region as a tourist destination. Tasks to be completed in order to achieve the set aim include: determining the position of the Serbian Danube Region from the perspective of transportation geography, identifying its natural and anthropogenic tourism assets, its tourism infrastructure, as well as the types of tourism that can develop there based on the above. The methods used in this paper comprise: the cartographic method; a statistical method used for determining monthly and annual mean values of the Danube water level, water temperature and climatic elements for the period 1991-2010, the number of tourists and overnights in the Danube Region in 2012, as well as the number of accommodation facilities and their comparison for the years 2010 and 2012; the analytic and synthetic method; the fieldwork method combined with the photographic method, etc. The only conclusion that can be drawn is that the potentials of the Serbian Danube Region for tourism development have not been sufficiently valorised or realised except in Belgrade and Novi Sad. Therefore, taking action and measures in connection with sustainable development of tourism would favour economic development outside major cities, advance the spatial distribution of population and improve the overall social situation.

**Key words:** tourism, Danube Region, Serbia

### Introduction

By its natural and anthropogenic tourist values Serbian Danube area imposes itself as a special tourist entirety. This is enriched by certain ethnographic specificities with corresponding forms of economic activities (fishing and cattle breeding) and folklore characteristics. All this enables favourable conditions for the development of different tourist forms throughout the entire year. That includes: excursions, nautical, stationary, manifestation, youth, village, hunting and transit tourism. Most of these types of tourism complementary supplement each other, affecting the higher level of accommodation facilities utilization and accomplishment of greater economic effects.

### Geographic Position of Serbian Danube Region

The Danube region in Serbia encompasses 14.762 km<sup>2</sup>, what makes about 16,7% of its total area. According to the last census 2.940.837 people live in 501 settlements, what makes about 40,5% of total population of Serbia.

The average population density is 199 inhabitants per km<sup>2</sup>. Municipalities that belong to Serbian Danube are: Belgrade; Western Bačka (Zapadnobačka) region – Apatin, Odžaci, Sombor; South Banat (Južnobanatska) region – Bela Crkva, Kovin, Pančevo; South Bačka (Južnobačka) region – Novi Sad, Bačka Palanka, Beočin, Sremski Karlovci, Titel;

---

<sup>1</sup> Article history: Received 05.09.2014 ; Accepted: 10.11.2014

Middle Banat (Srenjobanatska) region – Zrenjanin, Indjija, Irig, Stara Pazova; Southern and Eastern Serbia – Kladovo, Majdanpek, Negotin; Braničevo region – Požarevac, Veliko Gradište, Golubac, and Sub-Danube area – Smederevo (Лукић Д, 2015). Geographic position of Serbian Danube area is very important on the traffic map of European roads within corridor 10 that enables connection of middle Europe with South-east Europe and Asia Minor. That connection with Europe is enabled also via highway road E-75, Subotica-Novi Sad-Belgrade, highway E-70, Croatia-Belgrade (Bulgaria-Turkey-Macedonia) and main road Belgrade-Pančevo-Vršac-Romania-Ukraine. Traffic connections between particular parts of Sub-Danube region go via already existing network of state roads, main and regional roads of satisfactory construction (Шећеров В, 2002).

**Railway traffic** has a small share in touristic migrations within this area, but with better organization and modernization of capacities (railroads, facilities, transportation means), considering better comfort comparing to bus transportation, it could have considerable share in touristic migration, especially for higher passengers number.

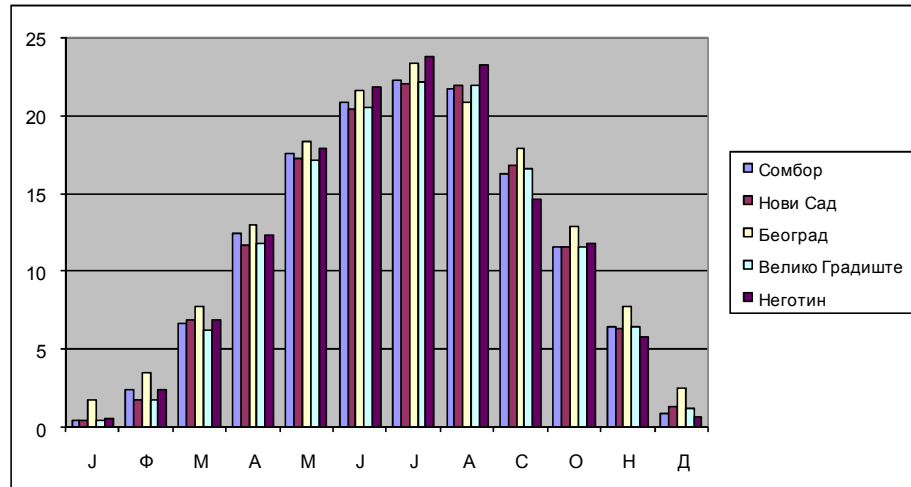
**River transportation** as the most important for the development of tourist migrations at the Danube itself, being an important international navigable route (corridor 7), is very stagnant. The Danube has excellent predispositions for the development of navigation, cargo and passenger transportation and also for the development of nautical tourism. The present state is such that passenger traffic by the Danube and traffic for the touristic purpose in Serbian Danube region is non-existing. There is a small number of private facilities for the purposes of nautical tourism, whereas practically there isn't any real marina that could have its own contents anticipated by international world standards. Their current role is mainly confined to some kind of stands, shelters, winter quarters (Мастер план Доње Подунавље, 2008).

### **Some Natural and Antropogenic Touristic Values of the Serbian Danube Region**

**The Danube** is the longest river of Central and South-East Europe and belongs to the Black Sea basin. The area of the Danube basin takes 816.950 km<sup>2</sup>, whereas the total lengths is 2.783 km. The system of the Rhine-Main-Danube Canal connects the Atlantic Ocean and the Mediterranean Sea. In this way, it connects areas with different languages, cultural heritage, religion and customs, as well as the areas of the oldest civilizations of Europe with the modern and most developed countries.

In our country it runs in the length of 588 km, where the river borders with Croatia and Romania are. By its natural features the Danube flow in Serbia can be divided into three different parts. To the Pannonian, Djerdap and Pontius (Шећеров В, Невенић М, 2004). For the analysis of the changes of water level characteristics of the Danube during the year the data from the Hydrological Yearbook of fourteen water measuring stations for the period from 1991 until 2010 were used. And that for Bezdan, Apatin, Bogojevo, Bačka Palanka, Novi Sad, Slankamen, Zemun, Pančevo, Smederevo, Banatska Palanka, Veliko Gradište, Golubac, Donji Milanovac and Brza Palanka. According to the results of twenty years monitoring the fluctuations in the water level of the Danube there are two maximum and two minimum water levels. The first maximum water level occurs in April as a consequence of maximum rainfall and melting of snow and ice in the high mountains, as well as the influx of large amounts of water from tributaries such as the Sava, the Tisa, the Velika Morava, where also high waters occur during that period. The second maximum water level occurs from November to December, coinciding with a secondary maximum precipitation. The primary minimum water level occurs in September and October due to high evaporation in the late summer and decrease in rainfall after the summer period. The second minimum water level occurs in January when the snow falls and usually does not

melt immediately, especially at higher altitudes. This indicates that the Danube in Serbia has nival-pluvial water regime (Лукић Д, 2005).



Graph 1. Mid-value of air temperature (° C) for the period 1991-2010 in the Serbian Danube region (Лукић Д, 2015)<sup>2</sup>

**The temperature regime** of rivers is primarily influenced by: the form of river catering, the size and location of the basin and the amount of water in the river. Tomislav Rakićević 1958. in the former Yugoslavia distinguishes two basic groups with four variants each, based on which we classify the rivers according to the thermal regime. Therefore the Danube belongs to the first group and the Pannonian variant, what means it has a higher midterm annual water temperature than midterm annual air temperature. As to analyze the temperature regime of the Danube for the period 1991-2010 the data were taken at the water measuring stations: Bezdan, Apatin, Bogojevo, Novi Sad, Slankamen, Zemun, Smederevo, Veliko Gradište and Prahovo. Moving from Bezdan to Prahovo average annual temperatures of the Danube rises ranging from 12,5°C to 13,7°C. This is a result of the fact that as the distance from the river source rises the exposure of water to sunlight gets higher. Again, by approaching the dam of hydropower plant HEPS "Djerdap I" water velocity is reduced and the water temperature is higher. Low water temperatures in winter months are the result of small quantities of water in the river, which faster and easier gets cool (Лукић Д, 2003). The similar is also with the average minimum and average maximum temperatures of the Danube water. They are the lowest in January and the highest in August.

Tourism is such an economic activity that does not consume large amounts of water and by the proper use does not pollute it a lot. For tourism development favorable **water qualities** are class I and II, those that host noble fish species, and are suitable for swimming and water sports. Rivers of classes III and IV are used for navigation and energy production, but not for tourism.

Taking into consideration that the Danube is an international river, it is difficult to maintain water quality at a level suitable for tourism activities. On the other hand, when passing through our country, the Danube flows through highly urbanized regions, what is also reflected on the quality of water.

<sup>2</sup> Метеоролошки годишњаци 1991 – 2010. године, Републички хидрометеоролошки Завод.

For this reason, in order to preserve the quality of water, the Danube must not be observed within the administrative boundaries. Based on the analysis of the watercourse quality it can be concluded that, except in Tekija, water does not meet the criteria laid down in the Regulation on the Waterways Category Classification. At some places there are increased values of BPK-5, pH values of 7,7 to 8,8, from dangerous and harmful substances there have been observed increased concentrations of volatile phenols, mineral oils, nitrite nitrogen, iron, sulfide, chromium and manganese, and saprobiological analysis points to the increased organic pollution of the Danube (Филиповић Д. и др, 2006).

Herein are analyzed the values of **climatic elements** taken from Meteorological yearbooks for twenty-year period 1991 - 2010, monitored by the meteorological stations: Sombor, Novi Sad (Rimski Šančevi), Belgrade, Veliko Gradište and Negotin.

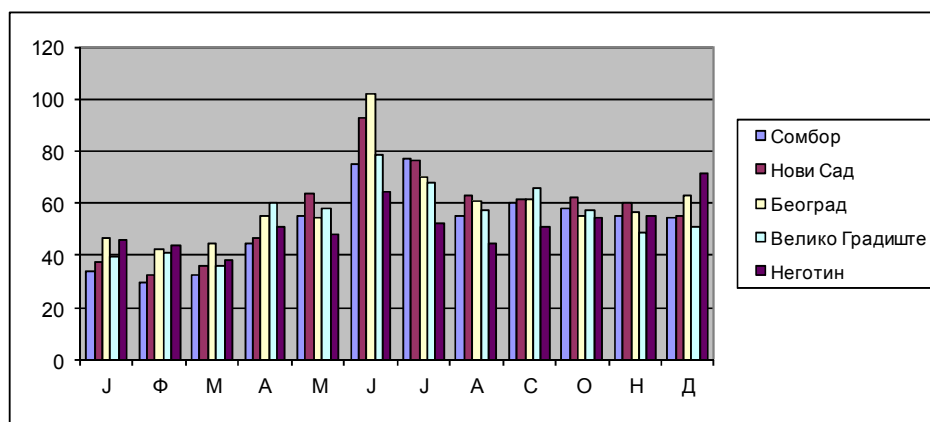
**Insolation** is an important climatic element which is of great importance for heliotherapy, the length of the swimming season, the appearance of the landscape, etc. Considering the fact that the Serbian Danube area is located in a temperate-continental and continental zone, it is characterized by relatively high insolation with over 2.100 hours per year throughout the whole area. The highest insolation during this period had a station Novi Sad – Rimski Šančevi with 2.198.8 hours, and the lowest meteorological station Veliko Gradište with 2.089,9 hours of sunshine.

The **air temperature** is a very important climatic element for the evaluation of touristic hydrological motives. The swimming season lasts as long as the air temperature is over 20°C, and water temperature is over 18°C. In the sub-Danube region for the observed stations in the given period midterm annual temperatures ranged from 11,5°C in Veliko Gradište and Novi Sad to 12,5°C in Belgrade. The highest average monthly air temperatures occur in July up to 23,8°C and in August 23,8°C in Negotinu, whereas the lowest are in winter, especially in January, when the temperature drops below zero. In January, the average values of temperature range from 0,4°C in Sombor, Novi Sad and Veliko Gradište, up to 1,7°C in Belgrade. Regarding the mid- maximum air temperatures, they are the highest in July and August, in Novi Sad even up to 31,6°C, i.e. 31,2°C. In May, mid-maximum temperatures exceed the value of 22°C, and are high throughout September, and in October. From hereabove it can be concluded that the Serbian Danube region is most of the year suitable for various types of tourism activities, especially when it comes to sports and recreational aspects of tourism. If we take into account that the middle total number of summer days for the observed period is from 98 in Novi Sad to 110 in Negotin, and the largest is during the summer in July and August with average of 25, in June from 19 to 23 and September from 11 to 14, the Serbian Danube region has favorable conditions for swimming, recreation and nautical tourism (Danube Tourist Commission, 2005).

**Wind** as a climatic element has great tourism value because it affects the reduction of high temperatures in the coastal area of the Danube, where its lower intensity favours sailing water sports, and if it is strong, can significantly aggravate navigation, as is the case with *košava* wind on the Danube. In the sub- Danube region the most common wind is from the southeast quadrant, the so-called *košava* wind, followed by northwest and west wind.

It is very important for tourism to analyze the values of **relative humidity**, as it in combination with air temperature and wind gives the area a certain sense of comfort. For the human organism the most appropriate relative humidity is 60% at the temperature of 20°C. In bioclimatology according to the percentage of humidity the following categories are distinguished: very dry air 55%, dry air 55-75%, moderately humid 75-90% and very humid air over 90%. For the observed period the lowest average annual relative humidity is 68% in Belgrade, and the highest in Novi Sad 75%. The highest average monthly value of over 80% occurs in November, December and January, and the lowest in spring and summer months. Based on the above categories in the Serbian Danube region throughout a year there are alternating periods of dry and moderately humid air.

**Cloudiness** is an important climatic element because insolation directly depends on it, what again influences certain tourist activities. Throughout a year it is the lowest during the tourist season from 3,1 to 4,8 tenths of the sky during June, July and August. The lowest mid-annual cloudiness is in Negotin 5,1, and the highest in Veliko Gradiste 5,5 tenths. The highest mid-monthly cloudiness occurs in December and ranges from 6,8 tenths in Negotinu to 7,3 in Novi Sad and Veliko Gradište. Related to cloudiness is the appearance of **fog** which is very important as a meteorological phenomenon for tourist evaluation of relevant region as it causes difficulties in traffic, and makes area itself aesthetically unattractive. Average number of days with fog for the period 1991 - 2010, ranges from 26 in Negotin and Novi Sad to 36 in Sombor. Observing by months, the highest number of days with fog is in winter and late autumn, November, December and January. Fog is rare during the summer months. **Precipitation** as a climatic element affects the characteristics of a particular area in the first instance the maintenance of hydrographic objects, vegetation, and even tourism. As for tourism days without precipitation are more important, especially when it comes to the development of the swimming and sports recreational aspects of tourism. Total annual precipitation in the Serbian Danube region ranges from 570 mm to 686 mm of rainfall, what basically corresponds to the continental climate and the development of steppe vegetation that is mostly cultivated. Precipitation maximum occurs in spring, the secondary maximum in autumn, and minimum of rainfall is during the winter months (Јовановић Г, 1999, Лукић Д, 2015).



Graph 2. Mid-value of monthly total precipitation (mm) for the period 1991-2010 in the Serbian Danube region (Лукић Д, 2015)<sup>3</sup>

The **national parks** Fruška Gora and Djerdap and special reservations of nature represent a relevant touristic potential. In the Serbian part of the Danube region only a part of natural resource is used for tourism purposes. Also, it should be noted that the Serbian Danube area has areas with multi-functional tourist structure: Belgrade, Novi Sad, Fruška Gora, Sremski Karlovci. Large areas of the Serbian Danube region are in collision, because they contain industrial facilities, agricultural areas, power plants, settlements, infrastructure corridors, etc. The Serbian Danube region has the potential for development of spa and wellness tourism. These are: Selters, Junaković, Bezdan, Vrdnička banja (spa) and Slankamen. These **spas** can meet the requirements of contemporary market, and represent the potential for the future, especially when they get physically separate facilities for

<sup>3</sup> Метеоролошки годишњаци 1991 – 2010. године, Републички хидрометеоролошки Завод.

patients who are at Fruška Gora for medical treatment and facilities for tourists. Along the Danube there are some **mineral springs** that have not yet been used and whose exploitation is announced. Spa and wellness tourism can meet the growing demand for specialized medical treatment, so that only Belgrade itself has 16 such centers (Арсид Б, 2009. а). Coming back to nature, healthy living and healthy food through **rural tourism** is the framework of the tourist offer of Serbia. Combining tradition and modern human needs, ethnic villages are becoming an important cultural model. There is a particular emphasis on *salaši* (farms) in Vojvodina that have lately experienced a real revival. At the end of the nineteenth and early twentieth century, there were more than a thousand of them. Presently there are twenty that have been renewed. They are arranged as motels with rooms, suites, restaurants with *tamburaši* (specific local traditional music bands) and traditional Serbian cuisine. Some of their owners still live from agriculture. At some of them the unlimited stay is possible, while other allow only a day trip. Near the Danube are: Cvejin salaš, Salaš 137, Naš salaš, Dida Hornjakov salaš, Bošniak, Perkov salaš. Within Salaš 137 there is a horse stable of 20 heads, what enables attending a riding school, while archery club offers shooting a bow and arrow, but the real attraction are the rides in fiacre, and in winter in sleigh pulled by horses. As part of Naš salaš is a Lipizzaner stud farm, and real attraction is the panoramic plane flight enabled in cooperation with aviation club Novi Sad (Дуковић Х, 2009). The tradition of **hunting** in Serbia is quite long. Hunting is the subject of the first records from these areas presented at prehistoric cave drawing in Grabovica cave near Knjaževac. In modern terms, hunting dates back to the nineteenth century. In Serbia today there are 323 hunting areas, of which 24 are confined and have about 150 hunting lodges. From hunting areas in the sub-Danube region we shall single out Kozara Apatinski Rit and Rit. In these hunting grounds it is possible to hunt deer, wild boar, roe deer, pheasants, and in the winter wild ducks and geese. Hunting areas are equipped with blinds, feedings and all other accessories. Apart from domestic tourists here the most frequent visitors are from Austria, Germany and France (Дуковић Х, 2009). In the Danube coastal area there are no commercially used regulated **fishing** grounds, with tracks and designed places for anglers. From the aspect of interest for sport fishing this is a very important issue. So far the right on fish catch is regulated by the license for sport fishing according to the propositions of fishing organization. In the field, there are fishermen, but all of it is based on their spontaneous activity. Sport fishing as a recreational activity is very present in the sub-Danube region, in its infancy is fishing tourism and other activities that accompany it. With its large water resources, diversity of flora and fauna and the great tradition of preparing "fish pot" the sub-Danube region is an important resource for commercial and sport fishing. In the recent decades on the rivers in Serbia are created vivid **lakes**, which today present key element of the Serbian tourist offer. In the sub-Danube region we can highlight, besides Đerdapsko and Srebrno jezero (Djerdap and Silver Lake), also Belockrvanska jezera (Арсид Б, 2009. б).

Although Serbia is well-known for production of brandy and beer, **wine production** is more interesting with its beginnings around the year 400 BC. Contribution to the development of viticulture in this region was given by the Romans and medieval Serbia starting from Nemanjić dynasty. Today 700 wine types are produced in Serbia with protected geographic origin. Most of the vineyards are located near major rivers, including the Danube. There are distinguished vineyards in Negotinska Krajina, near Smederevo (village Krnjevo - the winery Radovanović), and Sremski Karlovci (Арсид Б, 2009. в).

**Anthropogenic touristic resources** are part of the cultural infrastructure such as museums, theaters, cultural centers, galleries, creations of monumental arts, cultural and historical monuments. Cultural and historical monuments, museums and galleries are the resources for the development of cultural tourism, and are typical for larger cities, Belgrade,

Novi Sad, Sombor, Smederevo, while in smaller towns organization of cultural activities is entrusted to cultural centers.



Map 1. Natural and anthropogenic touristic values of the Serbian Danube region (Јукић Д, 2015)<sup>4</sup>

In 2008 year according to the data of the Ministry of Culture of the Republic of Serbia in the Serbian Danube region there were registered 38 theaters, 57 museums, 224 galleries, 30 cinemas, most of them in Belgrade. On the territory of the Serbian Danube region are the most important archaeological sites in the Balkans, settlements and fortresses. From prehistoric times here are Lepenski Vir, Vinča, Rudna glava. The cultures of Lepenski Vir and Vinča are considered as very important spots in civilization and cultural development of human society. Rudna Glava is a mine, unique of its kind and age in the world (Њирковић С, 2005). Particularly of great significance are the remains of Roman fortifications and cities in the sub-Danube region, considering that the Danube represented for centuries the defense line of the Roman Empire. These are in Požarevac - *Viminatum*, *Pontes* in Kladovo, *Lederata* near Veliko Gradište. In the urban complex of Belgrade and Zemun are Kalemegdan fortress - *Singidunum* and Gardoški breg - *Taurunum*, which in addition to their historical and archaeological significance, offer numerous culinary and cultural experiences to tourists and are very interesting and attractive destinations. The great potential of the Serbian Danube region are numerous historical and cultural monuments that are the result of the rich and turbulent past, as here for centuries different civilizations,

<sup>4</sup> Просторни план подручја посебне намене Националног парка Ђердап; Институт за архитектуру и урбанизам Србије, Београд, 2011.

Просторни план подручја посебне намене међународног пловног пута Е-80 Дунав, Нацрт плана.

cultures and people encountered and bypassed each other (Огњевић Т, 2012). On the territory of the Serbian Danube region there are 40 cultural properties of exceptional importance, 226 cultural heritage of great significance and over 300 cultural assets of less importance. These are the sites of different origin and purpose: fortresses, fortifications, military and civilian buildings, churches, monasteries, legally protected rural and urban areas, industrial buildings, major institutions, etc.. Especially prominent are monasteries of Fruška Gora, then Bođani, the Congregational Church in Sremski Karlovci, etc. (Мастер план културноисторијске руте Пут римских царева, 2008, Мастер план Доње Подунавље, 2008, Матић Б, 2009, Datourway, 2010).

### **Touristic Infrastructure and Traffic of Tourists in the Serbian Danube Region**

The existing tourist infrastructure in the Serbian Danube region is mainly located in several areas with important tourist destinations. Belgrade as the capital city mainly attract tourists, therefore accommodation capacities are mostly concentrated in it: accommodation units, number of bedrooms, number of beds, camps. Other municipalities and centers that attract tourists are Novi Sad, Kladovo etc. In Serbia, there are currently no adequate records of accommodation capacities and it is not possible to give a complete overview of accommodation facilities and complementary facilities for accommodation. Also, there are plenty of places and municipalities on the Danube that have a great tourist potential but undeveloped touristic infrastructure. Auxiliary tourist infrastructure includes: picnic areas, marked walking trails, mountain lodges, biking trails. Biking path EUROVELO is part of Corridor 6 and 11 in the Serbian Danube region and is a predisposition for the development of cyclo-tourism as part of the tourist offer in the region, certainly with establishment of cycling route and education of children and young people. For sports and recreational activities there are: harems, hunting grounds, aquatic parks and golf courses. Attractions and tourism infrastructure are significant market elements as they influence the creation and stimulation of the demand for the specific touristic product. Previous analysis has shown that the Serbian Danube region has a very high potential for the development of the large number of touristic products that can be very effectively positioned on the international market (Лукић Д, 2015).

On the territory of the Serbian Danube region in 2012 were recorded 354 facilities for the provision of accommodation services, what is 41 objects more than in 2010. These facilities have available 12.855 rooms and 29.161 beds, of which 28.117 are permanent and 1.044 auxiliary. The largest number of basic accommodation units in the Serbian Danube region belong to hotels. In the Serbian Danube region there are 72 hotels with available 6.514 rooms and 11.829 beds. Hotel facilities are of lower categorization level. In this area there are no hotels that have not yet been categorized, 7 five stars hotels, 21 four stars hotels, 23 three stars, 16 two stars hotels and 5 one star hotels. In addition to hotels in the Serbian Danube region there are also accommodation facilities: 3 boarding houses, 1 motel, 276 overnight lodgings, 14 inns with overnight lodging, 3 spa medical resorts, 4 mountain huts, 3 resorts for workers, 3 children and youth resorts, 67 hostels, 7 camps, 1 sleeping car.

There are 13 other accommodation facilities that include apartment complexes, tourist resorts, suits. Hotels have the possibility to receive large groups of tourists, as well as the possibility of organizing congress tourism. The average degree of occupancy of all capacities in the Serbian Danube region is low and they do not make high annual income. (Завод за статистику Републике Србије).

In 2012 in the Serbian Danube region 2.012.858.623 tourist arrivals were recorded and thus achieved 1.970.735 overnight stays. The average length of stay of domestic tourists was 3,3 days, and foreign 2 days. The relative share of the total number of tourist arrivals in the Serbian Danube region in the overall number of arrivals in Serbia is



41.5%, while the relative share of overnight stays is 29,7%. Tourist traffic is relatively uniform regards domestic and foreign tourism. Total number of arrivals of foreign tourists in 2012 was 534.177, what represents 62,2% of total arrivals, and they had made 1.088.949 overnight stays, which is 55,2% of the total number of overnights in the sub-Danube region.

Table 1. Number of tourists and number of overnight stays in municipalities in the Danube area in 2012 (Statistical Bureau of the Republic of Serbia)<sup>5</sup>

Municipality	Tourists			Overnight stays			Average number of overnight stays	
	total	local	foreign	total	local	foreign	local	foreign
<b>Serbia</b>	<b>2068610</b>	<b>1034443</b>	<b>764167</b>	<b>6644738</b>	<b>5001684</b>	<b>1643054</b>	<b>3,8</b>	<b>2,2</b>
Belgrade	619124	178777	440347	1337199	466227	870972	2,6	2,0
Apatin	6730	5188	1542	38903	34355	4548	6,6	2,9
Sombor	7451	5250	2201	12837	8614	4223	1,6	1,9
Bela Crkva	1059	844	215	2392	2076	316	2,5	1,5
Kovin	767	767	-	5784	5784	-	7,5	-
Pančevo	394	334	60	534	466	68	-	-
Novi Sad	111170	45136	66034	225009	76812	148197	1,7	2,2
Bačka Palanka	2518	1003	1515	4942	1901	3041	1,9	2,0
Titel	945	875	70	2745	2586	159	3,0	2,3
Zrenjanin	15451	8838	6613	60621	36925	23696	4,2	3,6
Indjija	4015	2469	1546	17747	13726	4021	5,6	2,6
Irig	14382	12791	1591	66053	61513	4540	4,8	2,9
Stara Pazova	436	320	116	2624	2378	246	7,4	2,1
Kladovo	31566	28230	3336	87637	79526	8111	2,8	2,4
Majdanpek	27269	22940	4329	55996	46901	9095	2,0	2,1
Negotin	4049	3520	529	8812	7651	1161	2,2	2,2
Požarevac	5207	3965	1242	8826	6695	2131	1,7	1,7
Veliko Gradište	12026	11281	745	21362	20225	1137	1,8	1,5
Golubac	4820	4251	569	6229	5627	602	1,3	1,1
Smederevo	2244	667	1577	4483	1798	2685	2,7	1,7

The relative share of foreign tourism, as well as the absolute value of the number of arrivals and overnight stays of foreign tourists, however, points to the insufficient development of foreign tourism in the Serbian Danube region. Absolute values of realized tourist traffic, as well as the participation of the Serbian Danube region in the total tourist traffic in Serbia are relatively modest, considering the natural resources and the size of the administrative area. The values indicate a low level of development of tourism and the lack of a systemic approach to the development and management of tourism in the Serbian Danube region. The major part of the tourist traffic of about 80% is achieved in hotels. Regionally the greatest share of the tourist traffic is accomplished in the municipalities of Belgrade, Novi Sad, Kladovo, Majdanpek and Veliko Gradište. The lowest turnover is achieved in the municipalities of Kovin, Pančevo, Titel, Stara Pazova, which are the most touristically

<sup>5</sup> Статистички годишњак републике Србије 2012; Републички завод за статистику, Београд, 2012

undeveloped. Analyzing the state of the tourism market the Serbian Danube region, eight touristic products are identified. These are shorter vacations, navigation, touring, business trips, special interests tourism (sports fishing, cycling, water sports such as paragliding, kayaking, canoeing), sport, rural tourism and events (Лукић Д, 2015).

Holders of the destination management in the Serbian Danube region are municipality tourist organizations, Tourist organization of Vojvodina and the National Tourism Organisation of Serbia.

Some organizations have their own tourist information centers that are divided into special tourist organizational units or operate within the premises of tourist organizations and serve to provide information to tourists at major tourist points. The main weakness of the tourist organizations of municipalities is inadequate human resource capacity, then the lack of good programs for evaluation of tourist potentials, as well as lack of information provided to local population and potential providers of touristic services. Further development of tourism in this area will depend on the ability of the touristic organizations of municipalities to recognize their role and importance in the adoption and implementation of strategic documents, as well as their application (Мастер план Доње Подунавље, 2008, Datourway, 2010).

### **Resources and Restrictions for the Development of Tourism in the Serbian Danube Region**

For the purposes of finding the most optimal strategy for the development of tourism in the Serbian Danube region it is necessary to conduct an analysis of advantages and disadvantages of this destination. Herewith is presented a SWOT analysis, which was applied in the Lower Danube Master Plan in 2008. The analysis includes the strengths, weaknesses, opportunities and threats. Such analysis provides a comprehensive understanding of the weaknesses and strengths on one hand, and on the other the opportunities and threats that originate from the environment. The results are as follows:

**Strengths** - favorable geographical position, morphological diversity, favorable climate, water resources, diversity of flora and fauna, protected natural resources, cultural and historical heritage.

**Weaknesses** - insufficient infrastructure development, lack of cooperation between municipalities, insufficient care for the environment and neglect of natural and cultural sites.

**Opportunities** – the increase in demand for alternative forms of tourism, new laws on environmental protection.

**Threats** - neglecting the natural and cultural resources, investment in other tourist destinations, the seasonal character of special forms of tourism, the decrease in the intensity of cooperation between municipalities and tourist destinations.

It can be concluded that the man/human is the biggest factor in the manifestation of weaknesses in the tourism valorization of the Serbian Danube basin. Namely, the environmental awareness of the population is still at a low level. This problem can be overcome by organizing study programs, seminars, trainings, as well as providing easier access to information. The irresponsibility of the local communities in terms of waste disposal has led to the creation of illegal dumps, mainly in areas distant from the municipal or gravity centers. Therefore, when creating future strategies for the development of tourism in this area great attention should be paid to preventing the neglect of natural and cultural resources, because exactly these values represent the holders of the tourism product, and exceed both national and local administrative boundaries between municipalities or districts (Тошић Б, Живановић З, 2011). Some of the tourist values, such as, for example Džerdapska klisura (the Iron Gate), are not only local or regional tourist values, but according to Professor Stankovic (Станковић С, 2004) represent "national and European

tourist destination, energetic, transportation, cultural, historical and civilization values." The Danube basin as one of the most important tourist destinations in Serbia, requires strategic adjustment and improvement of existing forms of tourism, but also the creation of new products adapted to trends in tourism demand. Traditional holiday and recreation traveling reduces increasingly, while there is an increasing demand by those tourists who want to have adventure and discover new landscapes. In this tourist region used to dominate the student and youth tourism, residential holiday tourism, leisure and sports tourism, short stays over the weekend and public holidays, and business tourism (congresses, seminars, meetings, conferences) (Лукић Д, 2015).

The Sub-Danube has potential for the development of: eco-tourism, hunting and fishing tourism, rural tourism, nautical tourism. There are also good conditions for the development of urban and transit tourism. The development of these special forms of tourism is primarily determined by natural resources, whereas the tourism based on the geological heritage can occur as complementary to above-mentioned forms of tourism (Рабреновић Д. и др, 2014). As they differ between municipalities it is necessary to exploit all complementary values. Considering that tourism trends arise as the result of three main factors: destination, residents and visitors, in this context it is necessary to take measures for the preservation and protection of the environment. In order to upgrade the quality of services in tourism the measures should be taken to improve the educational structure of tourism employees in the Serbian Danube region, to strengthen promotional activities, to achieve better cooperation between municipalities and their tourist organizations in the implementation of tourism projects, as well as cooperation between private and public sector. This is also very important because some parts of the Serbian Danube region are economically underdeveloped.

### **Conclusion**

Despite the huge number of the most different opinions about the opportunities for tourism development in Serbia which support the fact that the Danube is one of the "axes" for the development of tourism, in reality, very little has been done. The development of tourism in the sub-Danube region will contribute to the development outside the big cities, to the better spatial distribution of the population and improvement of the social situation as a whole. The potential for tourism development in the Serbian Danube region is insufficiently valued and used, except for Belgrade and Novi Sad. The sub-Danube region is a significant receptive market for the Republic of Serbia. Certainly the share of arrivals and overnight stays in this region should be reinforced, as well as the achievement of the extension of the average length of stays of tourists by the introduction of additional facilities and the creation of an adequate concept of tourism and tourist products. Natural, cultural, historic resources should be developed, along with making promotion of regional tourism products, improvement of the poor quality of infrastructure and transport and inadequate capacity at the local level that should be adapted for the economic development of tourism. It is necessary to develop activities aimed at environmental protection and nature preservation, to solve problems related to the deterioration of water quality, disturbance of landscapes, etc. Only in this way it is possible to develop tourism along the entire Danube region.

## Reference

- Арсиф В. (2009). *Бање и лечилишта Србије*. Београд: Висока туристичка школа.
- Арсиф В. (2009). *Реке и језера Србије*. Београд: Висока туристичка школа.
- Арсиф В. (2009). *Српски путеви вина*. Београд: Висока туристичка школа.
- \*\*\* (2010). *Datourway Стратегија одрживог развоја у регији Дунава са фокусом на туризам*. Нови Сад: Sout East Europe, Transnational Cooperation Programme
- Danube Tourist Commission (2005): *The Danube – A River's Lure*.
- Дуковић Х. (2009). *Салаши Војводине*. Београд: Висока туристичка школа
- Лукић Д. (2003). *Утицај ћердапских акумулација на промену природне средине*. Београд: Географски факултет, магистарски рад
- Лукић Д. (2005). *Ћердапска клисура*. Београд: Српско географско друштво.
- Лукић, Д. (2015). *Геонаслеђе српског Подунавља у функцији одрживог развоја туризма*. Београд: Географски факултет, докторска дисертација
- \*\*\* (2008). *Мастер план културноисторијске руте Пут римских царева („Felix Romuliana“)*. Београд: Влада Републике Србије, Министарство економије и регионалног развоја, Економски факултет
- \*\*\* (2007). *Мастер план Доње Подунавље*. Београд: Влада Републике Србије, Министарство економије и регионалног развоја, Економски факултет
- Матић Б. (2009). *Римско наслеђе на тлу Србије и српски средњовековни утврђени градови*. Београд: Висока туристичка школа.
- \*\*\* (1991 – 2010). *Метеоролошки годишњаци*. Београд: Републички хидро-метеоролошки завод Србије
- Огњевих Т. (2012). *Благо Србије, културно-историјска баштина*. Београд: Младинска књига
- \*\*\* (2011). *Просторни план подручја посебне намене Националног парка Ћердап*. Београд: Институт за архитектуру и урбанизам Србије
- \*\*\* (2011). *Просторни план подручја посебне намене међународног пловног пута Е-80 Дунав*. Нацрт плана. Београд: Институт за архитектуру и урбанизам Србије
- Рабреновић Д, Белиј С, Мојсић И, Младеновић М. (2014): Основне вредности подручја Ћердапа, потенцијалног геопарка. У *Зборник радова XVI конгреса геолога Србије*. Доњи Милановац: Рударско-геолошки факултет
- Станковић С. (2004). Туристичка валоризација геоморфолошких објеката гео-наслеђа Србије. *Гласник Српског географског друштва*, 84(1), 81-88
- \*\*\* (2012). Статистички годишњак републике Србије. Београд: Републички завод за статистику
- Тошић Б, Живановић З. (2011): Простор Подунавља у Србији у Процесу транснационалне сарадње и интеррегионалних функционалних веза. *Гласник Српског географског друштва*, 91(4), 89-110
- Ћирковић С. (2005). *Туристичка валоризација археолошких локалитета у Србији*. Београд: Српско географско друштво.
- Филиповић Д, Обрадовић Д, Шећеров В. (2006). Анализа и оцена стања квалитета вода у општини Кладово и мере заштите – основ интегралне заштите животне средине. *Гласник Српског географског друштва свеска 86(2)*, 75-88
- \*\*\* (1991 – 2010). *Хидролошки годишњаци*. Београд: Републички хидро-метеоролошки завод Србије.
- Шећеров В. (2002). *Дунав као окосница трансграничне просторне интеграције*. Београд: Географски факултет, магистарски рад
- Шећеров В, Невенић М. (2004). Подунавље у Србији кроз историју до данас. *Гласник Српског географског друштва*, 84(2), 223-230

# СРПСКО ПОДУНАВЉЕ КАО ТУРИСТИЧКА ДЕСТИНАЦИЈА

ДОБРИЛА ЛУКИЋ<sup>1\*</sup>

<sup>1</sup>Осма београдска гимназија, Грчића Миленка 71, Београд, Србија

**Сажетак:** Циљ рада је да покаже које су предности и недостаци српског Подунавља као туристичке дестинације. Задаци усмерени ка остварењу задатог циља су: одређивање саобраћајно-географског положаја српског Подунавља, утврђивање природних и антропогених туристичких вредности, туристичке инфраструктуре српског Подунавља, као и врсте туризма које се у складу са тим овде могу развијати. Методе које су коришћене у овом раду су: картографски метод, статистички метод за утврђивање средњих месечних и годишњих вредности водостаја на Дунаву, температуре воде и климатских елемената за период 1991-2010. године, број туриста и број ноћења у Подунављу за 2012. годину, као и смештајних капацитета и њихова компарација за 2010. и 2012. годину, метод анализе и синтезе, теренски метод у комбинацији са фото методом итд. Као закључак, намеће се чињеница да је потенцијал за развој туризма у српском Подунављу недовољно валоризован и искоришћен, осим у Београду и Новом Саду, тако да би спровођење активности везаних за одрживи развој туризма допринело привредном развоју ван великих градова, бољем просторном размештају становништва и поправљању социјалне ситуације у целини.

**Кључне речи:** туризам, Подунавље, Србија

## Увод

Својим природним и антропогеним туристичким вредностима српско Подунавље се намеће као посебна туристичка целина. На ово се надовезују одређене етнографске специфичности са одговарајућим облицима привређивања (риболов, сточарство) и фолклорним обележјима. Све ово пружа повољне услове за развој више врста туристичких кретања током читаве године. То су: излетнички, наутички, стационарни, манифестациони, омладински, туризам на селу, ловни и транзитни туризам. Већина ових врста туризма се комплементарно допуњује, утичући на већи степен искоришћености смештајних капацитета и остваривање бољих економских ефеката.

## Географски положај српског Подунавља

Подунавље у Србији захвата 14762 km<sup>2</sup>, што је око 16,7% њене укупне површине. У 501 насељу живи 2940837 људи, према последњем попису, што чини око 40,5% од укупног становништва Србије. Просечна густина насељености износи 199 становника по km<sup>2</sup>. Општине које припадају српском Подунављу су: Београд; Западнобачка област - Апатин, Озаци, Сомбор; Јужнобанатска област - Бела Црква, Ковин, Панчево; Јужнобачка област - Нови Сад, Бачка Паланка, Беоцин, Сремски Карловци, Тител; Средњобанатска област - Зрењанин; Инђија, Ириг, Стара Пазова; Јужна и Источна Србија - Кладово, Мајданпек, Неготин; Браничевска област - Пожаревац, Велико Градиште, Голубац и Подунавска област – Смедерево (Лукић Д, 2015). Географски положај српског Подунавља на саобраћајној карти Европе је веома значајан јер овим простором пролазе важне трасе европских путева у оквиру коридора Х којим се остварује комуникација средње Европе са југоисточном Европом и Малом Азијом. Та веза са Европом остварује се и преко ауто – пута Е-75, Суботица-Нови Сад-Београд, ауто – пута Е-70, Хрватска-Београд (Бугарска-Турска-Македонија) и магистралног пута Београд-Панчево-Вршац-Румунија-Украјина. Саобраћајне везе између посебних делова Подунавља остварују се преко досад успостављених мрежа државних путева, магистралних и регионалних путева задовољавајуће изграђености (Шећеров В, 2002). Железнички саобраћај има мали удео у туристичким кретањима у оквиру овог простора, али уз бољу организацију и

модернизацију капацитета (пруге, постројења, превозна средства) и због веће удобности у односу на аутобуски превоз могао би имати значајно учешће у туристичким кретањима првенствено код путовања већег броја путника. Речни саобраћај као најважнији за развој туристичких кретања на самом Дунаву као важном међународном пловном правцу (коридор VII), веома је заостао. Дунав има изванредне предиспозиције за развој пловидбе, теретног и путничког саобраћаја, а такође и за развој наугичког туризма. Садашње стање је такво да путнички саобраћај Дунавом и саобраћај за туристичке потребе у српском Подунављу не постоји. За потребе наугичког туризма постоји мали број приватних објеката и практично не постоји ниједна права марина која би имала своје садржаје предвиђене светским стандардима. Њихова досадашња улога углавном се своди на неку врсту стајалишта, склоништа, зимовника (Мастер план Доње Подунавље, 2008).

### Природне и антропогене туристичке вредности српског Подунавља

*Дунав* је највећа река Централне и Југоисточне Европе и припада сливу Црног мора. Површина слива Дунава износи 816 950 km<sup>2</sup>, а укупна дужина 2 783 km. Системом Рајна-Мајна-Дунав спаја Атлантски океан и Средоземно море. На тај начин повезује просторе са различитим језицима, културном баштином, религијом и обичајима, као и просторе најстаријих цивилизација Европе са најмодернијим и најразвијенијим државама. У нашој земљи тече на дужини од 588 km, где је и гранична река према Хрватској и Румунији. По својим природним особинама ток Дунава у Србији може се поделити на три различита дела. То су панонски, ђердапски и понтијски (Шећеров В, Невенић М, 2004). За анализу промена карактеристичних водостаја Дунава током године коришћени су подаци из Хидролошких годишњака четрнаест водомерних станица за период од 1991. године до 2010. године. И то за Бездан, Апатин, Богојево, Бачку Паланку, Нови Сад, Сланкамен, Земун, Панчево, Смедерево, Банатску Паланку, Велико Градиште, Голубац, Доњи Милановац и Брзу Паланку.<sup>6</sup> Према резултатима двадесетогодишњих осматрања колебања водостаја Дунава јављају се два максима и два минимума водостаја. Први максимум водостаја јавља се у априлу и јавља се као последица максимума падавина и отапања снега и леда на високим планинама, као и због уношења велике количине воде од стране притока какве су Сава, Тиса, Велика Морава, на којима се такође у том периоду јављају високе воде. Други максимум водостаја јавља се у периоду од новембра до децембра и поклапа се са секундарним максимумом падавина. Примарни минимум водостаја јавља се у септембру и октобру због великог испаравања крајем лета и смањења падавина након летњег периода. Други минимум водостаја јавља се у јануару када пада снег који се најчешће не отапа одмах, нарочито на већим висинама. Ово говори о томе да Дунав у Србији има нивално-плувијални водни режим (Лукић Д, 2005). На температурни режим река првенствено утичу: начин храњења реке, величина и положај слива и количина воде у реци. Томислав Ракићевић 1958. године у бившој Југославији издваја две основне групе са по четири варијанте на основу којих вршимо класификацију река према термичком режиму. Према томе Дунав припада првој групи и панонској варијанти, што значи да има вишу средњогодишњу температуру воде од средњогодишње температуре ваздуха. За анализирање температурног режима Дунава за период 1991-2010. године узети су подаци на водомерним станицама: Бездан, Апатин, Богојево, Нови Сад, Сланкамен, Земун, Смедерево, Велико Градиште и Прахово. Идући од Бездана према Прахову средње годишње температуре воде Дунава расту и крећу се од 12,5°C до 13,7°C. Ово је последица тога што је са удаљавањем од извора изложеност воде сунчевом зрачењу већа. Опет, са приближавањем брани ХЕПС „Ђердап“ I брзина воде се смањује те је температура воде већа. Ниске температуре воде у зимским месецима последица су и мање количине воде у реци, која се брже и лакше расхлади (Лукић Д, 2003). Слично је и са средњим минималним

<sup>6</sup> Хидролошки годишњаци 1991 – 2010. године, Републички хидро-метеоролошки Завод.

и средњим максималним температурама воде Дунава. Најниже су у јануару, а највише су у августу. Туризам је таква привредна делатност која не троши велике количине воде и при правилном коришћењу је много не загађује. За развој туризма погодују воде квалитета I и II класе, односно у којима живе племените врсте риба, а погодне су и за купање и спортове на води. Реке III и IV класе користе се за пловидбу и енергетику али не и за туризам. Пошто је Дунав међународна река, тешко је очувати квалитет воде на нивоу који погодује туристичким активностима. С друге стране, при проласку кроз нашу земљу, Дунав тече кроз веома урбанизоване пределе, што се такође одражава на квалитет воде. Из тог разлога ради очувања квалитета воде Дунав се не сме посматрати у оквирима административних граница. На основу анализе квалитета водотока може се закључити да сем у Текији вода не задовољава критеријуме утврђене Уредбом о категоризацији водотока. На појединим местима јављају се повишене вредности БПК-5, рН вредности од 7,7 до 8,8, од опасних и штетних материја запажене су повећане концентрације испарљивих фенола, минералних уља, нитритног азота, фвожђа, сулфида, хрома и мангана, а сапробиолошка анализа указује и на повећано органско загађење воде Дунава (Филиповић Д. и др, 2006).

Овде су анализирани вредности климатских елемената из Метеоролошких годишњака за двадесетогодишњи период 1991 – 2010. година, праћених на метеоролошким станицама: Сомбор, Нови Сад (Римски Шанчеви), Београд, Велико Градиште и Неготин. Инсолација је важан климатски елемент који има велики значај за хелиотерапију, дужину купалишне сезоне, изглед пејзажа итд. С обзиром на то да се српско Подунавље налази у умерено-континенталном и континенталном појасу, одликује се релативно високом инсолацијом са преко 2100 часова годишње у читавој области. Највећу инсолацију у овом периоду имала је станица Нови Сад – Римски Шанчеви са 2198,8 сати, а најмању метеоролошка станица Велико Градиште са 2089,9 сати сунчевог сјаја. Температура ваздуха је веома значајан климатски елемент за валоризацију туристичких хидролошких мотива. Купалишна сезона траје док су температуре ваздуха преко 20°C, а температуре воде преко 18°C. У Подунављу за посматране станице у датом периоду средњегодишње температуре су се кретале од 11,5°C у Великом Градишту и Новом Саду до 12,5°C у Београду. Највеће средње месечне температуре ваздуха јављају се у јулу и до 23,8°C и августу 23,8°C у Неготину, а најмање зими, нарочито у јануару, када се температуре спуштају и испод нуле. У јануару средње вредности температуре су од 0,4 °C у Сомбору, Новом Саду и Великом Градишту, до 1,7°C у Београду. Што се тиче средњих максималних температура ваздуха, оне су највише у јулу и августу, у Новом Саду и до 31,6°C односно 31,2°C. У мају средње максималне температуре прелазе вредност од 22°C, високе су током септембра, а и током октобра. Из горе наведеног изводи се закључак да је српско Подунавље већим делом године погодно за различите видове туристичких активности, нарочито када се ради о спортско-рекреативним видовима туризма. Ако се узме у обзир да је средњи укупан број летњих дана за посматрани период од 98 у Новом Саду до 110 у Неготину, а да је највећи током летњих месеци у јулу и августу у просеку око 25, током јуна од 19 до 23 и септембра од 11 до 14, у српском Подунављу постоје повољни услови за купалишни, спортско-рекреативни и наутички туризам (Danube Tourist Commission, 2005). Ветар као климатски елемент има велику туристичку вредност јер утиче на снижавање високих температура у приобаљу Дунава, уколико је слабијег интензитета погодује једриличарским спортовима на води, а ако је јак, може значајно да отежава пловидбу, као што је случај са кошавом на Дунаву. У Подунављу је најчешћи ветар из југоисточног квадранта, такозвана кошава, затим северозападни и западни ветар. За туризам је веома важно анализирати вредности релативне влажности ваздуха, јер она у комбинацији са температуром ваздуха и ветром даје простору осећај одређеног комфора. За човеков организам најпогоднија је релативна влажност ваздуха од 60% при температури од 20°C. У биоклиматологији се према проценту влажности ваздуха издвајају следеће категорије: веома сув ваздух 55%, сув ваздух 55-75%, умерено влажан 75-90% и веома влажан ваздух преко 90%. За посматрани период најмању средњу годишњу релативну влажност ваздуха има Београд 68%, а највећу Нови Сад 75%. Највеће средњемесечне вредности од преко 80% јављају се током новембра, децембра и јануара, а

најниже се јављају током пролећних и летњих месеци. У српском Подунављу на основу горе изведених категорија, током године се смењују периоди са сувим и умерено влажном ваздухом. Облачност је важан климатски елемент јер од ње директно зависи осунчавање, што се опет одражава на поједине туристичке активности. Она је током године најмања у време туристичке сезоне од 3,1 до 4,8 десетине неба током јуна, јула и августа. Најмању средњу годишњу облачност има Неготин 5,1, а највећу Велико Градиште 5,5 десетина. Највећа средња месечна облачност јавља се у децембру и креће се од 6,8 десетина у Неготину до 7,3 у Новом Саду и Великом Градишту. У вези са облачношћу је и појава магле која је као метеоролошка појава веома важна за туристичку валоризацију поменутог простора јер отежава собраћај, а само подручје чини естетски непривлачним. Просечан број дана са маглом за период 1991 – 2010. година, креће се од 26 у Неготину и Новом Саду до 36 у Сомбору. Гледано по месецима највећи број дана са маглом имају зимски месеци и касна јесен, односно новембар, децембар и јануар. Магла се ретко јавља и током летњих месеци. Падавине као климатски елемент утичу на карактеристике одређеног простора у првом реду на одржавање хидрографских објеката, вегетацију, па и туризам. У смислу туризма већи значај имају дани без падавина, нарочито када се ради о развоју купалишног и спортско-рекреативних видова туризма. Укупне годишње количине падавина у српском Подунављу крећу се од 570 mm до 686 mm воденог талога, што у основи одговара континенталној клими и развоју степске вегетације која је у великој мери култивисана. Максимуми падавина се јављају у пролеће, секундарни максимум је у јесен, а минимум падавина је током зимских месеци (Јовановић Г, 1999, Лукић Д, 2015).

Национални паркови Фрушка Гора и Ђердап као и специјални резервати природе, представљају значајан туристички потенцијал. У српском Подунављу само један део природних ресурса је искоришћен у туристичке сврхе. Такође, овде треба напоменути да су у српском Подунављу присутни простори са мултифункционалном туристичком структуром: Београд, Нови Сад, Фрушка Гора, Сремски Карловци. Велике површине српског Подунавља су са природним ресурсима у колизији, јер се на њима налазе индустријска потројења, пољопривредне површине, енергетска постројења, насеља, инфраструктурни коридори, итд. Српско Подунавље има потенцијал за развој бањског и велнес туризма. То су: Селтерс, Јунаковић, Бездан, Врдничка бања и Сланкамен. Ове бање могу одговорити захтевима садшњег тржишта, а представљају и потенцијал за будућност нарочито када се у њима издиференцирају и физички одвоје објекти за пацијенте који су на лечењу и објекти за туристе. Дуж Дунава постоје и неки минерални извори који још нису искоришћени и чија је експлоатација у најави. Спа и велнес туризам може да задовољи растуће потребе за специјализованим медицинским третманима, тако да само у Београду има 16 оваквих центара (Арсид В, 2009. а). Повратак природи, здравом животу и здравој исхрани кроз сеоски туризам представља окосницу туристичке понуде Србије. Спајајући традицију и савремене потребе човека, етно села постају важан културолошки модел. Ту се посебно издвајају салаши Војводине који су у последње време доживели прави препород. Крајем XIX и почетком XX века било их је преко хиљаду. Данас их је обновљено двадесет. Уређени су као мотели. Имају собе, апартмане, ресторане са тамбурашима и традиционалном српском кухињом. Власници неких и данас живе од пољопривреде. На неким је могућ неограничен боравак, док на другим је могућ само целодневни излет. У близини Дунава то су: Цвејин салаш, Салаш 137, Наш салаш, Дида Хорњаков салаш, Бошњак, Перков салаш. У оквиру Салаша 137 налази се ергела од 20 грла, што омогућава похађање школе јахања, постоји и стреличарски клуб за гађање луком и стрелом, а права атракција је возња фијакером, а зими саоницама које вуку коњи. У оквиру Нашег салаша налази се ергела липицанера, а права атракција је панорамски лет авионом у сарадњи са аероклубом Нови Сад (Дуковић Х, 2009). Традиција лова у Србији је доста дуга. Први записи са ових простора су на тему лова и представљају праисторијски цртеж из пећине Грабовица код Књажевца. У савременом смислу, ловство датира из XIX века. У Србији данас постоји 323 ловишта, од тога 24 ограђена, на њима је око 150 ловачких кућа. Од ловишта у Подунављу издвојићемо Козару, Апатински рит и Рит. У овим ловиштима могуће је ловити јеленску дивљач, дивље свиње, срне, фазане, а у



зимском периоду и дивље патке и гуске. Ловишта су опремљена чекама, хранилиштима и свом осталом пратећом опремом. Поред домаћих гостију овде су најчешћи гости Аустријанци, Немци и Французи (Дуковић Х, 2009). Уређени риболовни терени који подразумевају стазе са уређеним местима за риболовце која се комерцијално користе у приобаљу Дунава не постоје. Са аспекта интереса за спортски риболов ово је веома значајно питање. За сада се дозволам за спортски риболов регулише право на улов рибе по пропозицијама риболовне организације. На терену постоје риболовци, али све то је на основу спонтаних активности риболоваца. Спортски риболов као рекреативна активност веома је присутна у Подунављу, а у повоју је и риболовни туризам и остале делатности које га прате. Са својим великим водним богатством, разноврсном флором и фауном и великом традицијом припремања „рибљих котлића“, Подунавље представља значајан ресурс за привредни и спортски риболов. На рекама у Србији су у протеклим деценијама направљена и живописна језера, која данас представљају кључни део српске туристичке понуде. У Подунављу издвајамо, поред Ђердапског и Сребрно језеро и Белоцркванска језера (Арсвић В, 2009. б). Иако је Србија позната по производњи ракије и пива, производња вина је занимљивија и почиње око 400. године пре нове ере. Допринос развоју виноградарства на овим просторима дали су Римљани и средњовековна Србија почев од династије Немањића. Данас се у Србији производи преко 700 врста вина са заштићеним географским пореклом, а највећи број винограда се налази у близини великих река, између осталих и Дунава. Ту се издвајају виногорја у Неготинској крајини, околини Смедерева (село Крњево са винаријом Радовановић), и Сремски Карловци (Арсвић В, 2009. в). Антропогени туристички ресурси су део културне инфраструктуре као што су музеји, позоришта, културни центри, галерије, споменици монументалне уметности, културни и историјски споменици. Културно-историјски споменици, музеји и галерије су ресурси за развој културног туризма, а типични су за веће градове, Београд, Нови Сад, Сомбор, Смедерево, док је у мањим местима организовање културних активности поверено културним центрима. У 2008. години на основу података Министарства културе Републике Србије у српском Подунављу било је регистровано 38 позоришта, 57 музеја, 224 галерије и 30 биоскопа, а највећи број их је био у Београду. На територији српског Подунавља налазе се најзначајнија археолошка налазишта на Балкану, насеља, тврђаве и насеобине. Из времена праисторије ту су Лепенски Вир, Винча, Рудна Глава. Културе Лепенског Вира и Винче слове за врло важне тачке у цивилизацијском и културном развоју људског друштва. Рудна Глава је рудник, јединствен те врсте и старости у свету (Ђирковић С, 2005). Посебно велики значај имају остаци римских утврђења и градова у Подунављу, с обзиром на то да је Дунав вековима представљао линију одбране Римског царства. То су код Пожаревца – *Viminatum*, *Pontes* код Кладова, *Lederata* код Великог Градишта. У урбаним целинама Београда и Земуна налазе се Калемегданска тврђава – *Singidunum* и Гардошки брег – *Taurunum*, које поред свог историјског и археолошког значаја, садрже и бројне гастрономске и културне садржаје те су туристима веома интересантне и атрактивне дестинације. Велики потенцијал српског Подунавља су бројни историјски и културни споменици који су резултат богате и бурне прошлости, јер су се овде вековима сусретале, и мимоилазиле цивилизације, културе и народи (Огњевић Т, 2012). На територији српског Подунавља се налази 40 културних добара од изузетне важности, 226 културна добра од великог значаја и преко 300 културних добара од мањег значаја. Реч је о локалитетима различитог порекла и намене: тврђаве, утврђења, војне и цивилне грађевине, цркве, манастири, законом заштићене руралне и урбане целине, привредне грађевине, значајне установе итд. Овде се нарочито издвајају манастири Фрушке Горе, затим Бојани, Саборна црква у Сремским Карловцима итд. (Мастер план културноисторијске руте Пут римских царева, 2008, Мастер план Доње Подунавље, 2008, Матић Б, 2009, *Datourway*, 2010).

## Туристичка инфраструктура и промет туриста у српском Подунављу

Постојећа туристичка инфраструктура у српском Подунављу углавном је смештена у неколико области са важним туристичким дестинацијама. Београд као главни град највише привлачи туристе, па су самим тим у њему највише сконцентрисани смештајни капацитети: смештајне јединице, број соба, број лежаја, кампови. Остале општине и центри који привлаче туристе су Нови Сад, Кладово итд. У Србији тренутно не постоји адекватна евиденција смештајних објеката те није могуће дати комплетан преглед смештајних објеката и комплементарних објеката за смештај. Такође, има доста места и општина на Дунаву које имају неразвијену туристичку инфраструктуру, а велики туристички потенцијал. Помоћна туристичка инфраструктура су: излетишта, обележене шетачке стазе, планинарски домови, стазе за вожњу бицикла. Бициклическа стаза EUROVELO је део Коридора VI и XI у српском Подунављу и представља предиспозицију за развој цикло-туризма као дела туристичке понуде овог краја, уз свакако успостављање бициклическе туре и едукације деце и младих људи. За спортске и рекреативне активности присутни су: ергеле, ловишта, аквапаркови и голф терени. Атракције и туристичка инфраструктура су значајан тржишни елемент јер утичу на настанак и стимулисање тражње одређеног туристичког производа. Претходна анализа је показала да српско Подунавље поседује изузетно велике потенцијале за развој великог броја туристичких производа који се могу веома ефикасно позиционирати и на међународном тржишту (Лукић Д, 2015). На територији српског Подунавља евидентирано је 2012. године 354 објеката за пружање услуга смештаја, што је за 41 објекат више него 2010. године. Ови објекти располажу са 12855 соба и 29161 лежаја, од чега су 28117 стални, а 1044 помоћни. Највећи број основних смештајних јединица у српском Подунављу припада хотелима. У српском Подунављу постоји 72 хотела који располажу са 6514 соба и 11829 лежаја. Хотелски објекти су нижег степена категоризације. На овом простору нема хотела који још увек нису категорисани, 7 хотела је са 5 звездица, 21 хотел је са 4 звездице, 23 хотела је са 3 звездице, 16 хотела је са 2 звездице и 5 хотела је са 1 звездом. Поред хотела у српском Подунављу од смештајних капацитета постоје још: 3 пансиона, 1 motel, 276 преноћишта, 14 гостионица са преноћиштем, 3 бањска леčiliшта, 4 планинарска дома, 3 радничка одмаралишта, 3 дечја и омладинска одмаралишта, 67 кампова, 7 кола за спавање. Осталих објеката за смештај, где спадају апартманска насеља, туристичка насеља, апартмани, има 13. Хотели располажу могућношћу пријема већих група туриста, као и могућношћу организовања конгресног туризма. Просечан степен заузетости свих капацитета у српском Подунављу је низак и у њима се не остварује висок годишњи приход (Завод за статистику Републике Србије).

У српском Подунављу је 2012. године остварено 858623 долазака туриста на основу чега је остварено 1970735 ноћења. Просечна дужина боравка домаћих туриста била је 3,3 дана, а страних 2 дана. Релативно учешће укупног броја долазака туриста у српско Подунавље у укупном броју долазака у Србију износи 41,5%, док релативно учешће у броју ноћења износи 29,7%. Промет туриста се остварује релативно уједначено што се тиче домаћег и иностраног туризма. Укупан број долазака иностраних туриста у 2012. години је био 534177, што представља 62,2% од укупног броја долазака, а они су остварили 1088949 ноћења, што је 55,2% од укупног броја ноћења у Подунављу. Релативно учешће иностраног туризма, као и апсолутне вредности броја долазака и броја ноћења иностраних туриста, ипак указују на недовољну развијеност иностраног туризма у српском Подунављу. Апсолутне вредности оствареног туристичког промета као и учешће српског Подунавља у укупном туристичком промету Србије су релативно скромни, обзиром на природне потенцијале и величину административног подручја. Вредности указују на ниску развијеност туризма и непостојање системског приступа развоју и управљању туризмом у српском Подунављу. Највећи део туристичког промета око 80% се остварује у хотелима. Регионално гледано највећи део туристичког промета се остварује у општинама: Београд, Нови Сад, Кладово, Мајданпек и Велико Градиште. Док се најмањи промет остварује у општинама: Ковин, Панчево, Тител, Стара Пазова, које су туристички

и најнеразвијеније. На основу анализе стања туристичког тржишта српског Подунавља, идентификовано је осам туристичких производа. То су краћи одмори, наутика, кружне туре, пословна путовања, туризам специјалних интересовања (спортски риболов, бициклизам, спортови какви су параглајдинг, кајак, кану), спорт, рурални туризам и манифестације (Лукић Д, 2015). Носиоци дестинационог менаџмента у српском Подунављу су туристичке организације општина, Туристичка организација Војводине и Национална туристичка организација Србије. Неке туристичке организације имају своје информативне центре који су издвојени као посебне туристичке организационе јединице или које функционишу у оквиру просторија туристичких организација и служе за давање информација туристима на значајним туристичким пунктовима. Основна слабост туристичких организација општина је у неадекватној кадровској оспособљености, затим у недостатку добрих програма за валоризацију туристичких потенцијала, као и недовољна информисаност становништва и потенцијалних давалаца туристичких услуга. Од способности туристичких организација општина да препознају своју улогу и значај у доношењу и спровођењу стратешких докумената, као и њиховој примени, зависиће даљи развој туризма у овој области (Мастер план Доње Подунавље, 2008, Datourway, 2010).

### **Потенцијали и ограничења за развој различитих видова туризма у српском Подунављу**

За потребе изналажења најоптималније стратегије развоја туризма у српском Подунављу неопходно је обавити анализу предности и недостатака ове дестинације. Овде је изнета SWOT анализа, која је примењена у Мастер плану Доње Подунавље 2008. године. Ту су анализиране снаге, слабости, шансе и претње. Анализа ове врсте омогућава свеобухватно сагледавање слабости и предности с једне стране, као и могућности и претње које долазе из окружења с друге стране.

Резултати су следећи:

**Снаге** – повољан географски положај, морфолошка разноврсност, повољна клима, водни ресурси, разноврсност флоре и фауне, заштићена природна добра, културно-историјско наслеђе.

**Слабости** – недовољна инфраструктурна развијеност, недовољна сарадња између општина, недовољна брига за окружење и запуштеност природних и културних локалитета.

**Шансе** – пораст тражње за алтернативним видовима туризма, нови закони о заштити животне средине.

**Претње** – запостављање природних и културних ресурса, улагање у друге туристичке дестинације, сезонски карактер посебних видова туризма, опадање интензитета сарадње општина и туристичких дестинација.

Може се закључити да је највећи фактор у испољавању слабости у туристичкој валоризацији српског Подунавља, човек. Наиме, еколошка свест становништва је још на ниском нивоу. Овај проблем се може превазићи тако што би се организовали студијски програми, семинари, тренинзи, као и обезбеђивање лакшег приступа информацијама. Неодговорност локалних заједница по питању одлагања комуналног отпада довела је до стварања дивљих депонија, претежно у местима удаљеним од општинских или гравитационих средишта. Због тога би приликом израде будућих стратегија за развој туризма овог простора велику пажњу требало посветити спречавању запостављања природних и културних ресурса, јер управо ове вредности представљају носиоце туристичког производа и превазилазе како националне тако и локалне административне границе између општина или округа (Тошић Б, Живановић З, 2011). Неке од туристичких вредности, каква је Ђердапска клисура на пример, нису само локалне или регионалне туристичке вредности, већ представљају по речима професора Станковића (Станковић С, 2004) „националну и европску туристичку дестинацију, енергетску, саобраћајну, културно-историјску и цивилизацијску вредност.“

Подунавље као једна од најзначајнијих туристичких дестинација у Србији, захтева стратегијско прилагођавање и побољшање постојећих видова туризма, али и креирање нових производа прилагођених трендовима туристичке тражње. Све више се смањују традиционална путовања ради одмора и рекреације, а све се више повећавају захтеви оних туриста који желе авантуру и откривање нових предела. У овој туристичкој регији преовладавали су ђачки и омладински туризам, бораважни туризам ради одмора, рекреативни и спортски туризам, туризам краћег боравака током викенда и празницима, затим пословни туризам (конгреси, семинари, састанци, саветовања) (Лукић Д, 2015). Подунавље располаже потенцијалима за развој: екотуризма, ловног и риболовног туризма, руралног туризма, наутичког туризма. Добри услови за развој постоје и што се тиче градског туризма и транзитног туризма. Развој ових посебних видова туризма првенствено су одређени природним ресурсима, а туризам заснован на геонаслеђу се може јавити као допуна горе поменутих видова туризма (Рабреновић Д. и др, 2014). Како се они разликују од општине до општине потребно је искористити све комплементарне вредности. Пошто туристичка кретања настају као последица деловања три главна фактора: дестинације, становништва и посетилаца, у том контексту неопходно је предузети мере за очување и заштиту животне средине. Са циљем подизања квалитета услуга у туризму требало би спровести мере побољшања образовне структуре запослених у туризму српског Подунавља, јачати промотивне активности, остварити јачу сарадњу међу општинама и њихових туристичких организација у реализацији туристичких пројеката, као и сарадњу приватног и јавног сектора. Ово је веома значајно и из разлога што су поједини делови српског Подунавља економски недовољно развијени.

### **Закључак**

Иако постоји огроман број најразличитијих мишљења о могућностима за развој туризма у Србији по којима је Дунав једна од осовина за развој туризма, у стварности је урађено јако мало. Развој туризма у Подунављу допринеће развоју ван великих градова, бољем просторном размештају становништва и поправљању социјалне ситуације у целини. Потенцијал за развој туризма у српском Подунављу је недовољно валоризован и искоришћен, осим Београда и Новог Сада. Подунавље је значајно рецептивно тржиште за републику Србију. Свакако треба оснажити удео долазака и ноћења у овај регион, као и да се додатним садржајима и креирањем адекватног концепта туризма и туристичких производа, продужи просечна дужина боравака туриста. Треба развијати природне, културне, историјске потенцијале, треба вршити промоцију регионалних туристичких производа, побољшати лош квалитет инфраструктуре и транспорта и неадекватне капацитете на локалном нивоу који би се адаптирали за економски развој туризма. Треба развијати активности усмерене на заштиту животне средине и очување природе, треба решавати проблеме везане за погоршање квалитета воде, нарушавање пејзажа итд. Једино на тај начин је могуће развијати туризам на читавом Дунаву.

Литературу видети на страни 85