

Оригиналан научни рад

UDC 314.7 (497.113)

МАТИЈЕВИЋ ДРАГАНА
ТОШИЋ БРАНКА
ЛУКИЋ ВЕСНА*

**УТИЦАЈ МИГРАЦИЈА
НА ПОПУЛАЦИОНЕ И ФУНКЦИОНАЛНЕ ПРОМЕНЕ
СРЕМСКИХ ОПШТИНА**

Садржај: Рад третира проблематику демографских и функционалних промена у сремским општинама, као последица комплексне друштвено-политичке ситуације током 90-тих година XX века. Анализа ће обухватити временски пресек између два последња пописна периода када су се догодиле динамичне демографске и функционалне промене у овој регији. Први део се односи на популациони пораст који се развијао под снажним утицајем принудних избегличких миграција. Други део се односи на анализу промене броја активног становништва по секторима делатности, и да ли је и у којој мери, механички прилив становништва имао утицаја на промене активног становништва Срема.

Кључне речи: миграције, пораст становништва, активно становништво, структура делатности

Abstract: The paper deals with the issues of demographic and functional changes in the municipalities of Srem region, which are the consequence of a complex social-political situation during the nineties of the 20th century. The analysis comprises the period between the last two population censuses, when the most dynamic demographic and functional changes in this region took place. The introductory part of the paper is related to population growth which occurred under the strong influence of forced refugee migrations. Second part of the paper deals with the analysis of active population changes by the activities sectors. It also discusses whether, and to which extent, the mechanical inflow of population influenced the changes of active population in Srem region.

Key words: migrations, population growth, active population, activities structure

Увод

Специфичан географски положај Срема допринео је да се ова регија по динамици друштвено-географских појава издвоји од других регија у нашој земљи. Теримин «специфичан» подразумева, између осталог, положај ове регије који је био актуелан током 90-тих година XX века, због близине ратом угрожених подручја у Хрватској и Босни и Херцеговини, који је проузроковао крупне демографске промене не само у Срему, већ у читавој Војводини и Централној Србији.

С друге стране, близина великих центара (Београда и Новог Сада) и њихов гравитациони утицај, утицао је на функционалне промене сремских насеобина. Ове појаве иницирале су веома динамичне геопросторне промене, остављајући највећи печат у демографском, насеобинском, функционалном, социоекономском и другим аспектима живота у Срему.

* Матијевић Драгана, Географски институт "Јован Цвијић" САНУ, Београд,
Др Бранка Тошић, Географски институт "Јован Цвијић" САНУ, Београд,
Мр Лукић Весна, Географски институт "Јован Цвијић" САНУ, Београд

Пространа лесна зараван, плодни чернозем и фрушкогорско залеђе један су од најјачих физичко-географских атрибута ове регије. С друге стране, агроиндустрија, значајне комуникације, услужно занатство, виноградарство са дугом традицијом, сматрају се најјачим привредним атрибутима. Токови Саве и Дунава је јасно индивидуализују и природно одвајају од суседних регија Војводине и Централне Србије. Густа саобраћајна мрежа и одличан саобраћајни положај, такође, сврставају је међу водеће у нашој земљи. Коридор X, комуникација познатог стратешког значаја (праваца Салцбург-Љубљана-Загреб-Београд-Скопље-Солун, укупне дужине 2.360 km), пролази кроз територију Срема дужини од 105 km, што чини 13% српског дела Коридора. Кроз Срем је Коридор X представљен железничком пругом и ауто-путем Е-70. Пролазећи кроз нашу земљу, Републику Хрватску и Словенију, прати долину Саве, интегришући престонице и економски најјаче центре. Тако савска осовина развоја повезује и сремске функционално најзначајније центре Шид, Сремску Митровицу, Руму и Пећинце. Комуникација такође великог значаја је огранак Б главног коридора (праваца Будимпешта - Суботица - Нови Сад – Београд, дуг 391 km) представљен ауто-путем Е-75 и железничком пругом. На поменутој комуникацији на територији Срема, смештени су центри нижег и вишег централитета: Петроварадин, Сремски Карловци, Инђија и Стара Пазова. Дунавски коридор VII, прокопавањем канала Рајна-Мајна-Дунав 1992. године добија на великом економском значају (интегришући економски најзначајније луке Северног и Црног Мора). Ова комуникација по степену искоришћености у нашој земљи и даље представља само неискоришћени економски потенцијал. Подунавље интегришући девет земља, представља важан рејон у коме се концентришу, већи центри, индустрија и саобраћајнице (Степић М., 2004). Срем као регија изванредног положаја, функцијски прожима простор између Саве и Дунава. И са геополитичког аспекта, изузетан транзитни положај Срема је још један од суштинских момената, који су се одразили на актуелна демографска и насеобинска померања с краја XX века и почетка текућег.

Миграције као фактор популационих промена

Услед етничког чишћења српског становништва на просторима бивших југословенских република Хрватске и Босне и Херцеговине, почетком 90-тих година прошлог века, простор Срема, као вишевековно имиграционо подручје, поново се суочило са масовном имиграцијом. За разлику од претходних досељавања на овим просторима (колонизација, аграрне миграције, село-град), које су биле економске, узроци последњих миграција биле су политичке природе, односно спроведено је досељавање под принудом. Уколико се миграције посматрају са становништва Лееове теорије о миграцијама, која се заснива на *pull/push* моделу, може се рећи да су избегличке миграције врста принудних миграција, која је проузрокована деловањем политичких *push* фактора, који делују изнутра (Лукић В., 2005). Под термином принудних миграција подразумевају се избегла, лица која траже азил и и расељена лица, чија су пресељења изазвана политичким променама.

На простору Србије и Војводине, избегличке миграције имале су континуитет у периоду од 6 година (1991-1996), са кулминацијом досељавања 1992. и 1995¹⁾. Захваљујући родбинским везама (земљака из периода колонизације после II светског рата) већини досељеника сремска насеља постају дефинитивно, а неким транзитно или привремено одредиште. Велика концентрација не само избеглог, већ досељеника

¹⁾ Након пустињске олује 1995. године, највећи број избеглих лица је пописан у општинама: Стара Пазова 9.273, Рума 8.848, Сремска Митровица 6.994 (UNHCR, 1996).

из других одредишних група, јесте ка урбаним агломерацијама Београда и Новог Сада. Зато су приградске зоне око ових центара (још од ранијих фаза урбанизације) демографски била веома експанзивна. То се односи на приградска насеља око Београда и Новог Сада: Нова Пазова и Нови Бановци, Сремски Каменица, Буковац, Лединци, итд.

Према попису избеглог становништва 2001. године њихов удео у укупној сремској популацији је био 21,8%. Захваљујући механичком приливу компензован је вишегодишњи негативан природни прираштај. Последњи Попис је, захваљујући избеглој популацији, поред сремског, у још четири статистичка округа (Јужно-бачки, Западно-бачки, Мачвански и град Београд) забележио пораст становништва. Значај последњих миграција стоји у чињеници да је и поред негативног прираштаја Војводина и Београд бележе пораст становништва, а Централна Србија (не укључујући Београд) је наставила опадајући тренд из претходне пописне декаде 1981-1991. Према подацима Министарства за људска и мањинска права, 2002. године, општине у Србији с највећим процентуалним уделом избеглог становништва су Шид 23,4%, Сремски Карловци са 18,9%, а затим Стара Пазова са 18,6%²⁾.

Табела 1. Пораст броја избеглица из Хрватске и Босне и Херцеговине у Сремским општинама у периоду 1991-2001 (Лукић, 2005)

Општина	Број избеглих 1991*.	% удео у укупном стан.	Број избеглих 2001*.	% удео у укупном стан.
Беоцин	105	0.7	1.478	9.2
Инђија	1.187	2.7	12.983	26.2
Ириг	169	1.4	3.598	29.2
Пећинци	217	1.0	3.763	17.5
Рума	1.277	2.3	13.659	23.0
Ср. Митровица	1.149	1.3	15.162	17.7
Ср. Карловци	291	3.8	2.072	23.4
Стара Пазова	1.668	2.9	15.311	22.6
Шид	1.427	3.9	10.896	28.0
Срем	7.490	2.2	78.922	21.8

- Подаци добијени од UNHCR-а

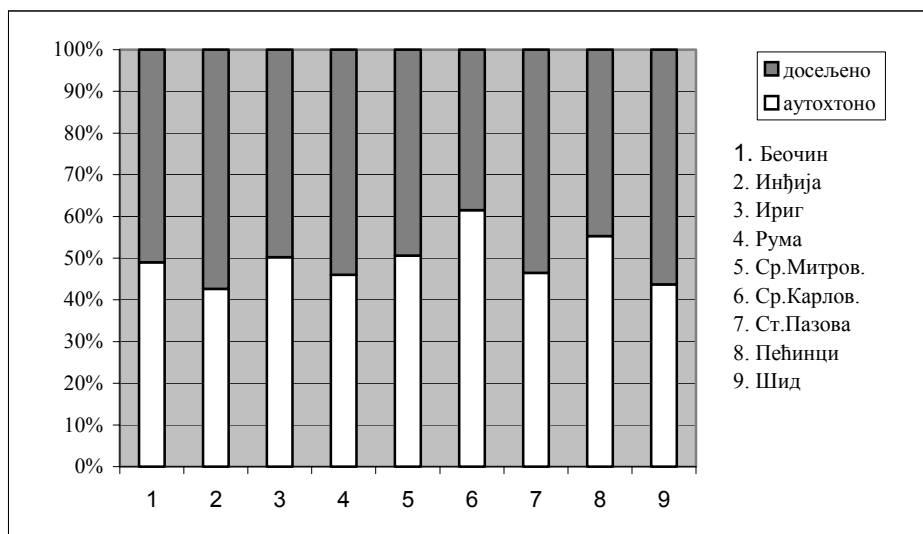
Поред избегличих, простор Срема је значајан и по унутрашњим миграцијама из економских, тј. егзистенцијалних мотива. Од укупног броја становника Срема, више од половине представља досељеничко (52,9%), дајући му карактер имиграционо веома активне регије (Графикон 1). У структури досељеног становништва, доминира становништво из бивших република СФРЈ, а затим досељеници са територије Централне Србије. По највећем уделу досељеног становништва у укупној популацији, издвајају се Сремски Карловци (61,5%), а затим Инђија (57,4%).

Све општине Срема имају запажен пораст становништва, по коме се истичу Стара Пазова с индексом пораста од 121, и Сремски Карловци 119,4 индексних поена. Зато исте општине имају и највеће годишње стопе раста, који одскаче од просечне стопе на нивоу целе регије. Биолошка компонента демографског развоја је озбиљан проблем с којим се суочава целокупно наше друштво. Општина Беоцин једна је од ретких, ако не и јединих, поред града Новог Сада³⁾, која бележи можда и последње позитивне вредности природног прираштаја. Ипак у односу на друге делове

²⁾ Од београдских општина, највећи удео избеглог становништва 2002. има општина Земун са 11,3%, и нешто мање Барајево 11%.

³⁾ Према подацима виталне статистике, 2002. године, Нови Сад – град, имао је највишу стопу природног прираштаја од 0,0‰, а стопа природног прираштаја у Војводини је –4,7‰.

Војводине и Србије, Срем није тако дубоко загазио у депопулацију, захваљујући интензивном механичком приливу с којим долази репродуктивно становништво.



Графикон 1: Однос аутохтоног и досељеног становништва у сремским општинама 2002. године

Депопулационо најугроженије су општине у којима је најзаступљеније аграрно становништво, Ириг и Пећинци. Механичка, односно миграциона компонента демографског развоја Срема преузела је доминантнију улогу, продубљујући дисбаланс између биолошке и механичке компоненте популационог раста. Општине у којима је пописан највећи број избеглих лица (Стара Пазова и Сремски Карловци), имају највеће вредности годишње стопе миграционог салда (Табела 2), који је еквивалентан највећем броју избегличког корпуса према последњем попису.

Табела 2: Компоненте демографског развоја сремских општина у периоду 1991-2002³⁾

Општина	1991	2002	Индекс пороства 2002/91	годишња стопа пороства	стопа природног прираштаја	стопа миграционог салда
Беоцин	14693	16086	109.5	8.2	0.5	7.7
Инђија	42849	49609	115.8	13.2	-2.7	16
Ириг	11553	12329	106.7	5.9	-4.6	10.5
Пећинци	19865	21506	108.3	7.2	-8.1	15.3
Рума	53856	60006	111.4	9.8	-3	12.8
Сремска Митровица	83644	85902	102.7	2.4	-0.5	2.9
Сремски Карловци	7403	8839	119.4	16.1	-1.5	17.6
Стара Пазова	55871	67576	121	17.2	-2.5	19.7
Шид	35578	38973	109.5	8.2	-2.4	10.6
Укупно:	325312	360826	113.5	11.5	-2.4	13.9

* Број становника је узет према новој методологији пописа;

³⁾ Општина Петроварадин (географски припада Срему) у административном смислу интегрални је део Новог Сада и није узет у анализу у овом раду.

Геопросторне промене као последица механичког пораста

У територијалној дистрибуцији избеглог становништва унутар општина, свакако да су општински, тј. урбани центри били најатрактивни за њихово трајно настањивање. Они који су се определили да им Срем постане трајно одредиште, у већини случајева су настанили градска насеља, Сремску Митровицу, Шид, Ириг, Руму, Инђију, Стару Пазову, затим индустријска насеља као Беоцин, али и приградска насеља која су под снажним гравитационим утицајем Београда и Новог Сада. Приградска насеља Београда и Новог Сада са функцијом «тампон зоне» апсорбовале су највећи део досељеног становништва.

Сремске општине које су после II светског рата најинтензивније колонизоване (Рума, Стара Пазова и Инђија), и у последњим избегличким миграцијама су биле најактивније у прихватању избеглих лица. Један од разлога јесу рођаци и пријатељи код којих је прогнано становништво у први мах проналазило уточиште. Од укупно 127 насеља на територији Срема (укључујући и сремска насеља Јужно-бачког округа) само у два сеоска насеља, Великој и Малој Ремети (општина Ириг), није регистрован ниједан прогнаник из Хрватске и БиХ. Избегла лица која нису могла да нађу уточиште код рођака или пријатеља прихваћени су у колективним центрима, којих је на територији Срема 2002. године било укупно 13.

На трајно исходиште не само избеглих лица, већ и других досељеника, у највећем броју случајева пресудила је близина градова снажног гравитационог дејства. У периурбаном појасу Београда и Новог Сада преплиће се већи број погодности за привређивање, запошљавање, развој занатства, мале привреде, повољних услова за градњу стамбеног, производно-складишног простора, ниже цене земљишта и ренте у односу на Београд и Нови Сад. То су једни од водећих разлога, зашто је популациона експанзија у последњих 15 година у овом појасу проузроковала најдинамичније насеобинске трансформације. Механички прилив проузроковао је и геопросторне промене, како у функционалном смислу, кроз повећање терцијарних (услугних) делатности, тако и у физиономском смислу, кроз ширење стамбених зона већином уз главне комуникације (дуж ауто-пута Београд - Нови Сад), кроз непланску градњу и ширење дивљих насеља у периурбаном појасу. Постојећа инфраструктура није могла испратити механички пораст, па су на површину испливали комунални и стамбени проблеми. У периоду комплексних друштвено-политичких промена, већи градови, индустријски и регионални центри, престају бити демографски, физиономски и функционално актуелни. Тежиште много динамичнијих и интензивнијих геопросторних промена фокусирано је у зони приградских насеља.

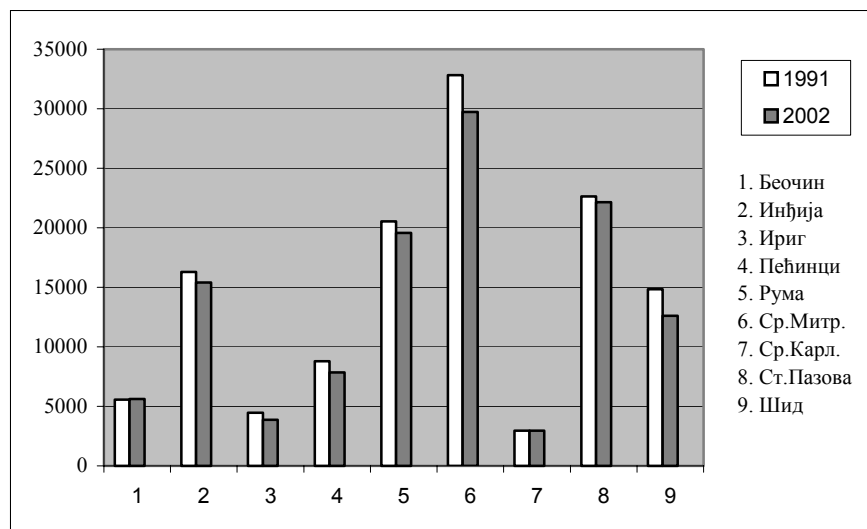
Промене броја активног становништва и њиховог учешћа у структури делатности

Досељавање избеглог становништва, самим тим и експанзиван механички пораст, у овим општинама је окончан процес. Међутим, демографске последице и изазване овим кретањима још увек трају. У сваком случају, осим популационог раста, избегличке миграције нису изазвале суштинске промене у структурама становништва. Узимајући у обзир озбиљан проблем старења нашег становништва⁵⁾ логично је да с механичким порастом иде и «подмлађивање» аутохтоног становништва. Избегли контингент није значајно утицао на промену старосне структуре, јер просечна старост

⁵⁾ просечна старост становништва Војводине 2002. године је 39,8, а Београда, 40,4.

избеглог становништва је нешто мања, 37,6 година, од просечне старости становништва на нивоу Централне Србије и Војводине је 40,2 године. У време пресељења избеглице су у највећем броју припадале старосним групама до 20, и између 35 и 40 година, док су данас старији за више од десетак година (Лукић В., 2005).

Старосна и структура активног становништва, представља једне од најрелевантнијих индикатора демографске, а тиме и функционалне развијености неког простора. Сматрало се да је с механичким приливом, радно способан контингент значајно «освежен» обухватајући старосну доб мушкараца 15-64 и жена 15-59 година. Очекивано је да ће популациони пораст испратити и пораст броја активног становништва. Међутим, последњи статистички подаци активног становништва у поређењу са пописом из 1991. указују на његово укупно смањење за 9.121 (или за 5,4%). Због опште појаве старења становништва, један од разлога стоји у порасту удела лица са личним приходима, на првом месту пензионера, и смањењу удела активног и издржаваног. Према економској структури становништва, удео категорије лица са личним приходима је у сталном порасту. Избеглички контингент није допринео променама и побољшању економске структуре сремске популације. Једна од могућности смањења удела активног становништва између два пописа може бити емиграција активног становништва са територије Срема.



Графикон 2: Смањење учешћа активног становништва у укупној популацији у периоду 1991-2002

Између два последња пописа дошло је до извесних промена у структури делатности (табела 3). Индустрија, која је од II св. рата била једна од примарних фактора функционалног развоја земље у целини, главни покретач деаграризације, индустријализације, највећи трансформатор географске средине, чини се да у последњој декади губи значај какав је имала претходних деценија, бар по уделу запослених.

Најдинамичнији пораст становништва запосленог у индустријским делатностима забележен је у пописној декади 1981-1991, да би у последњој започео опадајући тренд удела запосленог у индустрији. Учешће запослених у секундарним делатностима (индустрија, рударство, грађевинарство и енергетика) у Срему је

најзаступљенији, док примарне и терцијарне делатности имају подједнак удео запослених. Агроиндустрија Сремске Митровице, Руме, Инђије, Пећинаца запошљава значајан индустријски контингент активног становништва у Срему.

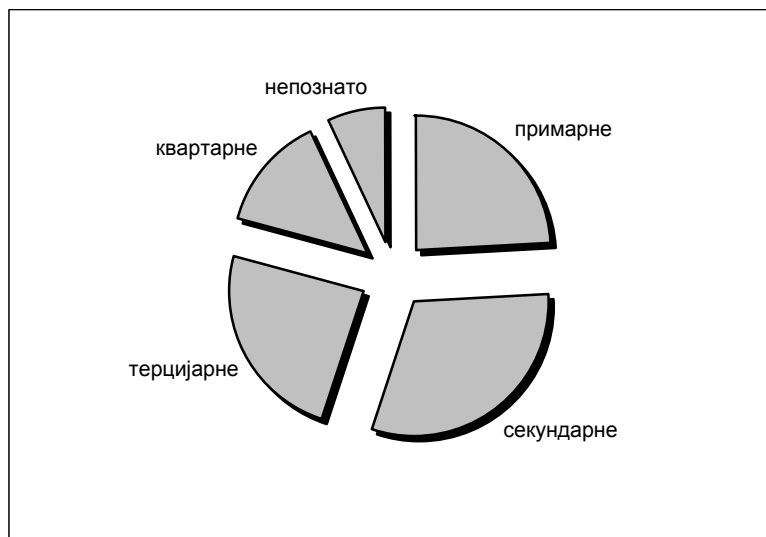
Табела 3. Промене броја активног становништва у структури деланости по секторима (у %), у периоду 1991-2002

Општина	година	активно	примарне делат. %	секундарне делат. %	терцијарне делат. %	квартарне делат. %	непознато %
Беоцин	2002	5626	12.3	55.3	21.5	9.4	1.5
	1991	5576	13.6	55.1	15.7	13.4	2
Инђија	2002	15398	19	31	27	14	9
	1991	16278	24.3	31.4	30	12.5	1.7
Ириг	2002	3871	38.3	22.5	18.4	15.4	5.4
	1991	4464	42.5	26	19.1	11	1.3
Пећинци	2002	7850	44.3	21.4	19	11	4.3
	1991	8780	53	22	14.3	8.5	2.2
Рума	2002	19576	25.4	32	25	13	4.6
	1991	20533	32	34.1	21.1	11.3	1.5
Ср. Митровица	2002	29718	27.5	30	20	16	6.5
	1991	32822	28.2	37	19.6	13.4	1.8
Ср. Карловци	2002	2968	4.2	33.4	40	17.8	4.6
	1991	2953	7.11	42.9	21.8	25.7	2.4
Стара Пазова	2002	22152	13	35	29	13	10
	1991	22644	16.2	36.5	31.2	11.9	4.2
Шид	2002	12606	36	20	23	12	9
	1991	14836	46.2	24	16.4	10.9	2.4
укупно	2002	119765	24.4	31	24.2	14	7
	1991	128886	29.8	33	23.2	12	2

Анализа територијалне дистрибуције запослених у индустрији, указује да им највећа је концентрација у зони приградских насеља Београда, Новог Сада и Сремске Митровице. Индустрија приградске зоне повезана је са сателитским местима (субурбијама), ређе са селима, и углавном има допунску улогу у индустријском систему центара (Грчић М., 1993). Стога је у периурбаном појасу ових насеља формирана зона интензивне дневне циркулације радника. Општине Беоцин и Стара Пазова имају највећи удео запослених у секундарним делатностима. Беоцин захваљујући локалној цементари, а Стара Пазова захваљујући колико властитој индустријској производњи малих и средњих предузећа, толико и повољном положају њених приградских насеља у односу на индустрију Земуна и Београда. Градско насеље Сремска Митровица седамдесетих година, после Руме, преузима примат најразвијенијег индустријског центра Срема. Међутим и она 2002. бележи пад запослених у секундарним делатностима за око 10%.

Смањење броја запослених у примарним делатностима наставило је опадајући тренд али не рапидним темпом као шездесетих и седамдесетих година, у кулминацији индустријализације. Најинтезивнији процес деаграризације на територији Срема био је у пописној декади 1971-1981, када се апсолутни број аграрног становништва

смањено за 54.374, тј. када је њихов удео смањен за 18,3%. За период од 11 година, смањење удела становништва запосленог у примарним делатностима (пољопривреди и рибарству) исто је колико и у секундарним -5,4%. Статус општине с највећим уделом аграрног становништва у Срему имају Пећинци, због чега, иако су општинско средиште нису стекли статус градског насеља. Време скоковитих промена у структурама активног становништва су очигледно окончани. Више нису присутне појаве великих скокова запослених у индустрији, или с друге стране наглог смањења запослених у пољопривреди.



Графикон 3. Удео активног становништва у структури привредних делатности сремских општина 2002. године

Група терцијарно-квартарних делатности у благом су порасту у односу на 1991. Највећи скок запослених у терцијарним делатностима, између два последња пописа, бележи општина Сремски Карловци. Општина Стара Пазова захваљујући опет својим функционално оснаженим приградским насељима, има највећи удео запослених у терцијарним делатностима. Иза Старе Пазове значајан удео имају и општине Инђија и Рума. Ове делатности одражавају шаролику структуру углавном услужних делатности, чији су главни носиоци трговина и занатство. Географско-саобраћајни положај је један од најрелевантнијих чиниоца који је допренео да се општине Инђија и Стара Пазова издвоје од осталих сремских општина по развијеном занатству. Године 1999. у Инђији је регистровано 910 занатских радњи, а у Старој Пазови чак 1605. По насељима посматрано, најразвијеније занатство је у Новој Пазови, на свега 6 km од земуноског насеља Батајница. Ипак, анализа кретања броја занатских радњи на територији Срема, од седамдесетих година до данашњих дана, упућује на смањење броја занатских радњи, али с друге стране, ова грана привреде постаје све разноврснија сходно тенденцијама савременог занатства (Ромелић Ј., 1999). Занатство у највећој мери представљају приватна предузећа и занатске радње (које по карактеру организације запошљава мањи број лица и имају мањи обим производње). У сваком случају ситуација насеља између Београда и Новог Сада, фаворизује развој терцијарних делатности које су у служби ових градова.

Основни покретачи друштвених и геопросторних промена, деаграризација и индустријализација, актуелни од пре 30-ак година, немају више ту динамику, улогу и

значај у економској структури становништва, и трансформацији геопростора. Трансформацијом индустријске производње, све је мање потребе за радном снагом, па самим тим и удео индустријског у структури делатности је све мањи. Ни Београд ни Нови Сад као полови развоја сопственог гравитационог ареала нису допринели ширењу индустријске производње. У њиховом пољу утицаја само су још јаче продубили сировинску експлоатацију и интензивирали циркулацију дневних миграната. Функционални утицај ових градова се углавном испољио кроз фаворизовање услужних, односно терцијарних делатности, занатства, угоститељства и трговине. Пред политиком урбаног развоја и урбаног планирања стоји веома комплексан задатак синхронизване активности града и његовог функционалног подручја.

Закључак

Сублимирајући демографски и функционално ову регију, општи је закључак да се по динамици друштвено - географских промена очито издиференцирала од депопулационих и привредно неразвијених делова Србије. Миханички пораст становништва из бивших република Хрватске и БиХ (актуелан до половине 90-тих година XX века) није више активан елемент у демографској композицији Срема. Међутим, избеглички контингент је сада интегрални део алохтоне популације и као као демографски потенцијал, директно је допринео демографском развоју, и непосредно појачао националну хомогеност становништва. Негативан природни прираштај, старење становништва, смањење укупне популације, процеси су и проблеми који ће у наредним пописима полако преузети доминацију и поставити нове токове демографског развоја. Успоренији темпо деаграризације и индустријализације с једне стране, а убрзанији темпо пораста запослених у терцијарним делатностима с друге, опет претстављају нову димензију у функционалном развоју Срема.

ЛИТЕРАТУРА

- Лукић В. (2005): **Избегличке миграције из Босне и Херцеговине у Београду**. Географски институт "Јован Цвијић", САНУ, књига 66, Београд.
- Грчић М., (2000): **Политичка географија**. Географски факултет универзитета у Београду, Београд.
- Грчић М., (1993): **Развој индустрије у субурбаној зони Београда**. Зборник радова, Географски факултет, Универзитет у Београду, Св.41, Београд.
- Степић М. (2004): **Српско питање – геополитичко питање**. Јантар група, Београд.
- Тошић Б., Матијевић Д., Лукић В. (2004): **Дунавско – моравски коридор: Насеља**. Посебна издања Географског института "Јован Цвијић" САНУ, књига 61, Београд.
- Ђурђевић Б., Ивков А. (1999): **Миграције становништва**. Становништво Срема, Универзитет у Новом Саду, ПМФ, Нови Сад.
- Кицошев С., Бубало М. (1999): **Структура становништва**. Становништво Срема, Универзитет у Новом Саду, ПМФ, Нови Сад.
- Ромелић Ј., Ђуричић Ј. (1998): **Индустрија Срема**. Привреда Срема I, Универзитет у Новом Саду, ПМФ, Нови Сад.
- Ромелић Ј. (1999): **Занатство**. Привреда Срема II, Универзитет у Новом Саду, ПМФ, Нови Сад.
- Министарство за људска и мањинска права Србије и Црне Горе (2004), **Избеглички Корпус у Србији према подацима пописа становништва 2002**, Београд.
- Попис становништва, домаћинстава и станова у 2002**. Становништво, упоредни преглед броја становника; подаци по насељима; РЗС, Београд, 2004.
- Попис становништва домаћинстава и станова у 2002**. Становништво према делатности и полу, подаци по насељима, РЗС, Београд, 2004.

**INFLUENCE OF MIGRATIONS ON POPULATION AND FUNCTIONAL CHANGES
IN SREM MUNICIPALITIES**

During the last fifteen years, the Srem county has been one of the most dynamic geographic regions in our country. Between the last two population censuses, Srem county had the greatest demographic increase in the whole country, which is a consequence of mechanical inflow of refugee population from the territories of Croatia and Bosnia and Herzegovina. Territorial distribution of the new-come population is not uniform within Srem. Greatest increase is registered in the centres and suburban settlements, especially in the municipalities in the eastern parts of Srem. This part of Srem is functionally developing under the gravitational influence of great centres.

The greatest demographic and geo-spatial changes between the last two population censuses are registered in the suburban settlements, in municipalities Stara Pazova, Indjija, Sremska Mitrovica, thanks to the strong polarization effect of Belgrade, Novi Sad and Sremska Mitrovica. Population growth in the studied period lead to the changes in population structure. The working contingent was not considerably "freshened" with new-come population, because the age structure was not considerably changed. The expected increase of active population did not take place.

Population structure in terms of working activities was subject to certain changes as well. Population active in industrial sector is still the most dominant; however, in the last census decade it has a decreasing trend. Active population in primary activities continued to decrease, but not rapidly as it was the case in previous censuses. The increase in active population is registered only in tertiary-quaternary activities. The greatest share in active population refers to service artisan activities, trade and hotel and restaurant management, mostly in the settlements of peri-urban zone of Belgrade and Novi Sad. Changes of the number of active population in the structure of activities in Srem show that the significance of social-economic processes like de-agrarization and industrialization, which were the most dynamic in the past, is recently decreasing in geo-space. Their places are overtaken by groups of tertiary, service activities, as a consequence of new rules of functional development of settlements in Srem and its vicinity.