

РАДМИЛА МИЛЕТИЋ
МАРИНА ТОДОРОВИЋ *

ИНДУСТРИЈА И ПОЉОПРИВРЕДА - ЕЛЕМЕНТИ ПРИВРЕДНОГ ПРОФИЛА ОПШТИНЕ КЛАДОВО

Извод: На основу разматрања просторне издиференцираности природних и социо-економских фактора развоја, сагледана су структурна обележја индустрије и пољопривреде као елемената привреде општине Кладово и њихова улога и значај у просторној структури општине. Посебна пажња у току истраживања посвећена је могућностима интензивирања развоја слабије развијених делова општине. Активирање развојних потенцијала усмерено је ка демографској ревитализацији и успостављању стабилног и напредног социјално-економско-еколошког подручја препознатљивог идентитета у регионалним оквирима. У том смислу, посебно су истакнуте међузависности просторно-развојних потенцијала и могућности, ограничења и ризика развоја ових водећих сегмената убрзаног развоја општине Кладово.

Кључне речи: Индустрија, пољопривреда, Кладово, Србија, развој

Abstract: On the basis of spatial differentiation of the natural and socio-economic factors of development, we have seen the structural characteristics of the local industry and local agriculture, as two elements of the economy of Kladovo municipality, and the importance and role of these two elements in the spatial structure of the municipality. Particular attention was devoted, in the course of this research, to the possibilities of intensifying the development of the less developed parts of the area. Activation of developmental potentials is directed towards a demographic re-vitalization, and towards the establishment of a stable and progressive social-economic-ecological area, with an identity recognizable in the region. In that sense, we examine the inter-dependence of potentials, limitations and risks for a more rapid future development of the municipality of Kladovo.

Key words: Industry, agriculture, Kladovo, Serbia, development

Увод

Тежиште проучавања пољопривреде и индустрије, као значајних сегмената просторно-привредне структуре општине Кладово, је на приказу фактора развоја, оствареног нивоа активаности потенцијала, просторне организације поменутих активности, могућности и праваца даљег развоја. У административно-територијалном погледу, општина Кладово обухвата 23 насеља (2 градска и 21 сеоско насеље), припада Борском округу, и уједно, са аспекта просторно-функционалне организације, функционалном подручју Бора, заједно са Неготином и Мајданпеком, и Бором као регионалним центром.

* **мр Радмила Милетић**, истраживач-сарадник, Географски институт „Јован Цвијић“ САНУ, Београд,
др Марина Тодоровић, виши научни сарадник, Географски институт „Јован Цвијић“ САНУ, Београд.
Рад представља резултате истраживања пројекта 146011 које финансира Министарство науке и заштите животне средине Србије.

Формирање, развитак и трансформација просторно-привредне структуре општине Кладово у значајној мери детерминисана је особеностима њеног положаја као оквира унутар ког делују остали фактори развоја. Када је реч о **обележјима положаја**, на првом месту треба истаћи ситуираност општине у *граничном подручју* чија је основна карактеристика успореност развојних токова. Како наводи М. Грчић (1991: 196), један од најважнијих узрока привредног (уз културно, популационо и др.) заостајања пограничних подручја је периферан, маргинални географски положај у територијалној структури Републике. Из ње је произашла и функционална периферност, односно економска и саобраћајна изолованост у односу на привредне центре и осовине развоја. Томе је допринела и релативно крута граница са Румунијом током дужег периода и одсуство значајније међудржавне сарадње чиме је својство баријерности надјачало функцију контактности границе.

Следећа особеност је *положај општине у Подунављу*, у Ђердапу, једној од карика у ланцу субцелина формираних дуж његовог тока и, с обзиром на његову мултифункционалност, важног покретача интензивнијег раста, развоја и интеграционих процеса. Међутим, основно обележје овог дела Подунавља је низак степен валоризованости потенцијала и положајних предности. То је одраз парцијалног развоја појединих сегмената привреде и недостатка целовитог сагледавања развојних предности, могућности њиховог активирања и просторно-функционалног интегрисање подручја у шире, трансрегионално/трансгранично окружење¹.

Припадност дела општине *Карпатском планинском систему*, уз богатство геоморфолошких облика и форми који обликују специфичан амбијент, утицала је на свеукупан развој. Услед саобраћајне неприступачности и слабије комуникацијске повезаности, та целина је остала изван токова интензивнијег привредног развоја који се свео на активности примарног сектора (пре свега сточарства). Уз то, део брдско-планинског подручја налази се у Националном парку „Ђердап” што се такође одразило на спутавање развитка производних делатности.

Расположивост фактора и потенцијала развоја пољопривреде и индустрије

Специфичности географског положаја општине Кладово део су скупа међусобно повезаних фактора географске средине чијим се синергичним деловањем обликовала и развијала просторно-привредна структура истраживаног подручја.

Из категорије **природних ресурса и услова**, најбитнији фактор развоја је *земљишни фонд*, са обележјима својственим геоморфолошким целинама Доњег и Горњег Кључа.

На простору општине Кладово пољопривредном земљишту припада 27658 хектара или 43,9% укупне површине општине, од тога 74,9% је у индивидуалном сектору, а преосталих 20,6% чине остали облици власништва. Заступљени су различити типови педолошког покривача чиме су створени повољни услови за производњу разноврсних пољопривредних култура. У низији Кључ (која обухвата

¹ Детаљније о томе у публикацијама: Подунавље у Србији – Заштита, уређења, развој (1996) и Подунавље у Србији – Планирање одрживог развоја и коришћење ресурса (1998), посебно у радовима Д. Перишић, Б. Стојков, Б. Дерић, Д. Тошић, М. Грчић, С. Зековић, Д. Ђорђевић, Б. Лукић и др. Д. Перишић наглашава да се досадашњи начин утицања на искоришћавање предности Подунавља Србије „одликовао произвољношћу, парцијалношћу и недостатком основне, генералне идеје, која би имала позицију пројекта националног значаја, а сходно томе политичке, економске и друге подршке истог значаја...Најбољи пример неинтегрисаности и нескоришћености потенцијала Дунава је у Тимочкој Крајини и јужно од ње, зона Понишавља и Јужне Мораве чије су производне везе са Дунавом скоро занемарљиве”.

50,3% територије општине) преовлађује чернозем (повољан за житарице); на лесним и песковитим терасима гаји се винова лоза, а на алувијалној равни поврће. Површине гајњаче на мирочком побрђу су под воћњацима и виноградима, а на подзоластом земљишту гаји се кромпир, овас и јечам (Стоимировић С., 1999). У структури пољопривредних површина (2005. године) највећи је удео ораница и вртова (67,1%), затим око 1/4 пољопривредног земљишта припада природним травњацима - ливада (17,1%) и пашњака (10.6%), те виноградима (4,0%) и воћњацима (1,2%). Значајан је удео необрађених ораница, са забрињавајућом трендом пораста.

Табела 1. Промена у коришћењу пољопривредног земљишта у периоду 1971-2005. године.

Површине	1971.	1981.	1991.	2005.	Биланс 2005/1971
Њиве	19791	19345	18970	18543	-1248
Воћњаци	415	372	339	339	-76
Виногради	1383	1212	1180	1119	-264
Ливаде и пашњаци	7801	8337	8582	7657	-144
Пољопривредно земљиште	29390	29266	29071	27658	-1732

Извор: Прорачун аутора на основу података Геодетске управе општине Кладово, 2005 год.

У периоду 1971. - 2005. година пољопривредне површине у општини Кладово смањене су за 1732 ха или за 5,6%. Динамику њиховог смањивања, у највећој мери, опредељује интензитет смањења ораничних површина – лоцираних по правилу у рубним деловима насеља нападнутих процесима урбанизације и индустријализације.

У претежно низијском делу општине доминирају оранице и ливаде (Корбово, Мала Врбица, Ртково, Велесница, Велика Врбица, Вајуга, Речица, Купузиште, Кладово, западни делови атара Велике Каменице, Грабовице и Брзе Паланке), а побрђе карактерише и додатно учешће ливада и пашњака (Подвршка, Кладушница, Давидовац, Нови Сип, Текија, Петрово село, Река и западни делови атара Љубичевац). Атаре села Љубићевац, Костол, Ртково и Грабовица карактеришу веће површине под виноградима. То условљава регионалну специјализацију источног-низијског дела општине за ратарство, повртарство, виногадарство и сточарство и западног-брдско-планинског за екстензивнију, одрживу пољопривреду и сточарство.

Анализа оцене пољопривредног земљишта по катастарским класама и културама (према подацима Геодетске управе) указује да:

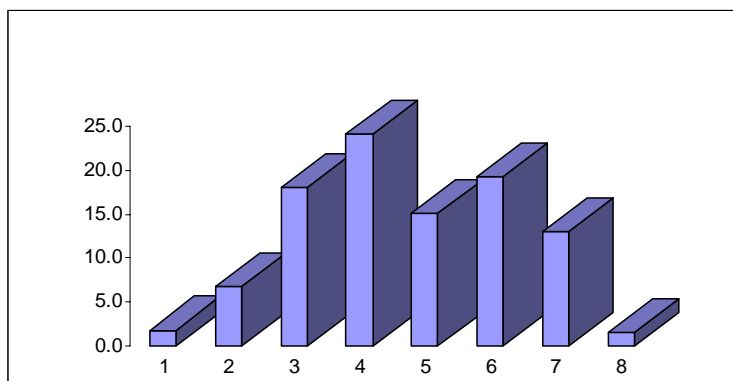
- најквалитетнијих земљишта прве и друге катастарске класе има 2387 ха или 8,6% укупне површине општине Кладово. Од укупне површине под њивама овим катастарским класама припада 1506 ха или само 8,1% површина под њивама;

- земљишта треће и четврте катастарске класе заузимају 11705 ха или 42,3% пољопривредних површина. Од укупне површине под њивама, овим катастарским класама припада 7798 ха или само 42,1% површина под њивама;

- око ½ пољопривредних површина (49,0% - 13566 ха) припада слабијим катастарским класама (V, VI, VII и VIII). Од укупне површине под њивама овим катастарским класама припада 9239 ха што, такође, представља око ½ површина под њивама;

- око ½ пољопривредних површина (14092 ха или 51%) је I-IV катастарске класе, што указује на релативно повољно стање уз изражену потребу примене

агротехничког и хидро техничког уређења земљишта; 34,5% је V-VI класе, а осталих 14,5% је за пољопривреду субмаргиналне VII и VIII класе.



Графикон 1. Структура пољопривредног земљишта по катастарским класама

Регионална заступљеност површина под ораницама, виноградима, воћњацима, ливадама и пашњацима на просторима општине Кладово, приказана методом праваца коришћења земљишта, је следећа:

- O₆** апсолутна доминација ораница у систему праваца коришћења пољопривредног земљишта (Корбово, Мала Врбица, Ртково, Велесница, Велика Врбица)
- O₅Vн₁** правац коришћења пољопривредног земљишта са доминацијом ораница и учешћем винограда (Костол)
- O₅Л₁** правац коришћења пољопривредног земљишта са доминацијом ораница и учешћем ливада (Велика Каменица, Вајуга, Речица, Манастирица, Купузиште, Кладово, Грабовица, Брза Паланка)
- O₄Л₁ П₁** правац коришћења пољопривредног земљишта претежним учешћем ораница и учешћем ливада и пашњака (Подвршка, Кладушница, Давидовац, Нови Сип)
- O₄ Vн₁ П₁** правац коришћења пољопривредног земљишта претежним учешћем ораница и учешћем винограда и пашњака (Љубичевац)
- O₄Л₂** правац коришћења пољопривредног земљишта претежним учешћем ораница и већим учешћем ливада (Милутиновац)
- O₃Л₃** правац коришћења пољопривредног земљишта равномерним учешћем ораница и ливада (Текија)
- O₂Л₂ П₂** правац коришћења пољопривредног земљишта подједнаким учешћем ораница, пашњака и ливада (Петрово село, Река).

Агроеколошки услови у општини Кладово условно су повољни за пољопривредну производњу, и ослањају се на простране равнице и речне терасе (Доњи Кључ) изнад којих се издижу виши предели покривени шумама и пашњацима (Горњи Кључ). Међутим, због пропуста и неодговарајуће аграрне политике у прошлим временима нису искоришћене набројане повољности и предности за развој пољопривреде.

Шумско земљиште заузима преко 40% територије општине, доминира у геоморфолошкој целини Горњи Кључ, односно брдско-планинској зони, док се низијска

зона одликује слабом пошумљеношћу. Већи део шумских површина (око 60%) припада јавним предузећима Националном парку "Ђердап" и „Србијашуме”, а остало је у приватном власништву². Територијално, шуме су највише заступљене (преко 70% атара) у насеља Брзе Паланке, Текије, Петрова Села, потом у насељима Велика Каменица, Река и Сип (са преко 50% територије). С обзиром на распрострањеност и заступљеност лишћарских, жбунастих и биљних врста (које се користе за исхрану или за справљање чајева - шипурак, купина, јагода, глог, липа, лешник) и бројност и разноврсност печурака, може се говорити о потенцијално значајном привредном ресурсу са вишеструком наменом који се данас неадекватно користи. Не постоји јединствени програм узгоја, неге и коришћења за државне и приватне шуме, као ни значајнији капацитети за занатску или фабричку прераду дрвета.

Дунав као најзначајнији *водни ресурс* је делимично валоризован изградњом хидроенергетских објеката са акумулацијама (ХЕ „Ђердап I на подручју општине и „ХЕ Ђердап II” изван) и објектима у функцији побољшања речног саобраћаја (бродске преводнице) и развоја рибака³. С друге стране, проблем представљају мањи бујични водотокови, подземне воде (виши нивоа подземне издани, заслањеност земљишта) и издашност извора што умањује расположивост и квалитет ресурса с аспекта водоснабдевања насеља. Присуство термалних и термоминералних вода уз детаљнија истраживања квалитета и квантитета нагвештава могућности коришћења и овог облика хидропотенцијала.

Од *рударско-минералних ресурса*, привредни значај имају неметаличне минералне сировине, односно грађевински материјал - камен, цигларска глина и посебно наслагае шљунка и песка.

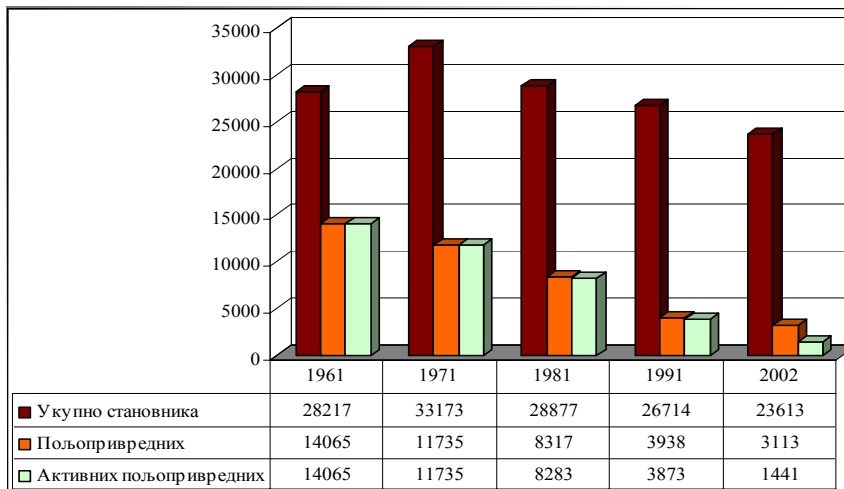
Поред напред наведених фактора, битан утицај на начин, обим и врсту производне активности имају и *природне амбијенталне вредности*. То илуструје чињеница да се на 1/3 територије општине Кладово простире Национални парк „Ђердап” са дефинисаним тростепеном режимом заштите којим се одређује оквир за одвијање активности и коришћење ресурса⁴. Уједно, очување (заштита) Дунава као целине изузетних вредности дуж целог тока намеће одређена правила функционисања и просторне организације привредних делатности.

Примарни, кључни фактор свеукупног развоја је **становништво** с посебним нагласком на део популације који формира радни потенцијал као примарног носиоца привредних активности. С тог аспекта, демографска слика општине Кладово врло је неповољна: интензивна депопулација, посебно демографско слабење сеоских насеља, неповољна старосна (21% становништва је старије од 65 година) и образовна структура становништва (свега 6% становништва је вишег и високог образовања), иселјавање младог, високообразованог становништва и стручних кадрова и др. Удео радноспособног контингента у општини Кладово је 64% (у Србији 67%), активног становништва у укупном од 39% (у Републици 45%), ниска густина насељености, удео пољопривредног становништва у укупном је 8,9%, а активног пољопривредног у укупном активном 15,5%. У већини насеља преко 1/3 становника је у иностранству, а у појединим насељима и преко 50% укупне популације (нпр. Љубичевац, Грабовица, Велика Каменица, Купузиште). Запошљавање становништва у непољопривредним делатностима интензивираним је током друге половине XX века а од 90-тих година стагнира или опада. Повољнија демографска обележја карактерише само општински центар.

² Детаљан приказ шумске вегетације дат је Стратегији просторног развоја општине Кладово (2005).

³ Исто.

⁴ Просторни план подручја Националног парка Ђердап (Службени Гласник СРС, бр. 34/89).



Графикон 2. Кретање укупног, пољопривредног и активног пољопривредног становништва у општини Кладово у периоду 1961-2002. година

Породична пољопривредна газдинства поседује 76,1% укупног фонда пољопривредног земљишта. У већини случајева су то тзв. мешовита газдинства с двоструком структуром запослености и дохотка, и по правилу врло уситњених пољопривредних површина. Чак и међу онима који имају нешто више земљишта мало је виталних и тржишно усмерених газдинстава која би се у садашњим околностима могла равноправно носити са увозном конкуренцијом. Отежавајућа околност је и чињеница да скоро половина породичних пољопривредних газдинстава има само једног или 2 члана домаћинства. Дакле, основно ограничење интензивнијем развоју не само пољопривреде него и других активности у општини Кладово је људски ресурс.

Основна карактеристика просторне организације постојећих *производних фондова* као дела **материјалне основе привредног развоја** је њихова неравномерност и концентрација у општинском центру Кладову и делимично у секундарном центру, Брзој Паланци. У структури основних средстава, капитално-интензивне привредне области (као електроенергетика) располажу са око 55% укупне вредности основних средстава, а потом следи прерађивачка индустрија. Примарни сектор, односно пољопривреда као битан сегмент у локалној економији имала је изузетно мали удео (испод 5%) у структури основних средстава привреде.

Други део материјалне основе развоја су *инфраструктурни фондови*, који на локалном нивоу представљају ограничавајући фактор развоја како у погледу (не)изграђености капацитета тако и због нижег квалитета постојеће мреже (локалних путева, комуналне опремљености насеља, система комуникационе повезаности и др.). Уједно, може се говорити о релативно задовољавајућем нивоу опремљености територије општине Кладово инфраструктурним системима ширег, регионалног значаја (пловни пут Дунава – коридор VII, магистрална саобраћајница, електроенергетски објекти и мрежа и др.).

Поред економских и инфраструктурних капацитета, материјалну основу свеукупног развоја допуњују и *изграђени фондови јавних служби*, које су по правилу централизовани у општинском седишту, са слабијом дистрибуцијом по насељима (често и са недовољно квалитетним нивоом услуга).

Условно се може говорити о поларизацији фактора развоја привреде, односно пољопривреде и индустрије: с једне стране су углавном повољна обележја природне средине с аспекта обилности, вредности/квалитета, али још увек недовољно

валоризовани, а на супротној страни су чиниоци антропогене средине са мање или више испољеним неповољним својствима, посебно када је реч о демографским обележјима и инфраструктурној опремљености насеља. Ова подела је условна, јер сваки фактор развоја карактерише дуалност у зависности од постојећег степена валоризованости и могућности активирања, превазилажења или ублажавања негативних манифестација, деловања и др.

Ниво активiranости потенцијала и структурна обележја пољопривреде и индустрије

Проглашење Кладова за седиште среза 1834. године иницирало је убрзанији развој варошице као значајног трговинско-занатског центра са пристаништем, царинарницом, судом, поштом и просветним активностима. Први индустријски објекти потичу из тридесетих година XX века (фабрика јестивог уља и парни млин, а из области енергетике електрична централа мале снаге), а значајније јачање функције рада подстакнуто је процесом урбанизације и индустријализације током друге половине XX века⁵. Изградња стратешких објеката хидроенергетског система “Ђердап I” на подручју општине и „Ђердап II”, иако ван општинског подручја, имала је доминантан утицај на трансформацију простора, пре свега општинског центра и насеља у непосредном приобалном појасу Дунава (подручје Доњег Кључа). Међутим, положај полифункционалног центра Кладова у граничном појасу, изван центара и појаса интензивнијег агломирања становништва и делатности, периферно унутар територије општине, уз низак степен активiranост развојних потенцијала успорила је развој града и знатно ограничила сферу његовог утицаја. Уз то, одсуство привредних активности у већини насеља и мала понуда радних места допринела је већ раније испољеним емиграционим токовима који су додатно иницирани друштвено-економском кризом с краја прошлог века.

Опадање привредне активности последично се одразило и на смањење дохотка по становнику, које је 2002. г. износило 72% од просечног у Србији⁶, 2003. г. свега 55%, да би тек 2004. г. са поновним покретањем производње у неколико предузећа било на нивоу републичког просека. Треба нагласити да успорени процеси реструктурирања предузећа и садашњи темпо развоја приватног предузетништва нису довољно снажни за интензивније активирање локалне економије након вишегодишње стагнације. И поред повећавања укупне запослености у апсолутном (са 3925 у 2002. на 4436 у 2004. године) и релативном смислу (са 166 запослених на 1000 ст. на 192) она је и даље испод просечних вредности степена запослености на нивоу Републике (275) и Борског округа (259).

Ниво незапослености становништва 124 незапослених на 1000 становника у 2004. години (116 у 2002. г.) још је један индикатор нижег степена укупне развијености општине и посебно приватног сектора који не може да апсорбује

⁵ Шездесетих година прошлог века почеле су са радом Фабрика трикотаже „Напредак” Фабрике вијачне робе „Градац”, ХЕ „Ђердап I”, „Бродоремонт”, односно Бродоградилште „Кладово”; током седамдесетих година основана су предузећа „Графика”, „Пластика”, „Металац” у Кладову, у следећој деценији Фабрика термотехничких уређаја „Термовент” у Брзој Паланци, док је неколико мањих производних погона у приватном сектору основано последњих десетак година (Анкета о индустрији спроведена, 2005).

⁶ У Стратегији просторног развоја општине Кладово (2005) наводи се да „економију општине Кладово у протеклим годинама карактерише рецесија, појачана транзицијом, која се највише испољавала у носећим привредним областима – електроенергетском сектору, прерађивачкој индустрији, пољопривреди, али и другим привредним сегментима. Привреда целог Борског округа показује заостајање, а нарочито подручја чији је развој био ослоњен на велике системе. Поред тога, неразвијена привредна структура увек је осетљивија на различите негативне утицаје окружења (санкције, лимитиране цене, недостатак инвестиција, технолошко заостајање и сл.)”.

додатно расположиву радну снагу која је остала без посла. С обзиром на старосну структуру становништва, посебно радног контингента и изражене емиграционе токове, ова категорија становништва може се сматрати и латентним потенцијалом, чијим се стручним оспособљавањем уз савременију структуру привреде, развојем малих и средњих предузећа, може деловати у правцу повећања функционалне и развојне ефикасности локалне заједнице.

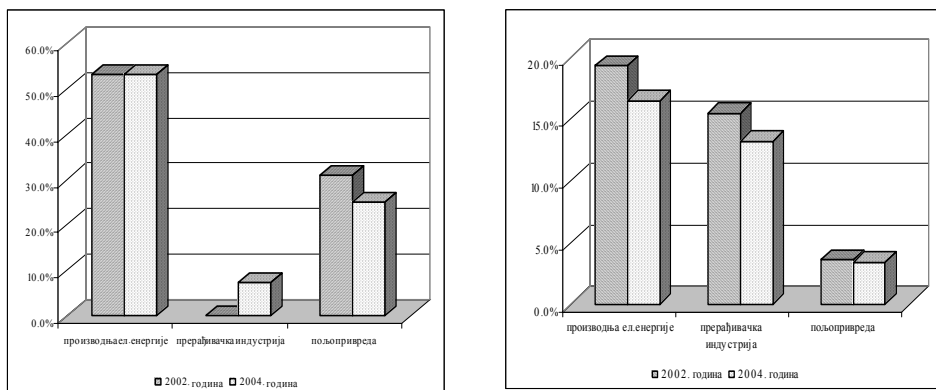
Које су одлике привредне структуре и какву улогу и значај имају пољопривреда и индустрија као елементи привредног профила општине Кладово илуструју следеће чињенице:

- у структури дохотка према облицима својине 2004 године, 57% дохотка је у друштвеној својини, 30% у приватним газдинствима и радњама, 5% у приватним предузећима, а свега 8% у другим облицима својине (мешовита, задружна, државна);

- структура дохотка према делатностима показује доминантност електроенергетике са 53%, следи пољопривреда у којој се формира 25% дохотка привреде општине, а потом прерађивачка индустрија са 8%; што чини укупно 81% дохотка општине; треба напоменути да је нпр. 2002. г. енергетике исто учешће у структури дохотка, пољопривреда чак 31%, док је прерађивачка индустрија пословала са губитком;

- у структури укупне запослености приметна је блага промена односа две основне категорије запослених (током двогодишњег периода): смањење удела запослених у предузећима, установама задругама и организацијама са 86% на 82% и тренд пораста удела приватних предузетника и лица која самостално обављају занимање са 14 % на 18%;

- у структури запослених по делатностима производња електричне енергије заједно са прерађивачком индустријом ангажује 30% запослених, а пољопривреда свега 3%; уз стални тренд смањења броја запослених и учешћа у укупној запослености.



Графикон 3. - Удео пољопривреде и индустрије у структури дохотка и запослености

Према поменутиим подацима, у диверзификованој структури привреде Кладова три привредне области имају различито место и улогу у локалној економији: производња електричне енергије и пољопривреда са малим бројем запослених остварује релативно повољне ефекте привређивања, док је прерађивачка индустрија још увек недовољно ефикасна и продуктивна са значајним уделом у структури запослених у односу на финансијске резултате пословања. Презентована слика привреде општине Кладово није одраз високе развијености ових активности већ ниских укупних ефеката пословања локалне економије, чињенице да је на подручју општине лоциран стратешки привредни објекат ширег регионалног значаја као део великог привредног

система, стагнације пољопривреде која се како тако одржава у овим прелазним фазама развоја, недовољно развијених пропулзивних сегмената прерађивачке индустрије, и све то прати нижа развијеност осталих привредних сегмената. Немотивисаност становништва за активније укључивање у решавање проблема и покретање развоја, недостатак подршке на локалном и ширем нивоу, неуспостављеност флексибилне структуре привреде и други, бројни разлози нису ни могли да делују на ублажавање емиграционих токова ка развијеним подручјима.

Пољопривреда и село у општини Кладово већ дужи низ година стагнира и назадује, стално су присутни лоши финансијски и производни резултати. Пропадају државна предузећа, а све већи број сељака на селу не може да живи од пољопривреде. Негативни раскорак између остварених резултата и очекивања изазива општу забринутост. Аграр општине Кладово суочава се са проблемима транзиционих ефеката и процесом преласка из планске ка тржишној пољопривреди.

Анализа праваца коришћења пољопривредног земљишта на просторима општине Кладово указује да највеће површине под **ратарским културама** имају катастарске општине Корбово, Мала Врбица, Ртково, Велесница, Велика Врбица, атари села у источном, низијском делу општине. Оранице се углавном налазе под житима, чија производња (просечни и укупни приноси) последњих деценија имају устаљене вредности, које су директно повезане за „сушне” године, што најдиректније показује на потребе наводњавања на овим просторима. *Пшеница* представља најзаступљенију житарицу, гаји се на просторима дунавских тераса и површи Кључа са просечним приносима око 3000 kg/ha. *Кукуруза* има у скоро свим катастарским општинама, али бољи приноси су забележени у атарима села дуж алувијалних равни Дунава, речним терасама и кључке низије. И приноси кукуруза су у директној вези са климатским условима у вегетационом периоду. На просторима општине Кладово постоје солидни еколошко-природни услови за гајење индустријског биља. Средином XX века површине под индустријским културама биле су знатно веће и премашивале су површине под кукурузом и пшеницом. Гајио се памук, пиринач, дуван, конопља, сунцокрет и соја. Памук је гајен у атарима села Костол, Ртково, Корбова, Вајуге, Љубичевца и Грабовице. Сељаци су радо гајили памик јер је давао вишеструко веће приходе од кукуруза (Стоимировић С., 1999). Како су ово насеља која бележе и значајнији одлив становништва у иностранство, чини се да су то и узроци „одустајања” од гајења тих култура. Сунцокрет сада спада у најзаступљењу индустријску културу, гаји се на површи Кључа и бележи, такође, огромне осцилације у приносима. Можемо закључити да постоје услови за већу производњу индустријског биља што је директно условљено предузимањем одговарајућих агротехничких и организационих мера. Простори дуж алувијалних равни Дунава, у атарима села Мале Врбице, Корбово и Вајуге погодни су за повртарске културе. Производња задовољава домаће потребе, ствара вишкове, и представља значајније изворе прихода сеоских домаћинства.

Производња *воћа и поврћа* захтева велики ангажман људског рада, али на малим поседима (од 1 ha), према неким проценама, може се обезбедити доходак једнак оном са имања која имају више од 20 ha ратарских усева и двадесетак условних грла стокe. Према потенцијалима, уже воћарско подручје може се развијати на побрђу изнад Дунава у атару Текије и на просторима од Корбова до неготинске низије (коштуњаво воће). Простори дуж алувијалних равни Дунава, у атарима села Мале Врбице, Корбово и Вајуге погодни су за повртарске културе. Последњих година воћарска производња се сели из великих производних комплекса и производних површина на породична пољопривредна газдинства. Иста се тенденција догађа и с повртарском производњом, чиме се мења и досадашње поимање концепта чувања воћа и поврћа. Због тога се јавља потреба изградње мреже заједничких хладњача за

воће и поврће, чиме се породичним пољопривредним газдинствима донекле пружају услови за конкурентско понашање на тржишту. Импулс развоју воћарства и повртарства представљала би изградња капацитета за производњу и прераду (конзервисање, сушење и смрзавање) поврћа. Производња поврћа и цвећа показује технолошке и економске (компаративне) предности, посебно под пластеницима и стакленицима.

Виноградарство по радно производним особинама и проблемима има сличну судбину као и производња воћа и поврћа. Према неким проценама производњом са 5-6 ha у могуће је осигурати егзистенцију једног пољопривредног домаћинства. Међутим, досадашња небрига довела је ту производњу на руб пропасти што је резултирало установљеним трендом смањења површина под виноградима. Винова лоза гаји се на лесним и песковитим терасама у атарима села Љубичевац, Костол, Рктово. Неповољна демографска ситуација основни је ограничавајући фактор развој виноградарства, јер насеља погодним природним условима карактерише највеће учешће становника на привременом раду у иностранству (Љубичевац 65%, Грабовица 55%).

У атарима свих села ресурси за сакупљање и прераду *шумских плодова, гљива и аутохтоног и плантажног лековитог биља* већи су од досадашњег коришћења. Да би се покренула ова производња потребно је организовати перманентну обуку сакупљача, формирати откупне, а у неким случајевима и прерађивачке центре.

Сточарство је традиционална привредна грана на просторима општине Кладово, коју је могуће ојачати активирањем постојећих и подизањем нових фарми свиња, оваца и говеда ради производње меса, млека и млечних производа. У долинско котлинском делу Доњег Кључа доминира говедарство, свињарство и живинарство, а у брдском делу говедарство и овчарство. Стање сточарства карактеришу мали производни капацитети породичних пољопривредних газдинства која преовлађују у тој пољопривредној грани с ниском производношћу по грлу и често slabим квалитетом производа.

Табела 2. Кретање бројног стања стоке у општини Кладово

Година	Говеда	Свиње	Овце	Живина
1867.	7090	7016	14983	-
1953.	9113	4639	26816	3543
1974.	9765	8718	19693	65014
1985.	6847	12090	10222	70384
1994.	3353	9607	6237	114735
2003.	3474	11237	5105	154039

Број стоке показује значајне варијације у целом прошлом веку, што је, очигледно, зависило од аграрне политике, популационих токова и односа према сточарству. Током анализираног периода број говеда варира, а стање из 1953. године показује да се може гајити чак 3 пута више говеда него сада. Данас просечно свако домаћинство има једну краву ради производње млека и млечних производа, док само неколико приватних газдинстава у Љубичевцу, Грабовици и Велесници има мање фарме. Број свиња 2003. године показује највеће производне резултате, али то је само просечно по три свиње по породичном пољопривредном газдинству. Код овчарства је забележен најдрастичнији пад, и анализа података за прошли век указује на огромне

потенцијале у овој грани сточарства. Живинарство прати светски тренд повећања броја јединица у овој грани сточарства.

Риболов - Област Кључа кроз историју је била позната по риболову. Формирањем Ђердапског језера за риболов су настали нови, неповољнији (пре свега еколошки) услови за узгој риба. Данас на овим просторима постоји око 50 врста рибљих врста.

Табела 3. Преглед улова рибе

Година	Моруна	Јесетра	Кечига	Сом	Смуђ	Шаран	Укупно
1953.	10469		2175	4018	850	2009	28372
1986.	3930	1319	3100	5325	6940	237	59479
1990.	7343	1354	2170	18358	19470	921	95912
1996.	6784	369	337	7343	4946	3290	28104

Напомена: Претпоставља се да је улов рибе знатно већи, ово су само подаци које је регистровала рибарска задруга у Кладову.

Подаци из претходне табеле указује на огромне осцилације у улову рибе. Наиме, након изградње бране може се пратити тренд пораста улова рибе, да би се последњих година учео забрињавајући пад улова. Један од могућих разлога је еколошки, који еколози и риболовци већ дуже времена све упорније и алармантније наводе. Постоји оправдана бојазан да је успорени ток воде Ђердапске акумулације погодан тло за таложње хемикалија, отпада и других загађења. Истраживања су показала да су на појединим локацијама акумулирани тешки метали и мазут, и да је смањење кисеоника у води забрињавајуће. (Стоимировић С., 1999; 156).

Производња кладовског кавијара - Овај део Дунава посебно је познат и по „кладовском” кавијару. У Кладову ради пункт за прихват улова, прераду кавијара и даљи пласман. Рибарско предузеће „Ђердап” једно је од највећих у Србији и бави се уловом и прерадом конзумне рибе. Варијације у производњи кавијара, такође, указују на неискоришћене потенцијале.

Организована пољопривредна производња одвија се у оквиру Пољопривредног комбината „Кључ” из Кладова, Земљорадничке задруге Брза Паланка и Земљорадничке задруге „Ђердап”. За потребе развоја рибарства формирано је предузеће за производњу и узгој рибе и рибље млађи под именом Рибарско газдинство „Ђердап” са седиштем прво у Кладову, а потом у Малој Врбици где се налазе прерађивачки капацитети: мрестилиште, инкубаторска станица и систем базена, рибњака и каналска мрежа. Бивши „друштвени сектор” у пољопривреди због неодговарајућег модела приватизације, доживљава колапс, пад производње и запослености, те знатне тешкоће у пословању.

Већина пољопривредника је изван пољопривредних задруга као облика пословног организовања. Задруге се баве различитим пословима, преовладава набавно-производна делатност, док је произвођачко-производна углавном занемарена. Сумирајући стогодишње искуство у српском пољопривредном задругарству, треба истаћи да се оно показало као корисна институција у развоју села и пољопривреде. Пољопривредне задруге, које делују на простору општине Кладово, су у финансијским и организационим потешкоћама, а по делатности коју обављају и пословању ближе су трговачким друштвима него савременим задругама западноевропског типа. Институције и услужне службе за пољопривреду још увек су на незадовољавајућем техничком, стручном и организацијском нивоу. Пољопривредно-саветодавна служба није савремено успостављена и стручно попуњена за потребе општине. Како пољопривреда, посебно интензивна, захтева

употребу хемизације у заштити биља и плодова, посебан су проблем „сеоске депоније” где би се овај токсични отпад одлагао и евентуално уништавао.

До сада ништа значајније у општини није учињено на организовању и подстицању еколошке производње и поред чињенице да општина за то има потенцијале. У делатности агротуризма сеоских домаћинстава, нема значајнијих помака а управо су ту могућности и очекивања допунског дохотка за породична пољопривредна газдинства. За будући развој руралног туризма постоје значајни, веома луксузни, смештајни капацитети, али за овај вид туризма, пре свега, требало би заинтересовати становнике у дијаспори.

Индустрија - Основна карактеристика индустријске структуре је доминација капитално-интензивних грана, на првом месту енергетике са капацитетима ХЕ “Ђердап I”, а из домена прерађивачке индустрије бродоградње. Уједно, ради се о производним објектима/активностима које су по карактеру и типу производње оријентисани на водоток. С обзиром да је током 2003. и 2004. године приватизована већина предузећа прерађивачке индустрије („Бродоградилиште”, „Gradac-Favro”, „Пластика”, „Напредак”, „Термовент”), ефекти својинске трансформације за сада су видљиви кроз смањење броја запослених и делимично покретање производње, док се раст продуктивности и економске ефикасности, повећана инвестициона активности у постојећа и отварање нових предузећа очекују наредних година. Гранску структуру прерађивачке индустрије чине следеће производно-прерађивачке области⁷:

- комплекс металске индустрије као групација различитих грана: производња саобраћајних средстава (Бродоградилиште “Кладово”, након приватизације “Rhein-Donaу Yard“), производња металских производа (нпр. везних елемената и вијачних производа “Gradac-Favro”), производња, пројектовање, монтажа и инжењеринг термотехничке опреме („Термовент“), израда металских конструкција, металске браварије и мањих пловних објеката (“Metalac/Almag”), производња металске столарије и прераду алуминијума (предузеће „Металик” и “Alumino-trade”),

- текстилна индустрија са производњом трикотаже у оквиру предузећа „Напредак” у Кладову и производњом плетених и кукичаних тканина “C.L.S. Produkcija“ у Љубичевцу, основано новијег датума,

- у домену хемијске индустрије, производња и прерада пластичних маса одвија се у у предузећу „Пластика” и новооснованим малим предузећима: „ПСТ” за производњу предмета за грађевинарство и „Хубер” за производњу и промет рекламне технике,

- издавачком делатношћу и штампањем бави се предузеће „Графика”,

- индустрија грађевинског материјала са капацитетима за производњу бетона и бетонских елемената у оквиру грађевинског предузећа „Градња” и циглана „Нови миленијум”.

- некада развијена производња прехранбених производа скоро да не постоји (млин, кланица, сушара у оквиру ПК “Кључ” тренутно не раде), изузев мањих капацитета занатско-услужног типа.

Изузев активности у оквиру бродоградилишта и делимично индустрије грађевинског материјала остале индустријске области нису утемељене на искоришћавању сировинског потенцијала подручја (пољопривредних сировина, прерада рибе, дрвета, лековитог биља, барског биља...). Углавном се ради о тржишно

⁷ Гранска структура индустрије као и њен просторни размештај приказан је на основу података добијених из литературе, анкетних упитника о насељској опреми, анкети о индустријским предузећима (октобар-новембар 2005. године), подацима надлежних служби у општини, Регистру предузећа Привредне коморе Србије и веб страна појединих привредних субјеката у општини Кладово.

оријентисаним капацитетима, радно-интензивним, који су, посматрано с регионалног аспекта, лоцирани на релативно изолованом простору општине удаљеном од тржишта и значајнијих центара привредног развоја Србије.

С аспекта просторне организације индустрије, хидроенергетски објекат бране „Ђердап I” са пратећим објектима и активностима је, свакако, најупечатљивији елемент и фактор трансформације околног геопростора. Као и у свим општинама у Србији, изражена је поларизација привредног/индустријског развоја.

Стожер просторне организације индустрије је, дакле, општински центар Кладово са постојећом индустријско-привредном зоном и дисперзно размештеним производним објектима. Поред производно-прерађивачких активности, углавном из домена металског комплекса у зони лоцираној северозападно од града (доминантан корисник зоне је Бродоградилште), одвијају се складишно-транспортне, угоститељско-услугне, занатске, затим активности везане за дистрибуцију гаса и др. Делимично лимитиране посторно-развојне могућности зоне проистекле су из положаја на правцу доминантног ветра ка граду, у атрактивном приобаљу Дунава, у непосредном контакту са другим корисницима простора (често супротне намене коришћења: зоном културно-историјских објеката и зоном изворишта за водоснабдевање). Појединачни производни капацитети тачкасто размештени различите су гранске структуре са интензивнијом концентрацијом дуж путног правца ка приградском насељу Костол. Уопштено, реч је о активностима које су у већем или мањем степену компатибилне са функцијом становања и другим насељским функцијама уз проблеме нижег нивоа комуналне опремљености локалитета и просторних ограничења у погледу будућег развоја.

Делимична дисперзија активности постоји у секундарном центру Брзој Паланци у чијој се просторно-привредној структури издваја индустријска зона специфичног положаја, у непосредном приобаљу Дунава на насутом платоу, са Предузећем „Термовент” и пристаништем, без могућности ширења и високо еколошки ризичне производње. У северном делу насеља, формирао се нуклеус углавном занатско-стоваришних активности са могућношћу формирање мање зоне за смештај МСП.

Из групе насеља уз магистралну саобраћајницу, издвајају се Грабовица и Љубичевац са иницијалним развојем непољопривредних активности (производња тканина односно металне столарије). У насељима брдско-планинског подручја, које карактеришу монофункционалност са пољопривредом као једином активношћу у насељу и окружењу, осим напуштених објеката пољопривредне инфраструктуре и понеког објекта услужних делатности (трговине и угоститељства) нема производно-прерађивачких објеката. У новије време присутно је покретање пољопривредне производње на приватним мини фармама са пратећим активностима.

Закључна разматрања

Нижи степен развијености, неадекватна активност развојних потенцијала, поларизација развоја (општински центар и неразвијена периферија), уз погранични положај део су скупа обележја овог критично-развојног подручја. Из оквира просторно-развојних својстава, SWOT анализом идентификована су релевантна обележја за будући развој и размештај пољопривреде и индустрије у општини Кладово.

Скуп *потенцијала* развоја чине: положај на коридору VII и у граничном појасу према Румунији (према ЕУ), потенцијали Дунава, хомогена агро-еколошка област за интензивну и разноврсну пољопривредну производњу, пољопривредна и рибарска производња, шумски примарни и споредни производи, мешовита домаћинства (иако малобројна) која су отворенија и спремнија за иновације у пољопривреди и другим

делатностима, искусни кадрови у индустрији (као и знање стечено у дијаспори), капацитети и традиција развоја појединих активности, Кладово и Брза Паланка – оформљени центри развоја, иницијативе за интензивирање локалног развоја у руралним насељима и др.

Основна *ограничења* у геопросторној структури општине су: низак степен искоришћености развојних потенцијала и посебно изразити депопулациони процеси, емиграција, недостатак кадрова специфичних профила (комуникациона технологија, менаџмент, предузетништво), снажна поларизација свеукупног развоја. Томе треба додати и висок степен зависности пољопривреде од еко услова, непланско претварање пољопривредног земљишта у непољопривредне сврхе, ограничене могућности запошљавања, незавршени процеси реструктурирања предузећа, скроман развој приватног предузетништва, доминација капитално-интензивних области, низак степен унутаргранске и међугранске функционалне повезаности, нижи ниво комуналне опремљености насеља и развијености пољопривредне инфраструктуре, конфликти између различитих корисника простора и др.

Наведене чињенице показују изражену просторну и структурну неусклађеност између скупа потенцијала којим располаже истраживано подручје и оствареног нивоа развијености општине. Имајући у виду промењене односе у окружењу и савремене просторно-интеграционе токове отварају се и нове перспективе развоја утемељене прво, на одредницама регионалног положаја општине: у Дунавском коридору и у граничном појасу; друго, на могућностима развоја проистеклих из предности локалне средине. Дакле, *шансе* за развој пољопривреде и индустрије су:

- потенцијал Дунава (хидроенергетски, пловидбени, туристички...),
- развој савремене пољопривредне производње (здраве хране, мини фарми специфичних производа, подизање нових плантажа воћа, винограда, пластеника и стакленика) и ширење предузетништва у свим сферама друштвено-економског живота села, од примарне пољопривредне производње и агробизниса, производних услуга и занатства, па све до отварања приватних ветеринарских станица, информатичких сервиса и слично,
- развој тржишно профилисане структуре индустрије (са малим и средњим предузећима као носиоцима развоја и значајним уделом знања и нових технологија),
- одрживи развој активнијим укључивањем еколошке компонентне у све сегменте развоја и размештаја производних капацитета, дајући приоритет квалитетном структурном и просторном развоју у функцији полицентричног развоја општине,
- стимулисањем развоја мултифункционалне структуре кроз координацију производних (пољопривреде, рибарства, индустрије...), услужних (саобраћајних, трговинских, туристичких...) и јавносоцијалних активности с акцентом на инфраструктурну опремљеност руралног и урбаног простора и унапређењу услова живота и рада посебно у сеоским насељима – микроразвојним центрима,
- повезивања центара развоја на различитим нивоима (локалном, регионалном, трансграничном) на бази комплементарности функција, обједињавања потенцијала, повећања атрактивности простора и др.

Еколошка пољопривреда представља велики развојни потенцијал општине Кладово. Потенцијали за тај вид производње постоје у атарима свих села, јер на многим земљиштима последњих десетак година није било никакве пољопривредне производње (резултат напуштања села и пољопривреде), па ни загађења земљишта. Због растуће потражње на тржишту еколошки производи могу бити полазиште за стварање препознатљивог тржишног и извозног производа. У том смислу неопходно је увођење одређених технолошких и квалитативних стандарда, повећање нивоа знања, те одговарајуће организовање и активну тржишну промоцију производа. Та

производња тражи вишеструко мања улагања у непосредну производњу, али и много већа знања, те стога је нужно израдити програме едукације и покренути пробну производњу у неколико „пилот” насеља. Потражња за еколошки произведеном храном у Европи и свету знатно је већа од понуде, па развијене европске земље, као купци, не спречавају њен увоз и за њу су спремни платити знатно већу цену него за класично произведену храну. Вероватно да би прекограничном сарадњом (и у Румунији постоје солидни потенцијали, посебно у атарима села Кривина, Вранча, Баточи, Килија и сл.) и промоцијом „кључких” или „ђердапских” еко производа, ова линија пољопривредне производње још више добила на значају.

Ситуираност општине Кладово у контактном појасу са Румунијом (од 2007. године државом чланицом ЕУ), пружа могућност приступа појединим фондовима ЕУ у оквиру подстицања трансграничне сарадње са циљем развијања просторних, функционалних, економско-техничких те културних интеграција.

Но, развој носи са собом и одређене *ризике* као што су на пример:

- наставак садашњег негативног тренда кретања становништва и емиграције, што се може одразити на непостојање критичне масе становништва/радне снаге за покретање локалног развоја,
- неефикасни процеси трансформације предузећа уз сталан пораст незапослених,
- изражајнији поларизациони ефекти на релацији општински центар-остала насеља, затим поларизација на слаба и јака пољопривредна газдинства и њихов утицај на продубљавање социјалних и економских разлика,
- стварање “мртвог” капитала у стамбеним објектима, недостатак инвестирања у производно-прерађивачки сектор,
- појачан конфликт интереса на одређеним локалитетима уз додатно угрожавање средине и непоштовање неопходних мера заштите простора и др..

Уважавајући вредности и особености овог подручја, јачање територијалне кохерентности општине упућује на два међусобно комплементарна правца даљег развоја општине Кладово. Први је усмерен је ка остваривању трансрегионалних развојно-функционалних простора, односно, поимању овог подручја као трансграничног региона. Други правац развоја односи се на развој првенствено унутар националног простора (како на локалном нивоу тако и у оквиру геопросторне структуре Србије). Активирање развојних потенцијала усмерено је ка демографској ревитализацији и успостављању стабилног и напредног социјално-економско-еколошког подручја препознатљивог идентитета у регионалним оквирима.

ЛИТЕРАТУРА И ИЗВОРИ

- Група аутора (1996): **Подунавље у Србији – заштита, уређење, развој**, Удружење урбаниста Србије, Београд.
- Група аутора (1998): **Подунавље у Србији – планирање одрживог развоја и коришћење ресурса**, Удружење урбаниста Србије, Географски факултет, ИАУС, Институт за међународну политику и привреду, Београд.
- Група аутора (2001): **Географска енциклопедија насеља Србије II**, ур. проф. др С. Стаменковић, Географски факултет Универзитета у Београду, Агена, Стручна књига, Београд.
- Грчић М. (1991): **Проблеми индустријализације пограничних подручја Србије**, у: Географски проблеми пограничних подручја Србије, научна монографија, Географски факултете, Београд (с. 196-203).
- Лутовац М. (1959): **Неготинска крајина и Кључ**, Привредно-географска проучавања, Зборник радова географског института „Јован Цвијић” САНУ, Београд.
- Манојловић П. (1986): **Северноисточна Србија - физичко-географске карактеристике**, Неготин.
- Стоимировић С. (1999): **Дунавски Кључ – савремене регионално-географске промене**, магистарска теза, Географски факултет, Београд.
- Станојловић С. и сарадници (2004): **План убрзаног развоја општине Кладово**, Кладово.
- Генерални план Кладова 2025**, Центар за планирање урбаног развоја, Београд.
- Општине у Србији 2003, 2005.**, Републички завод за статистику, Београд.

- Попис становништва, домаћинстава и станова 2002.** Републички завод за статистику, Београд.
Просторни план приобалног подручја Дунава од Београда до бугарске границе (1967), Београд.
Просторни план Републике Србије (1996), Службени гласник, Београд.
Стратешки општински акциони план 2004-2006., Општина Кладово, Европска агенција за реконструкцију.
Стратегија просторног развоја општине Кладово (2005), ЈП „Кладово”, Центар за планирање урбаног развоја, Београд.

RADMILA MILETIĆ
 MARINA TODOROVIĆ

Summary

INDUSTRY AND AGRICULTURE – ELEMENTS OF THE ECONOMIC PROFILE OF KLADOVO MUNICIPALITY

Forming, development and transformation of the spatial-economic structure of Kladovo municipality is largely determined by the characteristics of its position in the eastern border-zone of Serbia, partly in the hills and mountains there. All other developmental factors (such as natural resources, population, work-force, funds for production and for infrastructure, etc.) must be seen within this one, basic determinant, the geographic position. Leading parts of the economy of Kladovo – the complex for the production of electricity, the processing industry, and agriculture – are now employing 1/3 of the total work-force, but, producing about 80% of the income. However, all three are now strongly affected by a recession and by transition; after several years of stagnation, the processes of re-structuring of firms are still incomplete, and private enterprise is advancing slowly, so that there is at this moment no force which could seriously improve the local economy. From the point of view of local organization, we see that almost all the production is done in the municipal center, the town of Kladovo; there is some dispersion of economic activities to the secondary center, the town of Brza Palanka; and, recently, there has been some initial development of economic activities also in several villages (such as Grabovica, Rtkovo, and Ljubicevac).

By judging the spatial-developmental features of the Kladovo industry and agriculture as components of the economic profile of the area, and by seeing the potentials for a more adequate valorization of the local competitive advantages, we conclude that there are two possible directions, mutually complementary, for further development. The first would be, to develop trans-regional functions, which means, to use Kladovo as a trans-border area. The other direction would be, to develop Kladovo inside the national space of Serbia. The activation of developmental potentials ought to be directed towards a demographic revitalization and towards the creation of a stable and advanced social-economic-ecological area, whose identity will be recognizable in the region.