

СТЕВАН СТАНКОВИЋ*
САЊА ЋИРКОВИЋ**

НЕКЕ ОСОБЕНОСТИ ПРОМЕТА ТУРИСТА НА ЗЛАТИБОРУ

Садржај: Промена броја туриста на Златибору условљена је бројним факторима. Њихова корелација чини ову планину једном од најатрактивнијих у Србији. У овом раду пажња је посвећена основним туристичким вредностима и материјалној бази за развој туризма Златибора. Истиче се варијабилност броја туриста за дуги низ година и током једне године, што не треба занемарити у планирању туризма овог планинског центра.

Кључне речи: Златибор, број туриста, туристичке вредности, материјална база за развој туризма, варијабилност.

Abstract: Change of number of tourists on Zlatibor is caused by many factors. This correlation make mountain Zlatibor one of the most attractive in Serbia. In this work the attention is consecrated to fundamental tourist values and material base for development of tourism on Zlatibor. It is underlined variability of number of tourists during the long period and one year and this should not be neglected in tourism planning on this mountain's center.

Key words: Zlatibor, number of tourists, tourist values, material base for development of tourism, variability.

Увод

На неколико планина у Србији туризам се почео развијати веома давно. Спонтане и организоване акције појединаца, друштвених и привредних организација, усмерене на развој туризма на планинама, потичу из различитих година и различитих жеља. У том смислу треба анализирати и тумачити остварене резултате и на дугој и разноврсној традицији заснивати како туристичку пропаганду, тако и савремено активирање и туристичку валоризацију планина.

Промет туриста на нашим планинама један је од најилустративнијих показатеља њихове туристичке вредности, изграђености смештајних и угоститељских капацитета, географског положаја и саобраћајне повезаности, препознатљивости на домаћем и иностраном туристичком тржишту, инфраструктурне и супраструктурне опремљености, богатства и разноврсности туристичке понуде, просечне дужине боравка, цена услуга, али и традиције. У том смислу Златибор се намеће низом специфичности, те је због тога чест предмет истраживања. Ова планина у западној

* Др Стеван Станковић, редовни професор, Географски факултет, Београд.

** Сања Ћирковић, асистент приправник, Географски факултет, Београд. Рад примљен 25.04.2002. г.

Србији, која својим централним делом представља благо заталасану висораван под ливадском вегетацијом и мањим састојинама мешовитих и четинарских шума, један је од полова развоја туризма у Србији. Уз велики број путника у транзиту, излетника који не ноће на планини и оних који бораве у сопственим викенд кућама, а које статистика не обухвата, промет је већи не само у односу на неке друге наше планине и бање, већ и у односу на неке центре приморског туризма.

Основне туристичке вредности

Туристичке вредности Златибора су бројне и разноврсне. Већина је регионалног и републичког значаја и одговарајућег тржишта, што је јасно потврђено високим процентуалним учешћем посетилаца из непосредне околине, градова у долини Западне Мораве, Београда и Војводине.

Златибор има повољан туристичко-географски положај, јер се налази у саобраћајницама добро испресецаној западној Србији. Више од осталих саобраћајница, развоју туризма на Златибору доприносе магистрални пут Београд – Ужице – Нова Варош – Црна Гора и пруга Београд–Бар. На ове саобраћајнице прикључује се неколико прометних праваца копненог саобраћаја, те се на Златибор лако стиже.

Просецање пута од Ужица ка Чајетини почело је 1881. године и трајало двадесет година. Пред Балканске ратове Чајетина је повезана са Кокиним Бродом. Пут је асфалтиран после Другог светског рата, а од Ужица до Палисада проширен и савремено опремљен током осамдесетих година XX века. Лоша деоница пута ка Новој Вароши умањује значај овог важног саобраћајног правца. Пруга од Београда до Бара, са златиборском деоницом познатом по тунелима и усецима, целом дужином пуштена је у промет крајем новембра 1975. године.

Рељеф Златибора, као доминантни елемент простора, заједно са вегетацијом, значајан је модификатор климе и представља једну од његових основних туристичких вредности. У геолошком погледу истиче се велико пространство серпентина. Раседи и контакти водопропустљивих и вододрживих стена, површи и дубоко усечене речне долине, дају Златибору одлике планине велике хоризонталне и вертикалне дисекције рељефа, што пејсаж чини разноврсним и са аспекта туризма привлачним. Највиши врхови не прелазе 1500 m (Торник 1496 m, Бријач 1462 m, Бандера 1438 m, Чигота 1422 m), са изузетком Милошевца (1600 m) који се налази на крајњем северу планине. Овакве надморске висине чине Златибор средње високом планином, погодном за боравак људи готово свих узраста у свим годишњим добима, јер је аклиматизација лака, а избор локација и објеката за дужи или краћи боравак велики. Међу спелеолошким објектима је и Стопића пећина, дугачка више од 1600 m, али још није туристички опремљена, иако представља посебну вредност.

Клима ове планине изучава се на основу података метеоролошке станице на Палисаду (1030 m), основане 1950. године. Одликује се свежим летима, хладним и снеговитим зимама, израженим прелазним годишњим добима, од којих је јесен топлија од пролећа и због тога погоднија за туристичка кретања. Средња годишња температура ваздуха на Палисаду је 7,2°C. Највишу средњу месечну температуру ваздуха имају август (17,1°C), јул (16,7°C) и јун (14,9°C), а најнижу јануар (-3,7°C), фебруар (-1,9°C) и децембар (-0,8°C). Просечан број дана у години са температуром ваздуха изнад 15°C је 80, а оних са негативном температуром 115. Релативна

влажност ваздуха је највећа у јануару (84%) и децембру (83%), а најмања у августу (65%) и јулу (70%). Годишња инсолација достиже 2002 сата. Највећа је у јулу (268 сати) и августу (261 сат), а најмања у новембру (78 сати) и децембру (84 сата). Годишња висина падавина је 890 mm, са максимумом у мају (104 mm) и јуну (91 mm) и минимумом у фебруару (56 mm) и јануару (57 mm). У зимским месецима падавине се излучују у виду снега. Просечно годишње задржавање снежног покривача је 95 дана, а средња дебљина 56 cm (Метеоролошки годишњак, 1951-1990).

Наведени и други климатски елементи, досадашње искуство и емпиријска истраживања потврђују извесне терапијске вредности климе Златибора, те он има особине климатског лечилишта, што је од значаја за укупну понуду и промет посетилаца. У том смислу постојећи здравствени завод показује најбоље резултате у терапији следећих обољења:

- Обољења плућа – бронхијална астма, хронични бронхитис, емфизам плућа уколико се процес не налази у акутном стању, обољења плућне марамице;
- Обољења неуровегетативног система – неуроциркулаторна астенија, хипертиреоза, неурастенија или клонулоост живаца;
- Стање реконвалесценције – после акутних инфективних болести, туберкулозе и хируршких интервенција;
- Општи поремећаји – астенија, хипохромна анемија, норохромна анемија;
- Базедова болест;
- Поремећаји стомачног и цревног варења (диспепсије);
- Коњуктивитис или упала слузокоже очних капака и јабучице;
- Токсемија или хронична затрованост крви (Ђенић М., 1972).

Златибор нема веће и за туризам значајне хидрографске објекте. Неколико извора је каптирано, а има и оних који су запуштени. Истичу се минерални извори у долини Рибнице, недалеко од њеног ушћа у Црни Рзав. Вода је изразито базна (pH 11,2), са сувим остатком од 140 mg/l, жареним остатком од 72 mg/l, калцијумом од 46 mg/l, магнезијумом од 3,6 mg/l, хлором 7 mg/l и укупном тврдоћом 7,3° dH. Мора се детаљно испитивати у циљу дефинисања индикација, контраиндикација и врста терапије. Највећи водени ток Златибора је Црни Рзав. Иако има више изворишних кракова и притока, густина речне мреже на овој планини није велика. У сливу Љубишње износи 857 m/km², Катуннице 896 m/km², Обудојевице 900 m/km², Скакавца 1118 m/km², Рибнице 1130 m/km², Расничке реке 1214 m/km² и Доброселичке реке 1288 m/km². На Златибору нема природних језера. Преграђивањем водом сиромашних потока створена су мања вештачка језера. На Краљевим водама је ујезерена Обудојевица. Акумулације постоје и на Црном Рзаву и Рибници (Ракићевић Т., 1963).

Биљни и животињски свет Златибора сиромашнији је у односу на некадашње стање. Доминирају травна вегетација ливада и пашњака и дрвенаста вегетација шума. Процент шумског земљишта различит је по појединим катастарским општинама Златибора и варира између 45% (Рожанство) и 13% (Доброселица). Проређене шуме Златибора не умањују ултраљубичасто зрачење, какав је случај на неким другим планинама. Због тога је његово терапијско дејство значајно. Златибор естетски и здравствено привлачним чине гајеви четинарских шума са стаблима на растојању од 8 до 20 m, какав је случај на локалитету Груде. При пошумљавању Златибора о овоме

треба посебно водити рачуна (Група аутора, 1991). Лов као део туристичке понуде Златибора све је мање значајан, јер нема савремено организованих ловишта.

За туристичку понуду Златибора, поред природних, од извесног су значаја и антропогене туристичке вредности. Већина је локалног, регионалног и републичког значаја и одговарајуће контрактивне зоне. Реч је о комплементарним туристичким вредностима, које доприносе богатству и разноврсности туристичког боравка на овој планини. Испољавају се као археолошке, споменичке, етнографске, амбијенталне, уметничке и манифестационе. Неколико остатака старих градишта (Шљивовица, Чајетина, Крива Река, Доброселица и Рожањ) није добро истражено. Цркве (Доброселица, Доња Јабланица, Кучани, Сирогојно и Бела Река), родне куће Димитрија Туцовића у Гостиљу и Саве Јовановића у Трнави, углавном посећује локално становништво. Споменици, спомен плоче, спомен гробнице и законом заштићени објекти, немају већи туристички значај, нити су на одговарајући начин презентовани туристима. Ношња, музички фолклор и гастрономија, повремено се презентују на одговарајућим манифестацијама, посебно у Музеју народног градитељства у Сирогојну, који је отворен 1992. године и по низу особина је јединствен код нас (Група аутора, 1987).

Истраживањем регионалних приоритета за развој туризма у Србији, која су обухватила већи број показатеља, Златиборска регија је сврстана на треће место са 2326 поена, одмах после Нишко-сокобањске са 2534 поена и Ђердапске са 2772 поена (Николић С., 1984). Бавећи се стратегијом планирања интегралног туристичког производа, истраживачи су дефинисали јаке и слабе тачке туристичког производа Златибора. У јаке тачке туристичког производа ове планине убрајају се препознатљивост простора у географском погледу, атрактивност природе, гостољубивост становништва, богатство етнографског наслеђа, типичност сувенира, доминација домаћих туриста и специфичност тржишне сегментације. У слабе тачке туристичког производа Златибора убрајају се неодговарајућа саобраћајна инфраструктура, уситњеност носилаца туристичке понуде, нецелисходност туристичке понуде, недостатак комерцијалних објеката, недостатак неких роба, услуга и садржаја, недовољна пропаганда и одсуство на иностраном туристичком тржишту (Бакић О., Чачић К., 1989).

Туристичко-угоститељски капацитети

На туристичке вредности Златибора у другој половини XIX века указао је М.Милићевић. За развој туризма посебно је значајан сарајевски трговац Никола Селак, који је под Торником подигао прву колибу. На Златибор долази и књаз Милош Обреновић. Постоји податак да је 1882. године, као матурант, на Златибору боравио ради лечења Б. Николић, касније санитетски пуковник из Београда. Званичним почетком развоја туризма на Златибору сматра се 19. август 1893. године, када је на овој планини боравио краљ Александар Обреновић, који је подржао намеру Златиборца да се овде формира ваздушна бања. Тада је подигнута чесма у централном туристичком локалитету и добила назив Краљеве воде. Године 1908. изграђени су хотел „Краљеве воде” и вила „Чигота” (Ђенић М., 1972). После Првог светског рата подигнута је вила „Београд”. Упоредо са тим већи број приватника гради куће за летњи и зимски одмор. Прави успон изградње смештајних капацитета,

а самим тим и развоја туризма, почиње шездесетих година ХХ века, када је изграђен хотел „Палисад” и почиње формирање центра за здравствени туризам.



Слика 1. Комплекс рехабилитационог центра на Златибору.

Од основних смештајних капацитета на Златибору се издвајају хотели „Југопетрол” (136 лежаја), РК „Златибор” (212), „Дунав” (85), „Палисад” (732), „Зеленкада” (143), „Ловац” (108), Институт „Чигота” (380), „Олимп” (70) и клуб „Сателит” (53); мотели „Љубиш” (25), „Сирогојно” (20), „Боем” (39) и „Инекс-Сушица” (20); апартманска насеља „Краљеви конаци” (72) и Народне банке Југославије (30). У овим објектима је 2125 лежаја. У тридесеттри комплементарна смештајна капацитета (одмаралишта) налази се 1740 лежаја. Највећи број је у студентском опоравилишту „Ратко Митровић” (220), „Кикинда” (215), „Голија” (196), ГП „Златибор” (104), МУП „Нарцис” (87), „Севојно” (70), „Раковица” (62), „Планум” (60) и „Адра” (60). У домаћој радиности је 2000 категорисаних и 5000 некатегорисаних лежаја, тако да Златибор укупно има 10865 лежаја (Подаци туристичке организације „Златибор” за 2000. годину).

Број туриста и ноћења зависи од броја лежаја у смештајним капацитетима, а делимично и од сезоне. Промет туриста је највећи у летњим месецима и јануару. Знатан је број туриста и ноћења и у осталим месецима, те туризам нема изразито сезонски карактер. Не може се говорити о порасту броја туриста и ноћења 1998. године у односу на 1996. годину, јер постоје смањења ових показатеља у појединим месецима. Просечна дужина боравка је већа у одмаралиштима (7 дана), него у хотелу „Палисад” (5 дана). То је узроковано условима плаћања смештаја, који су повољнији у одмаралиштима. Разлика у просечној дужини боравка у хотелу „Палисад” и одмаралиштима није велика. То указује на чињеницу да на Златибору бораве туристи чији је животни стандард висок.

Табела 1. Туристи у хотелу „Палисад”, студентском опоравилишту „Ратко Митровић”, радничком одмаралишту МУП Србије „Нарцис” и Институту „Чигота”.

месец	година	О б ј е к т			
		„Палисад”	„Ратко Митровић”	„Нарцис”	Институт „Чигота”
I	1996.	1706	382	296	671
	1998.	2275	563	459	959
II	1996.	1265	394	213	723
	1998.	1594	417	322	769
III	1996.	973	376	308	781
	1998.	1613	406	299	993
IV	1996.	1335	429	232	645
	1998.	1214	613	320	959
V	1996.	2426	474	231	783
	1998.	2366	422	217	1201
VI	1996.	2598	573	264	927
	1998.	2424	810	267	1215
VII	1996.	2314	675	241	892
	1998.	2958	851	305	1217
VIII	1996.	2966	618	256	785
	1998.	2745	624	262	1752
IX	1996.	1403	532	194	749
	1998.	1422	307	213	1715
X	1996.	2019	434	166	771
	1998.	2764	502	177	997
XI	1996.	766	613	153	657
	1998.	735	253	79	969
XII	1996.	1542	265	124	492
	1998.	1710	185	201	715

Извор података: Републички завод за статистику, Одељење у Ужицу.

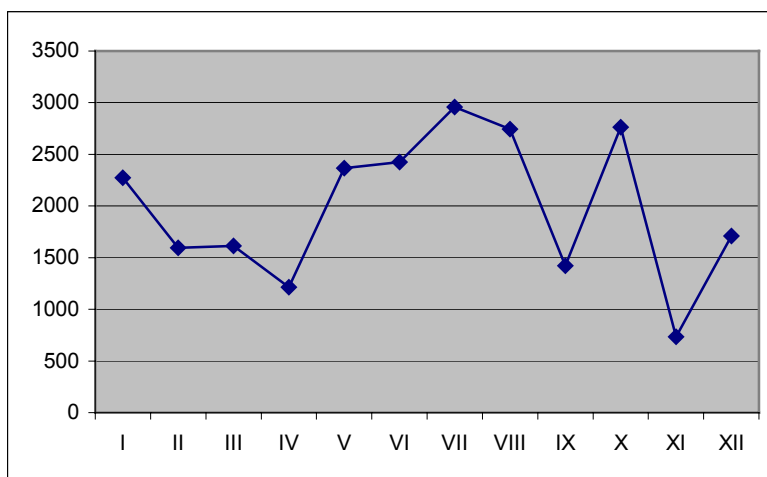


График 1. Туристи у хотелу „Палисад” 1998. године.

Табела 2. Ноћења у хотелу „Палисад”, студентском опоравилишту „Ратко Митровић”, радничком одмаралишту МУП Србије „Нарцис” и Институту „Чигота”.

Месец	година	О б ј е к а т			
		„Палисад”	„Ратко Митровић”	„Нарцис”	Институт „Чигота”
I	1996.	16657	2512	1727	6178
	1998.	17520	2821	2435	10758
II	1996.	6032	3452	1284	6679
	1998.	9357	3128	2075	8239
III	1996.	3917	3285	1714	7601
	1998.	5779	3501	1824	8788
IV	1996.	3511	1830	1144	7083
	1998.	5006	1652	2158	10230
V	1996.	11173	1796	1226	8048
	1998.	8279	2091	1526	12074
VI	1996.	12960	1812	1333	9190
	1998.	10241	3445	1789	13039
VII	1996.	14115	3874	1187	9362
	1998.	12276	7312	2480	11957
VIII	1996.	19176	3251	19990	9304
	1998.	17349	4104	2226	11454
IX	1996.	5153	2019	1268	8177
	1998.	4673	1214	1612	10290
X	1996.	7761	1318	769	6823
	1998.	8310	1333	1039	9106
XI	1996.	2804	1753	728	5900
	1998.	2195	558	360	8083
XII	1996.	7402	1480	510	5035
	1998.	4868	952	1082	6048

Извор података: Републички завод за статистику, Одељење у Ужицу.

Промет туриста

Детаљна евиденција броја туриста и њихових ноћења на Златибору почиње се водити од педесетих година XX века. Познато је да су 1953. године на Златибору регистрована 1393 туриста, који су остварили 41550 ноћења. Велика разлика између броја ноћења и броја туриста указује на дуг просечан боравак. То је последица чињенице да су доминирали они посетиоци који су се на Златибору лечили. Сви посетиоци су били из наше земље. Страни туристи се јављају већ 1956. године, али их све до данас нема у значајнијем броју. Реч је о страним путницима у транзиту, који на Златибору ноће углавном само једном, али и пословним људима који бораве у Ужицу и околним градовима и део слободног времена проведу на Златибору.

Табела 3. Туристи и ноћења на Златибору 1953. године.

	Ј	Ф	М	А	М	Ј	Ј	А	С	О	Н	Д
туристи	7	6	3	8	24	266	292	272	221	125	144	45
ноћења	216	180	86	240	720	6780	8753	8760	6850	3851	3750	1364

Извор података: Републички завод за статистику, Одељење у Ужицу.

Највећи број туриста и њихових ноћења регистрован је у летњим месецима, а најмањи у зимским. То је условљено здравствено-лечилишном функцијом Златибора и повољним условима за боравак и лечење климатотерапијом у топлијој половини године. Значи, још увек нема правог зимског спортско-рекреативног и спортско-манifestационог туризма, који ће касније бројем туриста и остварених ноћења постати равноправан летњем туризму.

Табела 4. Туристи и ноћења на Златибору.

година	Ту р и с т и			Н о ћ е њ а		
	домаћи	страни	укупно	домаћи	страни	укупно
1955.	1520	-	1420	45860	-	45860
1956.	630	131	761	13517	171	13688
1957.	2248	12	2296	32191	31	32222
1958.	3155	5	3161	34922	6	34928
1959.	3014	27	3041	40810	27	40837
1960.	2662	65	2727	14566	150	14716
1961.	3707	81	3788	34067	85	34152
1962.	2605	27	2632	18183	27	18210
1963.	3168	63	3231	11460	83	11543
1964.	4192	-	4192	17337	-	17337
1965.	4350	259	4609	40377	275	40652

Извор података: Статистички годишњази за наведене године. Савезни завод за статистику, Београд.

У периоду између 1955. и 1965. године почиње се уобличавати туристичка физиономија Златибора, али још увек нема доброг пута ни пруге преко планине. Туристички лик се формира на бази традиције, међутим, нема довољно материјалних средстава за изградњу бољих и већих туристичко-угоститељских објеката, нити је превише развијен транзит путника. Нема ни довољно викенд кућа за изнајмљивање, те је промет туриста и ноћења скроман. Релативно дуг, али по годинама веома варијабилан просечан боравак, сметња је богатијем привређивању по основу туризма и угоститељства. У анализираном периоду најмање туриста (1520) било је 1955. године, а највише (4609) десет година касније. За разлику од тога, најмање туристичких ноћења (11543) остварено је 1963. године, а највише (45860) осам година касније. Број ноћења из 1955. године ниједном није премашен током наредне деценије, што је знак стагнације у развоју туризма, посебно у оствареним приходима, јер се у међувремену број лежаја и седишта у угоститељским објектима углавном повећавао.

Током времена од 1966. до 1975. године, промет туриста и њихових ноћења на Златибору показује значајан пораст у односу на претходну деценију. То је условљено порастом животног стандарда нашег становништва, стабилним ценама услуга у туристичко-угоститељским објектима и брзим порастом моторизације. Већ 1967. године број туриста се приближава 20-хиљадитом, 1969. их је било изнад 30 хиљада, 1973. године преко 55 хиљада и 1975. изнад 71 хиљаде. Број туристичких ноћења 1971. године премашује 200 хиљада и 1974. је изнад 300 хиљада. Изразито

доминирају домаћи туристи. Број страних туриста је 1974. године премашио четири хиљаде, а број њихових ноћења пет хиљада.

Табела 5. Туристи и ноћења на Златибору.

година	Туристи			Ноћења		
	домаћи	страни	укупно	домаћи	страни	укупно
1966.	4391	472	4863	13797	706	14503
1967.	18125	872	18997	108264	1200	109464
1968.	25260	667	25927	119657	973	120630
1969.	30497	1010	31507	127206	1686	128892
1970.	34358	1638	35996	154516	2077	156593
1971.	46506	1604	48111	209268	2394	211662
1972.	47600	2000	49600	228600	3100	231700
1973.	55600	4100	59700	274000	5000	279000
1974.	61500	4300	65800	309700	5600	315300
1975.	71102	3383	74485	330949	4254	335203

Извор података: Статистички годишњаци Југославије и Србије за наведене године. Савезни и Републички завод за статистику, Београд.

Стабилан узлазни тренд траје од 1967. до 1975. године и код броја туриста и код броја њихових ноћења. Просечна дужина туристичког боравка је између 3 и 6 дана, што је за центре здравствено-лечилишног и спортско-рекреативног туризма релативно мало, али у границама наше стварности. Стање се објашњава смањењем броја оних који долазе ради лечења и повећањем броја оних који долазе на конгресне скупове, кратко се задржавају у транзиту или овде проводе дане викенда. Наведеним прометом туриста, Златибор је пре две деценије био најпосећенији центар планинског туризма у Србији, далеко испред Дивчибара, Копаоника и Таре.



Слика 2. Хотел „Југопетрол” на Златибору.

Почев од 1978. до 1990. године, број туриста на Златибору је увек био већи од 100 хиљада, са минимумом 1989. године (101431) и максимумом 1985. године (119050). Минимум је својеврстан наговештај политичке и економске кризе пред распадањем СФРЈ, а максимум проистиче из општег узлазног тренда туризма. Година 1985. по много чему је рекордна и никада иза тога достигнута.

Домаћи туристи и даље изразито доминирају пред страним, чинећи однос 100:1. У периоду који смо представили, изражен је и пораст броја ноћења, са извесним осцилацијама између појединих година. Већ 1976. године број ноћења прелази 300 хиљада, наредне 1977. је изнад 400 хиљада, од 1979. до 1985. године преко пола милиона, са малим падом 1982. године, да би од 1986. до 1990. године, са изузетком 1989. године, био изнад 600 хиљада.

Табела 6. Туристи и ноћења на Златибору.

година	Туристи			Ноћења		
	домаћи	страни	укупно	домаћи	страни	укупно
1976.	68835	2576	71411	298666	4174	302840
1977.	88100	2700	90800	395400	5900	401300
1978.	103789	2605	106394	464532	4114	468646
1979.	102857	1679	104536	516305	3360	519665
1980.	108753	9165	117918	508336	11100	519436
1981.	108216	5654	113870	501092	7531	508623
1982.	101433	1249	109682	486618	2374	488992
1983.	108216	1212	109428	519538	2199	521737
1984.	101754	1656	103410	511180	5202	516382
1985.	116208	2842	119050	686451	4825	591276
1986.	116364	1408	117772	602796	2077	604873
1987.	104003	1116	105119	605598	2138	607736
1988.	107110	1214	198351	608465	2260	610725
1989.	100229	1202	101431	562361	2470	564831
1990.	109979	994	110973	640893	2720	643613

Извор података Статистички годишњаци Србије за наведене године. Републички завод за статистику, Београд.

Чини се да је то време најинтензивнијег развоја туризма на Златибору, који се убраја у ред највећих туристичких центара не само у Србији, већ и у тадашњој Југославији. Бројем туриста и њихових ноћења Златибор је достигао и престигао многе бање и многа приморска туристичка места. Просечан боравак остаје на нивоу од 3 до 6 дана, али се садржај обогаћује. Зимски месеци обимом промета достижу летње, те се успешно формирају две сезоне. Здравствено-лечилишни, транзитни, летњи, рекреативни, зимски спортско-рекреативни и спортско-манifestациони туризам, конгресни скупови, излетништво и туризам на селу, постају све значајнији. Чини се да је таквом стању највише допринео Специјализовани завод „Златибор” и изградња скијашког центра на Горнику.

Време после 1990. године, издвајамо као посебан период, јер за права туристичка кретања не постоје одговарајући услови. Распад СФРЈ, ратно стање у суседству СР Југославије, економска и политичка изолација, велика економска криза, пад животног стандарда и недостатак низа производа, јасно су се одразиле на промет туриста на Златибору. Исти је сведен на стање из седамдесетих година, јер је број

туриста пао на 60 хиљада, а број њихових ноћења на 350 хиљада. Година 1993. је по броју туриста иза 1974., а по броју њихових ноћења приближна 1975. години. Повратак на давно прошло стање јасно одражава постојећу кризу и потврђује да је туризам делатност која тражи политички стабилно и економски просперитетно време.

Табела 7. Туристи и ноћења на Златибору.

година	Туристи			Ноћења		
	домаћи	страни	укупно	домаћи	страни	укупно
1991.	84235	600	84835	523165	2988	526153
1992.	98435	286	89721	578373	1105	579478
1993.	60106	250	60356	353875	918	354793
1994.	59237	783	60020	370979	1840	372819
1995.	75196	837	76033	456077	2421	458498
1996.	70048	932	70980	423709	3017	426726
1997.	69939	1293	71232	425992	3107	429099
1998.	80160	1415	81575	490953	5029	495982
1999.	50500	800	51300	302300	2700	305000
2000.	70700	2900	73600	433100	11900	445000

Извор података: Статистички годишњаци Србије и Југославије за наведене године. Републички и Савезни завод за статистику, Београд.

Страних туриста готово да није било. Већина објеката је радила смањеним капацитетом и због слабе попуњености на граници рентабилитета или са губитком. Дневна и укупна потрошња туриста су нагло смањене, иако је дужина просечног боравка и даље између 3 и 6 дана. Поједине организације, посебно хотел „Палисад”, сопственом радном снагом и добром организацијом, успевају да одрже постојећи ниво и унапреде смештајни, угоститељски простор и понуду. Повећање броја туриста и ноћења 1994. године охрабрује, али је још увек незахвално прогнозировать даљи развој туризма на Златибору, јер предстоји низ промена, посебно на плану мале привреде и приватизације објеката.

Године 1992. највише туриста и њихових ноћења на Златибору било је у јануару, јулу и августу. Јануар одражава зимску спортско-рекреативну сезону условљену снегом, која се извесно продужава на фебруар, који је бројем ноћења испред маја, јуна и новембра. Са више од 8% укупног броја туриста и више од 7% њихових ноћења, јануар потврђује природне туристичке вредности Златибора, посебно рељефа и климе. Друго и треће место заузимају август и јул, оба са по 8% туриста и 7% њихових ноћења. То је време летњег стационарног, транзитног, излетничког и манифестационог туризма условљеног повољним климатским условима. Најмањим прометом одликују се октобар и новембар, који следе после летње сезоне, а претходе зимској. Разлике између месеца са највећим бројем туриста и ноћења и најмањим бројем туриста и ноћења су 2,6:1, односно 4,3:1 и сматрају се задовољавајућим у односу на нека друга, посебно приморска туристичка места, где је сезонско пословање јасније изражено и као такво усложњава рад у туризму и угоститељству.

Табела 8. Туристи и ноћења у неким центрима планинског туризма Србије.

Год.	Златибор		Копаоник		Тара		Дивчибаре	
	туристи	ноћења	туристи	ноћења	туристи	ноћења	туристи	ноћења
1975.	74485	335203	10100	43200	10000	25900	34600	229300
1980.	117918	519436	12400	74400	31400	126500	41800	254000
1985.	119050	591436	40013	253507	59676	371463	42257	290206
1990.	110973	643613	108000	568000	67500	398000	33800	242000
1995.	76033	458498	101000	13700	13700	65200	38400	306000
2000.	73600	445000	60500	340000	45100	176000	50800	333000

Извор података: Статистички годишњаци Југославије и Србије за наведене године. Савезни и Републички завод за статистику, Београд.

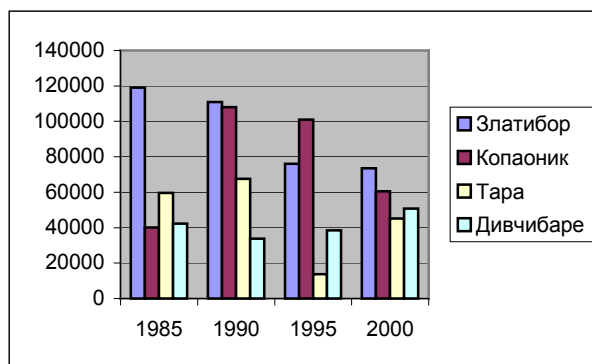


График 2. Туристи у најпосећенијим центрима планинског туризма Србије.

Од 1975. до 1990. године Златибор је по броју туриста и ноћења био на првом месту међу планинама Србије, испред Копаоника, Таре и Дивчибара. Пет година касније прво место је уступио Копаонику, али је и даље испред осталих центара планинског туризма у Србији. Године 2000. имао је већи промет туриста и ноћења од Копаоника и још једном се потврдио природним и антропогеним туристичким вредностима на домаћем туристичком тржишту.

Од укупног броја туриста регистрованих 1994. године у планинским местима СР Југославије (332000), Златибор са 98632 туриста захвата 29,7%, а заједно са Копаонику, Таром и Дивчибарама 69,9%. У укупном броју туристичких ноћења (1882000) реализованих у планинским туристичким местима СР Југославије 1994. године, Златибор је са 543558 ноћења учествовао са 28,8%, а заједно са Копаонику, Таром и Дивчибарама достиже учешће од 70,1%. У укупном броју туриста у СР Југославији регистрованих исте године (2804000), Златибор је учествовао са 3,5%, а у укупном броју ноћења (111787000) са 4,6%.

Од укупног броја туриста регистрованих 2000. године у планинским местима СР Југославије (378000), Златибор је са 73600 обухватао 19,47%, а заједно са Копаонику, Таром и Дивчибарама 60,85%. У укупном броју туристичких ноћења (2149000) реализованих у планинским туристичким местима СР Југославије 2000. године, Златибор је са 445000 ноћења учествовао са 20,71%, а заједно са Копаонику, Таром и Дивчибарама са 60,84%. Од укупног броја туриста у СР Југославији

регистрованих 2000. године (2615000), Златибор је обухватао 2,81%, а од укупног броја ноћења (10873000) са 4,09% (Статистички годишњак за 2000. годину). Запажа се опадање учешћа туриста и ноћења на Златибору у односу на број туриста и ноћења у планинским местима СР Југославије, али и на њихов укупан број у Југославији. Подаци показују да се повећава посећеност бања, приморских и осталих туристичких места, а смањује планинских.

Закључак

Златибор, планина у западној Србији, истиче се својим положајем, атрактивношћу, материјалном базом за развој туризма и туристичком понудом. Основне туристичке вредности су рељеф, клима, воде, биљни и животињски свет, антропогене вредности представљене градиштима, црквама, родним кућама историјских личности, манифестацијама, фолклором и гастрономијом. За развој туризма значајна је и традиција. Година 1893. се сматра званичним почетком развоја туризма на Златибору, јер је тада краљ Александар Обреновић боравио на овој планини, сложивши се са Златиборцима да оснују ваздушну бању. Стоседам година касније Златибор је имао 10865 лежаја. У основним смештајним капацитетима број лежаја је износио 2125, у комплементарним 1740, а у домаћој радиности 7000 лежаја. Оваква материјална база сврстава Златибор у најпознатије туристичке центре у Србији.

Највећи број туриста (122853) регистрован је 1981. године, а највећи број ноћења (643613) 1990. године. Просечан број туриста се током времена смањило са 30 на 3 до 7 дана. Целогодишњи туризам са максимумом промета у јануару, августу и јулу, основна је карактеристика промета туриста на Златибору. Знатно су мање разлике између појединих месеци него код осталих туристичких центара, посебно оних на Јадранском мору. Целогодишњи карактер имају транзитни и здравствено-лечилишни туризам, условљен постојањем Специјалног завода „Златибор” за лечење Безедове болести и програм „Чигота” за лечење гојазности и естетско обликовање тела. Свежа лета омогућују стационарни туризам и манифестације, као што и снежне зиме условљавају такмичења у скијању. У току целог периода развоја туризма, број домаћих туриста и ноћења, увек је био већи од броја страних туриста и њихових ноћења. По томе Златибор одступа од континенталног простора Југославије, те је реч о републичкој и националној туристичкој вредности и одговарајућој контрактивној зони, али и недовољној туристичкој пропаганди на иностраном тржишту, чак и у годинама када је за то било довољно услова и потребе.

ЛИТЕРАТУРА

- Бакић О., Чачић К., (1989): **Стратегијско планирање интегралног туристичког производа Златибора**. Економски факултет, Београд.
- Група аутора (1987): **Старо село у Сирогојну**. Републички завод за заштиту споменика културе, Београд.
- Група аутора (1991): **Златибор**. Српска академија наука и уметности, Београд.
- Ђенић М., (1972): **Златибор**. „Димитрије Туцовић”, Титово Ужице.
- Метеоролошки годишњак (1951–1990)**. Савезни хидрометеоролошки завод, Београд.
- Николић С., (1984): **Регионални приоритети развоја туризма у СР Србији ван САП**. „Туристичка штампа”, Београд.
- Ракићевић Т., (1963): **Климатске и хидролошке особине Златибора**. Гласник, свеска XLIII, број 1, Српско географско друштво, Београд.
- Подаци Републичког завода за статистику (1992., 1996. и 1998. година)**. Одељење у Ужицу.
- Подаци туристичке организације „Златибор” за 2000. годину**.
- Статистички годишњаци Југославије за наведене године**. Савезни завод за статистику, Београд.
- Статистички годишњаци Србије за наведене године**. Републички завод за статистику, Београд.

STEVAN STANKOVIĆ
SANJA ĆIRKOVIĆ

Summary

THE NUMBER OF TOURISTS ON ZLATIBOR

The mountain Zlatibor is situated in west Serbia. The fundamental tourist values are relief, climate, plant and animal life, churches, native homes of important persons, manifestations. In 1893 king Aleksandar Obrenović was on Zlatibor and after that this mountain became air bath. There are more than 10000 beds today. This material base make Zlatibor one of the most famous tourist center in Serbia. The maximal number of tourists was registered in 1981 (122853). The maximal number of tourists is on January, June, July and the differences between months are not expressive. It is underlined transit and health character of tourism. The mountain Zlatibor is republic and national tourist value, because propaganda on foreign market is not good.