

сумњивог. Узрок томе биће у недостатку пластичких погодаба, које су неопходне за развитак глечера на тој висини. Код снежаничких улегнућа, која се туда виде с леве стране залеђа, одсеци су стрми (од по неколико метара), а дно им је обра-сло травом.

Из свега овога види се, да је глацијација Сувог Рудишта била једнострана и слаба. Била је заглечерена само источна страна и то местимице, где је било пластичких погодаба за то (Крчмар). Због тога Копаоник осим констатације глацијалних трагова, нема значаја за детаљна проматрања с обзиром на старост и број глацијација. Таква је била и заглечереност оста-лих делова Копаоника, Вучјега Крша и Гобеље (в. претходни чланак г. Цвијића).

Р. Т. Николић.

СУМЊИВИ ГЛАЦИЈАЛНИ ТРАГОВИ НА СТАРОЈ ПЛАНИНИ.

Наласком глацијалних трагова на Копаонику (2140), Го-лији (1931), даље, судећи по сумњивим глацијалним траговима на Сувој Планини (1822), претпоставља се и глацијација Старе Планине (2186), која је виша од све три претходне, само је даље према И., те је било мање атмосферског талога, но на З., а то је било од највећег утицаја за појаву глечера.

На Старој Планини Др. Ј. Цвијић је напоменуо „чудно-вата вртачаста удубљења у црвеном пешчару Миџора, која остају сумњиви облици“.¹

Тога ради не сам се у мају 1912 г. на Стару Планину и могао сам (због рђавог времена) обићи само бјло Старе Планине између Миџора и Бабиног Зуба. Поред поменутих наговештаја, изгледа, има и извесних сумњивих глечерских трагова на југозападној страни Старе Планине под *Жарковом Чуком* у *Војводиној Долини*, којом тече један од изворних кракова *Ракићске Реке*. Ова се долина у почетку зове *Вој-водина Дувка*, одсек с леве стране *Војводин Венац*, а од алпиј-скога региона према шумскоме долина има назив *Преграда*.

У тој долини има извесних облика, који се могу сма-трати као сумњиви глечерски трагови. У почетку Војводине Долине постоји омање улегнуће са прокинутим залеђем. Оно чини утисак, да је било лежиште фирна. По дну долине има трагова ступњевитости. У доњем делу долине има растреситог стеновитог материјала, који изгледа као флувиоглацијалан. Лева страна долине има свеж одсек (Војводин Венац), који подсећа на глацијални валов (Трог), само се исти не запажа и с десне стране, те је због тога и валов сумњив. Све је то тако слабо развијено, да би се могао претпоставити само омањи фирнски глечер и у том случају не може бити говора

¹ Глас Срп. Краљ. Акад. LXV. с. 219 и 279.

о стулњевитости и валову. Па и за фирнски глечер улегнуће, где је могао бити и фирн, није тако особито развијено.

Тога ради изнећемо опис ове долине с обзиром на поменуте сумњиве глечерске трагове.

Војводина Долина је у црвеноме пешчару, који се јако распада и управо због тога су сумњиви сви глечерски трагови. У шумској зони долина је ужа и стрмих страна, а на више у алпијској шира и испуњена стеновитим материјалом.

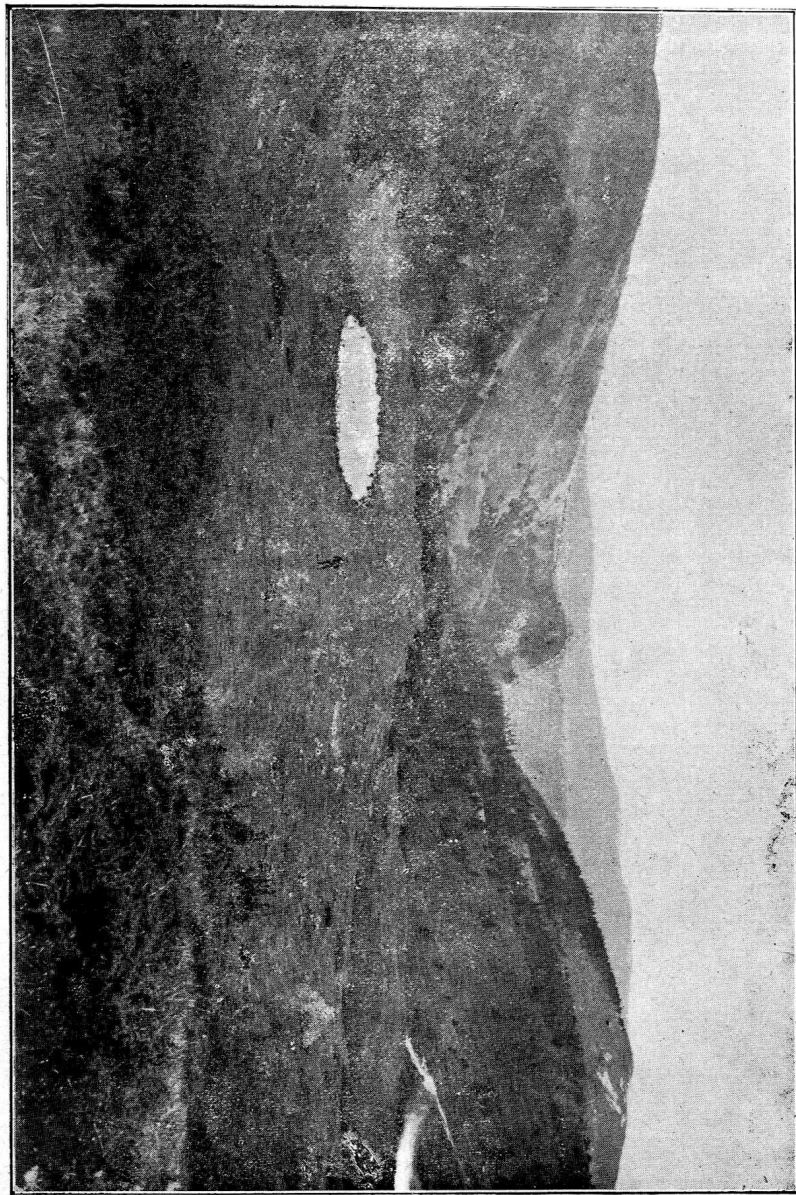
Уз Војводину Долину одмах изнад шумске зоне постоји ливадаста раван, коју чини растресит стеновит материјал од црвеног пешчара; овај има изгледа флувиоглацијалног материјала. Ту се долина зове Преграда. Одатле на више долина је испуњена истим стеновитим материјалом од црвеног пешчара; у њему има крупнога комађа средином долине, сталожен је у виду језика. На више одатле распознају се у томе материјалу извесни бедеми. Под првим бедемом идући уз долину избија извор (температура воде 11° , а ваздуха 14°) из крупног стеновитог материјала, који је у црвенкастој земљи. Бедем је према спуштању долине стрмога нагиба и сав обрастао травом. Такви су обично моренски бедеми, али се за овај не може то позитивно рећи. Над тим бедемом постоји типска раван незнатнога пространства, а даље уз долину почиње одсек, који је у многоне стеновит, нарочито централни део, с чије обе стране има стеновитог материјала. Овај се одсек састоји из два ступња. По поду овога одсека испољавају се поједине стеновите партије, а има и великих блокова од стена. Изнад овога ступња даље уз долину настаје веома стрм одсек, сав стеновит и обрастао травом; по њему има типски уравњених стена у правцу пружања долине. Висина је тога одсека 1725 м. Од пода његова продужује се уз долину по средини стеновита ребро између два незнатна олука, а над њим се (за 6 м.) налази раван у виду незнатног језерског басенчића, од којег као повија постоји продужење у омању долину супротнога нагиба. У томе делу долине експозиција је И. и ЈИ., али залеђа нема, оно је деформисано.

Р. Т. Николић.

БАЛКАНСКИ КАРСТ И СПЕЛЕОЛОГИЈА.

Спуштање подземних токова у карсту и стварање нових, дубље положених пећина.

Карсна врела нису сталног положаја, већ се померају у дубину и притом постају све богатија водом. Отуда се јављају горњи и доњи катови пећина, и први су напуштени, по правилу суви, а кашто се таложењем калцита и бигра испуња-



Језеро Крчмар на Коплоннику
Le lac de Krcmar sur le Kopaonik.

Фот. Р. Т. Николић