

МЕЂУНАРОДНИ ГЕОГРАФСКИ КОНГРЕС У КАЈИРУ

1. Рад и значај конгреса

1. априла 1925. године отворен је у Кајиру на свечан начин међународни географски конгрес, први после римског, који је држан 1913. године. Конгрес је приредила Међународна Географска Унија, уз помоћ нарочитог одбора који је био образован у Кајиру. Из *Привременог списка чланова конгреса*, који је издала поменута Унија, види се да су на конгресу учествовале ове државе: из Европе: Белгија, Велика Британија (са Ирском и Шкотском), Грчка, Италија, Литванија, Монако, Пољска, Португалија, Румунија, Краљевина Срба, Хрвата и Словенаца, Француска, Холандија, Чехо-Словачка, Швајцарска и Шпанија; из Америке: Аргентина, Бразилија, Канада, Мексико, Перу, Северно-Америчке Државе, Уругвај и Чиле; из Азије: Индија, Јапан, Палестина, Персија и Сирија; и из Африке: Алжир, Египат и Мароко. Као што се види, конгрес је имао изразит међународни карактер.

Рад конгреса трајао је девет дана -- од 1. до 9. априла закључно -- и био је подељен у пет секција. У првој секцији држана су предавања из Математичке Географије, Геодезије и Картографије; у другој из Физичке Географије; у трећој из Биогеографије и Антропогеографије; у четвртој из Антропологије и Етнографије; и у петој из Историје Географије и Историјске Географије. Сем тога су неколика предавања одржана и у општим седницама. У свакој секцији било је тројакних предавања: једна су расправљала о општим географским питањима, друга о Географији Египта, а трећа о Географији осталих земаља. Ми ћемо навести по неколико предавања из сваке секције, као што ћемо изнети и одлуке донете у појединим секцијама и усвојене од конгреса.

У првој секцији, од предавања општег значаја, поменућемо: Роле де л'Ил: Топонимија; М. Н. Маклеод: Карта Земље у размеру 1 : 1,000.000; и Ђ. Рикијери: О садашњем стању међународних споразума за класификацију и терминологију субокеанског дна; од предавања о Египту: Г. Бал: Скорашњи напретци у снимању египатских пустиња; и од предавања о другим земљама: Г. Е. Е. Крастер: Британска службена картографија после рата. Поводом предавања М. Н. Маклеода конгрес је изјавио жељу да се разна питања, која се односе на карту размера 1 : 1,000.000, и која је покренуо централни биро, проуче у току идуће две-три године, како би се на међународном географском конгресу, који ће се држати 1928. год. у Енглеској, могле донети коначне одлуке.

У другој секцији, у секцији за Физичку Географију, од предавања општијег значаја истичемо: Е. де Мартон: Области без отицања према мору; Х. Болиг: Ерозиона терминанта (историјски и критички

преглед); Е. де Маржери: Општа батиметријска карта свих океана (од Њ. К. В. Кнеза од Монака); и М. Арцтовски: Нова испитивања о климатским променама; - - од предавања о Египту и Африци наводимо: Ж. Барту: Палеогеографија Египта; Л. Жоло: Морфологија шотова у Берберији; и О. Маринели: О географским зонама у Киренајци; и од предавања о другим земљама помињемо: Л. Савицки: Геоморфолошка карта Пољске; и С. Ленцевић: о дунама у Пољској. Нарочито је било запажено предавање Е. де Мартона, и поводом њега конгрес је изјавио жељу да се текст овог предавања публикује заједно са свима детаљима, потребним за његово разумевање т. ј. са прегледном картом која представља затворене басене. Поводом приказа другог издања опште батиметријске карте свих океана конгрес је изјавио жељу, да се у целини публикују листе сондажа, према којима је израђено ово издање поменуте карте. Друга је седница формулисала, а конгрес је усвојио још и следеће две одлуке: прво, да се Међународна Географска Унија постара да се понова отпочне са публиковањем Међународног Морфолошког Атласа, који су били предузели, према одлукама међународног географског конгреса у Женеви, Ж. Брин, Е. Ше и Ем. де Мартон; и друго, да се установи међународна комисија за испитивање Црвеног Мора.

У секцији за Биогеографију и Антропогеографију највећи је интерес изазвало предавање А. Деманжона: Утицај аграрних система на типове насеља. На приватном састанку, где су се нашли стручњаци, који се ближе занимају за поменуто питање, говорено је детаљније о типовима насеља у појединим земљама. Тако је Х. Л. Флер говорио о типовима насеља у Енглеској, Х. Болиг у Француској, М. Лефевр у Белгији, О. Маринели у Италији, потписати у нашим земљама, и В. Мосери у Египту. Конгрес је изјавио жељу да се у програм идућег међународног географског конгреса унесе и питање о географији сеоских насеља, и да се установи комисија која ће стручњацима у појединим земљама упутити питања, и затим средити добивене одговоре. Већи део предавања ове секције тичао се Египта и Африке, као предавања: Ж. Бартуа: Стари пугеви у пустињи; Ж. Селерија: Сточарска кретања у Средњем Атласу; А. Б. Беклеја: Кратак преглед развитака наводњавања у Египту; Мохамеда Драра: Аклиматизација нових биљака у Египту; и В. Мосера: Плодност земљишта у Египту. У овој је секцији и потписати држао предавање о градовима на динарском приморју у Краљевини Срба, Хрвата и Словенаца, дајући тиме један прилог за проучавање градова, које је у програму овог конгреса било нарочито предвиђено.

У секцији за Антропологију и Етнографију нарочито се говорило о Африци и Египту. Ту су предавали: О. Бернар: Плуг у Африци; Ј. Чекановски: Оглед о афричкој краниологији; К. Столихво: О антрополошким типовима у Египту; и П. Бовије Лапијер: Преисторијске станице северо-западно од Кајира. Од предавања о другим земљама истичемо: Х. Ј. Флер: Преисторијски саобраћајно-трговачки путеви у Атланској Европи; Ж. Леван: Промене у становништву Либанске Горе у другој половини 19. века; Ј. Чекановски: Антрополошка карта Пољске, према војној антрополошкој анкети и т. д. У овој је секцији говорио и Ж. Лен о употреби фотографије и кинематографа у настави и популарисању Географије и Етнологије. Поводом овог предавања конгрес је констатовао да је кинематограф врло успешно средство за географску наставу, и изразио жељу да Међународна Географска Унија подстакне израду филмова, потребних за поменуту циљ.

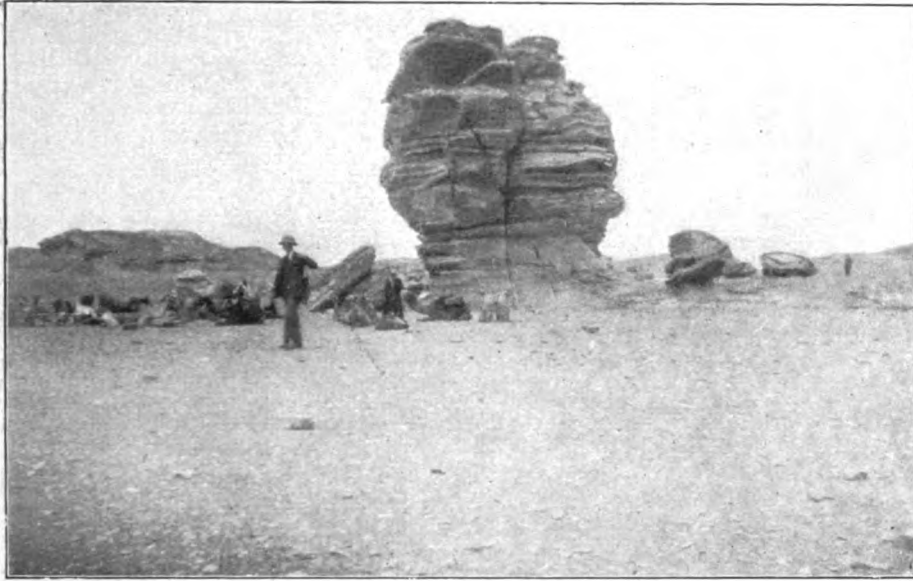
Најзад, у петој секцији, у секцији за Историју Географије и Историјску Географију чула су се неколико врло учена предавања. Тако су говорили: П. Пелио: Стари односи Египта и Далеког Истока; Ш. де ла Ронсијер: Карта Кристифора Колумба; Р. Алмађа: Две зидне карте Африке; Стивенсон: Географија Новог Света протумачена од најранијих испитивача и мапера. У овој је секцији и Франсис Јангхасбенд врло занимљиво говорио: О уметности у Географији. И док су се у ранијим секцијама египатски научни радници јављали врло ретко као предавачи, у овој је секцији било девет њихових предавања. Од њих помињемо: Географија Доњег Египта у арапско доба; Западне границе Египта (са историјског и географског гледишта); Предање о Нилу и његовим изворима; Стари транс-полуострвски путеви у Арабији; Географија Кајира у доба Ал-Макриза; Трговачке везе Египта у Средњем Веку и т. д. Из овога се најбоље види и правац кога се у Географији држе египатски научници. О модерним географским проблемима у Египту се баве Европљани. Пета секција је предложила да се критички и у целини издаду дела ал-Идризија. Конгрес је упутио молбу Египатском Географском Друштву да се постара о извршењу овог предлога.

У својој закључној седници Конгрес је усвојио одлуку Међународне Географске Уније да је потребно издавати Међународну Географску Библиографију; одобрио је споразуме које је закључило Удружење Француских Географа са Америчким Географским Друштвом и са Италијанским Географским Комитетом ради проширења оквира Годишње Географске Библиографије; и најзад, конгрес је изразио жељу да Удружење Француских Географа закључи сличне споразуме и са географским друштвима у другим земљама, како би Годишња Географска Библиографија постала права Међународна Географска Библиографија, тако потребна свима географима.

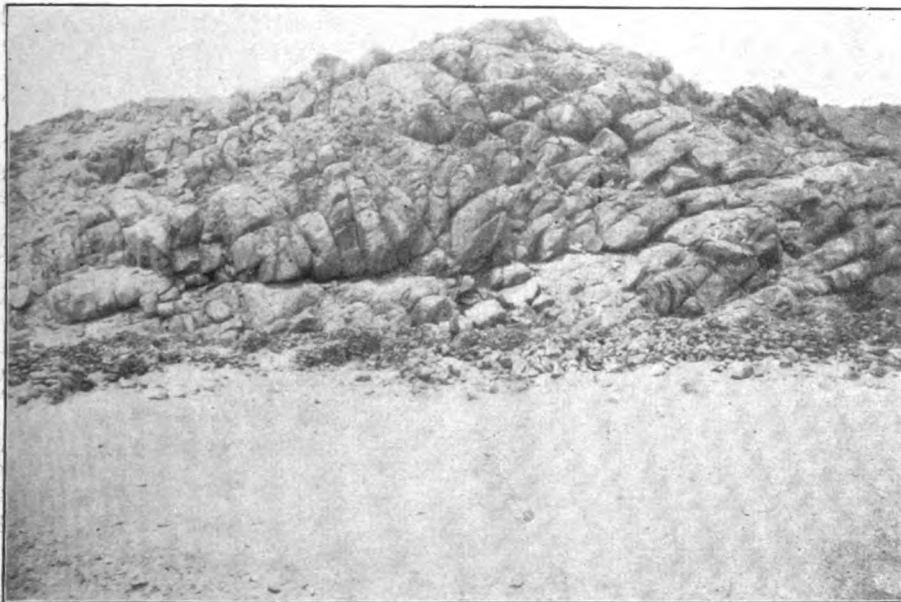
2. Екскурзије

За време трајања конгреса било је краћих екскурзија по околини Кајира. У суботу, 4. априла, ишло се по подне у Гизе ради разгледања пирамида. У недељу, 5. априла, приређена је екскурзија у Сакарах, опет ради разгледања старина. И у среду, 8. априла, ишло се на пречагу која је саграђена у врху Нилове делте, и која регулише наводњавање целог Доњег Египта. Ове локалне екскурзије изведене су као пријатни излети, и свако, ко је желео географски посматрати, био је скоро остављен самом себи.

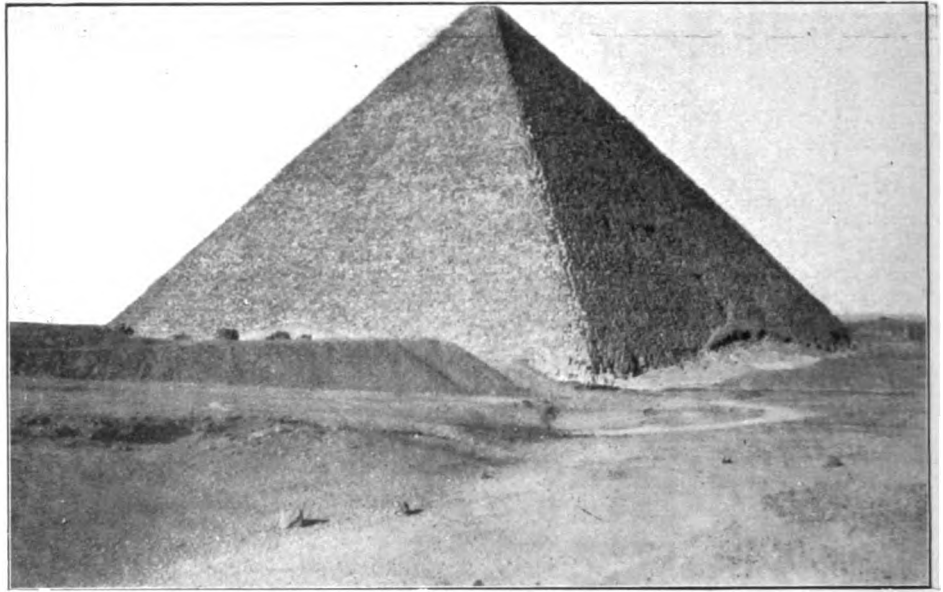
Идући трамвајем и приближујући се групи пирамида у Гизе пада у очи врло оштра супротност између равни око Нила и оквира пустиње. Раван око Нила је сва под културом и сва зелена; по њој се виде канали и каналићи из којих се врши наводњавање, и бедеми, по којима иду путеви. Оваква раван ограничена је страном и плочом пустињском, које су без икакве вегетације и без икакве привредне вредности. Одмах на ивици пустиње, где су пирамиде и сфинкс, може се посматрати и конструктивно и деструктивно дејство еолске ерозије. Уз стране највеће, Кеопсове пирамиде, до висине око 8 м, види се нанос, састављен од праха, песка и ћошкстих комадића стена. Овај је нанос нанео ветар. Сам сфинкс, који не лежи на плочи, већ на страни, и који је релативно врло низак, био је у прошлости, према



Фот. 3. Издвојен брег у нубијским пешчарима (на путу од Кене за Косеир).



Фот. 4. Лучење гранита (на путу од Кене за Косеир).



Фот. 1. Кеопсова пирамида.



Фот. 2. Једрилице на Нилу, јужно од Кајира.

поузданим податцима, у неколико махова песком сасвим засут. Одмах источно од Кеопсове пирамиде јављају се две депресије дуге око 30, широке око 6 м, и дубоке око 2 м. У њима су оголићени еоцени слојеви, који врло благо падају према Југу. Слој на површини је чвршћи, а слој испод њега мекши. Овај мекши, лапоровити слој бива одношен ерозијом ветра, и чвршћи слој изнад њега остаје тако без подлоге. Услед тога он се обурвава. Али је обурвавање чвршћег слоја убрзано и тиме, што је он просечен дијаклазама. И глава сфинкса је у чвршћим, а врат у мекшим слојевима. Дејство корозије је овде врло јасно на врату, који се састоји од мекших слојева.

У Сакарах се ишло бродом уз Нил до села Бедрашеина. На Нилу се виде једрилице са товарима, који долазе из Горњег Египта. Идући од Бедрашеина, који лежи на обали Нила, на запад, преко равни, пролази се село где су рушевине старог Мемфиса, и долази до оквира између равни и пустиње; на овом оквиру лежи такође село. И на овом путу врло је јасна она оштра супротност у географским особинама алувијалне равни и пустиње. У равни је таложење алувијалних наноса тако интензивно, да су поједини споменици у Мемфису затрпани. У равни се виде канали (за наводњавање), а уз оквир пустиње и баре, у којима је издан оголићена. У равни су културе жита, поврћа и сточне хране, као и гајеви од палми. Најзад у равни су путеви, који воде подигнутим бедемима, и села. Села су увек збијена. Куће су од ћерпића, високе и равнoг крова. Куће са равним кровом општа су карактеристика оних крајева, у којима пада врло мало атмосферских талoга. Страна долине, која чини оквир пустиње, састоји се од хоризонталних слојева. Пустињска плоча је и без воде, и без вегетације, и без културе. Површина пустиње није потпуно равна, већ се састоји од ниских хумова и плитких депресија. На овим хумићима могу се врло јасно посматрати дејства еолске ерозије и механичког распадања стена. Један такав хумић, на пример, састоји се при дну од врло танких хоризонталних слојева лапора, а при врху од конгломерата. Лапори у подлози бивију еродирани ветром и у њима се стварају поткапине; конгломерати се распадају и на страни хумића лежи кварцевит шљунак. Депресије између хумића испуњене су песком, који је ветар нанео.

Екскурзија на мост у врху Нилове делте, мост који делује као пречага и регулише наводњавање Доњег Египта, упознала нас је са једним објектом, који је од највеће важности за привредни живот данашњег Египта. Ова пречага се почела градити 1835. године, а довршена је 1890. године. Ниво речни изнад пречаге виши је око 4 м од нивоа испод пречаге. Из басена изнад пречаге полазе канали који се разводе по целој делти и имају потребан пад. Тако је врло разгранатом мрежом канала и каналића омогућено наводњавање и култивисање земљишта у току целе године.

13. априла у вече кренуле су се према Југу три групе екскурзиста. Једна је група ишла према Југозападу, у оазу Карге; друга право према Југу, у Луксор; и трећа према Југоистоку, у Косеир на обали Црвеног Мора. Ја сам учествовао у овој последњој екскурзији, чији је вођ био Др. Е. Г. Јум, директор Геолошког Музеја у Кајиру. 14. априла прешли смо аутомобилима пустињу између долине Нила и обале Црвеног Мора; другог дана разгледали смо приморје Црвеног Мора око Косеира, и трећег дана вратили смо се истим путем у долину Нила.

Идући од града Кене, из алувијалне равни око Нила на Исток, прелази се преко земљишта, које се састоји од шљунка, — од наноса вадија из доба када је клима била влажна. На привременој прегледној геолошкој карти овај је нанос означен као рецентан, плеистоцени и плиоцени. У овом се шљунку виде две ниске и врло простране терасе, паралелне са током Нила. На вишој тераси, поред караванског пута, лежи сеоце Ел-гејта. Овде су два врло плитка бунара (у којима је отворена издан), и неколике палме. Сељаци дају воду караванима у замену за жито. Неки купују по градовима јестиво, и такође га дају караванима за жито. Неки имају камиле и на њима преносе туђу робу. Село се састоји од малих округластих дворишта, која су ограђена ниским оградама од земље. У једном куту је кућа, без крова. Место тога као штит од сунца служе поњаве. У кући скоро нема ни поштељних ствари, ни посуђа.

Широка долина улази даље према истоку у плочу, која се састоји од нубијских пешчара. Тим су именом обележени пешчари, који леже преко кристалестих шкриљаца, а испод кретацејских кречњака. У њима је издубљен вади Хамамат, којим води пут. С обе стране вадија види се тераса од 5—6 м релативне висине, док су изнад ње стрме стране плоче. Пешчари су хоризонтални, али се у њима смењују слојеви различне чврстине. Мекши слојеви, који су у подлози, бивају еродирани ветром, и чвршћи изнад њих остају без подлоге. Чвршћи слојеви, услед знатних температурних колебања, просечени су дијаклазама, које доприносе бржем обурвавању. Овим процесима ствара се стрма страна долињска, налик на клиф, и долина се и проширује. Отуда је вади, створен речном ерозијом за време плувијалне климе, процесима који данас владају, јако измењен: долина је постала шира и добила стрме стране, а сем тога је њено дно насуто. У овако широкој долини виде се издвојени табличасти брегови, различни по висини: једни одговарају нижем, а други вишем нивоу. Они су ерозијом ветра дуж дијаклаза издвојени од околног земљишта, с којим су били у вези. Састоје се од чврстих слојева при врху, и мекших у подлози. Али и на овим бреговима доњи, мекши слојеви бивају еродирани, док се горњи, чвршћи обурвавају; и издвојене плоче тако се руше и смањују.

На Истоку вади прелази из нубијских пешчара у кристаласте шкриљце и граните. На северној страни долине види се, како шкриљци подилазе под пешчаре, а на јужној како се пешчари пењу високо преко шкриљаца. И у овим стенама вади су врло широки. И овде се виде издвојени брежуљци, само не табличасти, већ налик на хумове. Они сведоче, да је вади прошириван еолском ерозијом. У вадиу се местимице јављају купе од наноса, које су унеле споредне долинице. Дно вадија је негде под наносом, и како се оно непрестано испуњава и расте, то и раван долине постаје шира. Из дна вадија дижу се гребени од шкриљаца или гранита. У њима је механичко распадање врло интензивно, и на странама, састављеним од шкриљаца, виде се точила, док су гранити јако излучени. Идући ка Истоку вади се сужава и пење, док се не дође на развође, које је у кристаластим шкриљцима. Одатле се према Косеиру спушта вади Амбаге. Он је најпре у кристаластим шкриљцима; дно му је широко, и са њега се дижу изоловани хумови. Знатним делом вади Амбаге је уздужан, и иде додиром између кристаластих шкриљаца на Западу и кретацејских стена на Истоку; затим је, на краткој дужини, попречан и иде кроз кретацејске стене; онда је опет уздужан и иде дуж раседа између кретацејских стена на Западу и кристаластих на Истоку; и најзад се пробија кроз старије и млађе

стене ка Истоку и улива у Црвено Море. У доњем току вадиа Амбаге виде се две ниске терасе.

На дну вадиа Хамамата, и то у кристаластим шкриљцима, на једном месту ископан је бунар. Али је дно вадиа у опште нешто влажније, и по њему се виде цбунови од боце. Код поменутог бунара станују у каменим колибама неколико породица, које караванима дају воду у замену за храну. То се место зове Фовакхир. У горњем делу вадиа Амбаге виде се камене рушевине од великог хана. У њему су ноћевале хаџије, које су пре грађења Суеског Канала ишле овим путем из долине Нила у Косеир, и ту се укрцавале за Меку. Иначе се на овом путу, који иде кроз два вадиа, сретају каравани камила.

Обала око Косеира је нарочитог типа, коралско-пустињска. Поред обале је плићина на ширини око 100 м. Вода је овде зелена и на дну су чести коралски спрудови. Одмах иза тога вода је плава, и настају дубине око 300 м. Поред обале, на копну, виде се две широке терасе. Нижа има око 6–8, а виша преко 20 м апсолутне висине. Обе се ове терасе састоје од корала и љуштура шкољки, и на прегледној геолошкој карти обележене су као рецентна, плеистоцена и плиоцена творевина. Ове терасе сведоче о покретима, највероватније о издизању земљишта. Југозападно од ових тераса диже се страна, састављена од миоцених слојева. Ови су слојеви местимице нагнути за 25°, и конкордантни су са старијим стенама, из којих се састоји више земљиште на Југозападу. Из тога се види да су поремећаји овде пост-миоцени, и највероватније је да су имали облик флексура.

Лука Косеира јесте потопљено ушће вадиа Амбаге. Лежећи између пустиње на Западу, и плитког мора, чије је дно под коралским спрудовима, на Истоку, Косеир је увек био незнатно место. Пре грађења Суеског Канала, путем, који води из долине Нила кроз вадиа Хамамат и Амбаге, у Косеир су долазиле хаџије и укрцавале се за Меку. Доцније је овај саобраћај престао, и становници Косиера били су само рибари. У најновије доба у Косиеру су отворени рудници фосфата, и многи Косеирци раде у њима. Отада се свет почео у Косеир и досељавати. Али у њему ни данас нема више од 1500 душа.

Боривоје Ж. Милојевић.