

ВРЕЛО У СЕЛУ РАШЧЕ¹

Ово врело, како га просто називају сељаци Арнаути из села Рашче, налази се западно од овог села и то управо на оном месту где Вардар после своје велике окуке око планине Жедена изађе из клисуре Дрвена и скрене ка истоку, према скопској котлини. Оно лежи с десне стране Вардара ниско у долини, око 300 м. над морем. Вода избија са дна високог, вертикалног одсека под планином Жеденом, који је састављен од мермерасто-кристалоног кречњака бело сиве боје. Она не истиче сва на једном месту већ дуж линије, која је дугачка око 100 метара. Избија из проширених кречњачких пукотина између слојева, који се пружају ИСИ-ЗЈЗ и из великих точила са стране, која се до знатне висине пењу уз одсек. На целој линији избијају снажни млазеви воде, али су најјачи на оном месту, где су пукотине откривене (мада није искључена могућност да се под сипирима нађе и неки јачи млаз). Сва се ова вода скупља и отиче као река, која се од прилике после једног километра улива у Вардар. Целокупна количина воде која истиче из Врела износи преко 3 кубна метра на секунду. То је од прилике колико и количина воде у Вардару на том месту. Око 50 метара од извора корито отоке је нешто мало сужено и на том је месту начињена воденица са два витла, која крећу два веома примитивна вертикална кола. По причању сељака количина воде у Врелу је стална.

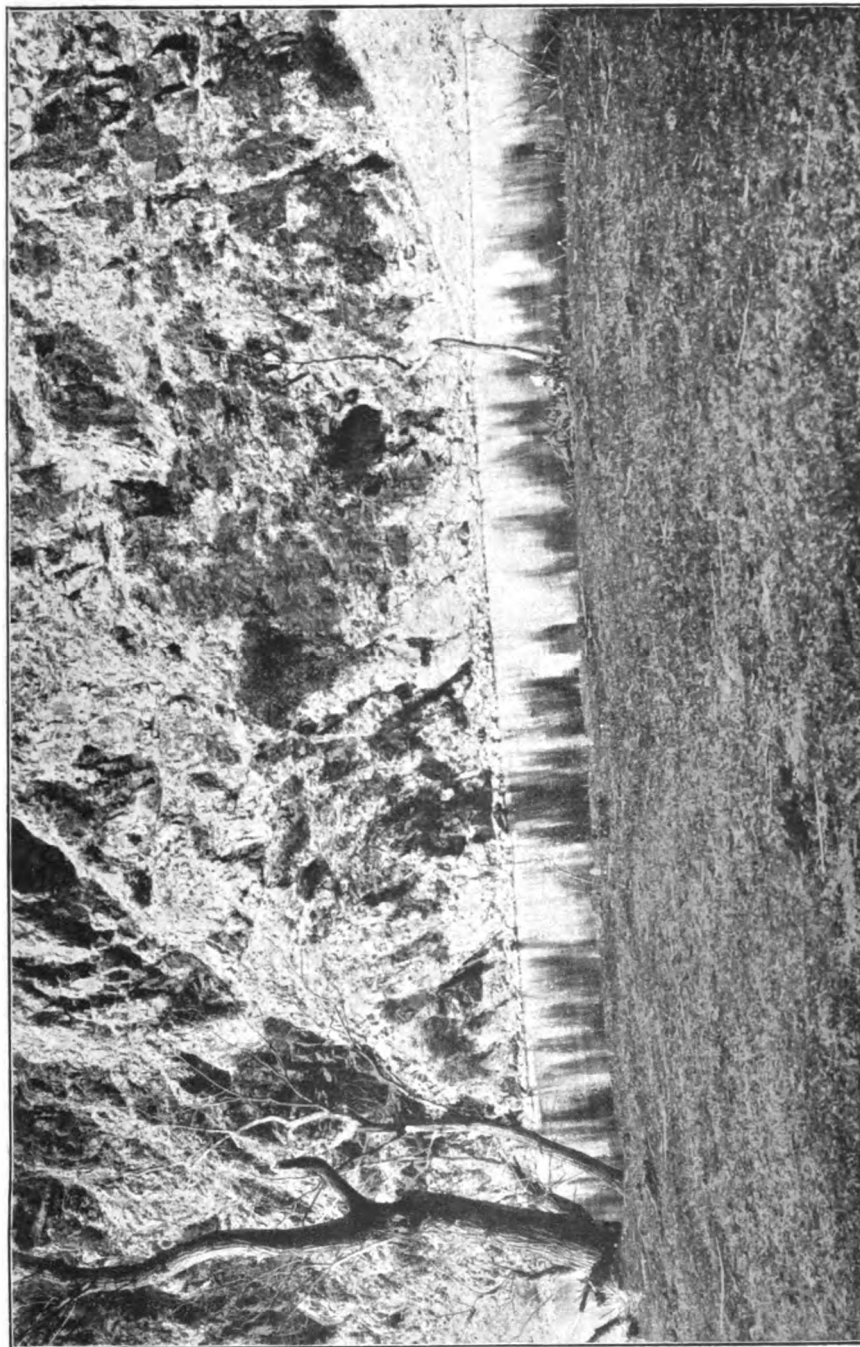
Вода не носи никакав талог, потпуно је бистра. Изгледа да у њој нема много ни раствореног кречњака, јер не таложи ни бигар. Никада се не мути. Веома је провидна, и ако је местимице вода дубока око 2 метра сваки и најситнији предмет на дну се веома јасно распознаје, због ове провидности могла се по дну ухватити веома богата акватична вегетација. Она је местимице тако густа да покрива дно као зелени ћилим. Преко целе године је зелена и бујна. Зими је сељаци ваде и њоме хране стоку. Температура воде је мање више стална, лети је тако хладна да се у њој не може купати, тешко се чак и пије. Зими је релативно топла; никада се не замрзава. У септембру месецу температура је била 14° Ц. У Врелу има и доста рибе. Сељаци причају да поред јегуља и осталих Вардарских врста има још и пастрмки. Слабо је лове, јер како кажу не могу због велике дубине и брзине.

Појава овог Врела условљена је геолошко-геоморфолошким чињеницама. Оно се налази на додиру геолошки и хидролошки различитих терена. На једној страни је планина Жеден, састављена од кристалоног мермерастих кречњака, који су испросецани многобројним пукотинама те на његовој површини нема сталних токова и извора. Сва атмосферска вода која на њега падне или се упије, или сјури низ стрме стране. Због тога је он безводан па је отуда и своје име добио. На другој, источној, страни налазе се на северном крилу кристалоног шкриљци, од којих је састављен рт Кале (Градиште) на левој страни Вардара. По свему изгледа да између кристалоног шкриљца и креч-

¹ Прошлого лета позва ме мој пријатељ Г. Рада Лајтмановић, директор Фи-лијале Хипотекарне Банке у Скопљу, да одемо у село Рашче да видимо једно врело за које је чуо да је веома јако. Како није забележено на топографским картама, не помиње га г. Цвијић у својим Основама, а ништа о њему нисам нашао ни у другој географској литератури, то сам мислио, да ће то бити неко мање врело, пошто се обично јачина врела преувеличава. Али сам се веома изненадио кад сам видео, да је то врело заиста јако, јер из њега отиче права река. Доцније приликом географских проучавања скопске котлине имао сам прилике, да још неколико пута прођем поред њега и да га са околином детаљније упознам.

њака постоји расед. То потврђује извор киселе воде који се налази мало даље у клисури Дервен а свакако да је за ову раседну линију везан и излив рудоносног (хромит) серпантина око Г. Свилара. Овај расед је могуће предиспонирао и стварање клисуре Дервена, бар што се тиче њеног јужног дела, јер је овде Вардар усекао долину баш на додиру двају геолошки различитих терена. Код Врела Вардар скреће, као што је поменуто, према истоку. Са друге, десне, стране Вардара се налазе терцијерни слојеви, поглавито лапори. Они се наслањају на Жеденске кречњаке. На тај начин овде је Вардар усекао своју долину између кристаластих шкриљаца и неогена на једној и између ових двају терена и кречњака на другој страни. Тиме је он оголотио и овај веома висок кречњачки одсек из кога избија Врело. Али кад се имају у виду предње геолошке прилике може се са сигурношћу закључити, да се и у долини Вардара, пред Врелом, испод алувијалних наноса налазе вододржљиви кристаласти шкриљци и неогени лапори и да је баш за њихов контакт са жеденским кречњаком Врело и везано. Подземна карсна вода која протиче кроз кречњак загађена је на овом месту овим вододржљивим слојевима и приморана да истиче.

Али није само Врело које је постало на овај начин. На целом источном подножју Жедена, почевши од села Бојана па до самог врела, јавља се низ извора и врела. Али се примећује да у колико се иде према Вардару они су све јачи, а нарочито око села Рашче. Сви ови извори не јављају се одмах испод кречњачког одсека, као Врело, већ даље, у највише случајева по дну долинасте депресије између Жедена и брда Љубина. То је због тога што су преко вододржљивих терцијерних слојева наслађане велике масе сипара од кречњачких парчади који се високо пењу уз кречњачки одсек. Вода из Жедена се кроз њих пробија и истиче на њиховој суподини. С друге стране, што су појединим јаругама неогени вододржљиви слојеви однети и тиме снижена и ова вододржљива брана, те се хидрографски карсни ниво могао даље спуштати. Али сви су ови извори на већој висини него што је Врело. Висинска разлика је од 50—100 метара. Но то није права разлика у висини. Она је већа, јер је стварно скривена глава извора на одсеку. Јачина извора изгледа ми да се може објаснити на овај начин: они су овде слабији, јер су на већој висини. Међутим ближе Вардара они су све нижи а у долини Вардара и доста ниско па је због тога знатна количин воде, која се због успоравања није могла да јужније појави, овде због нижег нивоа прикупљала и избијала у облику јачих врела. Из овога се још више потврђује да подземна вода у карсту није издан већ има више изглед зоне као што мисли Г. Цвијић. Слабији су извори на оном месту где вододржљива брана заграђује кречњачку масу скоро до горње границе хидрографске зоне, а јачи су на оном месту где је хидрографска зона више откривена. Овде се изгледа може поставити још једна доста вероватна предпоставка. На месту где је вододржљива брана највише снижена јесте у исто време и најповољније место отицања воде. Због тога се оно све више упућује у овом правцу. Ту се прикупља вода из већег дела околне кречњачке масе, па због тога количина воде која истиче на овом месту мора бити већа. Према овом месту се свакако постепено ајустирају више подземних токова. То се још више повећава што се прикупљањем све веће количине воде омогућава на том месту и снажније одношење вододржљиве бране, и ограђивање кречњака. А ово опет са своје стране још више убрзава процес прикупљања воде и спуштања хидрографске зоне на том месту. Према томе оваква места су нарочито повољна, да про-



Фот. П. С. Јовановић.

Средњи део Рашчанског Врела и одсек изнад њега.

шире област отицања воде у кречњаку. Да се и Врело заиста спуштало може се закључити по томе што изнад њега, у одсеку, има више ширих отвора којима се завршују суви канали.

Има још једно питање које се намеће поводом количине воде у овом Врелу. То је, што је Врело толико јако колико и Вардар на томе месту. Међутим Вардар прима воде са најмање пет пута веће површине него што је површина Жедена. Та је несразмера тим већа што из же-денског кречњака не истиче вода само у Врелу већ се јављају и други извори и врела дуж целог његовог подножја на источној и јужној страни. Према томе изгледа, да се количина воде у Врелу не може објаснити само на предњи начин, т.ј. само његовим нижим нивоом већ се мора тражити и неко друго објашњење. Поводом овога се намеће питање да у Врелу нема и воде која је по пореклу ван области Же-дена? Предпоставка која се при овоме највише истиче јесте, да Вар-дар приликом свога савијања у велики лук око Жедена не губи извесан део воде на западној страни Жедена и да ова вода не пролази кроз Жеден и избија у Врелу и на тај се начин меша са водом која на горњи начин протиче из Жедена? Ова предпоставка би се најбоље могла проверити ако би се вода у Вардару изнад Врела измерила на више места. На жалост таквих мерења за сада нема. Но ако би ова прет-поставка била тачна, онда би се Вардар стварно рачвао: на једној страни би био нормални субаерски ток, који приликом отицања тетовске котлине прави велики лакат и пробија се кроз клисуру Дервен; а на другој страни би биле подземне отоке, које се пробијају кроз креч-њачки жеден скупљајући се у један ток избијају код Врела. У овом случају постоји могућност да се подземни крак све јаче развија, јер је пут краћи, нагиб већи, па због тога и ерозија јача; док у субаерском току са смањивањем воде све више и више се смањује и његова еро-зивна снага и он прети да постане сува долина. У томе случају Вардар би у овом делу био претворен у понорницу.

Што се пак тиче самог Врела према оваквом геолошко-геоморфо-лошком стању може се закључити са доста великом сигурношћу, да је оно у толико стабилно, у колико је стабилна вододрљива брана која га заграђује. Ова међутим зависи како од удубљивања вардарске до-лине, пред Врелом, тако и од ерозије самога Врела.

Приликом одласка на Врело увек сам помишљао, да би било добро, да се ова вода употреби за водовод вароши Скопља. Остављајући на страну питање техничког извођења и бактериолошког испитивања воде, сви остали разлози говоре за то. Оно даје довољну количину воде, много више него што је Скопљу у опште потребно. Количина је увек стална. Вода је доброг квалитета, долази из дубоких слојева, доста је чиста, никад се не мути. Температура је стална и доста ниска. Врело је удаљено од Скопља само око 17 км., што при данашњем стању технике не представља велику даљину. Од извора до вароши је приличан пад, око 50 метара, а то је свакако довољно да вода сопственом снагом дође. За спровод се може згодно искористити сама долина Вардара која има доста широко дно. Истина она има и извесних незгода: вардарска издан је доста плитка, мора се прелазити Вардар; али свакако да то нису велике техничке препреке.

На другој страни, колико је мени познато, Скопље не може наћи овако повољне прилике за свој водовод. Што се тиче извора они су на другом месту већином у кристалистим шкриљцима, вода је поглавито из површинских слојева, несталне количине, недовољно чиста, после

киша се обично мути. А што је главније у околини у опште нема толико јаког извора који би био довољан да подмири потребе Скопља. У сваком случају Врело стоји над свима у превази.

Могло би се помишљати и на искоришћавање изданске воде које има по дну Скопске котлине, нарочито северно од Скопља, у подножју Скопске Црне Горе. То је вода која се слива са јужне стране облика Скопске Црне Горе, из кристалстих шкриљаца, и на подножју се упија у плавине појединих потока и у језерске прибрежне наслаге. Чим се јави у терену неко јаче удубљење, које допире до издани, вода се појављује у већој количини. На тај начин су постали доста јаки извори у Кајнику и код села Асанбегова. И ако је количина воде са ових извора доста велика, ипак и кад би се потпуно каптирала не би била довољна да подмири све потребе Скопља. А ни по квалитету њихова вода не би се могла мерити са водом из Врела. Нема сталну температуру и режим, нечистија је, садржи много више креча. Изгледа да ни у погледу техничког извођења не предњачи пред Врелом. Сви су ови извори ниски, вода не би сама могла доспети до Скопља, већ би је морали вештачки довлачити.

Из свега излази да је за скопски водовод најповољније Врело.¹

П. С. Јовановић.

ПРИЛОГ ЗА ИСПИТИВАЊЕ МАТАРУГА

Кад сам пре петнаест година почео испитивати порекло становништва једног дела Црне Горе и Херцеговине, по упуствима Г. Ј. Цвијића и материјално потпомогнут од Географског Института у Београду, често сам слушао народно казивање, да су неке породице остале од Матаруга или да су овде или онде становале Матаруге. Што сам у испитивању залазио у даљу прошлост, све сам чешће слушао о Матаругама. То је у мени побудило тежњу, да сазнам, да ли назив Матаруге означава име неке породице или племена или народа, или се неко становништво тако звало по месту, које би носило име Матаруге. Ради тога сам по разним крајевима распитивао старије људе, нарочито чувене приповедаче, о Матаругама, тражио податке о топографској номенклатури и обраћао пажњу на соматолошке и психичке особине породица, за које се тврдило или мислило, да су од Матаруга.

Овде ћу најпре изнети приче и податке, које сам у многим местима побележио обраћајући особиту пажњу траговима Матаруга у топографској номенклатури.

Предања о Матаругама. — Најјаснија предања о Матаругама слушао сам у Никшићском Пољу, у Старим Риђанима и Бањанима; затим о Кричима, као матарушком племену, у Дробњаку, а о другом матарушком племену, Мацурама, у Морачи и у Ровцима.

У Никшићском Пољу причају ово. По одласку Шпања Никшићско Поље пусто је било триста година. „Испод истока“ доселе се Мата-

¹ Пре извесног времена упозорио сам на Врело и хидротехничке инжењере, који раде на скопском водоводу. Они су отишли до њега и утврдили, да се и технички Врело може искористити за скопски водовод. Већ су приступили и извођењу пројекта.