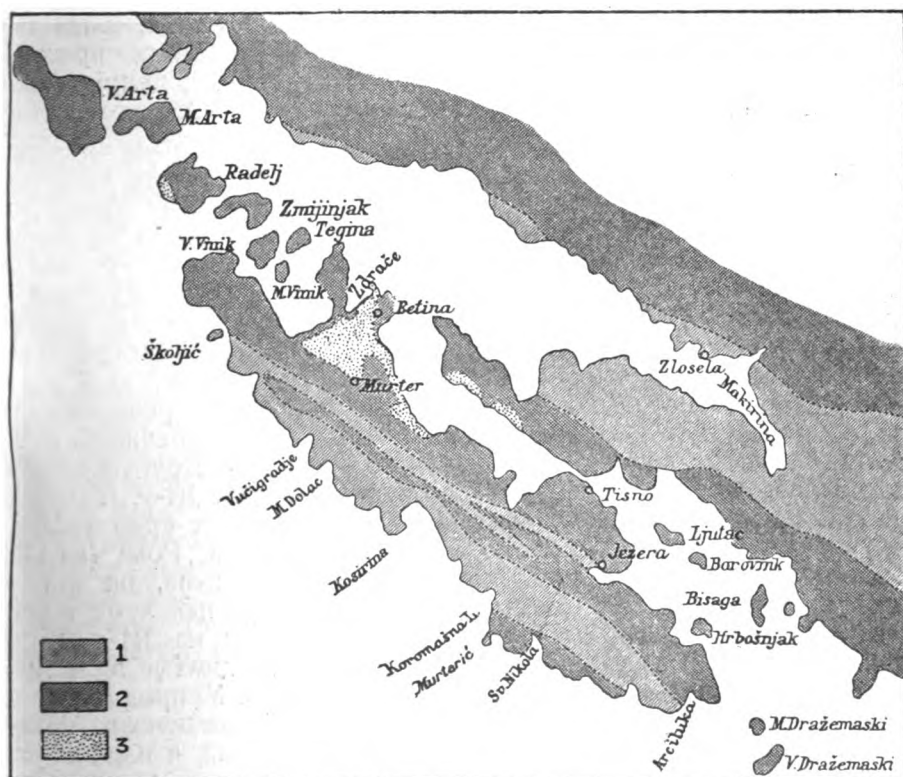


ОСТРВО МУРТЕР

Као што се види на специалној геолошкој карти,¹ у грађи Муртера, острва, које лежи југоисточно од Задра, учествују кретацејски доломити, рудистички кречњаци и стародилувијалне насlage. И доломити и кречњаци јављају се у врло изразитим зонама, које се пружају динарски.



Скица 1. Геолошка карта Муртера и околине (према специалној геолошкој карти). Размер 1 : 100.000. 1, кретацејски доломит; 2, рудистички кречњаци; 3, стародилувијални лес.

Доломитске зоне представљају највећим делом депресије. Најбоље развијена таква депресија иде од села Језера према СЗ-у, и пред заливом Бисагом уздиже се у седло. Она се наставља и даље према СЗ-у, и води југозападно од залива и рта Бисаге, где такође чини седло. На СЗ-у, пред кречњачком главицом Главатцем, ова се зона

спаја са средњом доломитском зоном. Ова друга доломитска зона пружа се од црквице Св. Стипана (у селу Језерима) ка СЗ-у. И она чини седло између кречњачких купа Главатца ка СИ-у и Јасеновца на ЈЗ-у. Даље на СЗ-у она представља ниже земљиште североисточно од кречњачке купе Радуча, а северозападно од ове купе излази на обалу, и спаја се са трећом, југозападном доломитском зоном. Ова трећа зона гради обалу почев од Шкољића на СЗ-у па до Коромашне Луке на ЈИ-у. Одавде према ЈИ-у обала се састоји од рудистичких кречњака, а доломитска зона остаје у унутрашњости, чинећи депресију, стране и врхове купа.

Од поменутог Шкољића па до Коромашне Луке у доломитској обали смењују се затони и ртови. Идући са СЗ-а на ЈИ ређају се ови затони (или „вале“): Сланица, Вучиграђе, Мали Долац, Велики Долац, Косирина, и Коромашна Лука. Све су ове вале потопљена ушћа долињска. Мали Долац представља потопљено ушће једне долинице, која се у своје горњем току пружа динарски, и затим окреће према ЈЗ-у. У валу Косирину долазе са СИ-а две долине. На ушћу ових долиница, а нарочито у Великом Доцу, има наноса, које доносе повремени потоци, што теку доломитима. Услед тога је обала у доломитима више изједначена. На ртовима се виде врло танки слојеви доломита, просечени многобројним дијаклазама. Дуж њих, и дуж дијастрома, делују таласи, те је доломитска обала јако разједена.

Поред ових доломитских, на Муртеру су развијене и четири кречњачке зоне, такође динарског правца. Најкраћа таква зона је на ЈЗ-у, где чини обалу почев од вале Коромашне Луке па према ЈИ-у. Шкољ Муртарић спојен је са копном ниском превлаком. И на копну и на Муртарићу слојеви се пружају динарски (а падају СИ-у), али повијају из тога правца, и у ниској превлаци, која спаја Муртарић са копном, пружају се СИ—ЈЗ. За време највише плиме ова је превлака под водом. Југоисточно је вала Порат Св. Николе, која дубоко залази у кречњаке према СИ-у. Она је потопљени део долине, која долази са СИ-а, из доломитске зоне. У позадини су велики кречњачки блокови, издвојени дуж дијастрома и дијаклаза. Слојеви кречњака су дебели и компактни, те је сваки слој јасно издвојен. Друга кречњачка зона почиње од Радуча на СЗ-у, пружа се према ЈИ-у, и спаја са идућом, трећом кречњачком зоном. Ова трећа зона је врло кратка, и у њој су на СЗ-у две купе на којима су црквице Св. Рока (на карти Св. Стипана) и Св. Конштанца. Западно од ових купа, на коти 62, нашао је *Рихард Шуберт* дилувијалну бречију и у њој зубе и кости од већих сисара.² Обе кречњачке зоне спајају се на ЈИ-у, и југоисточно од села Језера чине обалу. У овим кречњацима је вала Арцилука, која представља потопљено ушће долињско. У продужењу ове зоне на ЈИ-у су два шкоља, Мали и Велики Дражемаски. Четврта кречњачка зона заузима северо-источни део острва, и највећа је по пространству. На СЗ-у она чини пунту Црниковац.

У северозападни део Муртера залази дубоко Храмински Залив. Југозападно од овог залива је гребен од рудистичких кречњака; он се састоји од купа и преседлина. Североисточно је издвојена купа Градина. Југоисточно, у позадини залива, види се уска пруга од рудистичких кречњака, и старо-дилувијални лес, подзидан. У овом заливу, пред мулом Н. Шикића, далеко од обале за 3 м., а у дубини од 1,5 м. на дну мора су два надгробна камена, дуга по 1 м., а широка по 0,5 м. На западној обали Градине, код цркве Св. Марије, има зидина на дну

мора. Ово су, највероватније, остаци града Колентона, који је на Муртеру постојао за време римске епохе.³

Од Градине према СЗ-у пружа се низ шкољева, међу којима су: Тегина, Мали Виник, Велики Виник, Змијињак, Радељ, Мали Пришњак, Губавац, Мала Арта, Велика Арта и Артице. Изузев североисточни део Мале Арте, који је од доломита, и југозападни део Радеља, који је од старо-дилувијалног леса, сви се остали шкољеви састоје од рудистичких кречњака. На југозападном делу Радеља, изнад кречњачких клифова, високих 2—3 м, види се старо-дилувијални лес, жућкасто-црвенкасте боје. Сем Велике Арте, на свима осталим шкољевима рудистички кречњаци пружају се динарски, а падају СИ-у. У југоисточном делу Велике Арте ови су кречњаци сложени антиклинално, а у северо-западном делу синклинално.

Југоисточно од Градине је вала Здраче. Она се пружа од СИ-а ка ЈЗ-у, док се рудистички кречњаци на СЗ-у пружају динарски, а падају СИ-у. Вала је тако управна на слојеве. Југоисточну обалу ове вале чини на знатној дужини стародилувијални лес. Југоисточно од бетинске луке рудистички кречњаци поред обале пружају се динарски, и падају СИ-у; они су покривени стародилувијалним седиментом. Овај се седимент лако разорава, и због тога је подзидан. На једном месту је представљен цементованом бречијом, а на другом га чине лесне наслаге врло богате конкрецијама. Овде је и широка вала Смрич, управна на динарски правац. Са ЈЗ-а према овој вали иду четири долинице, и потањају под дилувијални лес. Оне су, према томе, старије од дилувијума. Даље југоисточно долази широк кречњачки рт, на коме се слојеви такође пружају динарски, а падају СИ-у; море залази са СЗ-а, између слојева. Поред обале на овом рту заостало је мало дилувијалног седимента. Даље југоисточно смењују се вале и ртови, и долазе: вала Кокоћа, рт Бисага, залив Бисага, један рт, затон Ловишћа и гломазни рт Броштица. И вале и ртови састоје се од рудистичких кречњака, који се пружају динарски, а падају СИ-у. Како су заливи потопљена ушћа, то море прво улази у долине са СИ-а, па онда залази између слојева, и на ЈИ-у, и на СЗ-у. Кречњаци су на ртовима просечени дијаклазама, и море, продирући дуж њих, дели слој у блокове. На једном месту од слоја су заостала свега два мања блока. Кречњак је чврст, па се ртови тешко односе. И заливи се слабо насипају, јер речице, текући кроз кречњак, који се раствара, не доносе нанос. Тако је обала у кречњацима неизједначена. Југоисточно, у продужењу ове кречњачке зоне леже шкољеви: Љутац, Боровник, Бисага и Мимоња. На Бисаги је *Рихард Шуберш* нашао у дилувијалној бречији зубе и кости већих сисара.³

На специјалној геолошкој карти у рудистичким кречњацима означено је свуда динарско пружање, а пад СИ-у. У доломитским зонама, које се смењују са кречњачким, нигде нису означени ни пружање ни пад. На површини ових зона је слој земље постао распадањем, и на њему су културе; слојеви доломита су, услед тога, ретко оголићени. Али се ипак северо-западно од села Језера види, како се они пружају динарски, а падају СИ-у. Исто тако се у обема доломитским зонама, североисточно и југозападно од Радуча, констатује динарско пружање, и пад СИ-у.

Набирање се у овој области извршило у олиго-миоцену. Потисак је био једностран и долазио са СИ-а, те су отуда боре полегле и нагнуте према ЈЗ-у. Смена старијих доломита и млађих рудистичких

кречњака, и њихово динарско пружање и пад СИ-у, могу се само тако објаснити, ако се узме да су обе унутрашње кречњачке зоне плитке синклинале, које су се одржале пред денудацијом, и биле убране у кретацејским доломитима.



Скица 2. Профил кроз Муртер. Размер 1:37.500. Висине увећане два и по пута. 1. кретацејски доломит; 2. рудистички кречњаци; 3. старо-дилувијални лес.

Еоцени и доњо-олигоцене кречњаци и лапори били су такође убрани. Током миоцена и плиоцена, за време континенталне епохе, денудација је била врло интензивна. За то су време на антиклиналама разорени, и са њих однети, не само палеогени седименти, већ и рудистички кречњаци, и оголићени старији доломити. У синклиналама, међутим, денудација је била слабија, те су се у њима и одржали рудистички кречњаци.

У данашњем рељефу Муртера рудистички кречњаци, са својим синклиналним положајем, чине врхове, а старији доломити, са својим антиклиналним положајем, депресије. Између рељефа и тектонике не постоји сагласност, и данашњи рељеф је инверсан према олиго-миоценом набирању. Денудација, која је током неогена била интензивнија на антиклиналама, имала је још јачег дејства, када је оголивила мекше доломите. Различна отпорност кречњака и доломита према денудацији несумњиво је у многоме узроком, што се данас констатује несагласност између унутрашње грађе Муртера и његових спољних облика.

Поред ове денудације, која се вршила током неогена, за објашњење данашњих геоморфолошких прилика потребно је нарочито размотрити и доцније догађаје.

На обема обалама Тишњанског Канала, у валама Здрачу и Храмини, и на југозападној обали шкоља Радеља одржао се лес, сталожен у раном дилувијуму. Из тога је јасно, да је и почетком дилувијума владала континентална епоха, и да је клима била степска. Али се из овог мора закључити да су се депресије, у којима је лес сталожен, почеле стварати пре дилувијума. Врло је вероватно да је са овим спуштањем, које се вршило крајем плиоцена, ишло упоредо и издизање гребена на самом Муртеру. Тако би описана несагласност између рељефа и тектонике била у многоме последица и ових епигенетских покрета, који су настали крајем плиоцена. Али се спуштање депресија вршило особито интензивно у пост-дилувијуму. Услед овог спуштања депресије су потпале под море, и у дилувијалном лесу усечени клифови. Према изобатама се види да су у Тишњанском Каналу, у Злоселској Вали и североисточно од Мале Арте и Радеља потопљене карсне увале, израђене у предилувијуму карсном ерозијом. Кад би се морски ниво повукао на изобату од 10 м., поменуте карсне увале заостале би као криптодепресије, и постале језера као Врана. Постдилувијалним спуштањем одвојени су од Муртера и шкољеви, и на СЗ-у и на ЈИ-у. Да су они у дилувијуму били везани с копном види се по томе, што се на Радељу јавља лес, а на шкољићу Бисаги налазе зуби и кости великих сисара. Канали, који деле ове шкољеве, врло су плитки. Између Виника и Змијињака, и између Змијињака и Радеља њихова дубина износи само 2 метра, а између Мале и Велике Арте 4 м. Шкољеви и

плитки канали између њих чинили су пре спуштања гребен, који се са-стојао од купа и преседлина. Спуштањем су преседлине поплављене, а купе издвојене у шкољеве. Услед пост-дилувијалног спуштања море је ушло и у доње делове долина, које су такође створене у предилувијуму.

Услед смене доломитских и лесних зона са кречњачким јављају се на Муртеру и извесне хидрографске разлике. Где доломити чине депресије, ту је копањем било лако доћи до издани. Тако је у доломитској депресији, северозападно од села Језера, бунар дубок 5 м. Такав бунар, дубок 3 м., лежи и у широкој доломитској зони на Југозападу. У јесен вода у бунарима јако нарасте, и простори око њих буду поплављени. На издан се налази и у дилувијалним седиментима између Бетине и Муртера. Северозападно од Бетине и североисточно од Муртера ископани су бунари, дубоки до 5 м; у њима је вода сланаста. Сем ове издани у доломитима и лесу, на обали, и кречњачкој и доломитској, и то у нивоу мора, има вруља тј. извора хладне, али сланасте воде. Две такве вруље извиру и лети из рудистичких кречњака југоисточно од Бетине. На доломитској обали, северозападно и југоисточно од Радуча, такве су вруље у валама Сланици и Вучиграђу. У јесен има у овим вруљама више воде, и она је онда слађа. Тада вода извири и у вишим нивоима. Како су ове вруље у врху залива и на дну долина, то у њима подземно истиче она вода, која је раније текла као река и створила долине.

Испод моста, који у Тисном спаја острво с копном, види се, како, при највишем стању плиме или осеке, морска вода тече. 30. августа 1924. године око 8 часова вода је текла са СЗ-а према ЈИ-у, док се истога дана, у 13 часова, није кретала.

Средоземна клима показује на Муртеру извесне црте, које потичу отуда што су и острво и копно на СИ-у релативно ниски. Зимски годинама снег не падне, а кад падне, одмах се истопа. Из истог разлога је и бура слаба, а једино је нешто јача у Бетини. У овом селу преко сламених стогова пребачени су конопци, оплетени од сламе. За њихове доње крајеве привезани су каменови, те тако бура не може дизати сламу.

Поред општих климатских особина, за распоред вегетације од нарочитог је значаја описана смена кречњачких зона са доломитским и лесним.

На кречњачким зонама види се поглавито цбуње, и то везано за дијастроме. Тако је на југозападној кречњачкој зони, где су на дијастромама и танке црнике (приморски храстови); затим на уској зони, која се пружа од Радуча према ЈИ-у, даље на трећој кречњачкој зони, где је купа са црквом Св. Конштанца, и најзад на четвртој кречњачкој зони, на Североистоку. У овој зони, на пунти Црниковцу, на СЗ-у, на дијастромама се види не само цбуње, већ и маслине, поређане у низове. И југоисточно, на дијастромама су цбунови од мрте, глуша, смрике, смрича и т. д. и трава („славуља“), а ређе маслине и црнике у низовима. Местимице су и површине слојева испросецане пукотинама, за које је везана такође трава.

Док су кречњачке зоне под ретком вегетацијом, која је ограничена на дијастроме, те су главе слојева голе и сиве, дотле је у доломитским зонама, које се смењују са кречњачким, биљни покривач непрекидан. Он се развио на растреситом и непрекидном слоју земље, црвенкасте боје, који је постао распадањем доломита. Југозападна доломитска зона,

која чини обалу од вале Сланице до вале Коромашне Луке, сва је под културама маслина, смокава и винове лозе. Оваква се вегетација наставља и даље према Југоистоку, у унутрашњој доломитској зони. Друга доломитска зона, која почиње североисточно од Радуча и пружа се према Југоистоку, такође је под маслинама, смоквама и бадемима. У трећој, језерској доломитској зони, виде се исте ове културе. У равни испод смокава и бадема овде су мале њиве са јечмом, а у равни око бунара, која бива плављена, јављају се чак и мање ливаде.

Још гушћи биљни покривач но на доломитима јавља се на дилувијалном лесу, нарочито у пољу између Бетине и Муртера. По овом пољу су виногради и густе смокве, испод којих су мале њиве јечма и пшенице, и вртови боба. Овакве културе су и на уској зони леса, која се пружа поред обале, од Бетине ка ЈИ-у.

Ове зоне, различне фитогеографски, одређују и привредне прилике. Од највећег је привредног значаја лесни крај. Ту су, на једном истом простору, виногради или њиве са смоквама. Пошто се у јуну пожање жито, место њива са јаве вртови, и као друга жетва добија се поврће. На друго место, по привредном значају, долазе доломитска зона, на којима су маслине или виногради са смоквама. Ове су културе на странама, и отуда на терасама. Према лесном крају и овим доломитским зонама, привредно врло значајним, стоје кречњачке зоне, које су слабе привредне вредности. По њима су трава и џбуње, који служе као паша, а употребљују се и за гориво. Местимице има на дијастромама и маслина. Купе, које чине кречњачку зону на СЗ-у, искрчене су, и кречњачки комадићи сложени у велике зидове. На тако искрченим просторима су ретке маслине и смокве, или мали виногради.

Привредне површине, које леже на самом острву, постале су одавна недовољне за исхрану становништва. Отуда је становништво себи прибавило нове, и на СИ-у, на копну, и на СЗ-у, на шкољевима који леже у продужењу Муртера, и на ЈЗ-у, преко Средњег Канала, на острвима Жуту и Корнату. Тако сељаци из Бетине имају винограде и маслине најпре на полуострву Рату, на дилувијалном лесу, и затим на Модрави, на гребену који раздваја језеро Врану од мора. На југо-западној страни Модраве, на доломитским зонама до мора су маслине и виногради, подигнути на терасама. Северо-источно, на дијастромама су маслине. Североисточно од језера Вране на кречњачкој страни имају појединци забране са шумом и џбуњем. И у доломитској зони око вале Макирине, у атару Злосела, поједини Бетињани купили су винограде. Сељаци из Муртера имају на копну, у Пакоштану, на лесу, вртове са кромпирима, код језера Вране вртове са поврћем и, сем тога, маслине, смокве и винограде на шкољевима, који леже северозападно од острва Муртера, — на Тегини, Малом Винику, Великом Винику, Змијињаку, Радељу итд. На острву Жуту Муртерани имају скоро само паше, и тамо држе стоку преко целе године. У новије доба неки су засадили маслине и лозу. Сељаци из Језера имају маслињаке на острву Каприју, а пашу на шкољевима по Муртерском Каналу, — на Хрбошњаку, Маслињаку, Љутцу, Боровнику, Бисаги итд. Тисно нема на самом острву ни лесне ни доломитске зоне, те су његове привредне површине потпуно ван острва. Оне леже на копну, на Североистоку, и захватају доломитску депресију Ивин-Драћу, кречњачку депресију Дубраву, и синклиналну депресију са алувијалном равни североисточно од Дубраве. У тим су депресијама виногради и маслињаци. Ове су културе најинтензивније у алувијалној равни, а најслабије у рудистичким кречњацима.

Од свих култура сељаци имају највише користи од маслина. У селу Муртеру постоји уљарска задруга, у којој се уље цеди савршеним справама. У томе селу, кад маслине најбоље роде, појединци могу имати око 40 барила уља, иначе око 15. У Бетини, најимућнији људи, при најбољем роду, могу наћи око 100 барила уља, а у Језерима око 50. За домаћу потребу оставља се око 10 барила, а остало се продаје трговцима, који долазе у села, или се носи на продају у Шибеник.

Смокве, које се суше на Сунцу у другој половини септембра, остављају се у сандуке и служе зими као храна. Од лошије осушених смокава пече се ракија. У Бетини поједини људи осуше око 15 квинтала смокава, у Муртеру око 10, у Језерима око 15, и у Тисном, најимућнији, око 17.

Док се сушене смокве употребљују само за храну, дотле се вино и продаје. Највише винограда имају сељаци из Тисног, и најимућнији међу њима нађу 10 до 15.000 кгр. „маста“.

Јечма имају само Бетињани и Муртерани у лесном пољу, које је између њих. Из Бетине 10 до 15 породица нађу јечма за целу годину, а остале за пола године, или и мање. У Муртеру 4 до 5 породица нађу жита за годину дана, а остале купују брашно у Шибенику. У Језерима појединци нађу брашна само за 15 дана.

После воћарства и земљорадње развијен је и риболов. Риба се хвата за домаћу потребу, а кад је се више улови, онда се продаје у Задру и Шибенику.

Ради продаје својих најглавнијих производа, уља и вина, и ради куповине најпотребнијих намирница, а нарочито брашна, становници овог острва одлазе у Шибеник. За куповину стоке иду појединци у Книн. Пре рата долазили су трговци из Ријеке и Трста, и куповали вино. Како су им, даље, површине за исхрану највећим делом на копну или на шкољевима и острвима, то Муртерани одржавају живе саобраћајне везе и са овим површинама. Код Тисног су све ове површине на копну, а скоро ниједна на самом острву; отуда су ове везе код Тисног и најживље. Тисно је са копном спојено само уским мостом, и Тишњани одлазе пешице на рад у јутру, а враћају се у вече. Смокве, „маст“ и маслине преносе „каровима“, којих у селу има око стотине. Тисно одржава ове везе копненим путем, а остала села поморским. У селу Муртеру, на пример, скоро све куће имају бродове, а неке и по 2 до 3. И у језерској луци виде се многи бродови. У Бетини, међутим, не само да има много бродова, већ има и десетак „бродоградитељских“ радњи, које израђују мање бродове, са запремином до 12 тона. У бетинској луци је плитка обала („шквер“), те се готови бродови могу лако спустити у море, или се могу лако извући на сухо ради оправке. Дрво (храстово, јасеново и јелово) набавља се „из Влаха“, из околине Станковца и Новиграда, из велешког приморја и т. д. Данашњи бродоградитељи научили су занат од својих предака, који су се овде доселили са Корчуле крајем 18. века. У околини нема ближе „бродоградитеља“ сем у селу Сали на Дугом Отоку. Један се бродоградитељ одселио 1922. године у Биоград на мору.

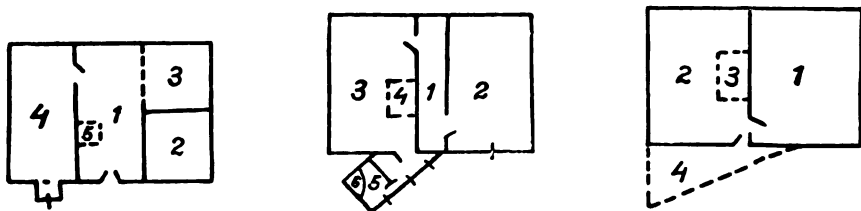
Сеоска насеља на овом острву леже око површина за исхрану. Бетина лежи источно, а Муртер западно од пространог лесног поља. У Бетини су куће на страни кречњачке главичице, да не би запремале плодно поље. Са Истока и Југа њена је лука заштићена вештачким молем. Муртер је потпуно континенталног положаја, и куће му леже на једној преседлини, која има правац С—Ј; источно од те преседлине

је купа Св. Рока, а западно купа Радуч. И Језера су везана за плодну, доломитску депресију. Куће леже уз северо-источни обод депресије, те су тако заштићене од буре. Куће у Тисном леже поред обале.

Муртер, Језера и Тисно су, због свог положаја, издужена и низна насеља, док је Бетина, која лежи на страни главице, гомиластог облика.

Куће су у селима камене, обично на 2 до 3 спрата („пода“).

Као тип описаће се кућа Томе Папеше у селу Муртеру. Први „под“ има камене зидове и таван од дасака. Средњи део у њему узима уско одељење поплочано ситним камењем. Десно су хлебна пећ и кут за дрва, а лево коноба за овце и преграда за магаре. Стубама се узлази на други „под“, у коме су такође зидови камени, а под и таван од дасака. На овом „поду“ је узан ходник, две „камаре“ (за два ожењена брата) и кухиња, у којој је огњиште и отвор цистерне. Стубама, које су у једној соби, узлази се на трећи „под“. И у овом „поду“ зидови су камени, а под и таван од дасака. У њему су две камаре, такође за ожењене синове. Пред једном је „тараца“, на којој се суше смокве. У камарама, поред кревета, су „касунџи“, сандуци, у којима се држе осушене смокве. Кров је од ћерамиде.



Скица 3. Хоризонтални пресеци првог, другог и трећег „пода“ куће Томе Папеше у селу Муртеру. На првом „поду“: 1, ходник; 2, хлебна пећ; 3, место за дрва; 4, коноба за стоку; и 5, стубе; — на другом „поду“: 1, ходник; 2, 3, камаре; 4, стубе; 5, кухиња; и 6, огњиште; — на трећем „поду“: 1, 2, камаре; 3, стубе; и 4, тараца.

Трагови најранијих насеља налазе се у северозападаом делу острва, на обали Храминског Залива: на месту где је црква Св. Госпе виде се зидине, које су сада делимице под морем. Доиста је ово најпогодније место за насеље, јер лежи на обали пространог и дубоког залива, а у близини му је и плодно, лесно поље. Тако је ово место било погодно за развитак и поморства и земљорадње. Највероватније је, да је овде за време римске епохе постојао град Колентон.³

По народном предању од четири насеља, Муртера, Бетине, Језера и Тисног најстарија су прва два; она леже око највећег плодног поља на острву. Први насељеници, по томе предању, дошли су из Вране и населили се у данашњем селу Муртеру, које се звало Срмац. Доцније су неки досељеници отишли у Бетину, село које лежи источно од поља, а други у Језера, село доломитске депресије. Најмлађе насеље, по овом предању, је Тисно. Његови становници су раније живели „на крају“, у доломитској вали Макирани. Почетком 15. века њихово је село, приликом навале Турака, било попаљено, и становници су избегли на садашње место. Преко уске мореузине, која раставља острво од копна, они су начинили мост. Мост се у случају потребе подизао, а непријатељ са копна није могао онда селу ништа учинити.

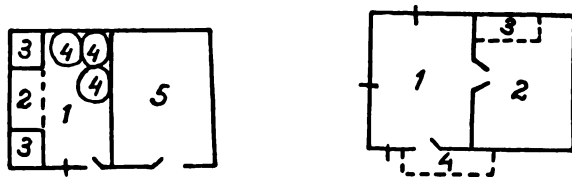
Ово предање о постанку и развитуку насеља врло је вероватно. Доиста најприродније је, да се досељеници с копна прво населе у Муртер, село које лежи поред плодног поља, а није на мору: дотадањи становници копна бирали су и на острву континентално место.

Доцнијим умножавањем становништва насељена је прво Бетина, која своју привредну површину дели са Муртером, па Језера, која имају самосталну привредну површину. После овога, на острву и нема више места за насеља, и привредне површине Тисног леже „на крају“.

Поред овог предања о заједничком пореклу, зна се у сваком селу и за породице другог порекла. Тако је у селу Муртеру велика породица Шикића досељена из Лике. У Бетини предак породице Зукића дошао је почетком 19. века из Петрова Поља у Тисно, а средином истог века из Тисног у Бетину као ковач. У Тисном има породица италијанског порекла, као што су: Оливари, Алборгети, Мазуре и т.д. Оне су већ усвојиле наш језик и наше етничке одлике.

У новије доба стварају се поред мора нова насеља. Неколико стотина метара далеко од села Муртера на обали је Храмина, насеље постало од самог Муртера. Око 1840. године у Храмини су биле свега 4 куће. У новије доба, приликом деобе браће у Муртеру, одељени задругари настањују се стално при мору. Врло многе породице имају и куће у Муртеру и магацине у Храмини, при мору.

Магазин Томе Папеше у Храмини има два „пода“, доњи и горњи. Зидови у магазину су од камена, а под и таван од дасака. На доњем „поду“, у коноби, поред комина су две „каменице“ (камени сандуци за уље), и три бачве за „маст“. На горњем спрату у једној соби су мреже и постеља.



Скица 4. Хоризонтални пресеци првог и другог „пода“ магацина Томе Папеше у Храмини. На првом „поду“: 1, коноба; 2, комин; 3, каменице; 4, бачве; и 5, камара; — на другом „поду“: 1, коноба; 2, камара; 3, кревет; и 4, стубе.

Магазин је чисто привредна зграда. Он се подиже у најновије доба, од како су поједине породице почеле садити маслињаке и винограде по шкољевима. Сваки магазин има и свој мулић, саграђен од наслаганог камења. Свакој задружној породици, која води развијенију привреду, поред куће у селу, потребан је и магазин на мору. Али се дешава, да се неки одељени задругари у магазину стално и настане, и од привредне зграде постане зграда за становање. Као што се у најновије време од Муртера развила Храмина, тако се у исто доба, и из истих узрока, од Језера развило на обали насеље, далеко од села за 200 м., које се такође зове Храмина. Магазини у Језерској Храмини почели су се подизати око 1820. године. Сваке године их је све више. У њима се држи уље, за које се маслине доносе са шкољева, стока, за коју се трава доноси такође са шкољева, рибарске мреже итд. Многи имају и куће у селу и магацине на обали, али су се многи у магацинима стално и населили.

Бетина и Тисно леже на самој обали, те се од њих нису ни развила оваква насеља. Али су у новије доба и од ова два села постала насеља, такође на мору. У Бетини је цела кречњачка главица насељена, и нове куће почеле су се подизати ван села, на обали вале Здравче. Тако је постало ново насеље, Здравче. Оно се развило од 1860. године. Неки Бетињани, којима је у селу постало тесно, испро-

давали су своје куће суседима, и саградили нове у Здрачу. Нови део Тисног зове се Гомилица, и лежи на крају, североисточно од канала. Ове су куће подигли они људи из Тисног, који су радили у Америци. Тишњани иду у Америку тек од 1904. године, и у Америци и на бродовима има их сада до 50. Далеко мање у Америци има Муртерана и Језерана. Из Муртера их данас има у Америци око 12, док их је пре рата одлазило у Америку много више. Језерана има у Америци данас око 8, а до 12 њих раде на парним бродовима.

¹ Geologische Spezialkarte der... österreichisch-ungarischen Monarchie, Z. 30, C. XIII, Zaravecchia u. Stretto.

² D-r Richard Schubert: Erläuterungen zur Geologischen Karte der österreichisch-ungarischen Monarchie, Z. 30, C. XIII, Zaravecchia u. Stretto, c. 19.

³ D-r Grgo Novak: Topografija i etnografija rimske provincije Dalmacije. (Suplemenat Bulletinu Dalmato god. XXXVIII, 1915.), c. 27.

Боривоје Ж. Милојевић.