

mjesto Hvar (što dolazi od grčkog Pharos) imali da zovemo Lijesno (odakle Talijani izvadaju ime Lesina, a lijes znači drvo), a mjesto Korčula Krkar. Za ovu se promjenu naziva ne možemo stoga da odlučimo. „Ako danas imamo mjesto Sulet Solta, onda je to zapravo talijański oblik, a ne srpsko-hrvatski..... Talijanski je oblik potisnuo stari srp.-hrvatski i mi ga — nadodajem ja — u geografiji imamo kao takova¹⁹ da upotrebljavamo.

Dr. Ivo Rubić.

КОСМАЈСКЕ ВАРОШИЦЕ

Од тридесет насеља колико има у Космају (космајски срез Подунавске Области) три су варошице, и то: Младеновац, Сопот и Раља. Оне су насеља скоријег постанка, и интересантне како по начину оснивања и даљег развика тако и у погледу становништва и живота.

Али пре него што пређемо на само излагање, потребно је рећи неколико речи о самој области.

Космај је област која у северном делу Шумадије заузима готово централан положај. Њен административан центар Сопот скоро је подједнако удаљен од Мораве, Колубаре, Саве и Дунава. Претежно земљорадничко-сточарска област, налази се у суседству богате и плодне Крагујевачке и Смедереске Јасенице и Колубаре. Главне комуникације, које Космај везују са суседним областима и удаљенијим крајевима, јесу друм Београд—Крагујевац, који кроз област пролази од Раље до Младеновца. Паралелно са њим иде жељезничка пруга Београд—Ниш. У Раљи се од друма Београд—Крагујевац одваја крак који преко Ропочева и Сопота води за Аранђеловац и даље. Други значајан друм је онај који полази из Београда и преко Лисовића, Бељине и Сибнице излази на друм Аранђеловац—Лајковац. Најзад, у Младеновцу се од главне пруге одваја крак пруге уског колосека за Аранђеловац—Лајковац.

Жељезничка пруга и поменути друмови Београд—Крагујевац и Београд—Раља—Аранђеловац главни су фактор који је био од утицаја на постанак варошица, а богаство области и околине утицали су на њихов даљи развитак. Младеновац и Раља су везани за жељезничку пругу и друм Београд—Крагујевац; Младеновац лежи у долини Великог Луга а Раља у долини истоимене реке, која се овде дубоко усекла. Сопот се налази на спореднијој комуникацији Раља—Аранђеловац, у долини истоименог потока, и од главног друма и жељезничке пруге удаљен је 3—4 километра. Са жељезничком пругом и станицом у Ђуринцима Сопот је везан споредним, локалним путем.

Везане за комуникације, ове варошице имају тип друмских насеља. Куће су груписане и поређане дуж улица, које су делови поменутих комуникација. У главном имају по једну улицу. У Сопоту се од главне одваја друга, која је у ствари део пута који везује Сопот са станицом у Ђуринцима. У Младеновцу поред главне улице, која је део друма Београд—Крагујевац, има и неколико спореднијих. Раља се дели на два дела: на Горњу и Доњу Раљу које раздваја дубока раљска долина. Горња Раља је управо варошица, и њене се куће пружају с обе стране друма, од жељезничке станице па на југ идући ка Ропочеву.

¹⁹ P. Skok: o. c. str. 9.

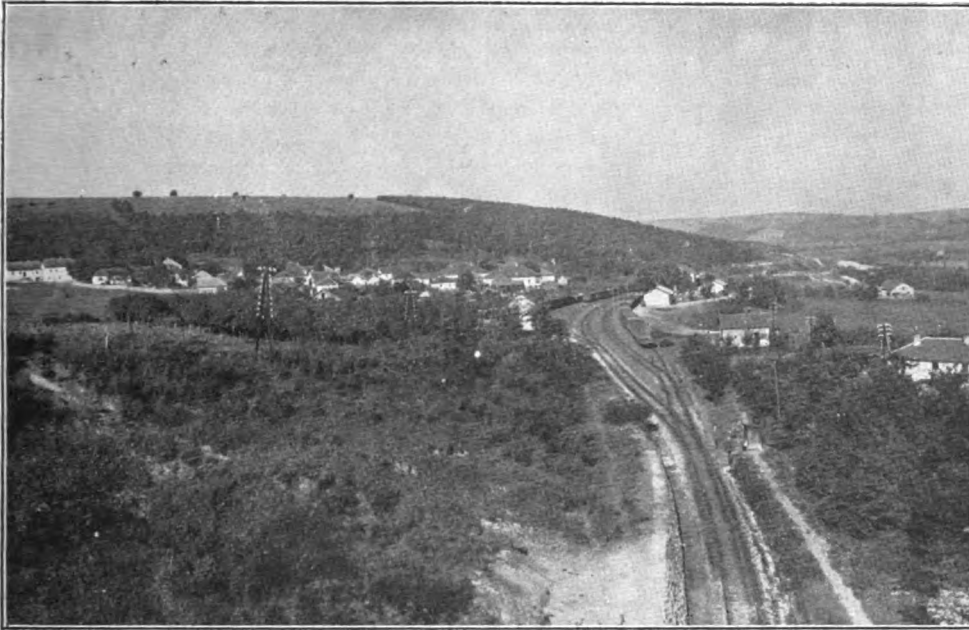
Доња Раља је онај део од жељезничке станице идући долини Раље и даље на Север. У овом делу има група кућа око фабрике цемента са кафанама и дућанима, и то је врста колоније са поглавито радничким становништвом које је запослено у фабрици (фот. 1.).

Заметци космајских варошица биле су друмске механе. До 1882., односно до 1884. године, Младеновац и Раља нису постојали. На њиховим местима биле су ливаде и имања суседних села Младеновца и Парцана. На друму Београд—Крагујевац, а у атару Доње Раље, постојала је једна друмска механа за путнике и кириџије. Тек у времену грађења жељезничке пруге (1882. год.), на месту где је данас жељезничка раљска станица, подигнуте су две бараке, а кад је прорадила пруга, почели су се појединци досељавати, и тако се постепено ово насеље формирало. Са Младеновцем је исти случај. На његовом месту су до 1882. године постојали станови (колибе) села Младеновца. Ти је године, на друму Београд—Крагујевац, а у непосредној близини жељезничке станице, општина села Младеновца подигла механу (данае хотел „Космај“). А кад је прорадила пруга почели су долазити досељеници из околине, и дуж друма и око станице подизати кафане, дућане, радионице, магазе, станове и т. д. И са Сопотом је готово исти случај. На друму, који ту пролази, налазила се само механа (Ск. 1.), која и данас постоји. Како је ту смештена среска канцеларија, из суседних села Ропочева и Неменикућа слазили су појединци подигли куће и дућане и тако формирали ово насеље. Видимо, дакле, да су све ове варошице основане на комуникацијама, да су им први заметци биле механе, и да су се најпре силажењем становника из најближих села, затим доласком и из удаљенијих, формирала насеља која су у почетку била у заједници са суседним селима, па се доцније од њих одвојила и постала варошицама.



Ск. 1. — Механа, која је основа вар. Сопота.

На овај начин постале, све ове варошице имају, као што смо видели, исти тип. Становништво је највећим делом из саме области, а у мањем броју из суседних шумадских села и из других крајева. Први су досељеници у Младеновац дошли из суседних села Младеновца, Влашке, Јагњила, Велике Крсне, Кораћице, Ковачевца, Међулужја и т. д. У току три-четири године, од како је пруга прорадила, насеље је формирано, и од тога доба стално напредује. Од 384 куће (према попису од 31. јануара 1921. год.) у Младеновцу има 269 кућа досељеника из космајских и суседних села. Остало су досељеници из других крајева Краљевине, и то је већим делом покретно становништво (чиновници и радници). Раљу су населили поглавито досељеници из оближњег села Парцана. Од око 40 кућа (колико има данас у Раљи) има 22 куће до-



Фот. Б. М. Дробњаковић.

Фот. 1. — Лево од пруге *Горња*, десно *Доња Раља*.



Фот. Б. М. Дробњаковић.

Фот. 2. — „*Пијаца*“ у *Сојошу*. У врху се види зграда среског поглаварства.

сељеника из Парцана, 8 кућа досељеника из Поповића, 3 из Ропочева, 2 из Лисовића и по једна из Амерића и Велике Иванче (ово су космајска села), затим из Босне и из „прека“. У Сопоту од око 80 кућа долази 22 куће на досељенике из Ропочева, 7 кућа на досељенике из Неменикућа, 23 куће на досељенике из других космајских села, а остало су досељеници из Србије у опште (10 кућа), затим има неколико кућа из Баната, Јужне Србије, Лике и Грчке.

Младеновац и Сопот су проглашени за варошице 1893. а Раља 1923. године. До 1894. године Младеновац је чинио једну општину са селом Младеновцем, када су подељени у две политичке општине. Сопот и Ропчево имали су једну општину до 1903. године, када су се поделили. Раља је до 1925. године била заједно са Парцанима, а те су године подељени у две самосталне општине.

Космајске варошице нису подједнако напредовале. У овом погледу највише се истиче Младеновац. На главној комуникацији и у богатој околини, Младеновац је после оснивања убрзо постао важан економски центар за читаву околину, а доцније и важна саобраћајна раскрсница. Младеновац је пијаца не само за космајска, већ и за многа села Крагујевачке и Смедеревске Јасенице, као и за изванредан број подунавских и грочанских села. Пијаца и вашари (три пута годишње) врло су живи. Из Младеновца се поглавито извози и у знатним количинама жито и стока. Од како је прорадила пруга Младеновац—Лајковац, и даље за Ваљево и Горњи Милановац, Младеновац добија значај као саобраћајна раскрсница и знатно стратегиско место. Због свега овога Младеновац, релативно врло младо насеље, постаје важан економски и саобраћајни центар, коме предстоји све боља будућност.

Од мањега су значаја Сопот и Раља. Сопот је економски центар за ужу околину. Пијачних дана (понедељак) долазе суседна села и на пијаци се продају највише жито и стока, затим дрва, воће, поврће и остали производи. Жито купују мештани трговци, а стоку трговци са стране и извозе преко Ђуринаца (фот. 2.). Удаљен од пруге, Сопот се није могао развити у важан економски центар, као што је случај са Младеновцем. Али у колико нема значај као економски, има га као административни центар. У њему су смештени среско поглаварство, Финансиска Управа, срески расадник, пошта и телеграф.

Раља је најмлађа варошица која у економском погледу за сада још нема готово никакав значај. Пијаца је четвртком, али је слаба. Оно што може да буде од значаја за даљи њен развитак јесу згодне саобраћајне везе, затим фабрика цемента (основана 1902. године), као и војна слагалишта која се налазе у њеној близини.

Као економски центри ове варошице имају поглавито трговачко-занатлиско становништво. Досељеници из најближих села (у којима имају имања) поред трговине и заната узгред се баве и земљорадњом. Врло је мали број становника који се баве искључиво земљорадњом. Има у приличном броју чиновника, нарочито у Сопоту и Младеновцу. Да би имали преглед становништва по занимању, изнећемо податке за Сопот. У Сопоту има 28 трговаца, 10 кафеџија, 5 абација, 6 опанчара, 2 ковача, 2 обућара, 2 пекара, 2 млинара, 1 касапин, 5-земљорадника, 1 берберин, 2 кочијаша, 1 књиџар, 1 лецедер и 18 чиновника.

У погледу живота ова насеља чине прелаз од села варошима. Њихово становништво је прва генерација која је дошла из села. Природом посла везани за села, и у непосредној близини матица из којих су дошли, са којима одржавају сталне везе, нису још изгубили све оне

одлике које су карактеристичне за њихове земљаке. Док се код женскиња народна ношња потпуно изгубила, а примљено је све из вароши, мушкарци су у овом погледу остали патријархалнији. У овим варошицама има становника који се носе исто онако као и космајски сељаци. Има их у приличном броју који се одевају полуварошки-полусељачки, а знатан број је примио варошку ношњу, и то нарочито млађи.

Начин живота је, разуме се, друкчији него у селима. Али се ипак још увек осећају трагови онога што је из села донето. Божић, Крсно Име, Нова Година прослављају се као у варошима али са многим примесама донетим са села. Исти је случај и са осталим обичајима. Ови „варошани“ одлазе на славе, заветине, свадбе и т. д. својим рођацима и пријатељима у суседна села, као што њима њихови рођаци и пријатељи долазе у посету о празницима и светковинама. И тако „варошани“, због својих гостију са села, одржавају и понеке њихове обичаје, а ови опет, угледајући се на „варошане“, примају њихове навике и преносе их у села.

Осећа се ипак да све више превлађује варошки утицај, и већ млађа, друга генерација, изоставља у обичајима и навикама све оно што би је обележило као потомке породица са села.

Па и међу чиновницима има приличан број деце из космајских села. Обично су се по неколико година школовали у већим варошима, али су и као ђаци, за време школских одмора, долазили у своја села и стално са њима одржавали везу. И тако, још млади, под знатним утицајем села, и са навикама које су примили у варошима, долазе као чиновници у ове варошице, жене се често имућнијим девојкама из околине, и живе животом средине у којој су. У овим „чаршијама“ је слабо заступљено, или уопште нема оног становништва, кога у већем броју има у варошицама и варошима старијим по станку у којима се осећају турско источњачки и византиски утицаји. Има само неколико кућа Грка, Цинцара и Јевреја (у Младеновцу 2 куће, у Сопоту 4 куће), али они не само да нису имали никаквог утицаја на „чаршију“, него су неки били под толиким утицајем средине да су напустили своју веру и обичаје и потпуно се претопили. Ова млада и нова насеља патријархалног режима и са становништвом претежно динарског, затим и косовског порекла, у чијим патријархалним карактеристикама има доста примеса западних утицаја, јесу нека врста мостова којима се ове примесе преносе и на околна села у области. Становништво космајских варошица због природе послова којима се баве, принуђени су да често долазе у Београд и друге варошке центре. Из ових места доносе новине, уводе их у своје домове, одакле се оне даље разносе и увлаче обично у имућније домове по селима.

Боривоје М. Дробњаковић,

КИРИЦИЛУК ИВАЊИЧКОГ СТАРОГ ВЛАХА

Кирицилук је био стара и некад једина врста саобраћаја по планинској области око Ивањице. Кирицијало се већином зими, те је овај посао био врло тежак и опасан.¹ За турског времена кириције од

¹ Дмитра, деду Дмитровића из Јасеновице, као кирицију заклали су курјаци на планини Гиљеви код Сјенице.