

Двору, у Чешкој, он је умро 12. априла 1928. године у Лос Ангелесу. Све оне, који су познавали Данеша, дубоко је потресла вест о смрти овога човека, који је био велики по своме уму и сјајан по своме срцу.

Б. Ж. Милојевић.

**Лудомир Савицки.** Почасни члан нашег Географског Друштва, главни секретар II конгреса словенских географа и етнографа, професор Географије на Универзитету у Кракову, Лудомир Савицки умро је 3. октобра 1928. године, у четрдесетпетој години свога живота. Умро је вративши се са научне експедиције по источним крајевима нашег полуострва. 1927 год. с успехом је водио сличну експедицију по Малој Азији, док је 1925. год. путовао по северној Африци, а 1923 по Сијаму и Малајском Архипелагу.

Савицки је испитивао и наше крајеве, и објавио неколико значајних прилога о Геоморфологији наших земаља. Ту на првом месту долази његов рад *Sulla morfologia delle Bocche di Cattaro* (Rivista Geografica Italiana, 1912), објављен у изводу под насловом *Посјанак Боке Кошорске* у „Гласнику Српског Географског Друштва“, св. I. Савицки је први схватио разгранате канале овога залива као потопљене речне долине, и изнео доказе о ранијој флувијалној фази Боке. Даље је Савицки детаљно проучавао глацијалне трагове на Орјену, и та испитивања саопштио у расправи *Die eiszeitliche Vergletscherung des Orjen in Süddalmatien*. (Zeitschrift für Gletscherkunde, 1911). Констатујући да су ледници били више развијени на источној страни Орјена, изложеној бұри, но на западној, Савицки истиче како глацијални феномен зависи не само од количине талога, већ и од температуре ветрова. У расправи *Ein Beitrag zum geographischen Zyklus im Karst* (Geographische Zeitschrift, 1909) Савицки је применио еволуционистичке Девисове идеје на карсни рељеф, и, сем тога, отпочео са издвајањем климатских типова карста, истичући разлике између средоземног и средње-европског карста. До ових општих идеја о карсту Савицки је дошао пошто је претходно детаљно студирао карст у Словачкој, у Севернима и у нашим крајевима.

Ван овога, рад Савицкога је врло разноврстан и врло обилат. Он је испитивао карст у Пољској и Сијаму, глацијалне трагове у Оверњу, Алпима, Татри, Карпатима и Бихару, обалу југозападне Енглеске и острво Цејлон, клисуру Висле и т. д. У морфолошким испитивањима често је чинио поређења између појединих планина, и тако су постале његове расправе о Северним Апенинима и Западним Карпатима, и о Централном Платоу и Бихару. Хидрографски радови Савицкога обухватају језера у Пољској и

на Татри, а антропогеографски становништво и сточарска кретања на Карпатима, и културне прилике у Абисинији. Млади научник овакве огромне активности нашао је времена да уређује „Географски Преглед“, „Географске Новости“, „Радове Географског Института у Кракову“ и да изда „Школски Атлас“!

Не само пољска географија, него географска наука у опште претрпела је тежак губитак смрћу Лудомира Савицког.

Б. Ж. Милојевић.

**Љубомир Јовановић.** Рођен у Смедереву 2(15) IX, 1874, умро у Београду 22. VII, 1928. Пок. Јовановић се школовао у Смедереву, Пожаревцу и Београду, где је од 1892.—1896. на Великој Школи студирао, и дипломирао на природно-математичком одсеку. 1900 положио је професорски испит из Географије и Јестаственице.

Један од првих слушалаца Ј. Цвијића, као млад наставник (1896) одредио се да обрађује Антропогеографију, под утицајем тек започетих радова ове врсте у нас. И радећи у овоме правцу дао је *Млаву*, антропогеографску студију, која је изашла у *Населјима*, књ. II, 1903. Остали су му географски радови популарни.

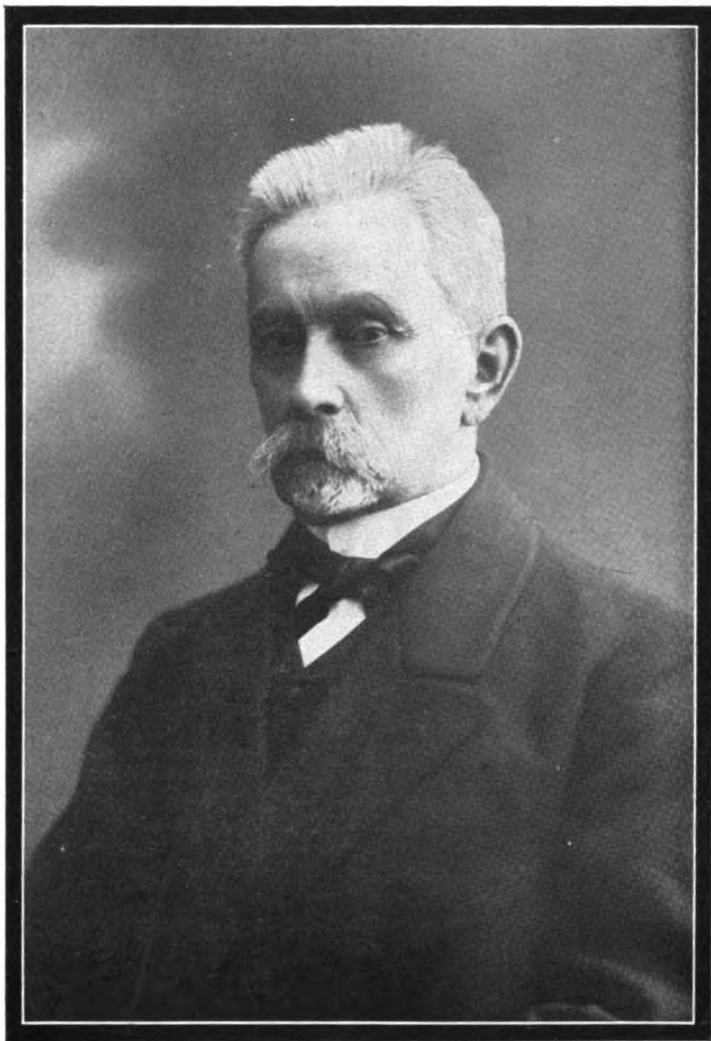
Као наставник Географије истицао се израђеношћу и лакоћом, те је међу колегама имао угледа. Географско Друштво, а нарочито Наставна Секција овог друштва, јако жали прерану смрт пок. Јовановића.

Е. Ј. Цешкић.

**Г. И. Танфиљев.** 4. септембра. 1928. године умро је у Одеси Гавриил Ивановић Танфиљев, професор Географије бившег Одеског (Новоросијског) Университета, почасни члан Географског Друштва у Београду, Руског Географског Друштва, Руског Ботаничког Друштва, и многих других научних установа. Одеско Друштво Природњака,<sup>1</sup> коме је Танфиљев био дугогодишњи председник, у априлу 1927. године, свечано је прославило његову 70 годишњицу; али већ кроз годину дана његов јако ослабљени организам подлегао је тешкој болести, која се изненада појавила и брзо развила. Ипак је Танфиљев до последњег тренутка сачувао величину духа, који је владао у његовом слабом телу, сачувао ватрени ентузијазам у научни рад, којим је горео целог живота, и који га је подигао на тако крупна научна дела, као што је Географија Русије.

Од овог основног дела Танфиљева изашле су четири књиге, од којих је том

<sup>1</sup> Одеско Друштво Природњака посветило је Г. И. Танфиљеву последњи, 44. том (1928) својих „Записки“ (Memoires de la Société des Naturalistes d'Odessa, vol. 44, 1928) где се даје биографија Танфиљева и списак његових радова (№ 1—122, в. година 1896.—1927.); томе списку треба да се додају: *Prof. G. I. Tanfiljev. Zur Entstehung des Tscherkosenbodens und der südrussischen Steppen. mit 1 Karte. Почвоведение (Pedology), XXIII, 1925, № 1—2, p. 5—23.*



Гавријил Иванович Танфиљев  
22. II. 1857. — † 4. IX. 1928.

I и II, део I., о рељефу Европске Русије и Кавказа, опширно приказан у моме реферату, у 10. свесци „Гласника Географског Друштва“. Том II, део 2. садржи преглед рељефа Азијске Русије, а део 3. посвећен је опису земљиног магнетизма, климе, река и језера Русије. Према програму, том III део 1. и 2. треба да садржи опис руских мора, тла биљног и животињског света, човека, и поделу Русије у географске области; ове две књиге већ су готове, и можемо се надати да ће и изаћи, мада је издавање сличних књига у Русији сада доста тешко. У горе наведеном приказу имао сам прилике да изнесем главне особине дела Танфиљева, које може да послужи као врло добар и сигуран извор за упознавање са природом Русије, док за антропогеографска и социјално-економска питања остаје и даље као најбољи извор Географија Русије од Семенова-Тјаншањског. У овом смислу оба дела служе као допуна једно другом.

Многобројни други радови покојног Танфиљева групишу се у главне око следећих питања.

Као гео-ботаничар и педолог, у првим својим радовима, Танфиљев се много задржава на питању о зависности флоре од субстрата. У своме истакнутом и јако познатом раду *Границе шума у Европској Русији* (1894.) Танфиљев, после прегледа распрострањења шума, после поделе целокупне површине шума у области и зоне, нарочито тражи узроке, због којих шуме не достижу обале Леденог Мора на Северу и Црног Мора на Југу. Питање поларне границе шума било је доцније предмет засебне књиге (1911.), где Танфиљев објашњава ову границу као последицу огромног развића маховина, које угушују шуму и потискују је све даље према Југу; развиће тресетишта подиже у исто време ка површини вечито смрзнути слој што је исто тако неповољно за шуме. На Југу Русије шуме покривају северни део лесног платоа (просторе старијих, „преисторијских“ степа), али не иду даље на Југ, ка Црном Мору, где се шири исти лес, већ се јавља појас степа. Танфиљев објашњава ову појаву слабом испраношћу јужног леса од соли, нарочито од карбоната калције и магнезије; овим солима он даје више значаја у ширењу шума него количини талога: на Југу Русије шуме, чим се лес (у горњем хоризонту) нешто ослободи од соли, ипак поступно прелазе у степе. Танфиљев је изнео ово објашњење у првом свом раду (1886.), а по вољи судбине враћа се њему у последњем своме раду (1928.), где, према новим радовима руских педолога, подвлачи, да је калцијум карбонат неопходно потребан услов за формирање чернозема (пошто он фиксира хумате и смањује њихову дисперсну способност), те се чернозем деградира

упоредо са испирањем калцијума под шумама.

Друго питање, коме је Танфиљев посветио више радова, сачињавају студије о пространим баруштинама и тресетиштима у Русији (њихов постанак, склоп, историја, економски значај, методика истраживања новим апаратима). Односно климатских промена, које могу да се констатују у тресетиштима, Танфиљев иде више за Андерсеном него за Серндером.

Треће питање, за чије је проучавање Танфиљев врло много учинио, јесте подела Русије у физичко-географске области. У руској равници види се необично јасно поређане зоне, издужене готово по географској ширини. На основу гео-ботаничких ознака Танфиљев разликује следеће области и појасеве, идући од Севера према Југу: I. *Северна Европска Русија или област јеле*. 1. Појас тундре: а) тундра од тресета, б) песковита тундра, в) глиновита тундра и г) каменита тундра. 2. Појас баруштина и тајге. 3. Појас суводола и мешовитих шума: а) област суводола, б) област Полесја и в) област Јужног Урала. II. *Јужна Европска Русија или област сивеја* (старијих, преисторијских и млађих). 4. Појас бледог тла, на лесу. 5. Појас чернозема: а) предстепје или појас испраног чернозема, б) појас непрекидних степа са черноземом. III. *Аралско-каспијска цустиња*. IV. *Јужна обала Крима*.

Ова подела изражава доста тачно природне особине Европске Русије и ужива признање од стране многих руских стручњака.

Знатан део радова Танфиљева садржи описе његових многбројних путовања, која обухватају области од обале Леденог Мора до Закавказије, и од Пољске до Западног Сибира. Као тачан, широко образован и оштар посматрач, Танфиљев је проширио и удубио погледе руских географа на многе природне особине ових крајева.

Танфиљев се живо одазивао потребама пољопривреде и посветио је њима читав низ својих радова (прва, 1901 г., педолошка карта Русије у размеру 1 : 2.500.000 у сарадњи са Сибирцевом, и Ферхмином; географија културних биљака; зависност плодности од природних особина Јужне Русије; програм за истраживање земљишта и т. д.).

Овај кратак преглед радова довољан је да покаже колико тежак губитак за руску науку и културу чини смрт Г. И. Танфиљева.

В. Ласкарев.

Едуард Брикнер. Брикнер је пореклом из петроградске немачке породице, која је чешће одлазила код родбине у Немачку, па је, једном таквом приликом, рођен у Јени 29. јула 1862, као фински поданик.