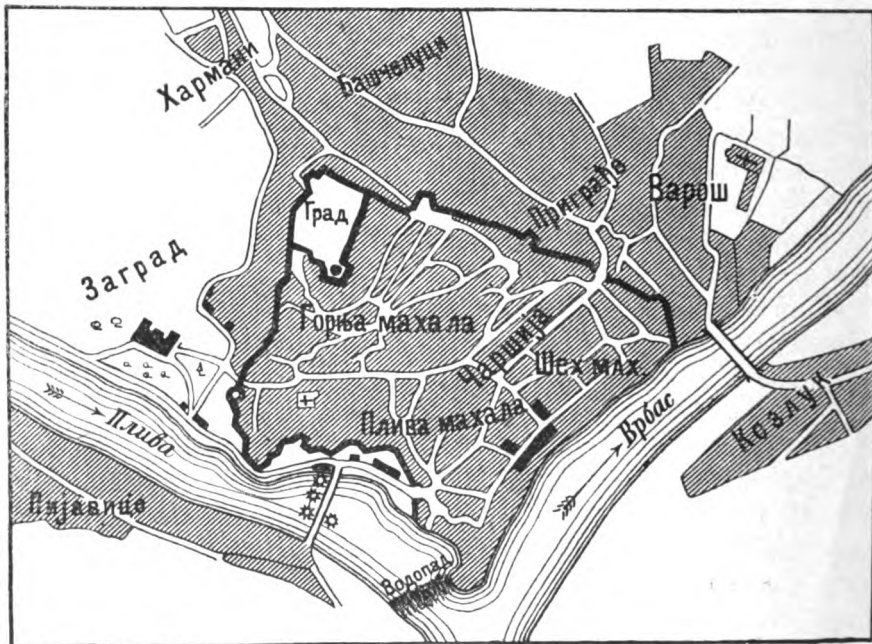


Ј А Ј Ц Е

Положај.

Јајце лежи на ушћу Пливе у Врбас. Плива, великим шумом пада низ седрени одсек, висок 30 м. Северно, у углу између Пливе и Врбаса диже се издвојени брежуљак, на коме лежи Јајце.

Саобраћајни положај, заједно са топографским, заштитним, највише је утицао на постанак и развитак Јајца. Долином Врбаса, с једне



План Јајца; размер 1:7000

стране, води пут преко Бања-Луке даље на Север, а с друге на Југ. Према Западу један пут иде долином Пливе, но најважнији пут од Јајца према Јадранском Мору иде преко Бугојна и избија на море у Сплиту. Према Истоку, у долину Босне, пут иде од Доњег Вакуфа преко Травника, држећи се лашвине долине.

Сви су ови путеви били од великог значаја за Јајце у његовој прошлости. Данас, долином Врбаса и према Северу и према Југу воде

колски путеви; на Запад, долином Пливе, и на Исток долином Лашве, воде железнички путѐви.

Издвојени брежуљак који се диже између Пливе и Врбаса представља добро природно утврђење. Врло су му стрме западна и јужна страна, док је на Истоку високи одсек врбасове долине.

Тип.

Јајце представља средњевековни град, у коме се осећају турско-источњачки утицаји. Тврђава на врху брежуљка, видови који опкољавају брежуљак, куле и капије у зидовима, куће са високим крововима од шиндре које се дижу једна изнад друге, пењући се уз страну, — чине да је изглед Јајца врло изразит.

У вароши се и сада могу издвојити два главна дела: тврђава и подграђе. Тврђава, као што је речено, лежи на врху брежуљка. Од ње се одвајају зидови, који опкољавају град са Запада, Севера и Југа. Овај део, обухваћен зидовима, јесте подграђе. У њему су, више, куће за становање, а ниже радње. Радње су највећим делом дуж друма, који води с једне стране ка Бања-Луци, а с друге ка Травнику. Варош се простира и ван зидова градских, и то на Северу и Североистоку.

Како варош највећим делом лежи на брежуљку или на странама брда, то су улице стрме. Куће су у подграђу једна изнад друге, јер леже, као што је речено, на стрмим странама.

Старије куће су турско-источњачког типа, и дућани су са ћепенцима; новије куће, подигнуте после Окупације, под утицајима са Севера, јесу модерне. Куће су највећим делом прављене од седре, којом околина обилује. Пошто је земљиште стрмо, куће су обично с доње стране више него с горње: куће имају у приземљу подрум (који је код муслимана често штала), и спрат за становање.

У вароши, поред Чаршије, имају три махале: испод тврђаве Горња Махала, уз Врбас Шех-Махала, до Пливе Плива-Махала. Све су ове махале у подграђу. Изван зидова градских на северној страни су: Варош, са фрањевачким самостаном; Приграђе, где су трговине дуж главне улице т.ј. дуж поменутог бањалучког друма; Башчелуци, Катина и Хармани. На Западу, иза града је Заград са железничком станицом. На Југу, преко Пливе су Пијавице, а на Истоку, преко Врбаса, Козлук.

Постанак.

Јужно од Пливе, у близини данашњих Пијавица, нађени су остаци преисторијског доба. Околина Јајца, састављена од седре, и пуна пећина, пружала је најранијим становницима природне станове. У самом Јајцу нашло се, при грађењу кућа, на остатке из римског доба. Али је Јајце добило значај тек у Средњем Веку.

1380. год постао је великим војводом Пливске Жупе и Доњих Крајева Хрвоје Вукчић. Центар Доњих Крајева био је град Сокол (данас село Соколац) на Пливи. 1403. године постао је Хрвоје херцег сплитски,

и тиме господар области, која се простирала од Сплита до Угарске. Хрвоје је највише боравио у својој дедовини Босни, где се најсигурније осећао.

Како град Сокол није имао повољан заштитни положај, херцег нареди да се сагради град на таквом месту које ће на јужној страни имати лакше везе с приморјем, а на северној, према Угарскј, бити што заштићеније. Такво место, које је имало да постане главни одбранбени и економски центар Доњих Крајева, подигнуто је у Јајцу. Не само да је ово место било повољно заподизање утврђења, већ је имало и повољне саобраћајне везе: пут до Сплита био је релативно погодан, а прилаз са Севера, од Угарске, био је отежан теснацима у долини Врбаса.

Сокол није имао овакав заштитни положај, и изгубио је свој значај. Бугојно је имало повољнији саобраћајан положај но Јајце, али није било од природе заштићено, и због тога није могло заменити Јајце.

Тврђаву су саградили далматински зидари између 1391.—1404. год. по наређењу Хрвојеу. Од тада важност Јајца, под утицајем политичких прилика, постаје све већа. Како се од тог доба око њега и у њему одигравају важни историјски догађаји, оно се стално помиње.

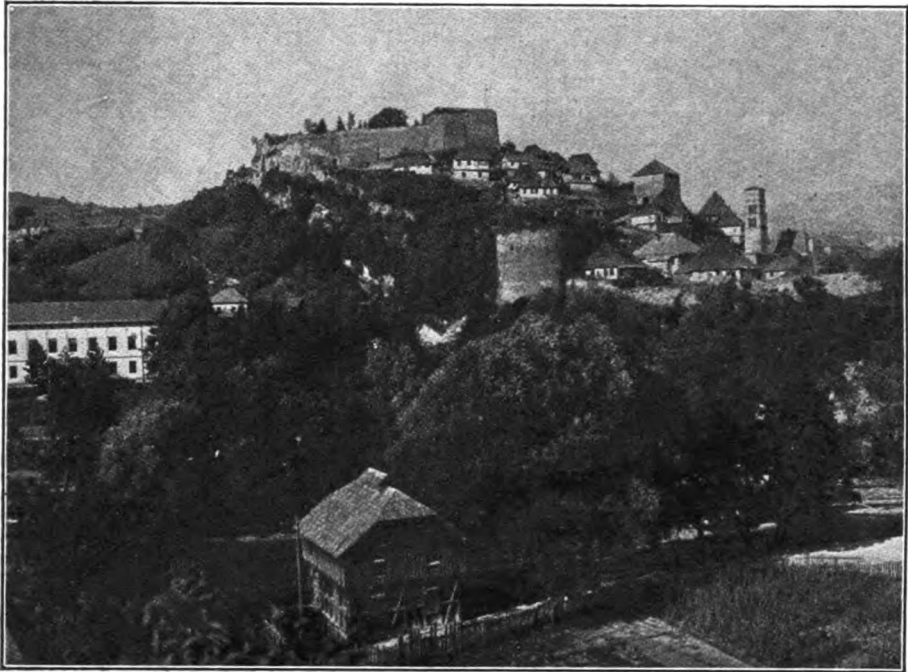
Хрвоје је, тежећи да постане независан господар своје области често долазио у сукоб с једне стране с босанским, а с друге с угарским краљевима. Али је баш тада и Турска све више утврђивала своју власт на Балканском Полуострву, и ширила се све више на Север. У таквим приликама било је потребно имати јако, заштићено место; такво је било Јајце. Његова околина била је пуна мањих утврђења, која су му служила као спољашње, одбранбене тачке.

Економски развитак.

За владе Хрвојеве Јајце је било у живом саобраћају са Сплитом. Оно се економски нагло дизало, јер је било центар Хрвојеве државе. Трговина му је била врло жива. После смрти Хрвојеве босански краљеви су, због све јачег утврђивања Турака у Босни, и њиховог ширења на Север све више боравили у Јајцу. Последњи босански краљ, Стеван Томашевић, премешта престоницу у Јајце, у један од најсигурнијих градова.

Јајце тада достиже свој највећи економски развитак. У вароши је било много настањених трговаца из Сплита, Дубровника, и других места у Далмацији. У граду је становао господар са великашима, а у подграђу трговци и занатлије, већином Сплићани и Дубровчани. Ван подграђа живели су кметови и пастири, који су се бавили земљорадњом и кирицилуком. Роба се добављала из Сплита, Дубровника и Млетака, и из Јајца разносила по околини.

Тако је Јајце, за кратко време, достигло врхунац свога развитака. Али његова слава није трајала дуго, јер Турци обраћају пажњу на овај град. Он је био уједно и главна одбранбена тачка на Југу Угарске. Турци нападају изненада Јајце, и лако га заузимају. Од тог доба Јајце добија



Град Јајце



Град Јајце: кайија у градском зиду

особито значајну улогу. Угарска је сада широм отворена упадима Турака. С тога Угри, помагани Папом и Млечићима, настоје дазаузму Јајце. Од тада се воде борбе између Турака и Угара око Јајца.

За време угарске владавине Јајце је врло важна тврђава, али економски опада. Овај богати средњовековни град, са развијеном трговином, све више сиромаша. Трговачке везе са Сплитом нису више биле тако живе, а саобраћај на Северу био је нападима турским јако отежан. Једино су се још држали занати, који су били у вези са војничким потребама, као: пушкарски, стрељачки ит.д. Уз то је био развијен кирицилук. Грађани су сиромашили, јер је трговина била несигурна. Често су трпели глад, јер околно земљиште, због борби, нису могли обрађивати; намирнице је често пута било немогуће увести.

После дугих борби Турци су заузели Јајце 1528. године. Од тада Јајце губи свој значај, јер је поприште ратних догађаја помакнуто на Север. У Јајцу је било нешто турских власти. За време Турака, у подграђу, у коме су сад становали сами муслимани, није било много трговина; од занатлија је било највише бербера и хлебара. Муслимани су се слабо бавили трговином; они су били поседници земље, коју су им кметови обрађивали.

За турског времена хришћани нису смели у подграђу становати. С тога се варош све више ширила ван подграђа. Роба се највише добављала из Бања-Луке, Сарајева и Цариграда. Извозена је стока, млечни производи, кожа и вуна. Увозило се жито, највише из Бања-Луке. Два пута годишње држани су вашари: о Ђурђев-дану и Михољ-дану. На њих су долазили трговци из Бања-Луке, Травника, Сарајева и других места. Јајачки трговци су обично тада куповали робу која им је била потребна за целу годину. На вашарима је продавана стока, сточни производи и занатске израђевине. Најразвијенији су занати били: абацијски, кујунџијски, ковачки, терзијски ит.д.

У граду су били ханови, које су издржавали бегови. У њима су одседали путници, кад су долазили послом у град, и имали све бесплатно. Највише су се бавили трговином и занатима хришћани. Они су, уз то, обрађивали земљу, која се најчешће налазила поред самих кућа. Бавили су се и кирицилуком, а неки су служили код имућних муслимана.

После Окупације Јајце се у неколико мења. Хришћани се од тада почињу насељавати и у подграђу. Почињу се осећати утицаји са Севера, нарочито у грађењу кућа. Трговина се више обрће Северу, али се не превиђају ни везе са Цариградом. Трговином се сада баве и муслимани.

Најважнија тековина из доба аустријске управе јесте електрична фабрика, која се налази мало даље од водопада, уз Врбас. Искоришћен је одсек водопада, и пад повећан тиме, што се вода доводи каналима из вишег дела речног корита, из Горњег Језера пливског. Пад воде износи 75 м. Фабрика израђује феросилицијум, хлор, лужни камен и карбид. Феро-силицијум се прави од белутка и дрвеног угља.

Белутак се добавља из Бусоваче, а дрвени угаљ из стругара, којих у овој шумовитој околини, има много. Хлор и лужни камен праве се од кречњака, који се копа из брда Ћусине више фабрике. Спајањем хлора и лужног камена добија се карбид. Феро-силицијум се извози у Аустрију, Немачку, Француску, Енглеску, Јапан и т. д., а хлор, карбид и лужни камен не извозе се ван граница наше краљевине. У фабрици ради око 600 радника. То су већином сељаци из околине, делом Јајчани, затим Немци чиновници или занатлије.

Историјске знаменитости и водопад чине Јајце и околину привлачним. Лети долазе странци (Енглези, Американци, Немци и т. д.).

Становништво.

За владе Хрвојеје и за време босанског краљевства у граду су, као што је речено, становали владалац и великаши. Трговци и занатлије, Далматинци и Млечани, били су насељени у подграђу, док је сиромашнији свет живио ван бедема; то су били домаћи људи, који су се бавили кирицилуком и земљорадњом.

Одмах по паду Босне у турске руке многи великаши и трговци су побегли, а многи примили Ислам. Они су много допринели да краљ Матија заузме Јајце, и одмах су напустили мухамеданску веру. За владе Угарске много је становника изгинуло у борбама с Турцима, а многи су помрли од глади, тако су Турци, заузевши град, нашли у њему мали број становништва. Богомили су примали Ислам, а католици су се одржавали радом фрањеваца. По једном путопису од 1626. године Јајце је имало 300 турских, и 15 кршћанских кућа.

Највероватније је да су муслимани највећим делом староседеоци, док је остало становништво досељено. Католичко становништво се насељавало нарочито пред Окупацију, кад је у вароши била већа безбедност него по селима. Пред Окупацију у граду је био скоро подједнак број муслимана и католика. Католичко становништво се такође мењало, јер су многе породице изумрле за време куга, које су владале 1731., 1741., 1783., 1796. и 1814. године.

Најстарије муслиманске породице су ове: Адемковићи, Агићи, Ашчићи, Башимановићи, Биоковци, Бибићи, Бубрићи, Буреци, Ђејвани, Ђелхасићи, Џабићи, Џафери, Еминифендићи, Емрићи, Ђулићи, Халиловићи, Хациосманићи, Хајдари, Хамури, Халвићи, Хациавдићи, Хациалићи, Хацићи, Хоџићи, Хрњићи, Јолде, Кавлаци, Кахвеџићи, Калићи, Капетановићи, Кајме, Кељалићи, Клике, Кожбези, Крпе, Кршлаци, Кришће, Курићи, Куленовићи, Лакани, Маџе, Мачци, Мухаремовићи, Макићи, Међе, Мешићи, Мензилџићи, Мехмедспахићи, Мучићи, Мулаомеровићи, Муслије, Муфтићи, Мулалићи, Музури, Мујичићи, Неслановићи, Нухановићи, Окићи, Омербеговићи, Омерспахићи, Османовићи, Окићи, Пенези, Попаре, Попаје, Русте, Сарачи, Сарачевићи, Сахачићи, Сардупаловићи, Сејдићи, Софтићи, Спахићи, Шарићи, Шљиве, Тирићи, Тузлићи, Тутуше, Туцалије, Заћирагићи, Зјаје, Зумићи и Жужићи.

Старе католичке породице су ове: Анђићи, Бешлије, Бојчетићи, Црнокићи (Билани, Злоковићи), Ћосићи, Филиповићи, Илићи, Јерановићи, Јурићи, Креше, Павлићи, Шимићи и Јелице (Мартиновићи).

Досељене муслиманске породице, пре Окупације, јесу ове: Шамићи из „Шама“, Халићи из Турске, Целадиновићи из Арбаније, Ружидовићи из Призрена, Церићи из Санског Моста и Малкочи из Језера код Јајца.

Католичке породице, досељене пре Окупације, јесу ове: Билићи и Медићи из Ливна, Думанчићи, Љубези и Ловрићи из Купреса, Матекале из Кијева (у Далмацији), Синчићи, Вујићи и Гргићи из Херцеговине, Цвитановићи из Днолука (у околини Јајца), Ловрићи из Вагана (у околини Јајца) и Брзаци и Пруди из околине Јајца.

После Окупације доселиле су се ове муслиманске породице: Авдагићи из Бања-Луке, Борићи из Мркоњића, Џубе из Крезлука (у околини Јајца), Целалиловићи из Доњег Вакуфа, Екимовићи из Зенице, Хамзагићи из Бугојна, Херцеговци из Стоца, Љубовићи из Невесиња, Радовци из Гламоча, Шеховићи из Прозора, Гафтићи и Самуковлије из Травника.

Католичке породице, досељене после Окупације, јесу ове: Первани и Марјановићи из Ливна, Першићи, Жегарци и Узелци из Лике, Шојати из Сења, Маноле из Сплита, и Манделци из Словеније. Из околних села доселили су се: Мишковићи, Баковићи и Дујићи из Лисковице, и Зечеви из Шибенице.

У Турску, после Окупације, одселиле су се ове породице: Сексановићи, Шљиве, Тирићи, Софтићи и Музури, али су неки њихови чланови остали и даље у Јајцу. После Светског Рата одселили су се из Јајца: Триге у Бугојно, Шкрге у Травник, Хаљете у Сарајево, Мулабдићи у Винац, и Шиповци у Шипово.

Православних породица је свега три: Делићи, досељени из Херцеговине, Глушци досељени из Приједора, и Јанковићи, досељени из Кључа; сви су дошли пре Окупације.

Знатан део становника после Окупације привукао је рад у фабрици, и мало живља трговина.

Христина Бричић.

RÉSUMÉ

VILLE DE JAJCE.

La ville de Jajce est située sur une colline isolée au confluent de Pliva et de Vrbas. De là une route mène au Nord par la vallée de Vrbas vers Banja Luka, et une autre au Sud par Bugojno vers Split, de même que par la vallée de Lašva vers Sarajevo. Ces communications, de même que sa position fortifiée, était d'une très grande importance pour la ville de Jajce.

La ville est du type de Moyen Age, avec les caractères turques — orientaux. La forteresse est au sommet de la colline; au-dessous d'elle est le quartier, le tout encint de murailles. Les maisons ont des toits en bois

élevés; au parterre sont les boutiques et les magasins, et à l'étage sont les habitations. La ville s'étend même au-delà des murailles. Les maisons plus anciennes sont du type turc-oriental; les maisons plus récentes sont du type moderne.

On a trouvé à Jajce des ruines de l'époque romaine. Mais la ville devient importante au Moyen Age seulement. Hrvoje Vukčić, duc („herzog“) de Donji Krajevi, fait bâtir la ville dans la période de 1391 à 1404. Par suite des circonstances politiques de l'époque, l'importance de Jajce devient de plus en plus grande. Elle devient en même temps un centre économique important. A la suite de la poussée turque, le dernier roi de Bosnie, Stjepan Tomašević, transfère la capitale à Jajce. C'est alors que la ville atteint le plus haut point de son développement politique et économique. Une fois prise par les Turcs, la ville devient le centre de la poussée turque vers le Nord. Pendant le règne des Hongrois Jajce devient une forteresse importante, mais déperit économiquement. Reprise par les Turcs, Jajce perd toute son importance. Pendant le règne turc, la ville s'étend en dehors de l'enceinte, où s'installent les chrétiens auxquels on défendait de s'établir à l'intérieur de la ville. Le commerce se fait avec Banja Luka, Sarajevo et Constantinople; on exporte les bestiaux et leurs produits, les produits des arts et des métiers; on importe le blé.

Après l'Occupation, les chrétiens arrivent à s'établir dans l'intérieur de la ville même, et le commerce gravite vers le Nord. C'est alors que l'industrie électrochimique se développe: la production de ferrosilicium, de chlore, de potasse et de carbure.

La population de Jajce change fortement sous le règne des Turcs. Les anciens habitants émigrent en masse, et le reste devient musulman. Les musulmans actuels sont très probablement des anciens habitants; les catholiques sont les immigrants récents. Il n'y a actuellement que trois familles de religion orthodoxe.

Hristina Bričić