

Г Њ И Л А Н Е

Положај

Гњилане лежи у североисточном делу горњоморавске котлине, на речици Добруши и њеној притоци Бањи, индиферентној терми, која извире одмах северно од вароши. Са источне стране поред саме вароши протиче речица Станишорка, која је као и Добруша, притока Јужне Мораве.

Гњилане је у средишњем делу области Горње Мораве, Изморника и новобрдске Криве Реке, а на средокраћи између јужног дела Косова Поља и моравско-вардарске удолине. Оно је управо на краку скадарско-призренског, односно старог зетског пута, који је од Косова преко горњоморавске котлине ишао ка Врању и даље на исток. На западној страни, преко спојених долина Шаранске и Мраморске Реке, Гњилане је у саобраћајној вези и са северним делом Косова Поља. А преко превоја на Скопској Црној Гори, путевима за Прешево и Куманово, Гњилане стоји у директној саобраћајној вези и са Повардарјем. Оно дакле лежи и на краку босанског пута који се од Приштине одваја и преко горњоморавске котлине и Скопске Црне Горе избија у кумановско-прешевску област.

Постанак и прошлост

За средњевековне српске владавине Гњилане се као село и то под именом Гнивљане и Гњилане (m.pl.) помиње у једној повељи кнегиње Милице и синова јој Стевана и Вука¹⁾. Народ по предању зна да је Гњилане пре 150 година било за 300 метара западно од садашње вароши на месту *Петиговцу*. Ту је „побијен камен” од 1.5 м. висине, у облику менхира, а до њега вири из земље плочаст камен, ижљепљен као жртвеник. Народ мисли да је ту била црква неког старог насеља које је било на *Гарвану*, северозападно од вароши, где се и сада при орању наилази на цигле и темеље од кућа.

У гњиланском крају се 1342 г. бавио краљ Душан и тада у њему („оу Моравѣ”) издао повељу цркви св. Николе Мрачког²⁾. Неки мисле да ће ова *Морава* бити исто што и Гњилане.³⁾ Као сигурно се зна само

¹⁾ Monumenta Serbica, стр. 263 и 264. ²⁾ Ibid., стр. 117. ³⁾ Ст. Новаковић: Законски споменици, Београд 1912, стр. 408 и К. Н. Костић: Наши нови градови на југу, Београд, 1922, стр. 126.

то да су се у то време Моравом називали Горња Морава и Изморник, садашње области око Гњилана⁴⁾). И турски географ *Хаџи Калфа* у првој половини 17 века помиње Мораву као кадилук у вучитрнском санџаку, а на положају између кадилука Јањево, Ново Брдо и Качаник⁵⁾). На том положају је данашња област Горње Мораве, у којој се на северо-источном крају налази Гњилане. Али код Хаџи Калфе није јасно да ли је име овог кадилука дато (или забележено) по имену области или по неком месту, у коме је било седиште кадилучке власти. У путопису *Курипешића* из 1530 године помињу се суседна села *Ливоч*, *Ропотово* и *Понеш*⁶⁾) док о Гњилану нема помена. Исто тако се у једном запису из 17 века као пети конак на путу из Новог Пазара у Цариград помиње Пасјан⁷⁾) данашње село Пасјане, за шест километара јужно од Гњилана. Гњилане је свакако морало бити тада мање и незнатније место од поменутих суседних села, ако већ није било уништено или расељено.

О садашњем Гњилану је *Тодор Станковић*, по народном предању забележио да је постало око 1750 године и да га је основао *Бахти бег Џинић*.⁸⁾ Међутим по *Хану* Гњилане је постало при крају друге деценије прошлога века, јер он још 1858 године каже да је Гњилане постало отприлике пре 40 година.⁹⁾ У ствари Гњилане је старије него што Хан каже, јер се оно на прелазу из 18 у 19 век помиње као велико село — варошица.¹⁰⁾ Али оно није ни толико старо како је Станковић забележио. По предању Турака на Новом Брду, као и по општем народном предању у Гњилану и гњиланском крају, а нарочито по предању самих Џинића у Гњилану, оно је постало пошто је на Новом Брду престала судско-административна власт, односно пошто су Џинићи приграбили сву власт новобрдског краја у своје руке. Џинићи су се доселили на Косово из северне Арбаније у 18 веку. Њихов је род био толико јак да је збацио с власти турске спахије у Приштини и сву власт над Косовом узео у своје руке. Тада немоћна турска влада морала их је признати и одобрити им заповедништво на Косову. Из тежње да своју власт прошире, они доцније пређу на Ново Брдо, кадију смакну, дигдара убију, па се прогласе господарима целе новобрдске казе, у коју је тада улазила и гњиланска Морава. Турци на Новом Брду и сада показују гроб неког Абдул Фетах ефендије бин Али ефендије који је умро 1178 (1764) године и за кога кажу да је био последњи новобрдски кадија. Свакако да је то гроб последњег новобрдског кадије који је сахрањен на Новом Брду, иначе знамо још о једном доцнијем кадији, *Ибрахиму Хасану* који је и 1186 (1772) године обављао своју кадиј-

⁴⁾ „Насеља”, књ. 28, стр. 6.

⁵⁾ Споменик С. к. а. XVIII, стр. 59.

⁶⁾ Rad J. a. z. u. LXI, стр. 180 и 193.

⁷⁾ Љ. Стојановић: Стари српски записи и написи, II, 4601.

⁸⁾ Путне белешке по Старој Србији. Београд, 1910, стр. 9.

⁹⁾ J. G. Hahn: Reise von Belgrad nach Salonik, Wien, 1868, стр. 143.

¹⁰⁾ К. Н. Костић: op. cit., стр. 143.

ску дужност на Новом Брду.¹¹⁾ Гњилане је дакле могло постати тек после овог кадије, око 1780 године, тако да је после 20—25 година, на крају 18 века, могло бити велико село — варошица.

При доласку Цинића у новобрдски крај, седиште управне и судске власти било је у подграђу Новог Брда, у данашњем селу Бостану, па га и Цинићи испрва задрже као седиште своје власти. Ново Брдо је тада изгубило сваки трговачки значај. Рударство његова краја је већ потпуно престало. Оно је заједно са својим подграђем било у сталном опадању. А тежња Цинића је била да од административног центра овога краја подигну веће насеље привредног значаја, варош. Ново Брдо у планинском крају, уз то угрожено блиским арбанашким насељима, то није могло бити. Шта више Циниће су на Новом Брду почели узнемиравати Арбанаси суседних села. После трогодишњег бављења у новобрдском подграђу Цинићи се преселе у Прилепницу, али и ту, пред самом планинском облашћу Криве Реке, не буду на миру од Арбанаса. Тада им је избор пао на Гњилане, у моравској равници, у којој је Арбанаса било врло мало. Не зна се да ли су уопште узимане у обзир тада згодне саобраћајне везе овога места. По напуштању Прилепнице, у којој су остали неколико месеци, Цинићи прелазе у Гњилане и у садашњој *Беглерској* или *Цинића Махали* подигну конак и кулу за одбрану.

У ствари Цинићи нису основали нити обновили Гњилане, већ су га само преместили. Оно је тада било западно од садашњег Гњилана, на Петиговцу и имало 5—6 кућа. Те су куће Цинићи тада преселили у близину својих конака и тако у данашњем *Чивл'ку* или *Чивл'чкој Махали* створили свој чифлук. Одмах за тим настаје живо старање Цинића да од овог свог новог административног центра створе што веће и напредније место.

Близина Новог Брда, познатог старог рударског и трговачког града, сметала је да се раније Гњилане или које друго место из његове близине у моравској равници развије у веће и важније место, јер су све саобраћајне линије скретале ка Новом Брду. Тек опадањем Новог Брда и стицањем ових социјалних прилика Гњилане је, поставши административни центар, због повољних саобраћајних веза могло добити и привредни значај и постати привредно средиште и Мораве и новобрдског краја. Гњилане је у ствари заменило Ново Брдо, и то у административном погледу потпуно, а у привредном донекле. Оно се за неколико деценија рачунало као седиште административне власти не гњиланске, већ новобрдске казе. Па и у народу кад се хоће да истакне да је Гњилане нова варош, скорашњег постанка, каже се да се оно у „ћутуку“ (у корену, у Стамболу) све доскоро водило под именом Новог Брда. Потврду овог народног знања потврђује нам податак из једног

¹¹⁾ Тапију коју притежава арбанашко село Буковик у срезу гњиланском, као докуменат о купљеном земљишту, потписао је овај кадија. Тапија је у рукама кмета, као старешине села.

турског годишњака од 1855 год. у коме се види да се Ново Брдо изједначује с Гњиланем: *Novo Brda autrement dit Guilan.*¹²⁾ За време Џинића Гњилане је било подређено Приштини у којој је било главно седиште њихове власти. Власт Џинића је престала 1865 године када је Турска, покоривши све оваке самозване господаре, завела управу са својим чиновништвом.¹³⁾

За власти Џинића су устаници Хусеина Градашчевића из Босне под вођством Крупе капетана заузели Гњилане у фебруару 1832 год. Њих је ускоро протерао одатле Јашар паша (Џинић) из Приштине.¹⁴⁾ Догађај је био незнатан, те није остао у народној успомени. За време српско-турског рата 1877—78 г. у Гњилане је 23 јануара 1878 г. ушла српска војска, али је после 23 дана враћено Турској.

Последњих деценија турске владавине Гњилане је било касаба (варош) и седиште власти гњиланске казе у саставу приштинског санџака, косовског вилајета. По ослобођењу, указом од 23 јануара 1914 године, Гњилане је такође увршћено у ред вароши. Гњилане је сада среско место за срез гњилански.

Топографски развитак

Пошто су се Џинићи населили у данашњој Беглерској Махали и преселили 5—6 српских кућа из старог Гњилана на Петиговцу у данашњи Чивл'к или Чивл'чку Махалу, довели су још неколико српских кућа из околних села, па и њих као своје чифчије населили у овом свом чифлуку. Ове су две махале (Беглерска и Чивл'чка) најстарије махале садашњег Гњилана. Између њих је било празног простора више од стотину метара. Да би што пре увећали Гњилане Џинићи објаве да ће свако, ко се жели населити у Гњилану, добити земљу по врло јефтиној цени. Тад се у Гњилане почну досељавати Срби из горњоморавских, изморничких и криворечких села и Турци са Новом Брда. У почетку 19 века, 1807 г., Гњилане је већ имало око 200—300 кућа. Барон Божур га назива великим селом — варошицом, која има само неколико група кућа. Турци су се насељавали у данашњој *Цами-Махали*, а више турске групе кућа, у данашњој *Циганској Махали*, насељавали се муслимански Цигани. Осим оних у Чивл'ку, Срби су се насељавали у доњем делу *Варош-Махале* (око садашње цркве) и у доњем делу *Бачевине*. Између свих ових делова или група кућа било је празних простора. Групе кућа су се формирале по вишим и оцеднијим местима, јер су најнижи делови били мочварни. Нарочито је из овог разлога био

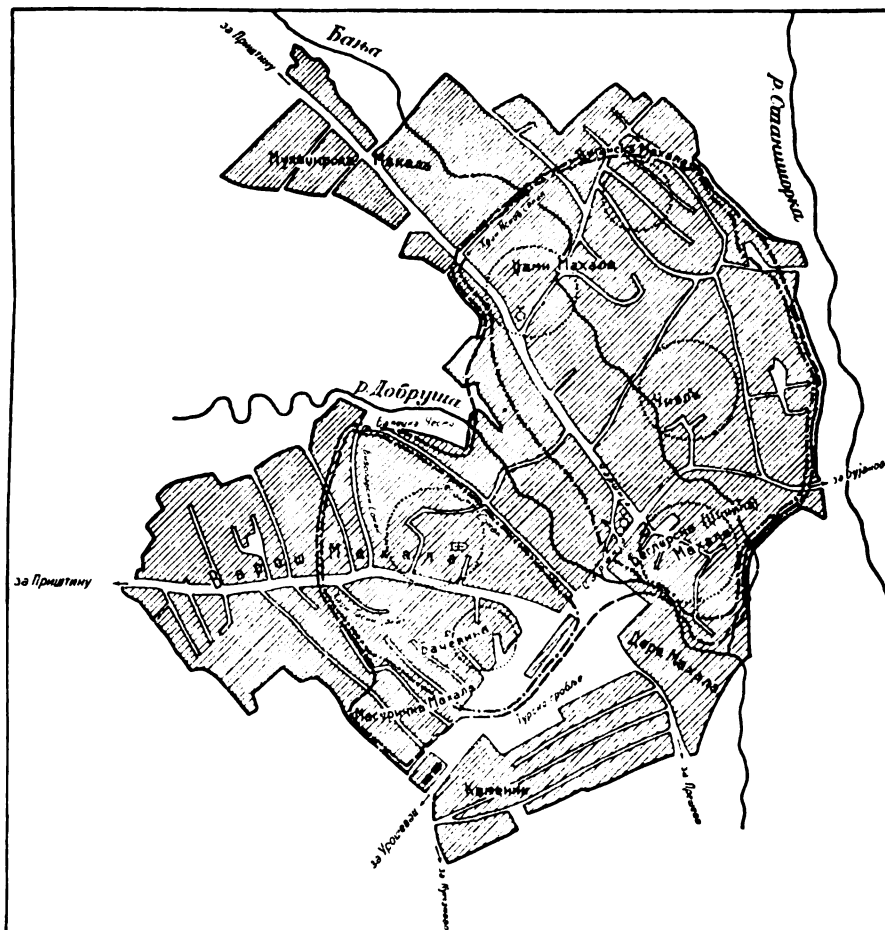
¹²⁾ К. Н. Костић: Трговински центри и друмови, Београд, 1899, стр. 245.

¹³⁾ Б. Нушић: Косово, књ. I, Нови Сад, 1902, стр. 34.

¹⁴⁾ Драг. М. Павловић: Покрет у Босни и Албанији против рефорама Махмуда II, Београд, 1913, стр. 45.

¹⁵⁾ К. Н. Костић: Наши нови градови на Југу, стр. 126.

велики празан простор између група кућа на левој страни Добруше и група кућа на њеној десној страни.



План Гњилана. Размер 1:12-500

Кругови ограничени тачкама претстављају прве насељене површине (од 1780—1800 г.); цртице с тачкама показују насељене површине до 1830 г.; искидана линија означава насељену површину до 1850 г. Садашње границе је варош добила 1880 г.

Око 1830 године празни простори су се између махала на левој страни Добруше испунили кућама, тако да су тада Беглерска, Чивл'чка, Цами-Махала и Циганска Махала биле спојене. На истоку Гњилане је још тада достигло садашњу границу, а на северу се пружало до Хаџи Исковог Сокака и средњег дела садашње Циганске Махале. Српски део вароши се на левој страни Добруше проширио на запад и у Варош-Махали је допирао до Балецке Чешме, Биволарског и Хаџи Тасиног Сокака. Бачевина се јаче спојила са Варош-Махалом и протезала се до данашње Масуричке Махале. Најнижи део Добрушине долине је ипак остао ненасељен, тако да се Гњилане делило у два одвојена дела. Чар-

шија, која се почела формирати око Џинићеве куле, није допирала до Добруше.

Око 1830 године Гњилане је задесио пожар од кога је готово цело настрадало. Потреба за подизањем нових кућа привукла је велики број муслиманских Цигана из Масурице. Они су се населили у дотле избегаваном нижем делу Добрушине Долине, те су се тако спојила дотле два одвојена дела Гњилана. Панађури заведени после пожара привукли су такође многе трговце и занатлије из суседних вароши да се у њему настане. Чаршија се почела протезати око чаршијске џамије, а на западу је допирала до Добруше. Али је по свему, а нарочито по чаршији, Гњилане у ово доба изгледало на паланку, варошицу тек у развоју. Изгледа да су му тада трговци из суседних вароши сковали потсмешницу на арбанашком језику: *Gillan — viran: shtat mejan, tre dugan e nji kafan; mos me ja kon shadervani, për ukor ish bo Gillani* (Гњилане —пустош: седам механа, три дућана и једна кафана; да му није шедарвана, Гњилане би било (пример) за укор). Али се око 1850 г. чаршија још више развила, те су трговци тражили од Џинића да се оне циганске куће поред Добруше уклоне из суседства чаршије. Џинићи тада преселе ове Цигане Масуричане на западни крај вароши, поред Бачевине, у данашњу Масуричку махалу.

Арбанашка насиља над српским живљем у Горњој Морави и Кривој Реци натерала су многе српске сеоске куће да нађу склоништа у Гњилану, у коме је била једина власт ових области. Насељавања арбанашких мухацира из Србије у свима српским селима гњиланске околине 1877—78 г., а стим увези и повећавање насиља над српским сеоским живљем овога краја, допринело је да се још много српских сеоских кућа пресели у Гњилане. И сами мухацири из Србије су тада увећали варош. Мухацири Турци и Арбанаси су се населили у данашњој *Мухацирској* и *Дере* (Речној) *Махали*, а мухацири муслимански Цигани су се делом населили у продужетку Циганске Махале а делом преко пута циганске Масуричке Махале у данашњој махали званој *Каменик*. Тако је Гњилане до 1880 године већ добило свој данашњи облик.

Тип вароши

У претходном одељку је изнето да је садашње Гњилане све до 1830 г. било насеље разбијеног типа. И поред чаршије, која се почела стварати у њему, оно је било више сеоског изгледа. У Бачевини су биле бачевине Џинића. Једино је Беглерска или Џинића Махала са конацима или „сарајем” Џинића била турско-источњачког типа. После 1830 године, пошто су се спојиле све његове махале и проширила чаршија, оно је почело добијати изглед варошког насеља.

Гњилане је сада мешавина турско-источњачког и патријархалног типа вароши. По чаршији у централном делу, у којој нема кућа за становање, по шедрвану и доскорашњој сахат кули, као и по малим збијеним дућанима у чаршији, по водама које пролазе кроз дворишта

(као што је Бања) по неким тесним и кривим сокацима и ћор-сокацима, затим по неким кућама турско-византијског стила, по честим високим зидовима око дворишта, чак и према улици, по доскорашњем турском гробљу у вароши, Гњилане је варош турско-источњачког типа. Али по доста широким и доста правим главним улицама, по широким трговима, затим по кућама сличним оним у селима његове околине, Гњилане има карактер патријархалног типа вароши. У главном турски део вароши је више турско-источњачког, а српски део више патријархалног типа. Чаршија је по својим дућанима са ћепенцима и широким стрејама, испод којих се иде као кроз ходнике, турско-источњачког типа. Међутим улице у чаршији су врло широке и праве. Можда је због ових широких и правих улица на Хана још 1858 г. Гњилане учинило утисак модерне вароши. Свакако га је из истих разлога Цвијић назвао лепом вароши.¹⁶⁾

Тип куће

До 1830 године куће су у Гњилану биле већином мале приземљуше саграђене од плетери и покривене сламом. Једино су сараји и остали конаци Џинића били на спрат, саграђени од дрвенарије, „чатмалије“, са финим резбаријама и споља и изнутра. Од камена је једино била кула у близини сараја, која је испрва служила за одбрану од напада, а доцније претворена у сахат-кулу. Пошто су готово све куће у Гњилану изгореле од пожара око 1830 године, почеле су се подизати куће од ћерпича као сигурнијег материјала. Са ћерпичем је уведена и ћерамида за покривање. Ћерпич и ћерамиду су увели Цигани из Масурице. Тип куће је после пожара остао исти. Тек кроз деценију или две после пожара, када се у Гњилану развио варошки живот, почеле су се подизати веће и лепше куће, од којих су понеке биле и на спрат. Досељеници из околних вароши су увели и турско-византијски тип куће. Сада је најраспрострањенија кућа „долма“. То је издигнута приземљуша испод које је подрум („изба“). Мале спољашње степенице одводе на чардак („кревет“), који је извучен испред зграде. Над њим се протеже кућни кров. Из кревета се улази у претсобље („ћезентију“), а из њега у собе, које су обично с обеју његових страна. Уз то има и приземљуша моравског типа и кућа на спрат вардарског типа, али варошке врсте. Примитивнијих кућа моравског типа од ћерпича или чак и од плетери има и сад код сиромашнијег становништва на периферним деловима вароши, а нарочито код Цигана.

Куће већином нису на улици већ дубоко у дворишту. Оно је и према осталим двориштима и према улици често ограђено зидом од ћерпича, ређе од камена. Код сиромашнијих кућа на периферним деловима двориште је ограђено плотом који је покривен трњем. У једном

¹⁶⁾ Основе за Географију и Геологију Македоније и Старе Србије, књ. I, стр. 7 и књ. III, стр. 1270.

делу дворишта је башта. Баште су нарочито лепе код муслиманских кућа. По баштама и двориштима има доста воћки. Код српских кућа су чести бунари у двориштима, а код муслимана (Турака и Арбанаса) има их готово свака кућа. Код неких муслиманских кућа има и чесама у дворишту.

Економски развитак

Благодарећи повољним саобраћајним везама и плодној и богатој гњиланској Морави, Гњилане се и у економском погледу брзо развијало. У њему се од новог административног центра почео стварати и привредни центар. Гњилане је, као што је изнето, за неких двадесетак година постало веће село-варошица. Оно је почело привлачити трговце и занатлије не само из суседних него и из удаљенијих вароши. Оно је још тада имало неколико дућана. Међу тим првим трговцима народ зна за неку браћу Јању и Тању, Грке (можда Цинцаре) из Македоније. За њима су као трговци дошли *Хаџи Живини* из Приштине и неки *Ајрула Ђаковац* из Баковице.

Овакав постепен привредни развитак није задовољавао Циниће. Његови властодршци су желели да се Гњилане што брже увећа и привредно развије. Стога се они обрате косовским властодршцима, својим рођацима Цинићима у Приштини и лесковачком паши, с ким су били у пријатељским односима, да им из својих вароши и области упуте по ког вредног трговца и занатлију. Тако се зна да су тада из Приштине упућени *Дичићи* као трговци, а *Главинци* као трговци и абаџије; из Лесковца је упућен и неки Јова који је био први грнчар у Гњилану. Кад су *Катанићи* пореклом из Васојевића (који су научили пекарски занат негде на путу при досељавању у гњилански крај) и *Маскатари* из велешког Башиног Села отворили прве пекарске радње и почели пећи и продавати хлеб, и кад су се *Паламаревихи* доселили из Врања и отворили прву касапску радњу, а Маскатари поред пекарске радње отворили и механу, Цинићи установе пазарни дан у Гњилану. Да би сељаци навикли да долазе на пазарни дан, прича се да су Цинићи у почетку о свом трошку давали хлеб из гњиланских пекарница оним сељацима који би то затражили.

После пожара око 1830 године доселе се у Гњилане многи Цигани из Масурице и у њему као ћерпиције и ћерамиције нађу рада око подизања и обнове пострадалих кућа. Они се ту и населе као сталне занатлије. Али је овај пожар учинио застој у осталом привредном развоју Гњилана. Да би се спречио привредни застој Цинићи искористе црквене вашаре на Главичици у Горњој Морави и у Глобарици у новобрдској Кривој Реци, на којима се скупљао не само сељачки свет из околине, већ и трговци из суседних вароши. Ове вашаре Цинићи преместе у Гњилане и прогласе их чаршијским панађурима са истим данима као и на старим местима: онај са Главичице о Спасовдану, а онај из Глобарице о Ивањдану.

Панађури су се још одмах показали као успешни. Сељаци из околине су на њима врло добро продавали стоку и сточне и пољопривредне производе, за које су о овим панађурима долазили нарочити трговци из суседних вароши. А и сами гњилански трговци и занатлије су се користили овим панађурима. И они су тада своју робу и производе могли боље продати страним трговцима за извоз, а и самим сељацима из околине. Тако су ови панађури не само подигли гњиланске привреднике, него су они тек тада почели привлачити трговце и занатлије из суседних вароши за настањивање у Гњилане. За кратко време, до 1870 год., Гњилане се потпуно формирало као привредно средиште свога краја. У њему су се до овог времена отвориле и умножиле радње свих потребних врста трговине и заната. Исто тако у Гњилане су и о пазарним данима и о панађурима долазили разни трговци којима је сељачки свет могао да прода своју стоку и производе.

Изнето је да је у почетном привредном развоју у Гњилану било трговаца и занатлија из Приштине, Врања, Лесковца, па и из велешког краја; дакле не само из блиских, већ и из удаљенијих места. Исти је случај и са његовим доцнијим привредним развојем. Поред коларства које су завели досељени сељаци из околине, ужарства које су завели досељеници из изморничких села, затим коваштва које су обављали Срби Ковачевићи из суседњег села Куретишта, а које су донели из своје старине — прилепског краја, у Гњилану у ово доба има досељених занатлија из Врања, Приштине, Призрена и Пећи. Из Пећи је донето кујунџиство, а из Призрена калаџиство. Први кујунџија у Гњилану је био неки Јован Пећанац, а први калаџија Анта Гога, Цинцарин из Призрена. Али на развитак заната и чаршије у опште у Гњилану највише су имале утицаја суседне вароши Врање и Приштина. Из Врања су тада досељени *Мицићи* као обућари, *Менковци* као мутавџије, неки *Димитрије Врањанац*, а за њим садашњи род *Какарица* као ћурџије. Поткивачки и самарџиски занат су такође дошли из Врања; донели су их врањански Турци. Из Приштине су дошли бојаџиски и тенеџеџиски занат. И сајџиство су доцније Ниђикушини донели из Приштине.

Доласком мухаџира 1878 г. из Врања и Лесковца не само да је увећан број радњи у Гњилану, него су заведени и неки нови занати. Тада је Ахмед Муаџер из Лесковца отворио прву сарачку (седларску) радњу у Гњилану. Нешто после мухаџира неколико досељеника је из велешког Башиног Села отворило веће механџиске радње.

Као и раније тако и сада гњиланска чаршија је углавном у српским рукама. Турци и Арбанаси држе само неколико колонијалних и бакалских радњи. Исто тако су и занатлијске радње претежно у српским рукама. Искључиво у турским и арбанашким рукама су седларски, поткивачки и пушкарски занат. У њиховим рукама је већим делом касапски занат, а делимично су код њих заступљени сајџиски, берберски, а од скора и тенеџеџиски занат. Коваштво је сада само у циганским рукама. Све остале занате обављају само Срби.

Али поред трговине и заната гњиланско становништво се бави и земљорадњом. Поред неких кућа које се искључиво баве земљорадњом, и остале куће, сем циганских, имају по коју њиву и те њиве обично саме обрађују. Чак и готово све трговачке и занатлијске куће имају такође своје њиве које обрађују или саме или помоћу надничара. Неке куће искључиво земљорадничког занимања ради успешније земљорадње (ђубрења њива) и осталих користи баве се и сточарством. Гаје по неколико десетина или око стотину оваца. У лето справљају и продају кисело млеко и сир. Сиромашно становништво, међу које се убрајају и сви Цигани, живи од надничарства. Ужарство, ћерамициство, ћерпициство (са цигларством у новије време) сада су код Цигана споредна занимања. Цигани „Габелџи“ живе од просјачења у вароши и околним селима. Споредна занимања су им израда корпи, сита и решета.

Гњилане је у главном трг жита и стоке. Жито које највише доносе села Горње Мораве извози се у Урошевац и Бујановце, а стока, коју на гњилански трг највише догоне криворечка села и Карадаг, извози се у Скопље и Куманово, а некада и директно у Солун. Живина, јаја и маст извозе се у Скопље. Конопља и ужарски производи, које у Гњилану продају изморничка села, извозе се у косовске и метохијске вароши: Приштину, Митровицу, Пећ и Ђаковицу. Делимично се извози и у Тетово и Гостивар.

Извоз се највише креће главним друмовима према железничким станицама Урошевцу и Бујановцу, али стока се гони и директно у Скопље и Куманово путевима преко Скопске Црне Горе. Конопља се носи у Приштину коњима, иначе се остала роба извози поменути главним друмовима.¹⁷⁾ Пренос робе се на овом главном друму врши у главном волујским колима, а у најновије време и коњским колима пошто је превоз путника замењен аутомобилима.

Становништво

Од становништва старог средњовековног Гњилана спомиње се само неки Радивој кнеж чловџк. Гњилане је, како је раније изнето, било мало и незнатно насеље у наше средњовековно доба. Оно се доцније све до почетка 19 века и не помиње никако, те се ништа не зна о саставу и броју његова становништва. Данашње се гњиланско становништво по матерњем језику дели на Србе, Арбанасе, Турке, Цигане и Черкезе. Срби и незнатан део Цигана „Габелџи“ су православне вере, остало становништво је муслиманско. Целокупно гњиланско становништво је досељеничко. Оних 5—6 српских кућа, које су Цинићи преселили из старог у садашње Гњилане, иселило се или изумрло, те се ништа незна о њиховој даљој старини.

¹⁷⁾ Од грађења косовске пруге и спајања моравске пруге са вардарском, саобраћај је постајао све живљи према Урошевцу и Бујановцу, као најближим станицама на овим пругама. Од тада су остали путеви почели губити свој значај.

Од Срба, који су у Чивл'чкој Махали при оснивању садашњег Гњилана били чифчије у Цинића, живи и сада род *Баскићи*. Старином је из Изморника. За њима су међу данашњим српским становништвом најстарији досељеници: *Хаџи Живини*, *Дичићи* и *Главинци* из Приштине и *Паламаревихи* из Враћа (даљом старином из Далмације). Тада су *Катанићи* досељени из изморничког села Куретишта (даљом старином од Васојевића) и *Ковачевихи* из суседног села Куретишта (даљом старином од Прилепа). Ово су били најстарији знатнији родови за првих педесет година од постанка садашњег Гњилана. Досељени су као трговци и занатлије.

Најјаче досељавање српског становништва у Гњилане је било од 1830 до 1880 г., дакле за других педесет година од његова оснивања. Ово јаче досељавање је у вези с јачим привредним развојем ове вароши, а уз то и с тим што је у њој српско сељачко становништво могло наћи склоништа од арбанашких насиља. Најзнатнији досељенички родови овог времена су досељени поглавито четрдесетих и педесетих година прошлога века. Из горњоморавских села су тада досељени: *Крагићи* из Пожерања, *Поповихи* или *Цомићи* из Подгорца и др.; из изморничких села: *Пол-Антићи* из Ранилуга (даљом старином из Црне Горе), *Биволаревихи* из Подграђа, и из Изморника у опште: *Трумпићи*, *Коларци*, *Фурунци* и *Симоновићи*; из новобрдске Криве Реке: *Кећини* или *Арсихи* из Туђевца, *Цуцкићи* из Мозгова, *Шубарци* из Стрезовца (даљом старином из Жбевца код Ристовца) и *Баримци* из Клобукара (даљом старином из Сиринића). Из села непосредне близине су: *Цветановихи* из Шилова (даљом старином од Прилепа) и *Рајчићи* из Пасјана (даљом старином из Шумадије) .

Из суседних вароши Враћа и Приштине има такође досељеника у ово време. Из Враћа су досељени: *Мицићи* (даљом старином од Црне Горе), *Менковци*, *Какарица* и *Ивковићи*, а из Приштине: *Божовихи* (даљом старином из Старог Колашина) и *Нићукушини*. Из удаљенијих крајева су: *Гинићи* или *Чокчићи* из Немањице (Овче Поље), *Раданци* из Ораховице (Радовиште), *Димићи* из Црне Горе, *Нешићи* из Босне. Из Призрена су *Антићи* или *Гоге*, пореклом Цинцари.

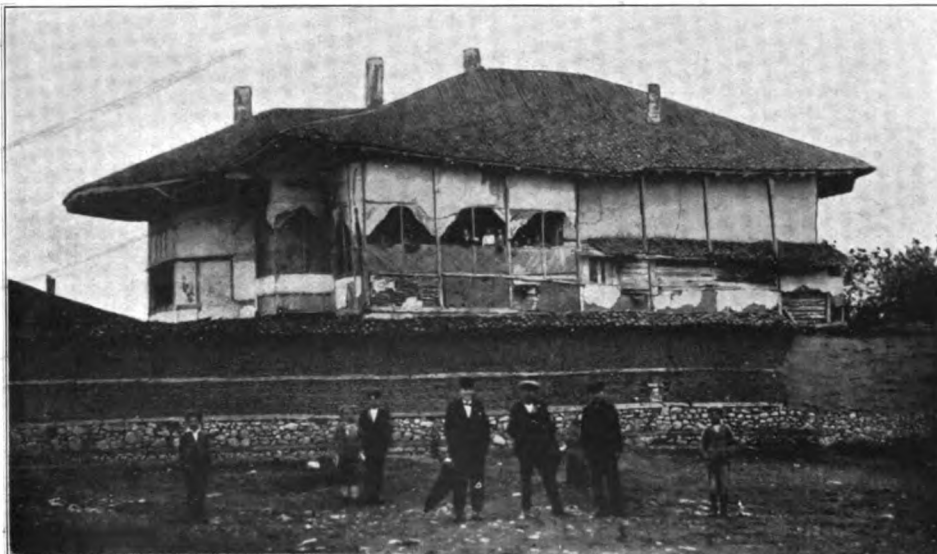
После српско-турског рата 1877—78 г. српско сељачко становништво из околине, притиснуто још јачим арбанашким насиљем, а нарочито од стране досељених мухаџира, пресељавало се у Гњилане, у место сигурније заштите. То досељавање Срба из околних села трајало је све до Ослобођења. Презимена ових нових досељеника су обично по селима одакле су досељавани. То су: *Могиланци* из Могиле, *Ранилужани* из Ранилуга, *Параловци* из Паралова, *Жеграни* из Жегре, *Ливочани* из Горњег Ливоча, *Добрчанци* из Добрчана и др.

Из удаљенијих места су у ово време досељени *Сиринићани* из Сиринића и *Велешанци* из велешког Башиног Села.

После Ослобођења, а нарочито после Светског рата почели су се досељавати Срби из околине Враћа, Власотинаца и Прокупља. Сада их



Панађур у гъиланској чаршији.



Џинића сарај у Гъилану, подигнут око 1885 године.

има око 50 кућа. Највећим делом су насељени у турском делу вароши, где су купили куће од исељених муслимана у Турску.

Турско и арбанашко становништво у Гњилану је у почетку било малобројно. Ново Брдо тада и онако опало, губљењем своје административне и судске власти и стварањем новог административног центра у Гњилану изгубило је сваки значај. Заостало становништво у њему, које је већим делом било турско, иселило се у суседне вароши, а највише у Приштину. Неколико турских кућа, које су имале чифлуке у новобрдској околини, прешло је у Гњилане. И сада има у Гњилану два турска рода са презименом *Новобрђани* или *Нобрдали* по турски. С Новог Брда су досељени *Диздарци*, који су до доласка Џинића били „диздари“, градски заповедници на Новом Брду. Доцније, нарочито после 1830 године, турско и арбанашко становништво је долазило из Врања, Лесковца, Приштине, Ђаковице и других места, па су се и Арбанаси из села гњиланске околине насељавали у Гњилану. У приличном броју су заступљени Турци и Арбанаси који су као мухацири досељени из Врања, Лесковца, Прокупља и њихових околина.

Већи је број ових муслиманских досељеника, нарочито са села, задржао арбанашки језик који свакако показује његово арбанашко порекло. Али међу муслиманима турског језика већи део је арбанашког порекла који је, живећи у Гњилану или у другим варошима из којих се доселио, примио турски језик. Међу њима се за праве Турке сматрају једино *Мула Шерифови* и *Агуш-агини*. Сви остали досељеници турског језика су арбанашког порекла. Арбанаси су и сами *Џинићи*, оснивачи садашњег Гњилана. Они су пореклом из Малесије, од арбанашког фиса Краснића. На Косово, а потом на Ново Брдо и у Гњилане су се доселили преко Љуме, у којој су живели неко време. Исто такви муслимани турског језика а арбанашког порекла су *Исен пашини*, досељеници из Ђаковице, *Саит агини*, старином из северне Арбаније, *Горанци*, досељеници из Призренске Горе, који су можда и српског порекла, *Ишљам планини*, мухацири из прокупачког села Плане, иначе старином из северне Арбаније и др. Арбанаси у Гњилану, досељени из околине ове вароши, такође су старином из северне Арбаније и то од различитих фисова. Највише их има од Краснића, Гаша, Бериша и Сопа.

Циганско муслиманско становништво се у почетку досељавало делом из околних села, а делом из прешевске Моравице и кумановске стране. После пожара 1830 године, као што је и раније изношено, дошао је већи број муслиманских циганских кућа из Масурице. 1878 године је такође досељено доста мухацира муслиманских Цигана из Врања, Лесковца, Ниша и Прокупља. Десетак православних циганских кућа („Габелји“) досељено је око 1910 године са Косова. Они су се у Гњилану потпуно настанили.

Черкези су заступљени само са једном кућом. То су *Латифовићи* који су се доселили око 1865 г. са Кавказа, из племена Абаза. Турци

су их при досељавању заједно са још другим Черкезима населили у суседном селу Доњем Ливочу, али се они ускоро преселе у Гњилане и одаду трговини.

Гњилане је при овогодишњем попису становништва имало 1457 кућа са 7215 становника. При завршетку овог рада подела статистике по народностима није била готова. По општинском попису од 1927 г., који је по броју кућа и становника врло приближан овогодишњем државном попису, Гњилане, израчунато у процентима, има: 41% Срба, 27% Турака, односно становништва турског језика, 15% Арбанаса и 17% Цигана.

Д-р Атанасије Урошевић

RÉSUMÉ

LA VILLE DE GNJILANE

La ville de Gnjilane est située dans le bassin de la Gornja Morava, près de la source de la Južna Morava. Elle est entre le Kosovo Polje et la dépression moravo-wardarienne; elle se trouve aussi sur deux routes qui étaient autrefois importantes: aux embrachements des routes de Skutari—Prizren (via de Zenta) et de Bosnie-Macédoine, qui, à travers le bassin de la Gornja Morava, menaient à la vallée de la Morava ou à la vallée du Vardar.

Mais Gnjilane est une nouvelle ville. Au Moyen Age cette localité était mentionnée comme village. Puis, jusqu'au XVIII siècle, elle n'est plus mentionnée. Ces routes commodes n'ont pas pu pourtant influencer sur son développement, car elles se dirigeaient vers Novo Brdo, ville ancienne et fameuse par ces mines et son commerce.

Gnjilane est devenu une ville vers 1780. Cette ville a été fondée par les Džinićs, famille albanaise turcisée, qui gouvernait le Kosovo d'une façon presque indépendante, et qui étendit aussi son pouvoir dans la région de Novo Brdo. Comme Novo Brdo ne cessait de décliner, les Džinićs choisirent Gnjilane comme siège et centre de leur pouvoir dans la région de Novo Brdo. Ils y bâtirent des sérails et établirent le čiflik (ferme), auquel ils soumirent les paysans serbes, qu'ils avaient amenés des environs. Puis les Turcs de Novo Brdo se fixèrent à Gnjilane. Des familles des paysans serbes s'enfuirent aussi à Gnjilane pour se mettre à l'abri contre les actes de violence des Albanais des environs. C'est à cette époque que quelques marchands et artisans des villes voisines de Vranje, Leskovac et Priština se transplantèrent à Gnjilane. Vers 1830 se constitue la čaršija (place de marché), qui attire les marchands et les artisans dans cette petite ville. Après la fondation de la čaršija, des autres marchands et des artisans se fixèrent aussi à Gnjilane; les uns étaient venus de villes éloignées, les autres — c'était le plus grand nombre — étaient venus des villes voisines: de Vranje et de Priština. Cependant, jusqu'à la libération (1912), les paysans serbes des environs, pour les raisons que nous avons mentionnées, ont émigré dans cette ville. A Gnjilane se sont installés aussi les Albanais des villages situés sur les montagnes des environs. En 1878, la population de Gnjilane

s'est accrue en grande partie par l'arrivée d'émigrants musulmans de la Serbie après la guerre de 1877/78. Les Tsiganes commencèrent à former une colonie dans cette ville dès sa fondation. Après le grand incendie, qui eut lieu vers 1830, une grande partie des Tsiganes de Masurica (près de Vranje) se fixa dans cette ville dévastée par le feu; ces Tsiganes étaient surtout des briquetiers et des tuiliers qui contribuèrent à reconstruire la ville. Parmi les émigrants musulmans de la Serbie (1878) il y avait aussi des Tsiganes.

Gnjilane présente un mélange de deux types de ville: le type oriental (turc) et le type patriarcal.¹⁾ La partie turque offre surtout le type oriental, et la partie serbe le type patriarcal. On remarque aussi ce mélange dans la čaršija et dans le type des maisons. Il y a, à Gnjilane, à côté des maisons dont le type est turco-byzantin, des maisons moraviennes et des maisons vardariennes, comme on en rencontre dans les villages des environs.¹⁾

Atanasije Urošević, docteur ès lettres

¹⁾ D'après la classification de J. Cvijić.