

## КУЋА ГРЧКО ОРИЈЕНТАЛСКОГ ТИПА У МОРАВСКО- ВАРДАРСКОЈ ОБЛАСТИ

На тргу у муслиманском делу Велеса видео сам ралицу, израђену од једног комада тврдог дрвета, са раоником, заворњем за везивање конопца за вучу, и ручицом, помоћу које се ралицом управља. Као што је речено, ралица је из једног јединог комада дрвета, а дуга је скоро 2 м. На њој нема ни трага од железа. На тргу у Велесу та ралица, нова новцата, стаје свега 12 динара.

Ни у преисториско доба, пре хиљаде година, ралица није друкчија изгледала. Она претставља преисториско оруђе, којим се служи сељак и данас, у доба трактора и моторних плугова. Сем тога, свуда по селима око Велеса, виде се крчазе, од печене глине, у облицима, који одговарају потпуно онима, што их налазимо на старогрчким и још старијим преисториским судовима. Националну игру Јужних Словена, коло, играли су и стари Грци.

Кад су се одржали оруђа, облици посуђа, и тако пролазна ствар као коло и што-шта још друго од преисториског времена до данас на великом пространству, не треба се чудити, што и у градњи куће, и у органском и у конструкционом погледу, има веза, које воде порекло из најстарије прошлости, и које огромне просторе карактеришу као јединствену област културног развитка. Неподељено је мишљење о значају куће, у свим њеним разноврсним облицима, за сваки културни развитак.

Да бисмо читаоца упознали у најкраћим цртама са предметом о коме ће се овде расправљати, почећемо посматрањем одговарајућих цртежа.

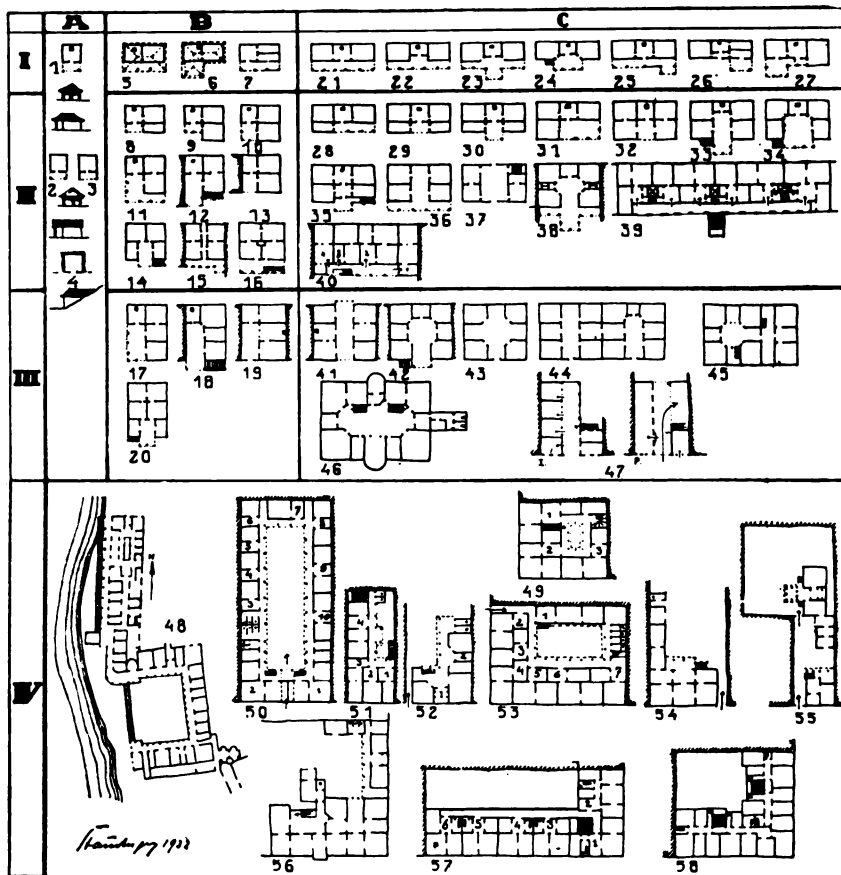
На табли има 58 шема хоризонталног пресека, распоређених по групама пратипова А, В, и С и степенима развитка I, II, III и IV.

Грађење куће у вардарско-моравској области развијало се под грчко-оријенталским утицајима, који су у овом погледу били од значаја за велики део Балканског Полуострва и за простране области Мале Азије. Грчко-оријенталска кућа, допире на истоку најмање до Јерменске, а на западу до Рајне.

Под изразом „грчко-оријенталска кућа” треба разумети све оне типове кућа, који

1) узети као целина, показују јасну међусобну сродност. Та се сродност види по томе, што се оне могу лако сврстати у шеме А до С и у степене развика I до IV; и

2) тиме што, јако распрострањени на југоистоку Европе и у областима Мале Азије, поменути типови доказују своју аутохтоност у овим областима.



Сл. 1—58. — Шематски развика грчко-оријенталске куће.

Ова кућа је грчка стога, што се на њој види веза са свим оним, што нам је познато из литературе и из споменика о кућама старих Грка, који су били културне вође.

Појам „оријентална” треба схватити географски, у смислу оног схватања, које је владало до оснивања данашњих националних држава на југоистоку Европе, по коме су исток све области на југу од Саве и Дунава, разуме се, само стога што су припадале Турској. По овом схватању, које је, узгред речено, веома површно, Оријент се поклапа отприлике са границама источног римског и доцнијег византског

царства. Турци су, не без права, сматрали себе наследницима старог римског царства, јер су све државне установе и приватно-правне односе оставили на снази онакве какве су их затекли. Како кућа, као и све грађевине, није национална или племенска, него је последица климе, геолошких, биолошких и економских прилика, то се разуме само од себе, да се границе једног типа куће не морају поклапати са државним или језичним границама; оне се управљају по својим сопственим законима у смислу поменутих условљености.

Стара грчка, јелинска кућа није се изгледа била развила даље од I степена. Чак и у великим палатама било је места свим потребним просторијама у границама група В и С I степена; ово тим пре, што је по систему перистила дограђивањем омогућена градња већег броја просторија за смештање гостију, а свакако и за издавање. Као и данас код сличних грађевина у градовима, тако треба претпоставити постепено развијање перистила и у старо доба. Видимо да типови IV степена обухватају старе и модерне творевине ове врсте.

Шта је перистил? Према значењу речи то је стубиште око целог дворишта или врта, аркаде, уз које су саграђене просторије за становање. Тако нешто савршено може се видети у Београду у Босанској улици бр. 12. Може се претпоставити, да су ови перистили у античко доба били чешће од дрвета него масивни или мраморни, јер целокупна кућа све до јелинистичког доба одаје знаке скромности. И у старо доба, као данас у Београду, перистили ретко обухватају двориште са све четири стране; то су биле половине или четвртине перистила, нарочито ако је парцела била ограничене ширине. Сл. 51 и 52 у шеми, које претстављају старије београдске градске куће, приказују такве полу-перистиле. Перистил није био никакав естетски елемент, већ грађевина која је служила прорачунатим циљевима. И у Помпејима је нађено више делимичних него потпуних перистила.

У палатама античког доба примали су перистили многобројне госте и пратњу великаша. Овом циљу служио је и непотпун перистил римске виле, откопане код Пуља (сл. 48), док је северни тракт са атријумом био права кућа за становање. Перистил као саставни део палата за поменутих сврхе морао је дати потстицаја за градњу перистила за издавање, дакле у спекулативне сврхе. Кад би сопственици палата имовно посрнули, њихови перистили издавани су под кирију; то је прешло у обичај и довело до градње перистила за издавање. Тако је досада било и у Београду.

Срби, као и други Јужни Словени, Словенци и Хрвати, дошли су у 5 и 6 веку са севера у области у којима су данас насељени. У споразуму са византиским царством населили су се јужно од Дунава у области такве климе, на коју дотле нису били навикли. Знамо да је у данашњој Немачкој у доба Карла Великог једнодељна кућа с огњиштем без димњака била кућа претежно келтског и словенског становништва; ни кућа немачког становништва није у то доба била развијенија. Кад су се Срби населили на византиском тлу, они сигурно нису

познавали друге куће сем једнодељне куће своје старе отаџбине. Уласком у византиску (грчко-оријенталску) културну сферу Срби су нашли, као и Германи стотине година пре њих, поред једнодељних кућа, и кућу која је била савршенија, бар типове В и С, I степена, можда већ с прелазима у типове II степена. Измена античке „прехришћанске” у средњовековну „хришћанску” кућу извршена је у времену између постанка хришћанске породице и подизања хришћанства на степен државне религије. При томе треба имати на уму да веома постепено настају промене у моралним схватањима и обичајима народа, и да се управо хришћанство служило врло енергичним методама, које су често биле болне и пуне жртава, да обраћене што пре прилагоди новим обичајима, у погледу куће и јавног живота. Тако неки аутори стављају постанак „византиске куће” доста доцкан, тек у 9 век, и доводе га у везу са стварањем „хришћанске породице.” У грчком друштву било је једноженство правило и у прехришћанско доба. Али је породични живот Јелина са животом правих оријенталних народа, који од прастарих времена живе у полигамији, имао то заједничко, што су жене и женски чланови породице уопште живели повучено. Ипак су полигамија, као живот жена у кући, били више особина имућнијих кругова него велике масе становништва средњег стања. И Турци су највећим делом живели у моногамији, јер је само мали број могао да сноси материјалне издатке полигамије. И оно што је било дозвољено није сваки могао да искоришћује. Хришћанство је свакако положило жене у кући и у породици јако изменило, тиме што је жени дозволило слободан приступ у јавни живот. Супротно паганству и исламу, жени је било допуштено да иде у храм. А у црквеном животу, у раном хришћанству као и кроз цео средњи век, кулминирао је јавни живот. Пуштањем жене на црквене манифестације, нарочито на црквене свечаности, остварен је и њен приступ у јавни живот. Она се јавно појављивала, узимала учешћа у друштвеном животу, који је носио јако црквено обележје. И у оном делу куће, који је пре тога био резервисан за човека и његове посетиоце, јавља се сада и жена. Овако измењен положај жене у друштву морао је имати утицаја и на кућу. Док се она раније састојала из делова, који су били одређени за полове, сада је постала једна целина. То је, истина, вредело само за имућније људе, који су живели у пространим кућама. Перистил, као резерват женин, изгубио се. Место тога кућа се више концентрише, и тада настају типови куће II и III.

Основни је тип једнодељна кућа групе А. Једнодељна кућа, са тремом и без њега, јавља се од најстаријег доба. То је, као што је претстављено на сл. 4, колиба, саграђена изнад рупе или при страни, макоје конструкције крова. Сл. 2 и 3 су типови мегарона: сл. 2 претставља мегарон, са натстрешницом на стубовима, а сл. 3 мегарон са продуженим дужим зидовима, који се код дорског храма зову „анте.” Сувишно би било о мегарону, који је у најновије време предмет откопавања и проучавања, даље говорити, да око Обреновца не постоји

тип куће, који — опрезно речено — не потсећа на мегарон. То је кућа дугуљастог хоризонталног пресека, са кровом на две воде. Натстрешница лежи на стубовима или на краћим зидовима (антама), који су напред продужени. И у конструкционом погледу ови мегарони потпуно се слажу са старим који су откопани: стубови са плотом, облепљени иловачом, са кровом од сламе или трске. Овај мегарон служи као стаја, а не као кућа. Не усуђујем се тврдити, да се конструкција мегарона, хиљаде година стара, одржала до данас. Али на Исланду се и данас употребљава округла зграда, која се сматра најстаријом индоевропском кућом, као стаја за овце. Утврђено је пре неких 40 година, да се у Грчкој развио храм из овог типа куће (мегарона). Али овде, по том извештају, није мегарон претворен у стају, него у пастирску колибу. Случајно се ништа не догађа, и како поменути мегарони нису сигурно тип модерне куће и технике, то су стари. Колико су стари — остаје да се испита.

Битно је обележје куће облик крова. У Србији, као и у свим земљама на југу, превлађује кров на четири воде, а северно од Дунава и Саве, напротив, на две. Кров на две воде, бар онај старе конструкције, у конструктивном је погледу једноставнији и стабилнији него кров на четири воде. Кров на две воде превлађује у свим областима на северу. На северу, где су јаке олује, дуготрајне периоде киша и снежни терети зими, кров се јако развио, супротно јужним областима. Кров на четири воде потсећа на конструкцију шатора, а кров на две воде на колибу саграђену изнад правоугаоне рупе.

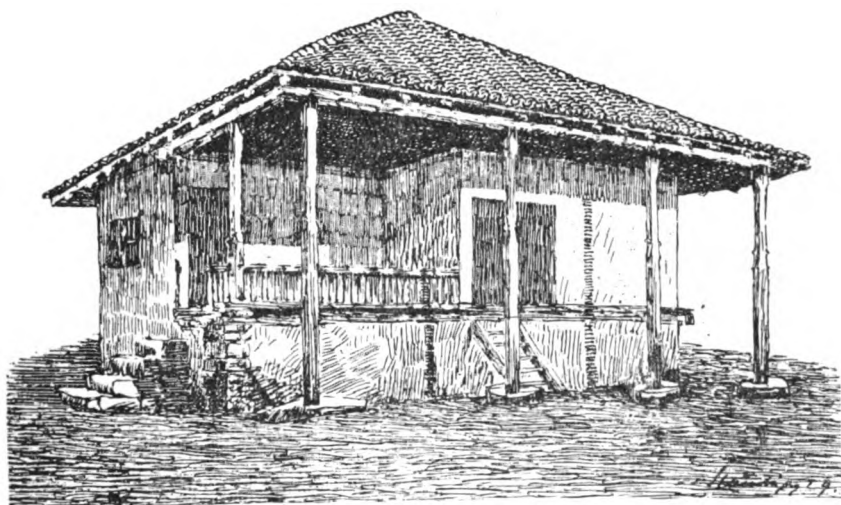
Једнодељна кућа задржава се на I степену развитка. До више одељења развија се само у градњи храмова, доцније цркава; овамо спада и римска базилика. Овде она постаје тродељна, а дограђивањем лађа са стране настају типови, које треба прибројати групама В и С. Чак и готска црква има у хоризонталном пресеку више лађа.

Једнодељна кућа служи свима потребама примитивног живота. Првенствено је у њој огњиште и у њој се спава. Може се претпоставити да се због дима са отвореног огњишта дозиђивањем са стране рано развило одељење за спавање. Тежња да се породица дели по половима или добима довела је до тродељне куће. То се наслуђује већ по подели приграђене собе (7), али се јасно види тек у групи С. У Србији знамо за дводељну кућу I степена са и без трема и са док-сатом (сл. 5 и 6).

Диференцирањем друштва и порастом благостања и кућа се развија. Развија се као кристал, јер се нове ћелије додају основној просторији. Тако је дошло, потпуно органским путем, на I степену, до тродељних типова групе С. Мотиви чардака и ћошке имају свакојаким варијација, које нису исцрпене типовима 21 до 27. Поред све једноставности основног принципа, има много сликовитих кућа и читавих група кућа. Са *villa rustica* старих Римљана кућа у Србији има то заједничко, што је одељење за становање одвојено од свих споредних привредних просторија и слободно стоји у дворишту (сл. 60, 61 и 62).

То је свакако последица климатских прилика, као што је и на хладном северу, са много снега, сељачка кућа, у којој су просторије за становање под једним кровом са одељењима за привредне потребе, такође последица климатских прилика. Сиромашни сељак у Галицији држи домаће животиње чак и у одељењима за становање да би искористио топлоту њихова тела.

Међу типовима куће у Србији, моравска кућа има већ према свом спољашњем изгледу особит карактер. Хоризонтални пресеци 10, 11 и 31 показују да се овде ради о варијацијама истог типа. Интересантну варијанту моравске куће претставља нарочито сл. 11.



Сл. 59. — Моравска кућа.

Већ код типова 22, 23 и 24 групе С јавља се на I степену, услед померања зида код огњишта према зидовима собе, удубљење управо довољно дубоко да омогућује приступ из чардака у обе собе са стране. Ово незнатно удубљење може се сматрати као ембрион оног простора, који ће у градњи куће добити нарочито важну улогу. Оно је почетак оног простора, који се у кући на вишем степену развитка српски зове *претсобље*, немачки и енглески *Halle* или *Diele*, турски *диванхана*. Изгледа ми да је турски израз најподеснији, јер он означава простор у коме се примају гости и воде разговори. То није, дакле, интиман простор за становање, али ни простор који служи једноставно за пролаз. Овај простор није свесно створен; он се јавља на II степену, нарочито у групи С, као нужна последица увећавања куће око једног, а затим око другог реда соба. Претсобље постаје на II степену из диванане тако што се диванана загради собама с обе стране, као што се види на сл. 29 и 30. Право претсобље постаје дограђивањем простора са нормалном дужином собе (сл. 32 до 38).

Диванана је у Србији у старијим кућама увек отворена. Ако је затворена преградом од стакла или од масивних зидова са вратима и прозорима, то су готово увек доцније измене. Према унутрашњости куће диванана се свршава на зиду огњишта или једне собе, која се јавила место кухиње. Каткада иде диванана кроз целу кућу као на сл. 36 и 37 и 41, 43, 44 и 45 III степена. Овај облик јавља се и другде у Југославији, као на кућама дубровачких патриција, по селима, из 17 века. Овде од њега постаје (сл. 37) пространа дворана, архитектонски богато украшена, дижући се два спрата у висину, са маланом таваницом на свод. Италијанска ренесанса овај је простор уметнички уредила, као и француска архитектура 17 и 18 века. Одатле овај мотив продире непромењен у архитектуру немачких двораца, делом из Италије, а делом из Француске. Али је овај мотив несумњиво прешао већ у средњем веку из Византије и са Балкана у немачку архитектуру. Сем тога, општинске палате и манастири имају исти распоред простора. И немачка градска кућа, нарочито патрицијска, примила је претсобље, као *Halle* или *Diele*, са југоистока Европе. Хоризонтални пресеци аугсбуршких, нирнбершких и ротенбуршких патрицијских кућа потпуно се слажу са типовима наших кућа II и III степена. Не могу да примим мишљење да је немачка патрицијска кућа постала из немачке сеоске куће, да *Diele* или *Halle* стоје у некој вези са сеоском кућом у Доњој Саксонској. Још у доба Карла Великог у Немачкој су биле само једнодељне куће. У то доба било је нестало сваке успомене о некадашњем опстанку римских градова на немачком тлу. Једва да је било рушевина тих градова или њихових кућа. Напротив, увек су одржаване мање или више живе трговачке везе Немачке са Левантом, и кад се у Немачкој почео развијати градски живот, када су трговина и занатство у градовима нашли сигуран опстанак, једва се помишљало на градњу куће која би одговарала потребама градског становништва; такву су кућу трговци познавали већ са својих путовања по Леванту. Градска је кућа дошла тако рећи са караванима уз Дунав. Потпуно је јасан утицај грчко-оријенталске куће на градску кућу у Бечу, која је у свом садашњем облику претстављена шематски на сл. 39. Бечке куће из 18 века имају исти хоризонтални пресек као и београдске, с том разликом, што је место диванане на спрату дошао дуги балкон. Таквих кућа има и данас у свима крајевима Беча. Кад сам почео испитивати хоризонталне пресеке београдских кућа, мислио сам да су куће II степена донете из Аустрије, могуће за време аустријске окупације од 1717 до 1739 године, када је Београд, после освојења од стране принца Евгенија, наново изграђен. Али кад сам сазнао за старо порекло ове куће јужно од Дунава, било ми је јасно, да градска кућа није ишла низ Дунав, него уз Дунав. Баш је Београд, као трговачки центар високог степена, имао увек покретљиво становништво, које је било упућено на куће за издавање. Ништа тако не карактерише градску кућу као одељења за издавање: то је права градска кућа. Да није цело Балканско Полуострву, са некадашњом богатом културом, било,

уласком у Отоманско Царство, одвојено од остале Европе за 500 год., никад се у тој мери не би изгубила свест да су балкански народи припадали грчко-римској културној заједници, која је темељ целокупне европске културе; а овако је данас народима западне и средње Европе мање познат Балкан, него Америка. Шта су балкански народи некад значили као посредници високе културе за народе, који су становали у западној Европи, данас се може само наслућивати. Треба се дивити како се српски народ упорно држао своје особености за све време стогодишњег турског господства. То се види и на кући у Србији. Кад се често говори о старој кући у Србији, какву смо видели на нашим сликама, као турској, то је потпуно нетачно. Србин не живи у турској кући, напротив, Турчин је становао од увек у српској, а у ширем смислу у грчко-оријенталској кући. Османски Турчин никад није био градитељ или дунђер. То су Турцима били увек Грци или Јужни Словени, и у правој Турској. Претци српских зидара, који и данас сваке године долазе у Београд, радили су стотине година за време турског господства у Цариграду као и по градовима у Србији и осталом Балкану. Они су били, а и данас су, носиоци прастаре грађевинске традиције, зидари, дрводеље, резбари, архитекте, све у једној особи.



Сл. 60. — Шумадиска кућа.

Као што је речено, кућа у Србији се развила угледањем на грчко-оријенталску кућу. Срби су ипак од свог досељења узели живог учешћа у развоју куће. То су они материјално и могли, нарочито у доба цветања средњевековне државе. Губитак државне самосталности није настао одједном, него у етапама. Турци су се населили у градовима, док су Срби у својим селима остали релативно слободни, под



водством кнезова, које су Турци признавали. Раширени задружни систем штитио је појединца, а задрузи је обезбеђивао опстанак и привредну моћ. Аграрног ропства углавном није било. Тек у 18 веку, дакле доста доцкан, читлучки систем, иако не свуда, јаче погађа појединца. У пограничним пашалуцима, па и у београдском, сељак је имао више слободе. У духовном погледу српском сељаку није сигурно било лошије, него западно-европском и средње-европском. Кад се све то узме у оцену, изгледа да је претпоставка оправдана, да кућа у Србији за време турске владавине није назадовала, али да није ни напредовала за то време. Да је српски сељак под турском владавином био заиста упропашћен и порабоћен, као средњеевропски и западно-европски под својим племством, то се у кратком времену иза ослобођења не би могло створити толико обиље варајација кућних типова, како су данас утврђени.

Пада у очи органска и конструкциона истоветност градске и сеоске куће: сеоска кућа види се у свима типовима I и II степена у потпуно истом облику и у градовима.

Моравска и шумадиска кућа и куће, које се виде у околини Београда, главни су претставници сеоске куће у Србији. Она се јавља и као кућа на спрат, са истим хоризонталним пресеком. При томе су степенице споља или су узидане у трему (чардаку). Старих градских кућа има у Нишу и у Београду. Сопственик једне такве куће у Београду био је некада Турчин, изгледа последњи београдски паша. Последњи турски конак, који у Београду још постоји, припадао је вероватно једном од четири дахије. Он је постао састављањем двеју „византских кућа“; при томе је у једном одељењу „селамлук“, мушко одељење, а у другом „харемлук“, женско одељење. Настала је у време продирања Турака у византиско царство, заузимањем двеју суседних кућа. Турци су овај тип двојне куће, која је постала на тако интересантан начин, градили увек без битних измена. Други пример ове врсте јесте тако рећи хришћански конак кнеза Милоша у Београду, који је саграђен 1830 године.

На III степену групе В и С виде се градске куће, особито типске на сл. 41 и 42. Кућу 43 Вајганд у својој књизи о Аромунима означаје као њихову. Али њена сродност са београдском кућом 42 пада у очи. Кућу 41 нашао сам у Велесу, исто тако у муслиманском делу Велеса хан сл. 47. Тако звана панонска кућа, северно од Дунава, једина кућа колониста из Новог Врбаса, која се одржала из 1785 године, разликује се од сеоске куће у Србији само тиме, што су одељења за привредне потребе под истим кровом са одељењима за становање, а нису са њима везана вратима по средњеевропском обрасцу, поред модерних кућа од цигле.

Интересантна је једна група кућа у Велесу. Додатак у облику „еркера“ види се свуда у Србији, као и у Цариграду.

Још неколико речи потребно је о „ћошкама“, какве има кућа хоризонталног преска 6, Овај је мотив персиског порекла. Он се види

и на римској вили, откопаној код Пуља (48), на крају перистила. Према томе, хошке су преузели већ Римљани, а можда и стари Грци.



Сл. 61. — Градска кућа у Нишу.

Кућа у Србији, као и кућа на целом Балкану, у Цариграду, и у пространим областима Мале Азије, јесте мајсторска грађевина од плота који је облепљен иловачом. Масивно грађење јавља се тек местимице. Темељ старије куће је од ситног камења, слепљеног мал-



Сл. 62. — Група кућа у Велесу.

тером од иловаче, и дебео је 60 до 80 см. Ако је кућа на спрат, приземље је већином од камења, слепљеног иловачом. У зиду се виде дрвене греде, у вертикалном отстојању од 1 м, које су за југоисток тако карактеристичне. Пореклом су из доба Келта, и има их свуда где су Келти некада живели. У средњој Европи нестало их је изгледа кад

се почео употребљавати малтер од креча. Ипак се још увек виде у зидовима романске катедрале у Мајнцу; појавиле су се за време радова на обновљењу цркве. Да поменем као куриозум рад Аустријанаца при обнови београдске тврђаве. Они су ове греде узиђивали у зидове, дебеле више метара и, утврђене малтером од креча. Оне се виде и у средњевековној смедеревској тврђави. У немачким средњевековним градовима нисам их нашао.

При зидању градских кућа зид је одавна бар од ћерпича са малтером од иловаче, а у новије време, свакако у 19 веку, од цигле са малтером од иловаче, а од половине прошлог века са малтером од креча. Кророва од сламе и од трске нема више у Србији; више их има северно од Саве и Дунава. У Србији превлађују кровови од ћерамида, са нагибом од 20 до 25°.

Потпуна истоветност постоји код старијих грађевина, од прилике до половине 19 века, са грађевинама средњеевропским, како у градовима тако и на селу, и у погледу грађевинско-техничком.

Посматрана са географског становишта кућа, и у органском и у конструкционом погледу, према свему битном, припада једној културној области, која се пружа од Мале Азије далеко преко Рајне. У најстаријем степену, у једнодељној кући, влада још у 9 веку потпуна сагласност. Сеоска кућа у средњој Европи развија се после тога у разним типовима, као кућа у којој су под једним кровом одељења за становање и одељења за привредне потребе. На југоистоку Европе одржали су се антички градови, којих је у средњој Европи нестало за време сеобе народа. Београд је на пр. постојао још у 11 веку као град са зидовима из доба Јустинијана. Са градовима се одржала и градска кућа, чак се усавршила до куће са више одељења на II и III степену. Када су у средњем веку у средњој Европи поново подигнути градови, тада су из југоисточне Европе, која је дуго била поштеђена ратова, пренети типови градске куће.

(Предео с немачког рукописа Др. Шпиро Солдо)

**Рихард Штаудингер**, архитект

#### INHALTSANGABE

### DER HISTORISCHE WOHNBAU IN SERBIEN UND SEINE GEOGRAPHISCHEN ZUSAMMENHÄNGE

Der Autor gewährt an Hand eines zahlreich beigegebenen Bildermaterials, insbesondere der schematischen Grundrisse, einen Überblick über den historischen Wohnbau in Serbien und seine geographischen Zusammenhänge. Der serbische Wohnbau ist ein Zweig des griechisch-orientalischen Wohnbaues. Unter der Bezeichnung „Griechisch-Orientalischer Wohnbau“ sollen alle jene Haustypen verstanden werden, die,

1. zusammengefasst, untereinander ein klares Verwandtschaftsverhältnis erkennen lassen; dieses Verwandtschaftsverhältnis erweist sich durch die zwanglose Einfügbarkeit in das Schema der Gruppen A—C und der Stufen I-IV;
2. infolge ihrer Allgemeinerscheinung im südosteuropäischen und kleinasiatischen Raume ihre Bodenständigkeit erweisen.

Griechisch ist dieser Wohnbau deshalb, weil er seinen Zusammenhang mit allem, was uns Literatur und Monumente über den Wohnbau der kulturell führenden alten Griechen berichten, erkennen lässt.

Der Begriff des Orientalischen ist geographisch zu verstehen im Sinne der bis zur Gründung der heutigen südosteuropäischen Nationalstaaten herrschenden Auffassung, die allgemein alles Land südlich der Donau und Save als zum Orient gehörig ansah.

Ausgangstypus für den serbisch-griechisch-orientalischen Wohnbau ist, wie für jeden höher differenzierten Wohnbau, das einräumige Haus, das in Gruppe A mit den Figuren 1—4 vertreten ist.

Ein integrierender Bestandteil des serbischen wie des altgriechischen Hauses ist der „Tschardak“, die Veranda, das über die ganze Länge des Hauses sich erstreckende, von hölzernen Säulen getragene Vordach (21). Daneben erscheint auch in mancherlei Variationen der aus Persien stammende Kiosk (6).

Der altgriechische Wohnbau scheint die Stufe I nicht überschritten zu haben. Beliebigen Zubau ermöglichte das Peristyl-System. Die Idealform der allseitigen Säulenstellung wird wohl nicht immer zustande gekommen sein, es gab, wie heute noch in Belgrad und übrigens auch in Pompeji Viertel-, Halb- und Dreiviertel-Peristyle.

Als die Serben im 5. und 6. Jahrhundert von Norden her in ihr heutiges Siedlungsgebiet innerhalb des Byzantinischen Reiches einrückten, da kannten sie ebenso wie die Bevölkerung auf dem Gebiete des heutigen Deutschland nur das einräumige Haus. Hier im Süden nun fanden sie einen höher entwickelten Wohnbau vor, wenigstens die Typen der Gruppen B und C auf der Stufe I.

Die Serben, die ja ihre Kulturfähigkeit während ihrer mittelalterlichen Blüteperiode glänzend bewiesen haben, wovon heute noch die kirchlichen Baudenkmäler mit ihrem reichen ornamentalen und Freskenschmucke und nicht zuletzt die Gesetzgebung des Zaren Duschan beredtes Zeugnis ablegen, nahmen nicht nur innerhalb ihres eigenen Siedlungsgebietes an der Entwicklung des Wohnbaues regen Anteil. Denn es waren Südserben, die als Maurer, Zimmerleute, Tischler und Architekten, alles stets in einer Person, überall auf der Balkanhalbinsel und selbst in Konstantinopel das Baugewerbe als Wandergewerbe ausübten.

Durch die beiderseitige Verbauung der Veranda zu Kammern unter Belassung des mittleren Teils als Veranda (28—30) entsteht je'er Raum, den der Serbe *Predsoblje*, der Österreicher *Vorzimmer*, der Deutsche *Halle* oder *Diele* nennt, der Türke aber viel bezeichnender *Divanhana*. Es ist jener

Mittelraum, der auf den Stufen II und III in der Gruppe C seine Vollendung erfährt (28—31 u. 41—43). Grundrisse der Stufen II und III sind insbesondere auch für das deutsche Patrizierhaus charakteristisch. Die deutsche Halle oder Diele entstammt nicht dem niederdeutschen Bauernhaus, sondern wurde vom südöstlichen Europa mitsamt dem ganzen zugehörigen Grundriss übernommen. Das Wiener städtische Miethaus (39) kann seine Verwandtschaft mit dem älteren Belgrader Miethaus (40) und dieses mit den Haustypen der Stufe II nicht verläugnen.

In Gegensatz zu der oft vertretenen Auffassung gibt es keinen besonderen türkischen Haustypus, auch der Türke lebt im griechisch—orientalischen Wohnbau. Er hat den von ihm in den eroberten Ländern vorgefundenen Wohnbau unverändert übernommen. Je nach der Vermögenslage waren die beiden Wohnabteilungen Selamlik (Männerhaus) und Haremlik (Frauenhaus) in einem Stockwerk nebeneinander oder im zweigeschossigen Hause übereinander, der Haremlik im oberen, untergebracht oder getrennt in zwei Gebäuden (55). Selbst der Konak, „Grosses Haus“, ist ursprünglich durch die Zusammenfassung zweier nebeneinanderliegender ehemals „christlicher“ Häuser entstanden (44, 45). Diese Grundrissdisposition wurde zu allen Zeiten beibehalten. Der Konak des Fürsten Milosch in Belgrad, des ersten Serbenfürsten nach der Befreiung, erbaut um 1830, kann gewissermassen als „christlicher“ Konak bezeichnet werden (46).

Das serbische Haus ist ein Fachwerksbau, die Wandfelder sind in der älteren Zeit mit Flechtwerk und Lehmverstrich geschlossen, später mit ungebrannten Ziegeln in Lehmörtel, in neuerer Zeit, besonders in den Städten, auch mit gebrannten Ziegeln in Kalkörtel. Bei zweigeschossigen Häusern ist das Erdgeschoss aus Bruchsteinen in Lehmörtel gemauert. Charakteristisch sind die allgemein in die Bruchsteinmauern eingelegten Balkenröste, bei dem Hause in Veles deutlich sichtbar. Sie sind ein Erbe aus der Keltzeit des Landes.

#### *Übersicht der Abbildungen.*

1—4 die in Serbien vorkommenden Typen des einräumigen Hauses. 5—8 u. 21—31 Haupttypen des serbischen Bauernhauses, aber auch sämtlich in den Städten vorkommend. 9—20, 32—38 u. 40—43 städtische Wohnhäuser. 47 Han (Einkehergasthof) in Veles. 39 modernes Wiener, 40 älteres, 57 modernes Belgrader Miethaus. 48 Römische Villa bei Pola. 49 Belgrader Miethaus mit „Atrium“. 50—54 ältere Belgrader Peristyle. 55 Türkisch in Belgrad, vorn Selam, im Garten Harem. 56 Konak mit Viertelperistyl in Belgrad. 58 Modernes Münchner Miethaus mit Mittelkorridor, der typisch für das deutsche Miethaus ist. 62 Hausergruppe in Veles. 59 Moravahaus. 60 Bauerhaus in der Schumadija. 61 Städtisches Haus, für eine Familie, in Nisch.

**Richard Staudinger,**  
Architekt, Beograd.