

**ОСНОВНЕ ОДЛИКЕ БАЧКИХ ОПШТИНА У ЕВРОРЕГИОНУ
„ДУНАВ-ДРАВА-САВА”**

ЈЕЛЕНА МИЛАНКОВИЋ¹, СМИЉАНА ЂУКИЧИН¹, ЈАСМИНА ЂОРЂЕВИЋ^{1*}

*Универзитет у Новом Саду, Природно-математички факултет, Департман за географију, туризам и
хотелијерство, Трг Доситеја Обрадовића 3, 21000 Нови Сад*

Сажетак: Еврорегион „Дунав-Драва-Сава” формиран је са циљем да се подстакне интеграција држава у којима се простире у јединствену целину у којој ће се унапредити заједнички интереси. Циљ формирања еврорегиона није само економска, већ и међудржавна, трансгранична, политичка и социјална сарадња. Од 2002. године четири српске општине имају статус посматрача. То су општине: Суботица, Сомбор, Апатин и Бач. Овакав статус поменутих општинама пружа могућност за развој различитих видова трансграничне сарадње почевши од привредне и економске преко културне и социјалне. Рад има за циљ да покаже колико су општине напредовале и искористиле свој статус у поменутом еврорегиону као и то какве су перспективе и смернице за даљи развој.

Кључне речи: еврорегион, Србија, бачке општине

Увод

У Европи је последњих деценија све израженији процес трансрегионалне повезаности територија које су познате под називом еврорегиони. Еврорегиони се формирају са циљем да се унапреде заједнички интереси као и животни стандард пограничних становништва. Међудржавна сарадња постаје све више предмет интересовања на економском, политичком и социјалном пољу једне државе и суседних земаља. Она данас има јасну дефиницију која упућује на сарадњу у циљу развоја пограничних подручја (Тодоровић и др. 2004). Са географског аспекта трансгранична сарадња представља аранжмане у виду кооперације локалних и регионалних структура власти које се налазе уз границу и чији је циљ промовисање заједничког интереса и повећања стандарда за пограничну популацију (Ilies A., 2004). Погранични крајеви у Србији су протеклих година лоше вођени, а формирање еврорегиона пружа им нову шансу за привредни и економски развој (Ђорђевић Ј., Панић М., 2004).

„Дунав-Драва-Сава” еврорегион је један од најактивнијих, функционално најдоследнијих, просторно и популационо највећи трансгранични регион у контакт зони макро-јединице Централне и Југоисточне Европе (Тодоровић М., Тошић Б., 2006). Општине Суботица, Сомбор, Апатин и Бач имају статус посматрача у овом еврорегиону (Тодоровић и др. 2004).

* Е-mail: milankovicj@hotmail.com

Рад је део пројекта (број пројекта: 176020) који је финансиран од стране Министарства просвете и науке Републике Србије

Овим општинама захваљујући њиховом статусу у еврорегиону пружају се бројне могућности за развој и међународну сарадњу. Општине посматрачи само једним делом су искористиле погодности које им пружа њихов статус. Оне су суочене са бројним економским, демографским и друштвеним проблемима чије би превазилажење значило пут сталног развоја и напретка истих.

Дефиниције еврорегиона, њихове функције и значај

У земљама централне и источне Европе последњих година је у жижи интересовања све израженији процес трансрегионалне повезаности територија које су познате под називом еврорегиони. Овај термин указује на кооперацију и осећај припадности Европи, учешћу у европској интеграцији, а територије на локалном и регионалном нивоу да се повезују за опште добро. Еврорегиони се формирају са циљем да се унапреде заједнички интереси као и животни стандард пограничних становништва (Тодоровић др. 2004). Крајем XX века земље Средње и Источне Европе су прибегле успешном експерименту према примеру Запада, покушавајући да виде да ли у оквиру еврорегија може да се стимулише не само економија, већ и да се развију бољи односи са својим суседима у време када је глобализација процес који је немогуће игнорисати. Успешно реализован пројекат о еврорегионима у западној Европи већ 1950-их се показао валидним. Са сумњом у овај вид сарадње 1990-их земље Источне и Средње Европе прихватиле су изазов који је одступао од старе концепције националног суверенитета, националних интереса и тајни. Регионализам као потпуно нови концепт у процесу политичке трансформације дозволио је да регионалне иницијативе заузму значајан део политичке сцене.

Међудржавна сарадња постаје све више предмет интересовања на економском, политичком и социјалном пољу једне државе и суседних земаља. Она данас има јасну дефиницију која упућује на сарадњу у циљу развоја пограничних подручја. Оснивање међудржавне коперације еврорегиона обично се ослања на удруживање неких подручја која имају случности у природним, друштвеним и економским потенцијалима и имају тенденцију повезивања у једну целину. Због наведеног, државне границе се више не посматрају као сметња у сарадњи суседних подручја, већ као последица историјских дешавања. Постојањем еврорегиона гранична позиција региона у држави више не значи периферност (Тодоровић др. 2004). Са географског аспекта трансгранична сарадња представља аранжмане у виду кооперације локалних и регионалних структура власти које се налазе уз границу и чији је циљ промовисање заједничког интереса и повећања стандарда за пограничну популацију (Plies A., 2004).

Постоје извесне разлике у тумачењу значења и дефинисања еврорегиона. Према томе, еврорегион се може дефинисати као структура стварана у циљу побољшања међурегионалне и трансграничне сарадње у оквиру које ће се омогућити економска, научна и културна кооперација (Sageata R., 2002). Еврорегион представља добровољну асоцијацију територијалних локалних заједница више суседних држава у циљу стварања овира културног зближавања уз успостављање јединственог језгра за економски развој и равнотежу између центра и периферије. Еврорегиони представљају и покушај стварања двојних градова или подручја, то је формални споразум између бар два учесника који формирају своју административну институцију и заједнички учествују у планирању. Еврорегиони представљају основу регионалног развоја. Њихова научна и практична вредност се не доводи у питање, једино спорно су принципи и криперијуми који нису једном дати и непроменљиви (Тодоровић и др. 2004).

На примеру Србије, у ситуацији њеног изласка из изолације и позитивним променама у политици као и приближавањем Европској Унији, посебан акценат

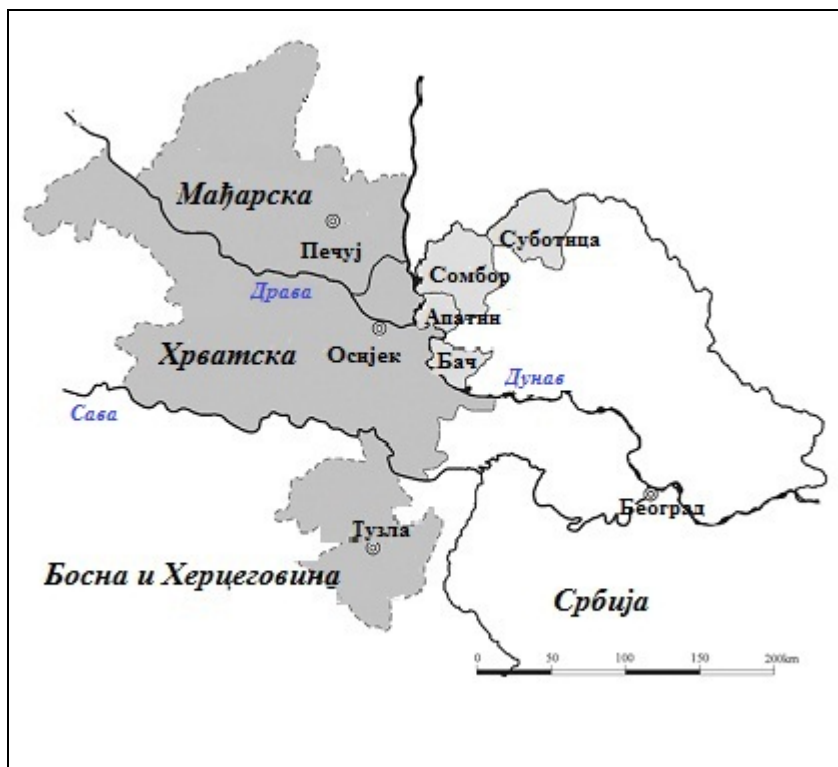
стављен је на развој пограничних крајева. Ови крајеви су у периоду кризе лоше вођени и најчешће су стагнирали у економском, социјалном и политичком смислу, што је оставило последице како на поменуте, тако и на популациони сегмент. У то време мала погранична места напредовала су само захваљујући сивој економији и незаконитом промету робе. Данас ова подручја имају могућност да се развијају и јачају захваљујући еврорегионима и трансграничној сарадњи (Ђорђевић Ј., Панић М., 2004).

Неке од карактеристика еврорегиона Дунав-Драва-Сава

„Дунав-Драва-Сава” еврорегион је један од најактивнијих, функционално најдоследнијих, просторно и популационо највећи трансгранични регион у контакт зони макро-јединице Централне и Југоисточне Европе. Његово оснивање, функције и развој засновани су на: а) заједничком историјском наслеђу и осовини развоја дуж линије Печуј-Осијек, б) добро развојеним путним везама и в) од друге половине 19. века јаким функционалним везама са североисточним деловима Босне. Један од значајних елемената повезивања, за формирање овог еврорегиона је његов садашњи положај на европском мулти-модалном Коридору X који је значајан комуникацијски пут паневропских размера (Тодоровић М., Тошић Б., 2006).

Још из периода Римског царства данашњи делови овог еврорегиона били су значајни административни и културни центри. Североисточни делови данашње Босне у овом периоду били су део римске провинције Илирије. Падом Римског царства и стварањем средњевековних држава, на овом простору нису се догодиле значајније промене. Мађарски делови Барање и источна Хрватска били су део Мађарског царства до почетка 16. века, када су постали део Турског царства. Крајем 17. века ови крајеви ослобођени су од Турака, али постају део Хабсбуршке монархије. У то време значајни стратешки центри постали су Печуј и Осијек. Пад Аустро-Угарског царства 1918. године проузроковао је велике геополитичке промене. Некадашњи делови царства припали су Мађарској и Краљевини СХС. На овај начин су Печуј и Осијек постали периферни центри у својим државама, а оваква ситуација задржала се све до после Другог Светског рата када су ови центри поново почели да јачају. Распадом СФРЈ ова подручја су поново претрпела тешке последице из којих се неколико година касније јавила потреба за трансграничном сарадњом и развојем. Сви поменути историјски догађаји били су добри мотиви за формирање еврорегиона „Дунав-Драва-Сава” (Тодоровић М., Тошић Б., 2006).

Еврорегион „Дунав-Драва-Сава” формиран је 28. новембра 1998. године потписивањем статута у Печују, а државе потписнице биле су Хрватска, Мађарска и БиХ. Од 2002. године наша земља је укључена у својству посматрача и тај статус имају општине: Апатин, Бач, Сомбор и Суботица (Петровић С., 2009). Актуелни чланови еврорегиона у Мађарској су: жупаније Барања и Шомођи и градови Печуј, Капошвар, Сексард, Мохач и Барч. Хрватски чланови су жупаније: Бродско-посавска, Копривичко-крижевачка, Осјечко-барањска, Пожешко-славонска, Вировитичко-подравска, Вуковарско-сријемска и градови: Осијек, Славонски Брод, Винковици, Вуковар, Копривница, Пожега. Чланови из БиХ су: Тузланско-подрињски кантон, Жупанија Посавска, Дистрикт Брчко и Општина Тузла (Тодоровић и др. 2004).



Карта 1. Еврорегион „Дунав-Драва-Сава”

Извор: Тодоровић и др. 2004

У оквиру еврорегиона постоје: скупштина, председник, извршни одбор, радна тела и надзорни управни одбор. Главни циљ у еврорегиону је проналажење оптималног модела управљања и примена модела у циљу што профитабилније, боље и економичније трансграничне сарадње (Тодоровић М., Тошић Б., 2006). Функционисање овог еврорегиона темељи се на следећем (Петровић С., 2009):

1. Заједничко коришћење природних ресурса и заједничка валоризација саобраћајног положаја у европској инфраструктурној мрежи;
2. Историјским везама и односи између чланица ове асоцијације;
3. Заједничком интересу за унапређивање положаја мањина;
4. Интересу за подстицање и што успешнију реализацију међудржавних и регионалних пројеката;
5. Унапређењу међудржавних односа;
6. Интензивирању процеса средњеевропских и евроатлантских интеграција

Да би се реализовали задати циљеви у еврорегиону организују се разне активности из области маркетинга као и активности усмерене ка заједничким пројекатима које финансира ЕУ. Међу овим активностима је реализација пројекта "Европски коридор Vc", који има посебног значаја за ту област, јер је овај европски мултимодални коридор главна осовина развоја овог еврорегиона (Тодоровић М., Тошић Б., 2006). Геостратешки значај тог простора показује и податак да се јужно од Осиека коридор Vc укршта са коридором X (правац Салцбург-Загреб-Београд) као и да је један од основних елемената саобраћајног повезивања региона са окружењем представља европски коридор VII (Дунав) (Тодоровић и др.2004).

У оквиру физичко-географских одлика еврорегиона доминирају речни токови Дунава, Драве и Саве по којима је регион и добио назив. У рељефном смислу преовлађује равница са ниским планинама које у јужном делу еврорегиона прелазе у брдско-планински крај. Повољне морфолошке (а посебно педолошке) карактеристике омогућиле су развој свих врста интензивне пољопривреде, практично у свим деловима еврорегиона. Поред земљишта и воде, значајан ресурс овог подручја (нарочито у централном и јужном делу) су опсежне шуме. Захваљујући природним ресурсима и пољопривредним потенцијалима ово подручје је доживело веома буран и интензиван развој (Тодоровић М., Тошић Б., 2006).

У оквиру трансграничног еврорегиона „Дунав-Драва-Сава” налазе се три просторне јединице. Северну јединицу формирају две мађарске жупаније (Шомођи и Барања) и град Сексард. Њена површина је 10.378 км², што је 36,7% од укупне површине. Централна јединица, коју формирају шест хрватских жупанија између река Драве и Саве (Славонија), простире се на 14.233 км² и чини 50,3% од укупне површине. Јужна јединица је формирана од три Босанско-херцеговачке политичко-територијалне јединице, са површином 3.673 км² или 13% од укупне површине (Тодоровић М., Тошић Б., 2006).

Посебну пажњу требало би да посвете Хрватска и Србија када је у питању река Дунав, јер он представља границу између ове две државе, а на тој територији налази се и резерват природе „Горње подунавље“. Подручје Горњег подунавља се налази у плавној зони Дунава, на његовом горњем току кроз Војводину, у крајњем северозападу Бачке, сачињавају га два велика рита Моношторски и Апатински. Од 2001. године ужива статус Специјалног резервата природе – заштићеног природног добра. Резерват представља значајно прекогранично подручје које се надовезује на заштићена ритска подручја у Хрватској и Мађарској са којима заједно чини највеће плавно подручје на средњем току Дунава у Европи (Петровић С., 2009).

У саобраћајном погледу коридор Vc је од великог значаја за развој еврорегиона „Дунав-Драва-Сава”. Тренутно, пут Е-73 налази се на том путу, у правцу: Будимпешта-Сексард-Осијек-Сарајево-Плоче. Код Будимпеште он је повезан са путем Е-77 (Будимпешта-Гдањск) и везује Јадранско и Балтичко море. На том коридору, налази се пруга Будимпешта-Печуј-Осијек-Плоче. Код сексардске раскрснице, међународни пут Е-661 (Сексард-Печуј-Барч-Вировитица) дивергира од Коридора Vc. Пут Осијек-Сомбор-Суботица-Сегедин (Е-662), такође припада мрежи међународних путева у региону, и представља најкраћу везу између коридора Xb и Vc. Комуникацијски значајна чињеница за регион је и та да јужно од Осијека, Коридор Vc се укршта са Коридором X (смер Салцбург-Загреб-Београд). Поред тога, један од главних елемената саобраћајне везе региона са околином је европски Коридор VII (Дунавски коридор). За саобраћајну мрежу региона, комуникацијски правац Осијек-Винковци-Жупања-Тузла је веома значајан, јер је то најкраћа веза између сва три чворишна центра области. Део мреже европских коридора (на пример, сегмент Коридора X који пролази кроз регион) је технолошки добро опремљен, као и део (аутопут Будимпешта-Осијек који је у изградњи, пруга на Коридору Vc је модернизована и електрифицирана) (Тодоровић М., Тошић Б., 2006).

Недавно, речни саобраћај у региону је осавремен (посебно онај на Дунаву), модернизацијом лука (Осијек, Вуковар, Брчко). Осим тога, изградња Дунав-Сава канала је такође веома важна, јер значај овог канала је не само регионални, већ се протеже на цео систем унутрашњег речног саобраћаја (Тодоровић М., Тошић Б., 2006).

Важан елемент саобраћајних веза између "Дунав-Драва-Сава" еврорегиона и његове околине је и ваздушни саобраћај. Данас, постоје два комерцијална аеродрома у региону: Интернационални аеродром у Осијеку, као и један мањи у близини Печуја,

док је трећи аеродром Живинице у близини Тузле, који тренутно има војну функцију и требало би ускоро да буде трансформисан за цивилну ваздушну пловидбу. Саобраћајне везе између појединих делова, а посебно између чборних центара Дунав-Драва-Сава трансграничног региона су веома важне за његово функционисање. Осијек и Печуј добро су повезани захваљујући јавном саобраћају (аутобус, железница), док је веза између Осијека и Тузле је мало слабија (само аутобусом). То је посебно важно за административни поступак преласка државне границе који је минимизиран захваљујући добрим саобраћајним везама и поједностављеном процедуром преласка границе. Грађани који живе у овом еврорегиону требају само идентификациону картицу да би прешли границу (Тодоровић М., Тошић Б., 2006).

Основне природне карактеристике бачких општина у Еврорегиону „Дунав-Драва-Сава“

Од 2002. године статус посматрача трансграничног региона „Дунав-Драва-Сава“ имају и четири војвођанске општине: Апатин, Бач, Сомбор и Суботица (Тодоровић М., Тошић Б., Стојановић Б., 2004). Општине Апатин и Сомбор припадају Западно-бачком управном округу, Суботица је у саставу Северно-бачког управног округа, док је општина Бач део Јужно-бачког управног округа. Положај ових општина је изузетно повољан. На северу је граница са Мађарском, са којом граниче општине Суботица и Сомбор. На западу је граница са Хрватском, као и река Дунав са којима су у контакту општине Апатин и Бач. На овом простору пролазе важни европски путеви: Коридор X (Суботица), Коридор Е-66 (Суботица и Сомбор) и Коридор VII или Дунавски коридор (Апатин и Бач) (Општине у Србији, 2009).

У географском погледу ова територија Бачке представља изразиту низију, тако да се нагиб терена скоро и не запажа. У јужном делу надморска висина је око 80 m, а у северном делу око 115 m. У рељефу се издваја Суботичко-хоргошка пешчара, Бачка лесна зараван као и алувијална раван реке Дунав. Удео пољопривредног земљишта је 83%, продуктивног 75 %, док је удео шумског земљишта свега 4%. У педолошкој структури доминира чернозем, који се развио на лесним наносима. Поред Тисе и Дунава су ужи појасеви рецентног флувијалног наноса и ритских црница. На инундационој равни реке су песак и муљ. На Суботичкој пешчари је углавном чист и хумусни песак. Природна вегетација Бачке је знатно измењена и култивисана. Састав терена, као и климатски услови указују на потребе наводњавања, али и одводњавања предузимањем техничких интервенција за одговарајућим облицима мелиорације (Ромелић Ј., Лазич Л., 2000). Ове просторе, али и целу Војводину, карактерише велика густина канала који су грађени за потребе мелиорације, водоснабдевања, пловидбе, рибарства, купалишно-рекреативног и наутичког туризма и др. Главни ток упрво полази са територије општине Сомбор од Бездана на Дунаву, спаја се са Тисом кдо Бечеја, а затим се одваја од ове реке код Новог Бечеја и улива у Дунав код Старе Паланке. Бачки речни систем сачињава реализовани ХС ДТД у Бачкој, део тока Дунава од границе до ушћа Тисе, као и ХС Северна Бачка, који се развија на водом најдефицитарнијим северном подручју Бачке. Неопходна је и обнова постојећег ХС ДТД. ХС Северна Бачка, са више мањих акумулација, треба да омогући увођење воде Тисе и Дунава на плато телечке, које је најаридније подручје Србије. Тај ХС има и значајне еколошке функције побољшавања стања језера Палић довођењем воде из Тисе. У равној Бачкој где је мало падавина, развили су се кратки речни токови, који се уливају у Дунав или Тису (Наћ и др. 2005). На простору ових општина то су Плазовић с Мостонгом и Криваја.. У хидрографији значајна су и језера као Палићко, Лудашко, Слано и Крваво у северном делу. Код Бача се налази најдубље језеро у Војводини, језеро Провала, дужина му сеже од 5 до 19 метара. У околини Сомбора је крај који се

раније звао "крај са хиљаду језера", али је регулацијом Мостонге већина њих пресушила.

Наравно најважнији хидролошки објекат је свакако река Дунав, која чини и хидролошку окосницу Еврорегиона „Дунав-Драва-Сава” и природну границу са Хрватском. Дунав даје овим општинама посебну важност и могућност да искористе све његове предности у што бољој сарадњи са суседима и чланицама Еврорегиона "Дунав-Драва-Сава". Улога Дунава треба да буде таква да спаја и интегрише ове општине, а не да граничи

Друштвене карактеристике бачких општина у Еврорегиону „Дунав-Драва-Сава”

У нашим општинама које имају статус посматрача укупан број насеља је 46 у којима живи 294 745 становника (према попису 2002. године), што износи 4% укупне популације Србије и 3,3 % њене териотије. У поређењу са Војводином становништво ових општина чини 14,5 % од укупног броја становника у Војводини и 13,4 % њене површине. Просечан број становника по насељу (6 407) је већи него за Србију где износи 1 186 и за територију Војводине (4 351).

Табела 1. Основни подаци о општинама посматрачима

Општина	Површина (km ²)	Број насеља	Број становника (2002)	Насеља на 100 km ²	Становника на km ²	Просечан број стан. по насељау
Апатин	350	5	32 813	1,4	93,8	6 562
Бач	365	6	16 268	1,6	44,4	2 711
Сомбор	1 177	16	97 263	1,3	82,6	6 078
Суботица	1007	19	148 401	1,8	147,4	7 810
УКУПНО	2 899	46	294 745	1,5	101,6	6 407
% Војводине	13,4	9,8	14,5	-	-	-
% Србије	3,3	0,74	4	-	-	-

Извор: Општине у Србији 2009, Републички завод за статистику, Београд 2010.

Напомена: Подаци за Србију разматрани су без података за Косово и Метохију

Ови простори били су интересантни за насељавање због плодног земљишта, река које су биле богате рибом, пашњака, шумских површина, као и богатства дивљачи. Добри природни услови за живот на овом терену су условили да је простор Бачке захваћен сталним кретањима становништва, које се дешавало принудно или добровољно, масовно или појединачно стихијско или плански. Преко ових простора прешли су Готи, Гепити, Визигори, Сармати, Илири, Трачани, Дачани, Келти, Римљани, Хуни, Авари, Словени и други народи. За време аварске управе дошли су Словени, па Мађари. Доласком Турака на простор Војводине средином 16. века долази до великих миграција када се одсељавају многи народи, а остају Турци и Срби. Одласком Турака већинско становништво на овим просторима је било српско. За време Аусто-Угарске монархије долазило је до планских колонизација, терезијанска и јозефинска које су довеле на простор велики број различитих етничких група. Тим досељавањем број Немаца се повећао, нешто касније, долази и већи број Мађара, који су досељавани као тампон зоне између Срба и Румуна. У току и након Другог светског рата одеслио се одређени број Немаца, а на њихово место дошли су послератни мигранти, углавном из Хрватске, Босне и Херцеговни, Црне Горе, Македоније и јужне Србије (Кицошев и др. 2006). Општине Апатин, Сомбор и Бач имале су велики удео немачког становништва. Након Другог светског рата готово сво

немачко становништво је одсељено, а на њихова места су досељаване породице из Лике, Босне и Србије. То је условило повећање броја становника у општини Апатин за 34,2 %, у Сомборској општини за 23,9%, док је најмање колониста и најмање повећање броја становника (за 19,6%) било у општини Бач. У општини Сомбор највећи проценат (96,6%) је досељен из Хрватске (Лика, Северно приморје, Далмација). У општини Апатин највећи удео такође имају досељеници из Хрватске са 99%, док у општини Бач 94,6 % чини досељено становништво са простора Босне и Херцеговине. У Суботичку општину је досељено најмање колониста и она је прихватила свега 1,7% колониста Бачке. У периоду од 1961. до 1991. године уследила су миграција, претежно, из економских разлога преовлађујућа кретања у правцу града, с тим да села остају са све мањим бројем становника. На крају двадесетог века уследило је масовно миграција са простора република бивше Југославије (Кицошев и др. 2006).

Табела 2. Популационе одлике у општинским центрима

Општине	1961	1991	2002	Природни прираштај (2008)	При.прираштај на 1000 становника
Апатин	34 836	31 850	32 813	- 210	- 6,9
Бач	22 262	16 559	16 268	- 123	- 8,2
Сомбор	96 191	94 081	97 263	- 830	- 8,9
Суботица	136 782	148 395	148 401	- 876	- 6

Извор: Општине у Србији 2009, Републички завод за статистику, Београд 2010.

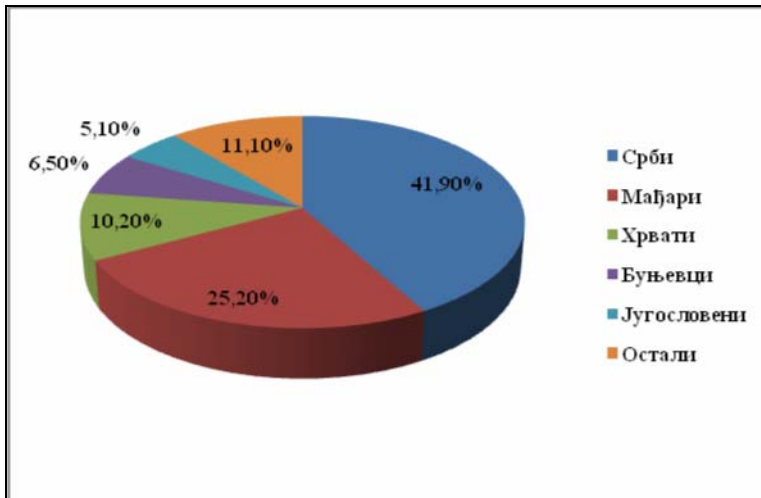
У општини Апатин и Бач стопа наталитета од 1961. године до 2002. опада, док стопа морталитета расте. У друге две општине (Суботица и Сомбор) стопе наталитета су у првој декади биле ниже, потом су имале веће вредности током седамдесетих, да би од осамдесетих поново опадале. На позитивно кретање броја становника утицале су миграције становништва, а не природни прираштај. Природни прираштај у општини Сомбор је доста касно добио негативне вредности, да би од 1986. године имао стално негативне вредности. Општина Суботица се налази на граници са Мађарском и има веома повољан положај. За очекивати је да ће овакве карактеристике имати утицаја на промене природног кретања становништва, јер бележи повећање природног прираштаја у односу на 2000. годину када је износила - 7,3%.

Општина Апатин, која се налази на обали Дунава ка граници са Хрватском, је за време СФР Југославије имала веома повољан положај, међутим, у данашњим границама је у извесној мери неповољан управо због граничења са републиком Хрватском, а за очекивати је да ће се побољшањем међудржавних односа побољшати повољност њеног положаја. Општина Бач, иако у близини Новог Сада, је депопулацијска општина. Највећи утицај на такав ток броја становника имала је близина границе. Поред границе је и Вуковар у Хрватској, који је у ранијим периодима одвлачио становништво (Кицошев и др. 2006).

Према Регионалном просторном плану Војводине, општине Сомбор, Апатин и Суботица су у групи демографски угроженог подручја, док је општина Бач сврстана у демографски крајње угрожено подручје.

Становништво општина посматрача је мултиетничко и одувек је чувало ту традицију и неговало мултукултурализам. То је још један од видова који ове општине спајају са чланицама Еврорегиона. Грађани разумеју језик, имају сличне обичаје и традицију. Све те и многе друге карактеристике олакшавају међусобну сарадњу и пружају могућност лакшој и квалитетнијом интеграцији српских општина у Еврорегион „Дунав-Драва-Сава”.

У општини Суботица у етничкој структури највећи удео има Мађарско становништво са 38,5%, затим Срби са 24,1%, потом Хрвати (11,2%) и Буњевци (10,9%). Највећа етничка група у општини Сомбор су Срби са уделом од 61,5%, затим следе Мађари са 12,7% и Хрвати са 8,3%. У општини Бач, Срби имају удео у етничкој структури са 46,7 %, затим, за разлику од осталих општина у овој се примећује већи удео Словака са уделом од 19,8%, а за њима следе Хрвати (8,5%) и Мађари (6,1%). Општина Апатин бележи највећи број Срба, који учествују са 61,6%, потом следе Мађари (11,6%) и Хрвати (11,5%) (Израчунато на основу података РЗС, 2003, књига 1).

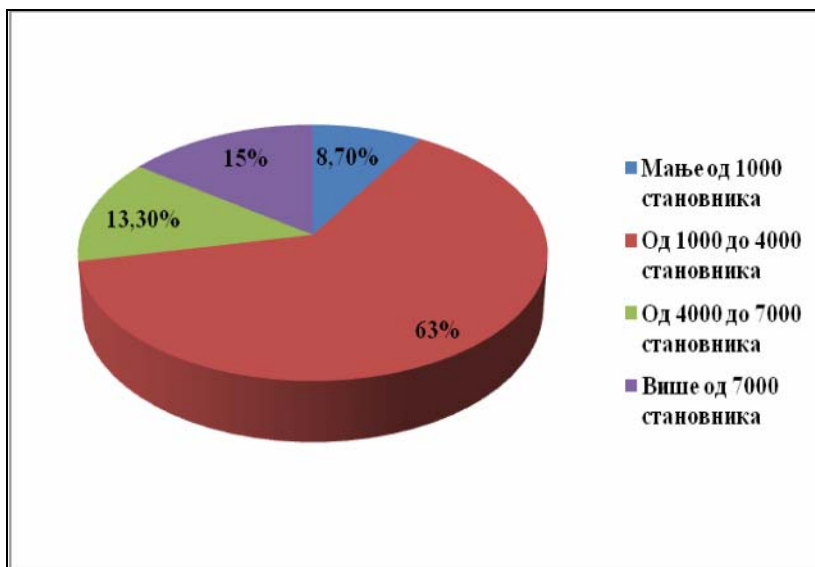


Графикон 1. Удео најбројнијих етничких група у општинама Апатин, Бач, Сомбор и Суботица

Извор: Републички завод за статистику, Попис становништва 2002.

Напомена: У народе под групом остали најбројније чине неопредељени и неизјашњени (4,7%), потом Словаки и Црногорци и други народи.

Највећи удео у насељима имају она у којим има од 1000 до 4000 становника (63%). Насеља са преко 7000 становника учествују са 15 % у укупном броју истих. Међутим, у овој групи насеља налазе се и четири највећа а то су: Апатин, Бач, Сомбор и Суботица. Поред њих још три насеља су у групи са преко 7000 становника и то сва три у општини Суботица: Бајмок, Палић и Чантавир. Најмањи удео, од 8,7% , имају насеља са мање од 1000 становника. Статус града имају Суботица и Сомбор према Закону о територијалној организацији Републике Србије.



Графикон 2. Удео насеља по броју становника у општинама Апатин, Бач, Сомбор и Суботица
Извор: Општине у Србији 2009, Републички завод за статистику, Београд 2010.

Највећи број насеља у ове четитри општине налази се на контактима различитих геоморфолошких целина. Апатин се налази на контакту Бачке дилувијалне терасе на истоку и алувијалне равни Дунава на западу и представља ивично насеље са овалном основом. Уз корито реке се пружају 4 улице и градња је гушћа него у други деловима, а идући ка истоку распоред улица је већином решеткаст. Суботица и Бач су такође ивична насеља. Суботица је на контакту Суботичке пешчаре и Бачке лесне заравни, а Бач на контакту Бачке дилувијане терасе и дела малог фрагмента алувијане терасе Дунава. Структура града Суботице је радијална и главне улице се стичу у центру. Једино је Сомбор унутрашње насеље, налази се унутар Бачке дилувијане терасе. Овакав положај насеља пружа добре услове за разноврсну пољопривредну производњу. Простори лесне заравни погодни су за сточарство, док је Бачка дилувијала тераса идеална за ратарску производњу. Суботичка пешчара обрасла шумама погодна је за сточарство, а и то земљиште омогућава квалитетно виноградарство и воћарство (Ђурчић С., 2007).

За почетак интензивнијег развоја привреде Бачке кључни значај има 18. век. Тада је ово подручје било под утицајем економске политике Аустро-Угарске, која је у основи имала меркантилистички карактер. Према констатацијама компетентних економско-историјских извора, такав систем економског опредељења релативно повољно утицао на каснији економски развој Бачке (Аврамовић, 1965). Бачка је имала спор темпо индустријализације, односно константно преовлађујући аграрни карактер привреде. Гричић (1990/91) сврстао је највећи део Бачке (између осталог Апатин, Сомбор и Суботицу) у део карактеристичан по заостајању за просечним темпом раста у Србији (Томић П., Ромелић Ј., 2004). Према Регионалном просторном плану Војводине, Суботица је сврстана у аграрно-индустријски функционални тип, Сомбор дели аграрно-услугне и аграрно-индустријске функције, Апатин највећим делом припада индустријско-услугном функционалном типу, док је Бач искључиво аграран.

Ниво запосености највећи је за општину Суботица и износи 46% од укупног радно способног становништва, затим следи Сомбор (35,5%) и Бач (33,6%), док је најмањи удео запосености у Апатину са 27,7%. Однос броја запосених на 1000

становника може се видети у табели бр. 3, која прати ниво незапосености, тако да је Апатин на последњем месту, а Суботица на првом.

Табела 3. Основне карактеристике запосленог становништва са зарадама у општинама Апатин, Бар, Сомбор и Суботица (подаци за 2008. годину)

Општине	Укупан број запослених (2008)	Број запослених на 1000 становника (2008)	Запослени у предузећима, установама, задругама и другим организацијама – годишњих просек 2008	Лица која самостално обављају делатности у процентима (2008)	Зараде по запосленом (2008) баз пореза у РСД
Апатин	6 165	202	4 675	24, 1	42 730
Бач	3 620	240	2 396	33, 8	22 227
Сомбор	23 395	259	16 712	28, 6	30 138
Суботица	46 529	321	35 158	24, 4	31 487

Извор: Општине у Србији 2009, Републички завод за статистику, Београд 2010.

Највећи удео лица која самостално обављају делатности су у општини Бач, углавном примарне делатности, док најмањи удео има општина Апатин, у којој је чак 71,4% по попису из 2002, запослено у прерађивачкој индустрији. У Апатину се налази највећа српска пивара, Апатинска пивара, саграђена 1756. године. Највеће зараде по запосленом (подаци за 2008) су управо у овој општини. Важно је поменути и компанију Сомболед у Сомбору, која се данас налази у самом врху млечне индустрије у Србији. Сомболед је 2003. године постао део Дукат млечне индустрије из Хрватске и представља пример једне успешне компаније и квалитетне сарадње ове две државе (www.somboled.rs).

Привредна развијеност овог дела Војводине заостаје за европским просеком. Развијене традиционалне гране имају своје научно и развојно залеђе у регији, само недостају средства и институције које би преносиле иновације. Важно улогу у развоју неког простора има и образовна структура становништва и повећање високог образовања. Од ове четири општине највећи удео са завршеном вишом и високом школом има општина Суботица (10,1%), затим Сомбор са 9,2%, а следе Апатин (7,2%) и Бач (4,8%). Највеће уделе има становништво са завршеним средњим образовањем (43,5%) (Општине у Србији, 2009).

Важну улогу, не само за постојећу просторну структуру овог трансграничног региона, већ и за његов будући развој имају инфраструктурни системи, који су у овом подручју добро развијени, и омогућавају, како ефикасно по везивање делова регионалне целине међусобно тако и њено добро повезивање с ужим и ширим окружењем. На овом простору пролазе важни европски путеви: Коридор X (Суботица), Коридор Е-66 (Суботица и Сомбор) и Коридор VII или Дунавски коридор (Апатин и Бач).

Табела 4. Изграђеност путева по општинама (без аутопутева)

Општине	Повр. km ²	Укупн о km	Саврем. путеви	Магистрални		Регионални		Локални	
				Свега	Саврем.	Свега	Саврем.	Свега	Саврем.
Апатин	350	65	56	0	0	31	31	34	25
Бач	365	108	95	7	7	23	23	78	65
Сомбор	1177	267	265	89	89	68	66	110	110
Суботица	1007	444	263	134	127	19	19	291	117
Укупно	2899	884	679	230	223	141	139	513	317
Војводина	21506	5895	5226	1419	1389	1800	1771	2676	2066
Србија	88361	39200	25426	4637	4458	10400	9126	24163	11842

Извор: Општине у Србији 2009, Републички завод за статистику, Београд 2010.

Удео општина Апатин, Бар, Сомбор и Суботица у укупним путевима у Војводини је 14,9%, док је удео у савременим путевима 12,9%. У овим општинама највећи удео имају локални, а најмањи регионални путеви.

На Дунаву се првенствено одвија речни саобраћај и важан транспортни коридор (пан-европски коридор VII). То је једини унутрашњи пловни пут међу 10 пан-европских коридора.

На простору западне Бачке има 3 лучке капетаније: Бездан, Апатин и Бачка Паланка. Лучка капетанија Бачка Паланка је седиште за подручну јединицу општина Бачка Паланка, Бач и Бачки Петровац. На овој територији постоје три друмска моста: Бездан, Богојево и Бачка Паланка и један железнички у Богојеву (www.plovniput.rs).

Гранични прелази ка суседним државама који се налазе на простору општина посматрача су:

Ка Мађарској:

- ДРУМСКИ: Бачки Брег – Hercegszanto, Келебија – Tompa
- ЖЕЛЕЗНИЧКИ: Суботица – Kelebia
- РЕЧНИ: Бездан – Mohacs

Ка Хрватској:

- ДРУМСКИ: Бездан – Батина, Богојево – Ердут, Бачка Паланка – Илок
- ЖЕЛЕЗНИЧКИ: Богојево – Ердут

У унутрашње граничне прелазе убраја се и речни прелаз Апатин (www.srbija.travel)

На територији границе између Србије и Хрватске налази се и Специјални резерват природе „Горње Подунавље“ и представља саставни део европског коридора VII, а налази се у северозападном делу Србије (у оквиру АП Војводине) и захвата западни део Бачке, простирући се уз леву обалу реке Дунав. Највећим делом ово подручје се поклапа са Специјалним резерватом природе „Горње Подунавље“, где се на западу граничи са Парком природе „Копачки рит“ у Хрватској, а на северу са Националним парком „Дунав-Драва“ у Мађарској. Читаво подручје „Горње Подунавље“ представља низијски терен чију окосницу чини велики ритски комплекс који се простире на територији Србије, Хрватске и Мађарске. Површина подручја износи 1 528 км и на њему данас живи 130 076 становника (са највећом густином насељености у урбаним центрима, Сомбору и Апатину).

Главне природне атракције овог региона представљају Специјални резерват природе „Горње Подунавље“ са својим биодиверзитетом и река Дунав као главни саобраћајни речни правац кроз Европу, са сопственим системом канала. Од додатних атракција могу се издвојити: Сомбор са својом старим језгром, салаши као аутохтони представници руралног начина живота, те разни сакрални и културни објекти. У понуди активности се могу пронаћи лов, риболов, бициклизам (Еуровело 6) и сл. Специјални резерват природе „Горње Подунавље“ налази се у западном делу Бачке и чине га Моношторски и Апатински рит. Простире се на површини од 19.618 ха шума, ливада, бара и мочвара, укључујући саму реку Дунав и њене бројне меандре. Резерват се пружа дуж леве обале Дунава и, посматрано у целини, представља једно од последњих великих еколошких ритских подручја на тлу европског континента (Мастер План „Горње Подунавље“, 2007).

Привреда „Горњег Подунавља“ базирала се на два општинска центра (Сомбор и Апатин), са главним привредним гранама у пољопривреди (са тим повезано шумарство и водопривреда), те прерађивачкој индустрији („Апатинска пивара“ и „Сомболед“). У исто време туризам је доживео драстичан пад од краја 90-тих година прошлог века. Улазак туризма на развојну сцену „Горњег Подунавља“ део је општег економског и структурног преображаја овог подручја. У томе постоје исти или слични

узори околних транзиционих земаља. Улазак у туристички бизнис „Горњег Подунавља” се, такође, може сматрати и као одговором на глобализацију, где је индустрија услуга и економија искуства створила нови простор за многе, до јуче непознате и неактивне регије, да у туризму могу наћи простор за раст и развој.

„Горње Подунавље“ треба да узме у обзир и своју специфичну позицију као дела једне веће целине, која је раздвојена на три државе, али и реке Дунав која за сада само обезбеђује пролазак без заустављања у региону, где ће са постављањем региона (у прекограничној сарадњи са Хрватском и Мађарском), на интернационалну туристичку мапу имати за резултат промену садашњег пасивног посматрача на активног учесника и креатора туристичке понуде коју прати квалитетна инфра и супраструктура (Мастер План „Горње Подунавље”, 2007).

Табела 5. Број домаћих и страних туриста и ноћења туриста по општинама (подаци за 2008. годину)

Општине	Туристи		Ноћења туриста		Просечан број ноћења туриста ¹⁾	
	Домаћи	Страни	Домаћи	Страни	Домаћи	Страни
Апатин	9 030	1 821	53 468	6 684	5,9	3,7
Бач	0	0	0	0	0,0	0,0
Сомбор	7 909	2 915	19 049	6 737	2,4	2,3
Суботица	39 880	14 636	80 204	29 945	2,0	2,0

Извор: Општине у Србији, 2009. Републички завод за статистику

Посматрајући досадашње туристичке производе, доминирају пословни туризам (где највећи број долазака се остварује у Сомбору и Апатину као привредним центрима), ђачки и екскурзијски туризам (посете резервату, културолошким и историјским споменицима), бањски туризам (бања Јунаковић) и нешто мало наутичког туризма (врло мали број заустављања крузера због непостојеће инфраструктуре). Остали видови туризма су на ниском нивоу, односно препуштени индивидуалним и неорганизованим доласцима и ноћењима. Према Мастер плану "Горње Подунавље" Сомбор би требао да се развија као место културе, сусрета и догађаја, док би Апатин требао да буде место спорта и акције.

Ови простори нуде могућност развоја наутичког туризма, одмаралишног, руралног и екотуризма, затим, штетње у природи, бициклизма, организовање едукационих програма, посматрање флоре и фауне...

Потенцијал за развој бањског туризма представља бања Јунаковић. Општина Бач има пуно потенцијала за развој туризма, посебно етно и културног (најстарија средњовековна тврђава у Војводини), као и ловног и риболовног. У Бачу су 2010. године одржани "Дани европске баштине" (www.turizambac.org) Проблем је непостојање или лоше стање смештајних капацитета, низак стандард становништва, недостаци туристичке опреме, кратак временски период боравка туриста... Поред широке туристичке понуде општине Суботица, посебно треба истаћи Палић и околну језера, која представљају право освежење на простору северне Бачке. У општини Суботица налази се Специјални резерват Лудашко језеро, као и Специјални резерват Селевењске пустаре (припада зони последњих климатогених степа Панонске низије, са присуством вегетације реликтног степског и панонског карактера). Године 2006.,

¹⁾ Просечан број ноћења туриста израчунат је дељењем броја ноћења с бројем туриста. Пошто се туриста региструје у сваком месту где борави, у случају промене места долази до његовог поновног исказивања, односно дуплирања. Стога је, вероватно, и просечан број ноћења туриста, израчунат на овај начин, мањи од стварног

Јавно предузеће "Палић-Лудаш" поверило је Horwath Consultingu из Загреба, као и Архитектонском бироу "Atelier Architekt D.I. Walter Hoffelner" израду Пројекта развоја туристичког комплекса Палић. Скупштина општине Суботица условјила је Мастер план развоја туристичког комплекса Палић којим су трасирани нови туристички садржаји ([Пројекат](#) развоја туристичког комплекса "Палић", 2006).

На овим просторима налази се Специјални резерват природе „Горње Подунавље“ који се граничи на северу са Националним парком "Дунав-Драва" у Мађарској, а на западу са Парком природе "Копачки рит" у Хрватској. Ова чињеница требали би да повећа свест о заштити животне средине ових области и о смањењу загађења ваздуха, воде и земљишта. Заштита природних и културних добара на простору језера Палић, Специјалног резервата Лудашко језеро и Специјалног резервата Селевењске пустаре је од националног и регионалног значаја.

Нека природна богатства и заштићене површине потпомажу одрживост биодиверзитета, тако да очекивања у погледу екотуризма могу бити на одговарајући начин задовољена, а различите мозаичке структуре пејзажа, континентална клима, као и богата културна баштина могу да буду потенцијални природни извори развоја туризма. Ток Дунава на територији Војводине је веома угрожен, с обзиром да су највећи индустријски центри лоцирани у том региону. У погледу садржаја кисеоника и хранљивих материја спада у II категорију, микробиолошки је загађен, а по осталим својствима сматра се прихватљивом категоријом (Нађ и др. 2005).

У Војводини, вода за пиће се претежно црпи из бунара филтерима, формираним на алувијалним деловима водопадне обале. Водоток Дунав-Тиса има значајну улогу у одводњавању стајаћих вода са пољопривредних подручја, односно мочварних и поплавлених територија. Број домаћинстава у општинама Апатин, Бач, Сомбор и Суботица прикључених на водоводну мрежу износи 77,9% од укупног броја домаћинстава.

У Европи се сваке године произведе више од 1.800 милиона тона отпада, од чега је преко 40 милиона тона класификовано као опасан отпад. Отпад представља проблем у свакој од европских земаља, а за многе врсте отпада очекује се пораст количина. Нарочито је лоше стање са инфраструктуром, која је незадовољавајућа: нема довољно објеката за прихват, обраду и одлагање отпада. Постојећи капацитети за обраду отпада не користе се на задовољавајући начин. Посебан проблем је одређивање локација за постројење за поступање с отпадом. Едукација и активности подизања свести јавности, недовољно су развијени. Просторним планом АП Војводине, као и просторним плановима појединих општина, тачно ће се дефинисати најповољније локације за трансфер станице, рециклажне центре и регионалне депоније, који ће бити организовани на територији једне или пак група општина, што је предуслов за коришћење отпада у енергетске сврхе (Информација о могућностима коришћења енергије отпада у енергетске сврхе на подручју Аутономне Покрајине Војводине, 2005).

Закључак

Као што истичу аутори (Ђорђевић Ј., Панић М., 2004) погранични крајеви су у периоду кризе лоше вођени и најчешће стагнирали у сваком смислу, што је оставило последице у економском, социјалном, политичком и популационом сегменту. Међутим, ова подручја данас имају могућност да се развијају и јачају захваљујући еврорегионима и транграничној сарадњи. Оваква могућност развоја, а првенствено јачање транграничне сарадње са Хрватском и Мађарском, пружа се и општинама Апатин, Бач, Сомбор и Суботица, које од 2002. године имају статус посматрача у Еврорегиону „Дунав-Драва-Сава“. Интеграцију ових општина омогућава, пре свега,

њихов географски положај и отвореност према суседима, затим историјска и културна вредност овог подручја, као и актуелна позиција на европском мултимодалном Коридору X. Хидролошку окосницу чини река Дунав и овим општинама даје посебну вредност. Важна карактеристика овог подручја је и мултиетничност, која има дугу традицију. Етнички шаренолико становништво ових општина одувек је неговало мултикултурализам и поштовало међусобно обичаје и традицију свих етничких група.

Све ове и многе друге погодности и предности овог подручја, нажалост, нису биле довољне да се ове општине изборе са бројним проблемима на овим просторима. То је проблем депопулације, деаграризације и старења становништва и генерално, све четири општине су демографски угрожене. Такође, привредна развијеност, овог дела Војводине, заостаје за европским просеком. Највећи број становника се бави пољопривредном, мада има и других привредних грана које су заступљене (прерађивачка индустрија). Развој и улагање у туризам, пружиле би још већу важност овим општинама, које имају велики потенцијал за развој ове привредне гране (рурални, екотуризам, бањски, ловни и риболовни, бициклизам...). Нека природна богатства и заштићене површине потпомажу одрживост биодиверзитета, тако да очекивања у погледу екотуризма могу бити на одговарајући начин задовољена, а различите мозаичке структуре пејзажа, континентална клима, као и богата културна баштина могу да буду потенцијални природни извори развоја туризма. Најбитнију улогу у интеграцији овог подручја у туристички систем на нивоу Еврорегиона, свакако, има Специјални резерват природе „Горње Подунавље“, који се простире на територији Србије, Хрватске и Мађарске. Битно је повећати ниво квалитета инфраструктуре као и степен очуваности животне средине.

Литература

- Аврамовић Т., (1965). *Привреда Војводине од 1918. до 1929/30. године с обзиром на стање пре Првог светског рата*. Нови Сад: Матица Српска, Посебно издање
- ***(2007). *Мастер план туристичке дестинације "Горње Подунавље"*. Београд: Влада Републике Србије, Министарство економије и регионалног развоја
- *** (2006). *Пројекат развоја туристичког комплекса "Палић"*. Београд: Влада Републике Србије, Министарство економије и регионалног развоја
- Ђорђевић Ј., Панић М., (2004). Утицај трансграничних региона на развој Србије. *Гласник Српског географског друштва*, 84(2), 183-196.
- Plies A., (2004). *Romania Euroregiuni*. Oradea: Editura Universitatii din Oradea.
- Кицошев С., Бубало-Живковић М., Ивков А., (2006). *Становништво Бачке*. Нови Сад: Универзитет у Новом Саду, Природно-математички факултет, Департман за географију, туризам и хотелијерство
- Нађ И., Тодоровић М., Тошић Б., (2005). Географске одлике трансграничног Еврорегиона "Дунав-Кереш-Муреш-Тиса". *Гласник Српског географског друштва*, 85(2), 97-110.
- ***(2009). *Општине у Србији*. Београд: Републички завод за статистику
- Петровић С., (2009). Еврорегиони у функцији трансграничне сарадње земаља западног Балкана. *Глобус*, 40(34), 73-88.
- ***(2005). *Информација о могућностима коришћења енергије отпада у енергетске сврхе на подручју Аутономне Покрајине Војводине*. Нови Сад: Република Србија, АП Војводине, Покрајински секретаријат за енергетику и минералне сировине
- Ромелић Ј., Лазар Ј., (2000). *Регионални атлас Војводине – Пољопривреда*. Нови Сад: Универзитет у Новом Саду, Природно-математички факултет, Департман за географију, туризам и хотелијерство
- Sageata R., (2002). Structuri de cooperare transfrontaliera. In Forum Geografic, *Editura Universitaria*, 34-48.
- Томић П., Ромелић Ј., (2004). *Индустрија Бачке*. Нови Сад: Природно-математички факултет, Департман за географију, туризам и хотелијерство
- Тодоровић М., Тошић Б., (2006). Transborder Cooperation in the Pannonian Plain-Case Study of "The Euroregion Danube-Drava-Sava". *Geographica Pannonica*, 10, 85-88.
- Тодоровић М., Тошић Б., Стојановић Б., (2004). *Србија, еврорегиони и европске интеграције*. Београд: Српска Академија наука и уметности, Географски Институт "Јован Цвијић", Посебно издање, Књига 63
- Ђурчић С., (2007). *Насеља Бачке-географске карактеристике*. Нови Сад: Матица Српска
- Сегнцова М., (2000). The Euroregion Danube-Kris-Mures-Tisa (DKMT): Wishes and Achievements (доступно на: www.euroregion-dkmt).

www.plovniput.rs
www.turizambac.org
www.somboled.rs
www.srbija.travel

THE BASIC CHARACTERISTICS OF THE MUNICIPALITIES OF BAČKA IN THE EUROREGION “THE DANUBE-DRAVA-SAVA”

JELENA MILANKOVIĆ¹, SMILJANA ĐUKIČIN¹, JASMINA ĐORĐEVIĆ¹

*University of Novi Sad, Faculty of Sciences, Department for Geography, Tourism and Hotel Management, Trg
Dositėja Obradovića 3, 21000 Novi Sad*

Abstract: The Euroregion “The Danube- Drava- Sava” was brought into being for the purpose of stimulating the integration of the countries that it comprises into a unique entity in which mutual interests will be advanced. The aim of the Euroregion formation is not only the economic, but also the international, trans-border, political and social cooperation. Since 2002. four Serb municipalities have been granted the status of observers. Those are the municipalities of Subotica, Sombor, Apatin and Bač. Owing to this status, the mentioned municipalities have been offered the opportunity to develop different aspects of trans-border cooperation starting with agricultural and economic, leading to cultural and social. This paper is aimed to demonstrate what progress has been made and how much the municipalities have made use of their status in the mentioned Euroregion as well as what their perspectives and intentions for further development are.

Key words: Euroregion, Serbia, municipalities of Bačka

Introduction

In recent decades Europe has been a witness to a more expressive process of the trans-regional integration in the territories defined and named as Euroregions. Euroregions are formed aiming to enhance the mutual interests and life standards of the borderland population. The international cooperation is gaining interest in economic, political and social sphere of any state as well as of its border countries. Nowadays, it has a clear definition which refers to the cooperation aimed to develop the borderland districts (Todorović et al., 2004). From geographic aspect, a trans-border cooperation denotes the arrangements in the forms of the cooperation of the local and regional governmental structures in the borderland with the aim to promote their mutual interests and improve life standards of the population (Ilies A., 2004). The borderland districts in Serbia have been inadequately managed in recent years, therefore the creation of Euroregions generates the opportunities for the economic development (Đorđević J., Panić M., 2004).

“The Danube- Drava- Sava” Euroregion is one of the most active, functionally most consistent and as for its territory and population, the largest trans-border region in the contact zone of the macro-unit of Central and Southeast Europe (Todorović M., Tosić B., 2006). The municipalities of Subotica, Sombor, Apatin and Bač have the status of observer municipalities in this Euroregion (Todorović et al., 2004).

Thanks to their status in the Euroregion, these municipalities have been offered numerous possibilities for the development and cooperation. However, the observer municipalities have made use of just few of the privileges to which they are entitled to by this status. They are facing numerous economic, demographic and social issues. To overcome them would mark the beginning of the process of their development and advance.

The definition of Euroregions, their functions and importance

Over the past years in the countries of Central and East Europe the attention has been focused on the increasingly expressive process of trans-regional connecting of the territories, known as Euroregions. This term points to the cooperation and general feeling of belonging to Europe and participation in European integration. Subsequently, the territories

on the local and regional levels are getting bonded for common well being. Euroregions are being formed aiming to enhance the common interests as well as standards of living of the borderland population (Todorović et al., 2004) At the end of the 20th century, Central and East European countries resorted to a successful experiment following the example of the West trying to make sure that it is possible, within a Euroregion, to stimulate not only the economy, but also the relationships between the border countries at the time when the globalization process cannot be ignored. The successfully realized process of Euroregions in West Europe was proved valid as early as the 1950s. Still not convinced of the positive outcome of this form of cooperation, in the 1990s the East and Central European countries took the challenge which deviated from the existing conception of national sovereignty, national interests and secrets. Regionalism, as a completely new concept in the process of politic transformation relinquished a considerable portion of the political scene to regional initiatives.

The international cooperation is becoming an increasingly interesting matter in the economic, political and social sphere of any state and its border countries. Nowadays, it has a clear definition which points to the cooperation aimed to develop the borderland districts. The establishment of the international cooperation of the Euroregions usually relies on joining of certain potentials and tent to connect into a unique entity. Due to the facts mentioned above, national borders have ceased to be considered as the obstacles to the borderland cooperation, but as the result of historic events. The existence of Euroregions has changed the meaning of the borderland position, which does not necessarily stand for peripheral any more (Todorović et al., 2004). From geographic aspect, a trans-border cooperation represents arrangements in the form of local and regional governmental structures cooperation in the borderland in effort to promote common interests and improve life standards of their population (Ilies A., 2004).

Certain differences in the defining and interpretation of a euroregion exist. Accordingly, a Euroregion can be defined as a construct established for the purpose of improvement of inter-regional and trans-border cooperation within which economic, scientific and cultural cooperation will be taking place (Sageata R., 2002). A Euroregion represents an association formed willingly between the territorially local communities of border countries aiming to create the basic frame for cultural intercourses thus establishing a unique core for economic development and balance between the center and the periphery. Euroregions also present an attempt to form double towns or areas, which is actually a formal agreement of at least two participants which create their administrative institution and jointly take part in planning. Euroregions present the basis of regional development. Their scientific and practical value is not questioned. The only debatable thing is that principals are not only once stated and unchangeable (Todorović et al., 2004).

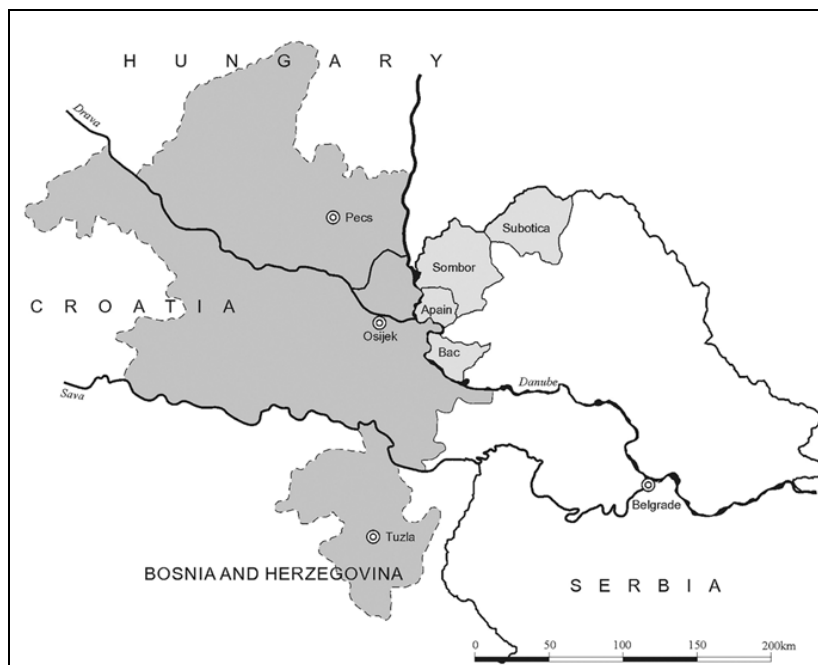
On the example of Serbia, in the circumstances of its coming out of isolation and positive changes in politics as well as getting closer to the European Union, a strong emphasis is placed on the development of borderland districts. These districts were badly managed and in most cases made no progress in economic, social or political sense, which had a bad impact on them and consequently on the population segment. At the time small border places improved only thanks to grey economy and illegal traffic of goods. Nowadays these places are the opportunity to develop and thrive thanks to Euroregions and trans-border cooperation, (Đorđević J., Panić M., 2004).

Some of the characteristics of the Euroregion “The Danube-Drava-Sava”

The “Danube-Drava-Sava” Euroregion is one of the most active, functionally the most consistent and as for the territory and population, the largest one in the contact zone of macro-unit of Central and Southeast Europe. Its establishment, functions and development

are founded on: a) mutual historic heritage and development axis along the line Pecuj-Osijek, b) well developed traffic connections and c) since the second half of the 19th century, strong connections with the northeast parts of Bosnia. One of the linking elements significant for the formation of this Euroregion is its existing location on the European multi-modal Corridor X, which is an important road of communication on Pannonia scale (Todorović M., Tosić B., 2006).

Since the period of the Roman Empire, the present parts of this Euroregion were important administrative and cultural centers. The northeast parts of today Bosnia were at that time part of the Roman province Illyria. The fall of the Roman Empire and foundation of the medieval countries on this territory had not brought any significant changes. Hungarian parts of Baranja and east Croatia were parts of the Hungarian Empire until the beginning of the 16th century, when they became part of the Turkish Empire. At the end of the 17th century these territories were freed from the Turks, but became part of the Hapsburg Monarchy. At that time Pečuj and Osijek became important strategic centers. The fall of the Austro-Hungarian Empire in 1918 had caused great geo-political changes. The parts of the former Empire came in the possession of Hungary and the Serbs-Croats-Slovenians Kingdom. Consequently, Pečuj and Osijek had become peripheral centers in the countries to which they belonged. They remained so until the period after the World War Two when they started to thrive. In the disintegration of the former SFRY, these territories suffered severe consequences again, which caused a need for a trans-border cooperation and development a few years later. All these mentioned historic events were motives good enough to induce the formation of the Euroregion “The Danube-Drava-Sava” (Todorović M., Tosić B., 2006).



Map1. The Euroregion “The Danube-Drava-Sava”
Source: Todorović et al., 2004

The Euroregion “The Danube-Drava-Sava” came into being on 28 November 1998 by the statute signed by the states of Croatia, Hungary and Bosnia and Herzegovina in Pecuj. Since 2002 our country has been involved in it with the status of observer. This

status was granted to the municipalities of Apatin, Bač, Sombor and Subotica (Petrović S., 2009). The present members of the Euroregion in Hungary are: the parishes of Baranja and Somodji and the towns of Pečuj, Kaposhvar, Seksard, Mohac and Barch. Croatia members are the parishes of Brod-Posavina, Koprivica-Križ, Osijek-Baranja, Vukovar-Srem and the towns: Osijek, Slavonski Brod, Vinkovci, Vukovar, Koprivnica, Požega. The members of Bosnia and Herzegovina are: Tuzla-Drina basin canton, the parish of the Sava basin, the district Brčko and Tuzla municipality (Todorović et al., 2004).

Within the Euroregion there are: the assembly, the president, the executive board, the operating bodies and the supervising administration board. The leading aim of a Euroregion is to find out the most optimal model of management and its implementation in order to achieve a more profitable, better and more economical trans-border cooperation (Todorović M., Tosić B., 2006).

These are the foundations of a Euroregion functioning (Petrović S., 2009):

1. Joint exploitation of natural resources and joint valorization of the traffic position in the European infrastructure network
2. Historical bonds and the relationships between the members of the association
3. Common interest to better the position of the minority
4. The interest to encourage and successfully complete the international and regional projects
5. Advance of the inter-state relationships
6. Intensifying the process of Central-European and Euro-Atlantic integrations

To realize the set goals numerous activities are being organized in the Euroregion in the field of marketing as well as those that are directed to mutual projects financially provided by the European Union. Among these is the realization of the project “European Corridor V c”, which is of particular importance to this area being, as a multi-modal corridor, the main axis of the development of this Euroregion (Todorović M., Tosić B., 2006). Geo-strategy significance of this area has been confirmed by the fact that south to Osijek, Corridor V c is intersected by Corridor X (direction Salzburg-Zagreb-Beograd). It is also one of the essential elements of the traffic connection of the region with the Euroregion Corridor VII (the Danube) (Todorović et al., 2004).

Within its physical-geographical characteristics the Euroregion is dominated by the rivers Danube, Drava and Sava after which it was named. As for the relief, predominant forms are plains with not so high mountains, which in the south part of the Euroregion give way to a hilly-mountainous terrain. Suitable morphological (particularly pedogenetic) characteristics provided conditions for the development of all kinds of intensive agriculture, literally in all parts of the Euroregion. Apart from soil and water, a very important resource in this area (especially in the southern part) is vast forests. Thanks to natural resources and agricultural potential, this area has made a very eventful and intensive development (Todorović M., Tosić B., 2006).

Within the trans-border Euroregion “The Danube-Drava-Sava”, there are three territorial units. The northern unit is composed of two Hungarian parishes (Somodji and Baranja) and the town of Seksard. It occupies an area of 10 378 km², which makes 36% of the total area. The central unit, composed of six Croatian parishes between the rivers Drava and Sava (Slavonia), spreads over 14 233 km² and makes 50.3% of the total area. The southern unit is formed of three Bosnia-Herzegovina political-territorial units with the area of 3,673 km² or 13% of the total area (Todorović M., Tosić B., 2006)

Croatia and Serbia should pay a lot of attention specifically when it comes to the river Danube, for it represents the border between these two states and it is where the natural reservation “Podunavlje” (“The Upper Danube Basin”) is located. The area of the Podunavlje is in the floodable zone of the Danube, on its upper water flow through Vojvodina, in the remotest part in the northwest Bačka and is made of two large marshes,

Monoshtor and Apatin. Since 2001 it has had the status of the Special Natural Reservation-protected natural wealth. The reservation represents an important area in the borderland which spreads all the way to the protected swamp areas in Croatia and Hungary thus forming together the largest floodable area in the middle water flow of the Danube in Europe (Petrović S., 2009).

As for the traffic, Corridor V c is of great importance for the development of the Euroregion “Danube-Drava-Sava”. Currently, the road E-73 is on that highway in the direction: Budapest-Seksard-Osijek-Sarajevo-Ploce. At Budapest it is connected with the road E-77(Budapest-Gdansk) and connects the Adriatic and Baltic Sea. The Budapest-Pečuj-Osijek-Ploce railway line is in this corridor. At the Seksard intersection, the international highway E-661(Seksard-Pečuj-Barc-Virovitica) diverts from Corridor V c. The highway Osijek-Sombor-Subotica-Szeged (E-662), also belongs to the international road network in this region and is the shortest link between Corridors X b and V c. The important fact regarding the communication in the region is that south to Osijek Corridor V c intersects with Corridor X (direction Salzburg-Zagreb-Beograd). In Addition, one of the vital elements of the traffic connection of the region with the surrounding areas is the European Corridor VII (the Danube corridor). For the traffic network of the region the most important is the direction Osijek-Vinkovci-Zupanja-Tuzla being the shortest link between the all three traffic junctions in the area. A section of the European corridor network (for example, the section of Corridor X, which passes through the region) is technically well equipped as well as the section – highway Budapest-Osijek, which is in construction, whereas the rail way line on Corridor V c has been upgraded and electrified (Todorović M., Tosić B., 2006)

Recently, the river traffic in the region has been upgraded (especially the one on the Danube), by modernization of the ports (Osijek, Vukovar, Brčko). Apart from this, the construction of the Danube-Sava canal is equally important as it is not only regional, but spreads throughout the whole system of the inner river transportation (Todorović M., Tosić B., 2006).

The important element of traffic communication between the Euroregion “Danube-Drava-Sava” and its surrounding areas is air transportation. At present there are two commercial airports in the region: the international airport in Osijek and a smaller one near Pecuj. The third existing airport, Zivinice near Tuzla, is currently used for military purposes, but should be soon transformed for civil air transportation. Traffic connections between certain parts, particularly between the junction centers of the Danube-Drava-Sava trans-border region are essential for its functioning. Osijek and Pečuj are well linked thanks to public transport (bus, rail way), whereas the links between Osijek and Tuzla are not that good (only by bus). This fact is especially important for the administrative procedure when crossing the state border, which due to good traffic communications and simplified regulations has been minimized. The citizens who live in this region have only to produce their identification cards to cross the border (Todorović M., Tosić B., 2006).

The basic natural characteristics of the municipalities of Bačka in the “Danube-Drava-Sava” Euroregion

Since 2002 four municipalities in Vojvodina: Apatin, Bač, Sombor and Subotica have obtained the status of observer (Todorović et al., 2004). The municipalities: Apatin and Sombor belong to West-Bačka administrative county, Subotica is a constituent part of North-Bačka administrative county whereas the municipality of Bač is in the South-Bačka administrative county. The position of these municipalities is exceptionally suitable. In the north is Hungarian border on which the municipalities Subotica and Sombor border. In the west there is Croatian border and the Danube with which the municipalities of Apatin and Bač are in contact. Very important European roads: Corridor X (Subotica), Corridor E-66

(Subotica and Sombor) and Corridor VII or the Danube Corridor (Apatin and Bač) run through this territory (Municipalities in Serbia, 2009).

Geographically, this territory of Bačka represents an ultimate plain so that the slope of the terrain is almost imperceptible. In the south part the altitude is about 80 m, and in the north part it is about 115m. The dominant forms in the relief are: the Subotica-Horgoš Sands, Bačka loess plateau as well as the alluvial plain of the Danube. Arable soil makes 83%, productive 75% and forested land is 4%. Regarding the pedogenetic structure, chernozem, which developed on the loess plateau, dominates. Narrow stripes of recent fluvial deposits and swamp brown soil are along the Tisa and the Danube. Sand and mire cover the inundation plateau of the river. Most of the Subotica Sands is clean, humus sand. Natural vegetation in Bačka has been considerably altered and cultivated. The composition of the terrain and the climate conditions indicate that irrigation, just as drainage by employing technical activities with appropriate land-reclamation measures are needed (Romelić J., Lazić L., 2000). These areas along with the entire Vojvodina are characterized by a large canal density, which have been built for the purpose of land reclamation, water supplying, waterway transportation and touristic needs: fishing, bathing, recreation, sailing, etc. The main water flow begins at the territory of Sombor municipality, at Beždan on the Danube, then joins the Tisa at Bečej, diverts at Novi Bečej and finally flows into the Danube at Stara Palanka. The water system in Bačka comprises the realized HS DTD in Bačka, the Danube water flow section from the border to the Tisa mouth and the HS of north Bačka, which develops on the water most defined north area of Bačka. The reconstruction of the existing HS DTD is also necessary. The HS North Bačka, which includes several small sized reservoirs, is meant to make possible water supplying of the Telečka plateau, which is the most arid region in Serbia, from the rivers Tisa and Danube. Another important eco-function of the mentioned HS is to improve the present state of the artificial lake Palić, which can be accomplished by water inflow from the river Tisa. In the flat Bačka, with scarce rainfalls, only short water flows could develop and generally they flow into either the Tisa or the Danube (Nadj et al., 2005). On the territories of these municipalities those are Plazovc with Monstonga and Krivaja. In hydro-geography, the lakes Palić, Ludaško, Slano and Krvavo in the north are considered very important. The deepest lake in Vojvodina, whose length range is from 5 to 19 m, is Provala near Bač. In the vicinity of Sombor is the area which used to be called "the thousand lakes area", but most of them dried up due to the regulation of the Mostonga.

Naturally, the Danube is still the most significant hydrologic form which stands for the hydrologic framework of the Euroregion "Danube-Drava-Sava" and is the natural border to Croatia. The Danube adds significance to these municipalities and also offers numerous opportunities to make use of all its advantages in ever improving cooperation with the neighbour countries and members of the Euroregion "Danube-Drava-Sava". Therefore, the role of the Danube is not to create borders, but to bring together and integrate these municipalities.

Social characteristics of the municipalities of Bačka in the Euroregion "Danube-Drava-Sava"

The total number of the settlements in the observer municipalities is 46 with the population of 294 745 (according to 2002 census), which makes 4% of the total population in Serbia. The area they occupy makes 3.3%. Compared with Vojvodina, the population of these municipalities makes 14.5% and the area they cover makes 13.4%. The average number of inhabitants per settlement (6 407) is larger than in Serbia, where it is 1 186 and 4 351 for the territory of Vojvodina.

Table 1. The basic data on observer municipalities

Municipality	Area (km ²)	Number of settlements	Number of inhabitants (2002)	Settlements per 100 km ²	Inhabitants per km ²	Average number of inhabitants per settlement
Apatin	350	5	32 813	1,4	93,8	6 562
Bač	365	6	16 268	1,6	44,4	2 711
Sombor	1 177	16	97 263	1,3	82,6	6 078
Subotica	1007	19	148 401	1,8	147,4	7 810
TOTAL	2 899	46	294 745	1,5	101,6	6 407
% Vojvodina	13,4	9,8	14,5	-	-	-
% Serbia	3,3	0,74	4	-	-	-

Source: Municipalities in Serbia in 2009, the Republic Institute of Statistics, Belgrade 2010.

Notice: The data that have been used do not include the data for Kosovo and Metohija

These areas have always been attractive to the settlers because of their fertile soil, rivers abundant in fish, pastures and forested land rich with game. Suitable life conditions in Backa have caused constant migrations of the population which occurred either provoked by force or willingly, on large scale or individually, planned or haphazard. These territories have been a crossing path to the Goths, Gaptids, Visigoths, Sarmatians, Illyrians, Celts, Romans, Huns, Avars, Slavs and other peoples. During the domination of the Avars, the Slavs settled here, which was followed by the Hungarian migration to this area. Coming of the Turks to the territory of Vojvodina in the middle of the 16th century had caused massive migrations of peoples who moved to other places leaving this territory to the Serbs and Turks. When the Turks left these areas, the majority of the population was the Serbs. During the reign of the Austro-Hungarian monarchy, there had been planned colonization, known as Terezia and Jozeph's colonization, which brought numerous ethnic groups to this territory. Consequently, the number of Germans increased and later on Hungarians, who were brought here to form a tampon zone between the Serbs and Romanians. During and after the World War 2 considerable number of Germans had moved from this area, which was inhabited by after-war migrants, mostly from Croatia, Bosnia and Herzegovina, Montenegro, Macedonia and south Serbia (Kicošev et al., 2006). The municipalities of Apatin, Sombor and Bač had a large portion of German population. After the World War 2 was over, almost all of it moved, and in their stand families from Lika, Bosnia and Serbia settled down here, which caused an increase in the number of inhabitants. The increase of the population was up to 34. 2% in the municipality of Apatin, and 23 % in the Sombor municipality. The smallest number of the colonists and therefore the lowest increase in the population (19. 6%) was in the municipality of Bac. Highest percentage (96. 6%) of the settlers in Sombor municipality was from Croatia (Lika, North Adriatic coast, Dalmatia). The largest portion of the people settled in the municipality of Apatin was also from Croatia (99 %), whereas in Bac municipality, 94% of the population is made of the people who migrated from Bosnia and Herzegovina. The municipality of Subotica had accepted the smallest number of the colonists i.e. 1.7% from Bačka. The period from 1961 to 1992 had seen migrations which were down to economic reasons and were mostly towards cities consequently leading to a decrease in the rural population. The end of the 20th century was marked by massive migrations of the people from the territories of the republics of the former Yugoslavia (Kicošev et al., 2006).

Table 2. The characteristics of the population in the municipality centers

Municipality	1961	1991	2002	Birth rate (2008)	Birth rate per 1000 inhabitants
Apatin	34 836	31 850	32 813	- 210	- 6,9
Bač	22 262	16 559	16 268	- 123	- 8,2
Sombor	96 191	94 081	97 263	- 830	- 8,9
Subotica	136 782	148 395	148 401	- 876	- 6

Source: The municipalities in Serbia, The Republic Institute of Statistics, Belgrade 2010

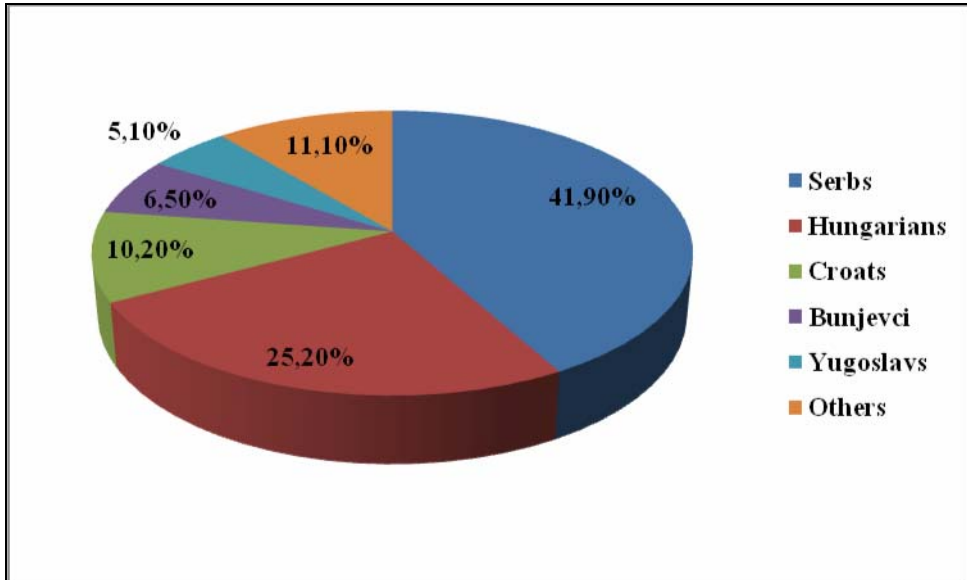
In the municipalities of Apatin and Bač the birthrate has been decreasing since 2002 subsequently followed by the growth of mortality rate. In the other two municipalities (Subotica and Sombor) the birthrate fall in the first decade was followed by higher values during the 70s and then again started falling. Positive changes in the population were induced not by natural population growth rate, but due to migrations of the population. The population growth rate in the municipality of Sombor has recently shown negative values which steadily continued to fall. The municipality of Subotica is located in the vicinity of the Hungarian border, which gives it a very suitable position. Understandably, it is expected that these characteristics will affect the natural movements of the population, which has been indicated by the growth of natural birth rate compared with the year 2000 when it was 7, 3%.

The municipality of Apatin, which is situated on the Danube near the border with Croatia had a very suitable position in the former SFR Yugoslavia, which changed afterwards putting this municipality in a rather unfavourable position just due to the nearness of the border with Croatia. Hopefully, the improvement of the international relations will change its position for the better. The municipality of Bač, though near Novi Sad, is considered depopulated also because of the borderland position. Also, near the border in Croatia is Vukovar, to which in previous periods of time the population was moving (Kicošev et al., 2006).

According to the urban planning of Vojvodina, the municipalities Sombor, Apatin and Subotica belong to a group of the demographically endangered areas, whereas the municipality Bač was defined as a demographically extremely endangered area.

The population of the observer municipalities is multi-national and has always cherished that tradition and multi-culture. This is just one of the ways that connect these municipalities with the members of the Euroregion. The citizens understand their language, share the similar customs and tradition. All of these characteristics and many more make it easier for them to cooperate and give chance to an easier and more meaningful integration of the Serbian municipalities in the Euroregion "Danube-Drava-Sava".

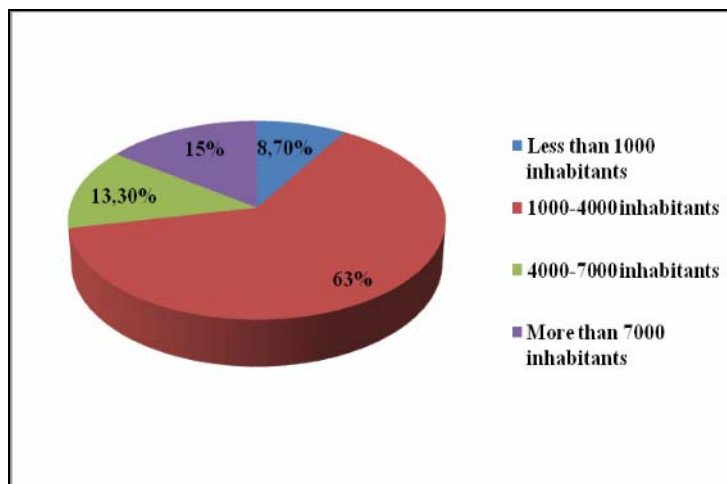
In Subotica municipality the ethnic structure is dominated by the Hungarian population with 38. 5% followed by the Serb (24. 1%) and then Croat (11. 2%) and Bunjevci (10. 9%). The largest ethnic group in the municipality of Sombor is Serbs with 61. 5%. It is followed by Hungarians who make 12.7%, and Croats (8. 3%). In the Bač municipality the share of 46. 7% in the ethnic structure belongs to the Serbs, and unlike other municipalities a larger participation of the Slovacs (19. 8%) has been noted. The Croats make 8, 5% and the Hungarians 6, 1% of the ethnic structure. The largest number of Serbs has been noted in the municipality of Apatin, 61. 6% followed by Hungarians who make 11.6%, and Croats 11. 5 %. (Estimated according to the data of the Republic Institute for Statistics, 2003, book 1).



Pie chart 1 Shares of the most numerous ethnic groups in the municipalities Apatin, Bač, Sombor and Subotica. Source: The Republic Institute for Statistics, Census of 2002

Notice: In the group which is named “ the others” the most numerous are “undecided” or “undeclared” (4, 7), then the Slovacs and Montenegrins and other nationalities

The majority of the settlements are those whose population is from 1000 to 4000 people (63 %). The settlements with over 7000 inhabitants participate with 15 %. The four largest ones: Apatin, Bač, Sombor and Subotica belong to this group. There are another three settlements of this kind: Bajmok, Palić, and Čantavir and all of them are in the municipality of Subotica. The smallest part is made of the settlements with less than 1,000 inhabitants. In accordance with the Territory organization law of the Republic of Serbia, Subotica and Sombor have the status of town.



Pie chart 2 Shares of the settlements based on the number of inhabitants in the municipalities of Apatin, Sombor, and Subotica

Source: The municipalities in Serbia in 2009, the Republic Institute for Statistics, Belgrade 2010

The majority of the settlements in these four municipalities are located at the contact of different morph- geographic entirities. Apatin is situated at the contact between the Bačka deluvial terrace in the east and alluvial plain of the Danube in the west thus forming a border settlement with the oval base. Four streets run along the riverside and the 1 construction structure is denser than in the other parts. Heading east the streets layout is mainly latticed. Both Subotica and Bač are border settlements, the former on the contact between the Subotica Sands and the Loess Plateau of Bačka, and the later on the junction between the Deluvial Terrace of Bačka and a small fragment of the Danube Alluvial Terrace. The town structure of Subotica is radial with the main streets gravitating to the city center. Sombor is the only inland settlement, located within the Bačka Deluvial Terrace. In the position like this, the settlement has good conditions for various agricultural activities. Loess plateaus are suitable for animal breeding whereas the deluvial terrace of Bačka offers ideal conditions for growing crops. The forested Subotica Sands, suitable for animal breeding, provide high quality soil for vineyards and orchards (Ćurčić S., 2007).

The 18th century was crucial for a more intensive development of industry in Bačka. At the time, this area was influenced by the Austro-Hungarian economic policy, which basically had a mercantile character. According to the statements of the competent economic and historic sources, such system of economic direction had a rather positive impact on a further economic development of Bačka (Avramović, 1965). The industrialization in Bačka was going on at a very slow pace, actually constantly retaining its agricultural character of economy. Gričić (1990/91) classified most of Bačka (including Apatin, Sombor and Subotica) among those characterized by falling behind the average growth in Serbia (Tomić P., Romelić J., 2004). According to the Regional urban planning of Vojvodina, Subotica has been defined as an agriculture-industrial functional type, Sombor participates in agriculture-service and agriculture-industrial function, Apatin to a large extent belongs to an industry-service functional type, and finally Bač was defined as specifically agricultural.

The highest level of employment is in Subotica, 47% of the total number of employable people, followed by Sombor (35. 5%) and Bač (33. 6%) compared to the lowest level of employment, 27. 7% in Apatin. The relation of the employed on the basis of 1,000 inhabitants is exposed in table 3, which follows the level of unemployment showing that Apatin takes bottom and Subotica the top position.

Table 3 The basic characteristics of the employed population with their earnings in the municipalities of Apatin, Bac, Sombor and Subotica (Data for the year 2008)

Municipalities	Total number of the employed (2008)	Number of employed per 1000 inhabitants (2008)	Employed in enterprises, institutions, farms, other organizations-2008 annual average	Self-employed in p2008percentage	Earnings per employed (2008) of taxes in RSD
Apatin	6 165	202	4 675	24, 1	42 730
Bač	3 620	240	2 396	33, 8	22 227
Sombor	23 395	259	16 712	28, 6	30 138
Subotica	46 529	321	35 158	24, 4	31 487

Source: The municipalities in Serbia, The Republic Institute for Statistics, Belgrade 2010

The largest number of self-employed is in the municipality of Bač, mostly engaged in the primary activities, and the lowest is in Apatin municipality where according to the census in 2002, as much as 71. 4 % are employed in the processing industry. The largest Serbian brewery is in Apatin, built in 1756. The highest salaries are just here in this municipality (data for the year 2008). Another company worth mentioning is Somboled, the leading one in the dairy industry in Serbia. In 2003 it became a part of Dukat, dairy

company in Croatia thus setting an example of a successful company and quality cooperation between these two countries (www.somboled.rs).

The economic development of this part of Vojvodina is well behind the European average. The developed traditional branches have their scientific and developed background in the region, but lack the funds and the institutions that would transfer the innovations. An important role in the development of any region definitely plays the educational structure of the population the increasing number of the highly educated. Of these four municipalities the largest share of people with college and university degrees has Subotica (10), followed by Sombor with 9.2%, then Apatin (7.2%) and Bač (4.8%). Majority of the population is with secondary school education (43.5%) (the municipalities in Serbia, 2009).

The important role, not only in the existing urban structure of this trans-border region, but in its further development as well, has the infrastructure systems, which are well developed in this area and provide efficient connecting both of the parts of this regional entirety and its closer and wider environment. Very important European roads run through this territory: Corridor X (Subotica), Corridor E-66 (Subotica and Sombor) and Corridor VII or the Danube Corridor (Apatin and Bač).

Table 4. Constructed roads in the municipalities (high ways are not included)

Municipalities	Area km ²	Total in km	Modern roads	Main roads		Regional		Lokal	
				Total	Modern	Total	Modern	Свeра	Modern
Apatin	350	65	56	0	0	31	31	34	25
Bač	365	108	95	7	7	23	23	78	65
Sombor	1177	267	265	89	89	68	66	110	110
Subotica	1007	444	263	134	127	19	19	291	117
Total	2899	884	679	230	223	141	139	513	317
Vojvodina	21506	5895	5226	1419	1389	1800	1771	2676	2066
Serbia	88361	39200	25426	4637	4458	10400	9126	24163	11842

Source: The municipalities in Serbia, the Republic Institute for Statistics, Belgrade 2010

Participation of the municipalities Apatin, Bač, Sombor and Subotica in the entire road network in Vojvodina is 14.9%. 12.9% is in the modern roads. In these municipalities the largest portion makes local and the smallest the regional roads.

The river transportation is mainly on the Danube which is also an important transportation corridor (Pan-European Corridor VII). It is the only inland waterway among ten Pan-European corridors.

On the territory of Bačka there are three port director's offices: Bezdán, Apatin and Bačka Palanka. The port director's office in Bačka Palanka is the seat of the regional unit of the municipalities Bačka Palanka, Bač and Bački Petrovac. On this territory there are three road bridges: Bezdán, Bogojevo and Bačka Palanka and one railroad bridge in Bogojevo (www.plovniput.rs).

Cross-border crossings towards border countries which are on the territory of the observer municipalities:

- Towards Hungary:

ROAD: Bački Breg- Hercegszánto, Kelebija-Tompa

RAILROAD: Subotica-Kelebija

RIVER: Bezdán-Mohács

- Towards Croatia:

ROAD: Bezdán-Batina, Bogojevo-Erdut, Bačka Palanka-Ilok

RAILROAD: Bogojevo-Erdut

The river border crossing Apatin is included in the inland border crossing (www.srbija.travel)

On the territory close to the border between Serbia and Croatia there is a special natural reservation “Gornje Podunavlje “ (“The Upper Danube Basin”) and is the integral part of the European Corridor VII. Situated in the northwest part of Serbia (in the AP Vojvodina) it covers the west part of Backa spreading along the left river bank of the Danube. With its largest part this area coincides with the Special natural reservation ”The Upper Danube Basin”, bordering to the Natural park “Kopački rit” in the west, in Croatia and to the National park “The Danube-Drava” in the north, in Hungary. The whole area of the “Upper Danube Basin” is a flat terrain whose outline is made of large swampy complex spreading on the territories of Serbia, Croatia and Hungary. It covers an area of 1,528 km and has the population of 130,076 inhabitants (most densely populated are the urban centers, Sombor and Apatin).

The main natural attractions in this region are the special natural reservation “The Upper Danube Basin” with its bio-diversity and the river Danube as the main river transportation direction through Europe with its canal system. Of additional attractions Sombor could be picked out with its old core, farms as autochthonous representatives of rural life and various sacral and cultural places. In the wide range of the offered activities are: hunting, fishing, cycling (Eurovelo 6), etc. The special natural reservation “The Upper Danube Basin” is positioned in the west part of Bačka and it consists of Monostor and Apatin Marshes, covering an area of 19, 618 hectares of woods, meadows, and swamps including the river Danube with its numerous meanders. The reservation is spreading along the left bank of the Danube, and all things considered, represents one of the very few remaining large eco marshes on the territory of Europe (Master Plan “The Upper Danube Basin”, 2007).

The economy of “the Upper Danube Basin” is based in two municipal centers (Sombor and Apatin) with the major branches in agriculture (forestry and waterworks included) and processing industry (“Apatin brewery and “Somboled”). Meantime, tourism had dramatically declined by the end of the 90s of the past century. To put tourism on the scene of the “Upper Danube Basin” development is part of general economic and structural transformation of this area. There are the same or the similar examples of this in the surrounding transitional countries. Starting up the tourism of the “Upper Danube Basin” can be viewed as a response to globalization, where the industry of services and the economy of experience have created a new opportunity for until recently unknown and passive regions to make use of tourism in their attempt to develop and thrive.

The “Upper Danube Basin” should take in consideration its specific position as a part of a larger entirety, divided between three countries, as well as the Danube, which for the time being only provides transit without stopping in the region. Its positioning (through the trans- border cooperation with Croatia and Hungary) on the international touristic map will result in changing its present status of a passive observer into an active participant and creator of touristic offer accompanied by quality infrastructure (Master Plan “The Upper Danube Basin”, 2007).

Considering the previous touristic products, it is obvious that the dominant are: business tourism (with the largest number of visits to Sombor and Apatin as economic centers), school trips and excursion tourism (visits to the Reservation, cultural and historical monuments), spa tourism (The spa Junaković) and to a small extent navigation tourism (very small number of cruisers stopped here due to the lack of infrastructure). The other forms of tourism are on a low level, i.e. it rests on individual visits and lodgings. According to the Master Plan “The Upper Danube Basin” Sombor should develop as a venue of cultural events, gatherings and other happenings. Apatin is planned to become a place of sport and action. This area possesses potential for the development of navigation tourism, holiday resorts, rural and eco tourism, trekking, cycling, educational programs organizing, flora and fauna watching....

Table 5. The number of domestic and foreign tourists and lodgings per municipalities (figures from the year 2008)

Municipalities	Tourists		Lodgings		Average number of lodgings ²⁾	
	Domestic	Foreign	Domestic	Foreign	Domestic	Foreign
Apatin	9 030	1 821	53 468	6 684	5,9	3,7
Bač	0	0	0	0	0,0	0,0
Sombor	7 909	2 915	19 049	6 737	2,4	2,3
Subotica	39 880	14 636	80 204	29 945	2,0	2,0

Source: municipalities in Serbia in 2009. The Republic institute for Statistics

The potential for spa tourism is represented by the spa Junaković. The municipality of Bač possesses large potential for the development of tourism, especially ethno and cultural (the oldest medieval fortress in Vojvodina), hunting and fishing. In 2010 Bač was the host to “Days of the European Heritage” (www.tourismbac.org). The problem is the absence of accommodation or a very poor state of the existing accommodation capacities, a low standard of the population, a lack of touristic equipment, short stays of the tourists. Apart from a wide range of touristic offer of Subotica municipality, Palić and its surrounding lakes appear to be the most outstanding attraction representing the genuine refreshment on the territory of north Bačka. In Subotica municipality there are the special reservation Ludaško Lake and the special reservation Selevenj barren area (belonging to the last climate-genetic steppes in Pannonia Plain, with the vegetation of relict steppe and Pannonia character). In 2006 the company “Palić-Ludaš” commissioned Horwarth Consulting from Zagreb and Architect Office “Atelier Architect D.I. Walter Hoffelner” to design the project for the development of the tourist complex Palić. The Assembly of Subotica municipality approved The Master Plan of the development of the tourist complex Palić and that way marked the new tourist concept (The project of the development of the tourist complex “Palić”, 2006).

On this territory there is the Special natural reservation “The Upper Danube Basin”, which in the north borders to the National park “The Danube-Drava” in Hungary, and in the west to The Natural Park “Kopački rit” in Croatia. This fact should increase the public awareness about environment protection of this area and reduction of air, water and soil pollution. The protection of natural and cultural wealth in the area of the lake Palić, Special reservation “Ludoško Lake” and Special reservation The Selevenj barren land is of both national and regional importance.

Some of the natural wealth and protected areas support the sustainability of biodiversity so that the eco-tourism can live up to expectation. In addition, various mosaic landscape structures, continental climate along with valuable cultural heritage can be potential natural sources for the tourism development. The Danube water flow through Vojvodina is largely endangered since the largest industrial centers are located in this region. As for the content of oxygen and sustenance it belongs to the second category; microbiologically it is polluted and according to other characteristics it is defined as acceptable category (Nadj et al., 2005).

In Vojvodina drinking water is largely drawn by filters from the wells built on the alluvial parts of the floodable river bank. The water flow Danube-Tisa plays an important role in the drainage of stagnant water from the agricultural areas, i.e. from the swampy and

1) The average number of overnight stays was calculated by dividing the number of nights with the number of tourists. As the tourists register in any place where it dwells, in the case of changes coming to his re-expression, or duplication. Therefore, probably, the average number of overnight stays, calculated in this way, smaller than the actual

flooded territories. The percentage of the households in the municipalities Apatin, Bač, Sombor and Subotica that are connected to the town water supply is 77.9%.

Every year in Europe more than 1,800 million tons of waste is produced, of which more than 40 million is classified as dangerous. Waste is an issue in each European country, and many kinds of waste are bound to increase in quantity. The infrastructure is in an exceptionally poor condition: there is a lack of facilities for collecting, processing and disposal of waste. The existing capacities for waste processing are not appropriately used. Positioning the location for installations for waste handling creates a particular problem.

Education and activities in increasing the public awareness are not developed enough. The urban planning of Vojvodina as well as those of some municipalities will clearly define the most suitable locations for transfer stations, recycling centers and regional landfills and organize them on the territory of one or a group of municipalities, which is the prerequisite for the use of waste for energy purposes (Information on possible use of energy waste for energy purposes in the Autonomous Province of Vojvodina, 2005).

Conclusion

As the authors (Đorđević J., Panić M., 2004) point out the borderland districts were badly managed, which in most cases resulted in their stagnation in all respects. It affected economic, social, political and population segment. However, nowadays these districts have a chance to develop and get stronger thanks to Euroregions and trans-border cooperation. The prospect of such cooperation, firstly and most importantly by developing trans-border cooperation with Croatia and Hungary, is offered in the municipalities Apatin, Bač, Sombor and Subotica, which have been the observers since 2002 in the Euroregion “The Danube-Drava-Sava”. The integration of these municipalities is possible, primarily owing to their geographic position and openness to the border countries, historic and cultural values of the region and definitely the current position in the European multi-modal Corridor X. The Danube, as a hydrological frame is an additional value. Another equally important quality is its multi-ethnic character, which has a long tradition. The ethnic variety of the population in these municipalities has always cherished multi-culture and mutually respected the customs and tradition of all ethnic groups.

All of these as well as some other privileges and advantages in this area, unfortunately, were not enough to help these municipalities fight the numerous problems existing here. Those are depopulation, agriculture decline, ageing of the population. In a word, all four municipalities are demographically threatened. Also, economic development of this part of Vojvodina is well behind the European average. Majority of the population is engaged in agriculture although there are some other economy activities (processing industry). Developing and investing in tourism would contribute to the importance of these municipalities taking into account their great potential in this branch of industry (rural, eco, spa tourism, hunting and fishing, cycling...). Certain natural wealth and protected areas support the sustainability of bio-diversity so that the expectations regarding eco-tourism could be answered in appropriate way, and various mosaic landscape structures, continental climate and valuable cultural heritage can represent potential natural sources for the development of tourism. The most important role in the integration of this region in the touristic system on the Euroregion scope undeniably has the Special natural reservation “The Upper Danube Basin”, which spreads on the territories of Serbia, Croatia and Hungary. What is essential to accomplish this task is to improve the quality of infrastructure and the level of environment preservation.

References

See References on page 126.