

СЕЛЕКТИВНОСТ ДНЕВНИХ МИГРАНАТА У СРБИЈИ ПРЕМА ПОЛУ¹

Садржај: Имајући у виду да су полне разлике један од фактора који утичу на варијабилност обима и праваца дневних миграција рад третира проблематику структуре дневних миграната према полу. Иако су дати подаци о укупним дневним миграцијама према полу (ученици и студенти и активно становништво), нагласак је стављен на дневне миграционе токове активног становништва због већег броја фактора који у случају активног становништва делују на миграциони процес. Поред осврта на досадашња сазнања о факторима утицаја на учешће жена у дневној миграцији и на разлике у правцима и територијалном домету дневне миграције према полу, анализирани су промене учешћа жена у дневним миграцијама радника у Србији (без Косова и Метохије) од шездесетих година двадесетог века уз дискусију о основним карактеристикама дневних миграционих токова женске радне снаге у Србији.

Кључне речи: дневне миграције, жене, Србија

Abstract: Bearing in mind that sex differences are one of the factors that influence variability of the scope and directions of commuting, the paper treats problems of commuter's structure according to sex. Although it gives the data about total commuting according to sex (pupils, students and labor force), the emphasis has been put onto commuting patterns of economically active population due to greater number of factors, which in the case of economically active population have the impact on migratory process. Apart from the review about so-far knowledge about determinants on participation of women in commuting and on differences in directions and territorial range of commuting flows according to sex, changes in participation of women in commuting of workers in Serbia (without Kosovo and Metohija) have been analysed, with discussion about basic characteristics of commuting flows of economically active women in Serbia.

Key words: commuting, gender, Serbia

Увод

Миграција је селективан процес, тако да ни дневни мигранти, као актери једног од облика просторне покретљивости становништва, не представљају у потпуности популацију активног становништва насеља становања. Бројна истраживања показују да учешће у дневним миграцијама, као и просторна раздаљина између места становања и места рада, време проведено у путу, врста превоза и трошкови путовања варирају у зависности од биолошких и социоекономских карактеристика дневних миграната (као што су пол, старост, образовање, занимање, висина прихода) и од карактеристика њиховог домаћинства (величина и састав домаћинства).

Промена положаја и улоге жене у друштву утицала је да жене дођу у жижу проучавања стручњака различитих дисциплина. Чињеница је да се дневне миграције активних жена одвијају у сложенијим условима у односу на дневне миграције мушке активне популације. Стога су бројна и истраживања на тему учешћа жена у дневном

***Мр Весна Лукић**, Географски институт "Јован Цвијић" САНУ, Београд

¹ Рад представља резултате истраживања пројекта 146011 кога финансира Министарство науке Републике Србије.

миграционом процесу и на тему фактора утицаја на путање дневних миграција женске радне снаге. Проучавање разлика у путањама дневних миграната према полу започело је почетком 80-их година XX века. Већина истраживања показује да жене мање учествују у дневним миграцијама и да путују временски и просторно краће од мушкараца (Madden J.F., 1981; White M.J., 1986). Различите просечне дужине путовања од куће до посла у зависности од пола дневног мигранта доводе се у везу како са економским факторима (висина прихода, занимање, карактеристике регионалних и локалних тржишта рада, врста превоза), тако и са факторима који су значајни због фазе животног циклуса (брачни статус, родитељство, старост и број деце). И образовање, као фактор који утиче на висину прихода и економски статус жене али и аспирације жена везане за напредовање у каријери, утиче на путање дневних миграција жена.

Поједини аутори посматрају краће путовање жена дневних миграната као последицу нижих зарада жена. С обзиром на већу цену свакодневног путовања на дужим релацијама оне су тиме и неисплативије за жене (Madden J.F., 1981). Хансон и Прат сматрају да су неједнакости у путањама дневних миграција више одређене типом послова на којима је могуће запослење жена и мушкараца него факторима везаним за домаћинство. У рударским подручјима нпр. има више радника мушкараца, док у подручјима са развијеном текстилном индустријом раде претежно жене. Тип посла (доминирају мушкарци/доминирају жене) такође се везује и за степен образовања и висину прихода а тиме и за утицај на избор облика просторне покретљивости и токове и обим дневних миграција. Аутори истичу да су главни фактори који утичу на краће време путовања жена до посла нижи приходи, концентрација у занимањима карактеристичним за жене и већа овисност о јавном превозу, с обзиром да путовање јавним превозом захтева више времена, због времена утрошеног на одлазак до најближе станице превоза, као и за чекање превоза (Hanson, Pratt, 1995, према Cristaldi F., 2005).

И други фактори, осим економских, делују на дневну миграцију активних жена. Један од њих је фаза животног циклуса жене (промене у животним потребама током времена). Биолошке (старост и пол) и социолошке карактеристике дневних миграната, као што је брачно стање, важне су због значаја животног циклуса у миграционом процесу – оне су индикатори фазе животног циклуса. Од фазе животног циклуса жене зависи и одговорност – обавезе жене у домаћинству. Бројна истраживања упућују на *хипотезу одговорности у домаћинству* као разлог за различите путање активних дневних миграната према полу (Johnston-Anumonwo I., 1992; Turner T., Niemeier D., 1997). Под хипотезом одговорности у домаћинству сматра се да због тога што обављају већи део обавеза у домаћинству, а што им отежава да ускладе пословне и породичне обавезе, жене свакодневно путују до посла на краћим релацијама од мушкараца. Жене се генерално више селе, прилагођавајући место рада локацији куће (мењају и место становања и посао), док мушкарци више мењају само место становања (Samstra R., 1996). Као показатељ одговорности у домаћинству најчешће се користи брачно стање жена, присуство деце, године старости деце и број одраслих чланова домаћинства. Акцент је на домаћинствима са два радника (тзв. two earner households) због претпоставке да је за два радника у домаћинству теже да обоје нађу запослење у локалној средини. Иако се истраживачи генерално слажу да жене свакодневно путују до посла временски и просторно краће од мушкараца, те да разлике у полу које показују дневни мигранти приликом понашања у дневним миграцијама зависе од структуре домаћинства дневног мигранта, различити су резултати истраживања о утицају деце и присуству треће генерације у домаћинству на дистанцу дневне миграције жена. Просторна и временска дистанца дневне миграције код већине жена се смањује са присуством деце у породици и повећањем броја деце, мада

има случајева да се за пресудни фактор утицаја на путање дневних миграција жена сматра брачно стање а не родитељство.

Поређење дистанци дневних миграција за мушкарце и жене у домаћинствима где ради једно или двоје супружника у Балтимору потврђује хипотезу да је већи диспаритет где ради двоје укућана закључујући да је брак важнији фактор за варијабилност дневне миграције према полу него присуство деце (Johnston-Anumponwo I., 1992). “Присуство деце је главни фактор за краће дистанце дневне миграције жена у поређењу са мушкарцима. Присуство деце млађе од 16 година у домаћинству значајно смањује време дневне миграције жене и ово се време смањује са бројем деце” (Lee, Mc Donald, 2003). Присуство деце је најзначајнији фактор за објашњење диференцијација у времену дневне миграције између мушкараца и жена и у Холандији. Жене у домаћинствима са децом путују не само мање од мушкараца већ и мање од других жена које су у браку али немају децу. Како се околности мењају и како искрсавају нове могућности и ограничења домаћинство са два радника може усвојити нову стратегију (Schwanen T., Dieleman T.M., Dijst M., 2004).

Различита су и запажања о утицају присуства треће генерације или другог одраслог члана домаћинства који није запослен на дневну миграцију жена. Присуство треће – помажуће генерације у домаћинству може да омогући жени да свакодневно путује дуже и борави више ван куће. Хансон и Прат су утврдили да присуство одрасле особе која не ради у домаћинству нема утицаја на дистанцу дневне миграције жене (Hanson, Pratt, 1995, према Cristaldi F., 2005). Има и другачијих сазнања. Присуство особа старијих од 59 година у домаћинству има позитиван утицај на дневну миграцију жена, који је мањи уколико муж не ради, пошто он преузима део обавеза у домаћинству (Lee B. S., Mc Donald J., 2003).

Путања дневне миграције жена често је креирана тако да повезују различите тачке у простору где жена има обавезу да застане. Краће свакодневно путовање жена до посла последица је делом и чињенице да су запослене породичне жене везане за локалну средину и због упућености на неке јавне службе као што су предшколске или школске установе, што ограничава њихову просторну покретљивост. Активности које нису везане за посао имају критичну улогу за разумевање разлика у путањама до посла према полу. Због тога постоји потреба анализирања нелинеарних кретања жена, односно оних која не полазе из појединачне тачке као што је место становања, већ из више тачака чинећи ланац кретања/од куће до посла, затим од дејче школе/вртића онда даље до супермаркета и на крају опет до куће (Cristaldi F., 2005).

Проблематика дневних миграција жена није посебно третирана у домаћој литератури. Дневне миграције жена у Србији проучаване су у саставу истраживања дневних миграција становништва одређених административно-територијалних, просторних или функционалних целина (Стаменковић С., 1989, 1995; Тошић Д., 1999. др.).

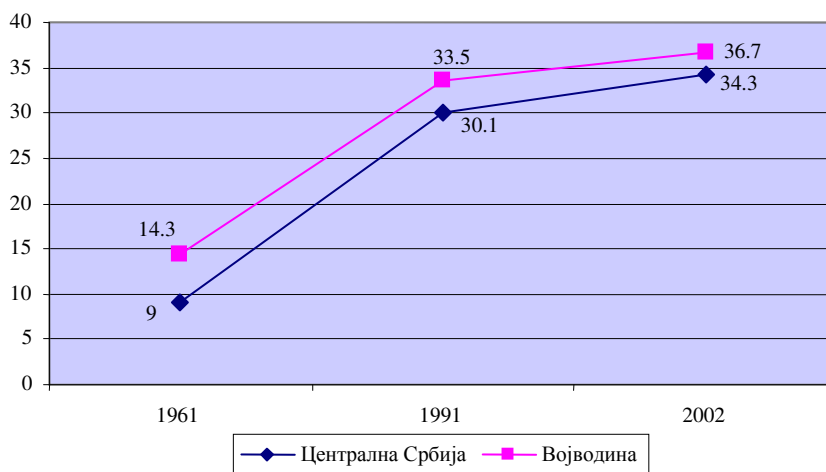
Дневне миграције жена у Србији⁺

У дневним миграцијама у Србији учествује 315.480 жена, од чега су 62,7% економски активне жене, а 37,3% ученице и студенткиње. У структури дневних миграционих токова Србије жене чине 35% од дневних токова радне снаге, односно 51,5% од дневних токова ученика и студената. Ако се посматра на нивоу већих регионалних целина жене су у Војводини више просторно покретљиве (36,7% дневних токова радне снаге и 53,2% дневних токова ученика и студената чине жене) у односу на простор Централне Србије. На општинском нивоу најмање активних жена које учествују у дневним миграцијама регистровано је у општинама Тутин и Прешево.

⁺ Подаци се односе на територију Републике без Косова и Метохије

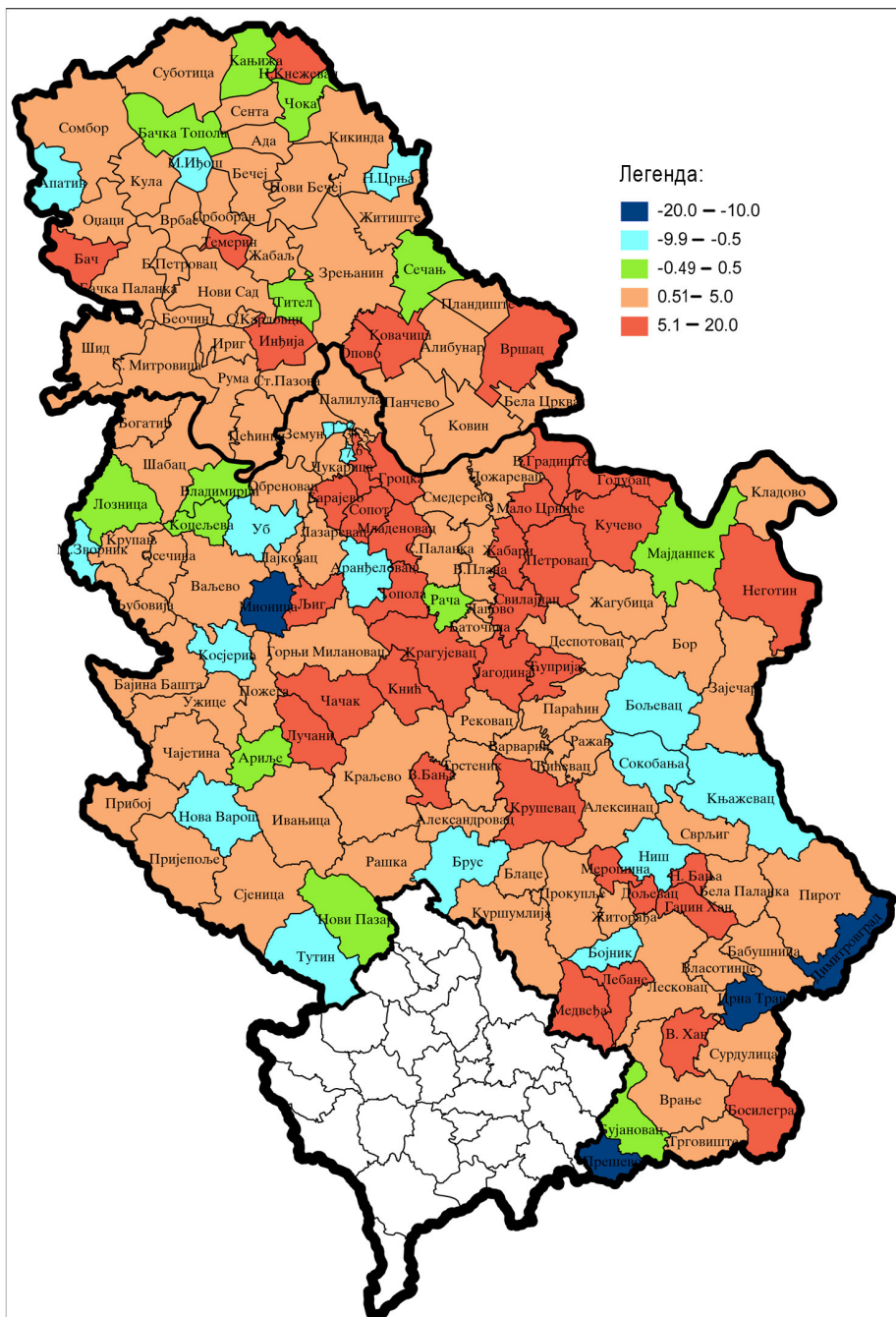
У структури дневних миграционих токова женског становништва са простора ових општина више од две трећине чине ученице/студентице. Карактеристике дневних миграционих токова становништва општина Тутин и Прешево резултат су одлика специфичне старосне структуре становништва ових општина са просечно млађим становништвом од националног просека (41% односно 38% становништва млађег од 19 година; РЗС, 2004в). Сигурно је да на мање учешће жена у дневним миграцијама становништва поменутих општина делом имају утицаја и социолошки разлози. Највеће учешће активног становништва у дневним миграционим токовима жена имају београдске општине на простору централне урбане агломерације (насеља Београд): Савски Венац (чак 86,4% од укупног обима дневних миграција), Нови Београд, Врачар и Стари Град. Реч је о општинама са израженом концентрацијом функција и са одликама високе урбанизованости коју карактерише већа концентрација женског становништва.

У даљем раду нагласак је на *дневним миграционим токовима активног становништва*, због већег броја фактора који делују на миграциони процес код активног становништва. Феминизација радне снаге је глобални тренд који за последицу има све веће учешће жена у дневним миграционим токовима активног становништва. И у Србији је приметно повећање учешћа жена у структури дневних миграната према полу (граф.1.), мада и поред ових промена мушкарци и даље чине већину активних дневних миграната. У структури дневних миграционих токова активног становништва у Србији мушкарци су чинили 65%, а жене 35% 2002. године (РЗС, 2004в). Овакав однос мушке и женске популације активних дневних миграната заступљен је и у већини других европских земаља, мада са нешто већим учешћем жена. Разлике према полу су изражене и у профилу запосленог дневног мигранта у већини земаља ОЕЦД-а. Само у Француској жене више учествују од мушкараца у дневној миграцији (ОЕЦД, 2005). Према Попису становништва из 2001. године у суседној Хрватској нпр. у структури активних дневних миграната мушкарци су чинили 60% а жене 40%. Од укупног активног становништва 29,7% су били дневни мигранти (31,6% за мушкарце и 27,2% за жене) (www.dzs.hr). У Италији 33% радника чине дневни мигранти, а за жене је то 26% (Cristaldi F., 2005). У Србији 21,4% радника су дневни мигранти, односно 17,7% за жене и 24,1% за мушкарце (РЗС, 2004а, РЗС, 2004в).



Графикон 1. Удео жена у дневним миграцијама активног становништва (%)

Извор података: СЗС, 1967; РЗС, 2005; РЗС, 2004в.



Карта 1. Општине у Србији (без Косова и Метохије)
 према промени удела жена у дневним миграционим токовима (%)
 у периоду 1991-2002. година²
 Извор података: РЗС, 2004в; РЗС, 2005.

² Због упоредивости података уважене су административно-територијалне промене које су наступиле у периоду 1991-2002. година.

Просторни размештај дневних миграционих токова женског активног становништва у Србији показује да су 1991. године најмањи удео жена у структури дневних миграционих токова имале општине Житорађа, Дољевац и Меровина (до 15%), а највећи општине Ариље, Ивањица и Стари Град (више од 45%) (РЗС, 2005). Године 2002. најмањи удео жена у структури дневних миграционих токова имала је општина Тутин (до 15%), а највећи општине Нови Сад, Ариље, Ивањица и Палилула (више од 45%) (РЗС, 2004в). У периоду 1991-2002. година број општина са уделом жена у дневним миграционим токовима активног становништва од 15% до 30% се смањило, док се број општина са уделом жена у дневним миграционим токовима активног становништва од 30% до 45% повећао. У већини општина Србије у истом периоду регистровано је благо повећање учешћа жена у дневним миграцијама активног становништва, двадесет две општине бележе смањење, а тринаест стагнацију. Најизраженије повећање удела жена у дневним миграцијама активног становништва имале су општине Лебане (повећање учешћа жена од 15,5%) и Меровина (повећање учешћа жена од 16,4%), а смањење веће од 10% општине Мионица, Црна Трава, Прешево и Димитровград. Општина Лебане једна је од три општине у Србији у којима је, у последњем међупописном периоду, регистровано најизраженије повећање удела жена у активном становништву³ (8,3%).

У Србији жене више путују локално (у другу општину на посао свакодневно путује 35% жена на према 65% мушкараца), док у Хрватској нпр. у структури дневних миграната који раде у другој општини 60,7% чине мушкарци, а 39,3% жене (РЗС; 2004в; www.dzs.hr). Да жене у Србији путују на краћим раздаљинама од мушкараца, као што је случај у већини земаља, можемо само да претпоставимо на основу територијалне дистрибуције токова дневних миграната, а без података о просторној раздаљини коју дневни мигранти прелазе.

Табела 1. Дневне миграције радника према територијалном домету и полу 1961. и 2002. године (%)

Територија	Укупно	Локалне	Међуопштинске
1961			
Мушкарци			
Централна Србија	91,0	59,7	37,3
Војводина	85,7	50,2	36,2
Жене			
Централна Србија	9,0	57,9	34,7
Војводина	14,3	61,6	28,2
2002			
Мушкарци			
Централна Србија	65,7	62,8	34,0
Војводина	63,3	63,0	36,1
Жене			
Централна Србија	34,3	61,6	34,9
Војводина	36,7	67,3	32,0

Извор података: СЗС, 1967; РЗС, 2004в.

Са променама у полној структури активних дневних миграната у Србији у периоду 1961–2002. година дошло је до промене и структуре дневних миграната према полу у погледу територијалног домета миграције. Шездесетих година прошлог века запослене жене у Србији су више од мушкараца путовале на посао у границама исте општине. То је нарочито било изражено у Војводини, где су жене више

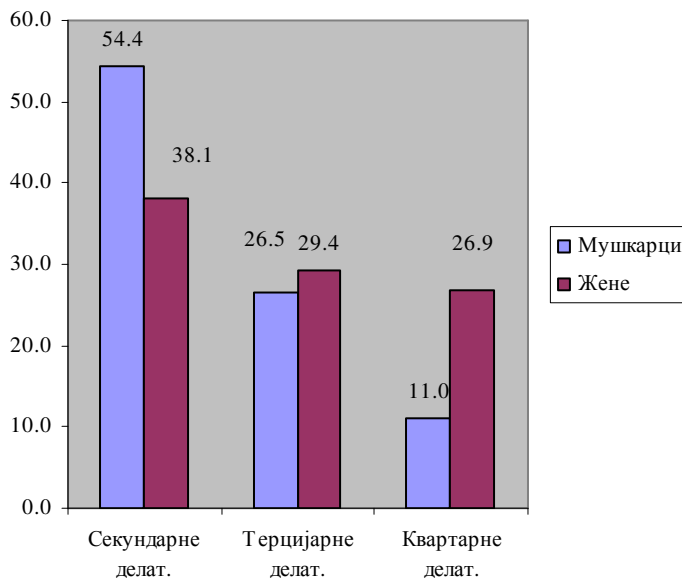
³ Због методолошких измена у концепту пописивања укупног становништва и методолошких измена које су учињене код активног становништва у попису 2002. године, структура активног становништва 2002. године поређена је са активним становништвом у земљи 1991. године.

учествовале у дневним миграцијама у односу на Централну Србију. У погледу територијалног домета дневне миграције жена у односу на мушкарце 2002. године, на подручју Централне Србије разлика готово да више није било, док су у Војводини ове разлике и даље биле приметне, мада у мањој мери (Табела 1.) (Лукић В., 2006).

Више од 50% женског становништва у структури међуопштинских дневних миграционих токова 2002. године имала је само општина Чачак (52,7%). У структури економски активних жена које учествују у дневним миграцијама општина Савски Венац, Нови Београд, Лапово, Нишка Бања и Сремски Карловци више од 90% жена радило је ван своје општине становања (РЗС, 2004в).

У деветнаест општина у Србији 2002. године више од 40% радника радило је ван општине становања, док је у највећем броју општина (117) ван општине становања радило до 10% радника. Најизраженију међуопштинску дневну мобилност активног становништва 2002. године имале су општине Сремски Карловци, Нишка Бања и Дољевац које се граниче са макрорегионалним центрима (Нови Сад и Ниш), као и београдске општине ван насеља Београд: Барајево, Гроцка и Сопот (Лукић, 2006). Када се дневни мигранти посматрају кроз призму полне структуре види се да показатељи говоре у прилог претходним сазнањима, те да у општинама Барајево, Сремски Карловци, Гроцка и Нишка Бања више од половине жена-радника ради на простору друге општине, тј. нема локално запослење. Најмање могућности за запослење женске радне снаге имају општине Нишка Бања и Гроцка са 64,4% односно 61,4% женског активног становништва које свакодневно путује до места рада у другу општину.

Диспропорције у полној структури могу се запазити и у структури дневних миграната Србије према секторима економске делатности. Више од половине мушкараца дневних миграната запослено је у сектору производње, док су жене равномерно распоређене у различитим делатностима. Видна је већа концентрација жена у услужним делатностима у односу на мушкарце. Жене чине чак 57% свих активних дневних миграната Србије запослених у кварталним делатностима.



Графикон 2. Дневне миграције активног становништва према делатности и полу 2002. године (%)
Извор података: РЗС, 2004в.

Највеће разлике између структуре активног становништва према делатности и полу и структуре дневних миграната према делатности и полу су код запослених у сектору производње. Секундарни сектор запошљава 36,7% мушкараца, односно 54,4% мушкараца дневних миграната. За женску популацију овај однос је 24,3% на према 38,1% (РЗС, 2004б; РЗС, 2004в). У секторској структури активних дневних миграната жена, чак у тридесет шест општина Србије више од половине жена дневних миграната запослено је у секундарним делатностима - у општинама Црна Трава, Мајданпек, Ивањица и Трговиште чак више од 70%. Највећи удео жена запослених у терцијарним/квартарним делатностима у структури женских дневних миграционих токова радне снаге имају општине Чукарица односно Мало Црниће. Примарне делатности нисмо узели у обзир због малог учешћа у обиму дневних миграција. Природа обављања примарних делатности већином подразумева близину а најчешће и једнакост насеља становања и насеља рада, што само по себи искључује могућност учешћа радника запослених у примарним делатностима у дневним миграционим токовима активног становништва.

У зависности од биолошке и социоекономске структуре дневних миграната јесте и смер одвијања дневних миграција између насеља различитих по типу. Полазећи од претпоставке да жене, образованији и радници у одређеним делатностима свакодневно мигрирају “на горе” у хијерархији насеља због таквог размештаја радних места жена и потреба метрополитенских центара за одређеним делатностима, истраживање токова дневних миграција у оквиру мреже насеља у САД показала су да жене, радници са већим степеном образовања као и запослени у производним делатностима и они који имају веће приходе свакодневно путују “на горе” у хијерархији, готово два пута више од оних који путују у мање насеље (Fuguitt G.V., 1991). Већина жена активних дневних миграната у Србији свакодневно путује на посао у друго насеље из насеља која нису градска по типу. На основу публикованих резултата пописа становништва Србије није могуће видети тип насеља рада, односно свакодневни смер кретања активних жена у хијерархији мреже насеља.

Детерминанте дневних миграционих токова женског активног становништва у Србији

Свака промена у структури укупног и активног становништва, преко промена у структури популације дневних миграната одражава се на трансформације обима, састава и просторне оријентације дневних миграционих токова. Ако се измени структура становништва према полу нпр. у токовима ће бити веће или мање учешће жена, односно без учешћа жена у активном становништву нема ни дневних миграција женске радне снаге. Праћење тенденција у токовима дневних миграција доприноси сазнањима значајним за потребе планирања локалног, регионалног и националног демографског и економског развоја.

На глобалном и националном нивоу приметан је тренд веће запослености женског становништва који води и ка повећању учешћа жена у дневним миграцијама. Удео жена у активном становништву Србије креће се око светског просека, који износи 40% (www.worldbank.org). Жене у Србији постале су економски активније од шездесетих година 20. века. Од 1961. до 2002. године удео жена у активном становништву Србије повећао се за 10%, док се општа стопа активности жена повећала са 35,1% на 38,3% (СЗС, 1967; РЗС, 2004а). Смањење опште стопе активности и удела активног становништва које обавља занимање у укупном становништву у Србији прати повећање економске активности жена. Активно становништво које обавља занимање чинило је 42,9% од укупног становништва у

Србији 1991. године односно 35,2% 2002. године, док су активне жене које обављају занимање чиниле 40,2% радника у земљи 1991. године односно 42,3% 2002. године (СЗС, 1994;РЗС, 2004а).

Поред повећања економске активности жена и њиховог измењеног економског положаја до промена у дневним миграционим токовима према полу у Србији дошло је и под утицајем образовања и промена на тржишту рада. Један од фактора ограничења учешћа жена у дневним миграцијама у ранијем периоду свакако је било образовање. Виши степен образовања жена и њихово све масовније образовање утицали су на повећање просторне и друштвене покретљивости жена а тиме и на промене у структури и правцима (територијалном дometу) дневних миграционих токова. У Србији, у периоду 1961-2002. година, удео жена са високим образовањем у укупном броју високообразованих лица повећан је са 27,9% на 45,8%, односно са 22,9% на 47,3% када је реч о вишем образовању (СЗС, 1998;РЗС, 2003).

За одвијање дневних миграција важну улогу има и стање на тржишту рада (локалном, регионалном и националном). Већем учешћу жена у дневним миграционим токовима доринеле су промене у структури националне привреде – јачање сектора услуга. Растуће потребе за услугама условиле су промене у расподели запослених према делатностима. Дошло је до пораста запослености у терцијарном и кварталном сектору делатности који запошљавају велики број жена и где су и приметне највеће диспропорције у полној структури активног становништва које обавља занимање (у здравству, образовању и финансијском посредовању на 100 мушкараца има преко 189 жена; РЗС, 2004б). У условима транзиције привреде у Србији и увођења тржишне економије нарочито су отежане могућности за запослење старијих жена. Зато постоји и већа могућност да незапослене жене прихвате запослење у другом насељу чинећи тако саставни део дневних миграционих токова. То је класичан пример деловања одбојних “push” економских фактора локалне средине на процес дневних миграција.

Просторни размештај женског становништва (52,2% жена у градским насељима) и послова у којима преовладавају жене утиче такође на обим и правце дневних миграционих токова активног женског становништва у Србији. Поред образовања и здравства за чијим услугама потребе имају становници свих насеља, те се жене могу лако запослити у локалној средини, велики број жена обавља функцију рада у државним административним службама које су већином централизоване и у градским насељима.

Закључна разматрања

На учешће жена у дневним миграцијама и на правце дневних миграција женске радне снаге делују како унутрашњи (индивидуални и фактори домаћинства), тако и спољни фактори (тржиште рада, тржиште становања, просторни фактори). Учешће жена у дневним миграцијама у Србији (без Косова и Метохије) се постепено повећава у складу са процесом повећања учешћа жена у укупном активном становништву које обавља занимање, премда је стопа активности жена и дневне просторне покретљивости жена и даље нижа у Србији у односу на западноевропске и неке земље у окружењу. Обим и правци дневних миграција жена у Србији резултат су демографских, социолошких и економских фактора – међу којима је и степен развијености насеља становања. Анализа фактора који утичу на обим и правце дневних миграција активних жена у Србији, а самим тим и на укупне токове дневних миграција, упућује на закључак да је до промена у дневним миграционим токовима према полу, поред повећања економске активности жена дошло и под утицајем

образовања и промена на тржишту рада као последице транзиције привреде и промена секторске структуре запосlenих.

Са променама положаја и улоге жене у друштву мењају се и правци дневних миграционих токова женске радне снаге. Иако се удео жена које учествују у међуопштинским дневним миграцијама повећава, и даље на посао ван простора своје општине свакодневно путује готово двоструко више мушкараца. Најизраженију функционалну привлачност за женску радну снагу имају центри Београд, Нови Сад и Ниш, а најмању ефикасност у запошљавању женске радне снаге општине Нишка Бања и Гроцка.

С обзиром на неповољан тренд демографског развоја и негативан природни прираштај у земљи од деведесетих година, за очекивати је смањење контингента радноспособног а тиме и даље смањење контингента активног становништва, чиме ће услед потреба за радном снагом запошљавање жена још више добити на значају. Структурне промене запосленог становништва одвијаће се у правцу веће привредне активности жена и јачања улоге жена на тржишту рада, а тиме и њихове улоге у различитим облицима просторне покретљивости становништва, међу којима су и дневне миграције.

ЛИТЕРАТУРА

- Camstra, R. (1996). Commuting and Gender in a lifestyle perspective. *Urban Studies*, Vol. 33, No 2, pp. 283-336.
- Cristaldi, F. (2005). Commuting and Gender in Italy: A Methodological Issue. *The Professional Geographer*, Vol. 57, Issue 2, pp. 268-284.
- Fuguitt, G. V. (1991). Commuting and the Rural – Urban Hierarchy. *Journal of Rural Studies*, Vol.7, No 4, pp. 459-466.
- Johnston-Anumonwo I, (1992). The Influence of Household Type on Gender Differences in Work Trip Distance. *Professional Geographer*, 44 (2), pp. 161-169.
- Lee, B. S., J. Mc Donald, (2003). Determinants of Commuting Time and Distance for Seoul Residents: The Impact of Family Status on the Commuting of Woman. *Urban Studies*, Vol. 40, Issue 7, pp. 1283-1302.
- Лукић, В. (2006). Дневне миграције активног становништва у Србији. *Гласник српског географског друштва*, 86(1), 141-150.
- Madden, J. F. (1981). Why women work closer to home. *Urban Studies*, Vol.18, Issue 2, pp.1181-1194.
- OECD, (2005): OECD Employment Outlook 2005.
- *** (2003). *Попис становништва 2002.* (Књ.4). Београд: Републички завод за статистику
- *** (2004а). *Попис становништва 2002.* (Књ.5). Београд: Републички завод за статистику
- *** (2004б). *Попис становништва 2002.* (Књ.6). Београд: Републички завод за статистику
- *** (2004в). *Попис становништва 2002.* (Књ.13). Београд: Републички завод за статистику
- *** (2005). *Подаци о дневним мигрантима према попису становништва 1991. године, посебна обрада.* Београд: Републички завод за статистику
- *** (1967). *Попис становништва 1961.* (Књ.6). Београд: Савезни завод за статистику
- *** (1968). *Попис становништва 1961.* (Књ.7). Београд: Савезни завод за статистику
- *** (1994). *Попис становништва 1991.* (Књ.7). Београд: Савезни завод за статистику
- Schwanen, T., F.M Dieleman, M Dijst, (2004). The Impact of Metropolitan Structure on Commute Behavior in the Netherlands: A Multilevel Approach. *Growth and Change*, Vol.35, No 3, pp. 304-333.
- Стаменковић, С. (1989). *Дневне миграције становништва (радне снаге и школске омладине) према централним насељима у врањском крају.* Београд: Српско географско друштво, Посебно издање, Књига 68
- Стаменковић, С., М. Павловић, Д. Тошић и М. Миљинчић, (1995). *Дневне миграције становништва (радне снаге и ученика) према Александровцу и Брусу.* Београд: Географски факултет Универзитета у Београду, Посебна издања Књига 4
- Тошић, Д. (1999). *Просторно-функцијски односи и везе у нодалној регији Ужца.* Београд: Географски факултет, докторска дисертација
- Turner, T., Niemeier D. (1997). Travel to work and household responsibility: new evidence. *Transportation*, 24, pp.397-419.
- White, M. J. (1986). Sex Differences in Urban Commuting Patterns. *The American Economic Review*, Vol. 76, No 2, pp. 368-372.
- www.dzs.hr
- www.worldbank.org

LUKIĆ VESNA

S u m m a r y

SEX DIFFERENCES IN COMMUTING IN SERBIA

Both internal (individual and household factors) as well as external factors (job market, living market, territorial factors) have the impact on participation of women in commuting and on commuting patterns of economically active women. Participation of women in commuting in Serbia (without Kosovo and Metohija) is gradually increasing in accordance with process of increase of women's participation in employed economically active population, although the rate of women's activity and commuting of the women is still lower in Serbia in relation to countries of Western Europe and some neighboring countries. Analysis of the factors that have the influence on scope and commuting patterns of women labor force in Serbia, therefore on total commuting flows, brings to conclusion that commuting patterns in Serbia result from demographic, economic and social factors. Apart from increase of women's economic activity, the influence of education and changes on job market as consequence of economy transition and changes of the sector structure of the employees have also brought to changes in gender differences in commuting.

Together with the changes of position and role of a woman in society, commuting patterns of women's economically active population also have been changing. Even though the part of women which participate in intermunicipal commuting has been increasing, still we have the situation where almost twice as much men every day commute outside their municipality. The most distinct functional attraction for economically active women have centres Belgrade, Novi Sad and Niš, and the smallest efficiency in employing womens have municipalities Niška Banja (Niš Spa) and Grocka.

Considering the unfavorable trend of demographic development and negative increase in population in Serbia since the 1990-ies, it is likely to expect the decrease of the labor force, therefore decrease of economically active population, what would give even greater significance to employment of the women due to labor force needs. Structural changes of the employed population would go in the direction of bigger economic activity of the women and strenghtening of women's role on job market, therefore their role in various ways of territorial mobility of population, among which is commuting.