

ОДАБРАНА ОБЕЛЕЖЈА НЕРАВНОМЕРНОГ РЕГИОНАЛНОГ РАЗВОЈА У СРБИЈИ*

Abstract: Изразита територијална неравномерност представља основно обележје регионалног развоја Србије. Просторна издиференцираност социо-демографског и економско-функционалног развоја видљива је на неколико нивоа: развојне осовине – неразвијено подручје, развијени центар и недовољно развијена периферија, Београд и остала подручја и др. У овом раду је позиционирањем округа (као мезорегионалних целина) према вредностима одабраних обележја, указано на њихову улогу у постојећој регионалној стварности Србије.

Кључне речи: регионалан развој, неравномерност, поларизација, индикатори, окрузи, Србија

Abstract: Expressive territorial unevenness represents the main characteristic of the regional development of Serbia. Spatial differentiation of socio-demographic and economic-functional development is visible at a number of levels: development axis – undeveloped region, developed centre and insufficiently developed outskirts, Belgrade and other regions, etc. By positioning the Districts (as meso-regional entities) according to the values of selected development indicators, this paper points to their role in the existing regional reality of Serbia.

Key words: regional development, unevenness, polarisation, indicators, Districts, Serbia

Увод

Изражена регионална неравномерност између недовољно развијеног већег дела простора Србије и развијенијих територијалних сегмената резултанта је заједничког деловања бројних фактора[†]. Индустријализација и њоме иницирана деаграризација и урбанизација (више спонтана него планска), током друге половине прошлог века оставиле су упечатљиве трагове у геопросторној структури Србије и довеле до наглашене поларизације економско-функционалног и социо-демографског развоја на различитим нивоима (развојне осовине – пространо неразвијено брдско-планинско подручје, градске агломерације са непосредним окружењем – рурално подручје, центар – периферија). Како наводе Б. Дерић и Д. Перишић (1995: 6) "...на подручју Србије формирала се заиста специфична регионална конфигурација разноврсних развојних могућности али и врло дубок јаз". У раду је позиционирањем округа према вредностима презентованих обележја указано на просторно-развојну диференцираност Србије. Истраживања су обухватила две групе обележја/показатеља поларизованог развоја. Прва указује на својства становништва и радне снаге: (1) индекс промене броја становника у периоду 1991-2002. година, (2) удео радноспособног становништва у укупној популацији (основни демографски оквир из којег се формира радна снага) и (3) становништво са вишом

*Мр Радмила Милетић, истраживач сарадник, Географски институт "Јован Цвијић" САНУ, Београд.

* Рад представља резултате истраживања пројекта 146011 које финансира Министарство науке и заштите животне средине Србије.

† Перманентну актуелност проблематике (не)равномерности регионалног развоја потврђују бројни радови научне и стручне јавности из различитих области (економије, политичких наука, социологије, географије и др.). Поменућемо поједине ауторе из домена географије и просторног планирања чији истраживачки опус укључује различите аспекте регионалног развоја: Радовановић М., Ђурић В., Дерић Б., Перишић Д., Вељковић А., Спасовски М., Стојков Б., Грчић М., Тошић Д., Ђорђевић Д., Војковић Г. и др.

и високом школском спремом на 1000 становника. Друга упућује на достигнути ниво развијености исказан: (1) степеном запослености, кроз однос броја запослених на 1000 становника, (2) степеном незапослености, кроз однос броја незапослених на 1000 становника и (3) оствареним националним дохотком *per capita*. Проучавањем је обухваћено 25 округа у Србији, као административно-територијалне и статистичке јединице (7 у Војводини и 18 у Централној Србији), а због недостатка података подручје Косово и Метохија није обухваћено истраживањем.[‡] Треба напоменути да се територија 16 округа поклапа са просторним обухватом 16 функционалних подручја, од укупно 29 у Централној Србији и Војводини, дефинисаних у Просторном плану Републике Србије (1996: 47), а да код осталих 9 округа односно 13 регионалних система насеља постоје одступања[§].

Регионалне диспропорције у вредностима обележјама интерактивно су повезане са неуравнотеженим популационим структурама, материјалним ограничењима и структурним неусклађеностима током дужег низа година. Томе свакако треба придодати ефекте политичко-економских дешавања током последње деценије XX века у Србији и окружењу (драстично смањење привредне активности, пад стандарда, специфични исељенички таласи и сл.).

Демографска поларизација према одређеним обележјама

Врло упечатљиво деловање наведених појава и процеса документују подаци Пописа становништва из 2002. године. Демографски развој Србије, односно Централне Србије и Војводине у последњем међупописном периоду имао је депопулацијски тренд, али различитих тенденција *кретања броја становника* по наведеним просторним целинама.

Раније испољену депопулацију у Војводини сменио је популациони раст током периода 1991.-2002. година (истина, врло благ) као резултат позитивног миграционог салда у три округа: Сремском, Јужно-бачком и Западно-бачком. Интензивнији миграциони токови одвијали су се, како у општинама у граничном појасу према Хрватској (Шид, Бачка Паланка, Сомбор, Апатин) тако и у већини осталих општина поменутих округа (нарочито у Сремском)^{**}. Истовремено, у Централној Србији број становника се смањује, а само два округа остварују позитиван демографски раст:

[‡] И поред ограничења проистеклих из нивоа посматрања обележја на нивоу округа, у знатној мери лишених детаљнијих проучавања унутрашње поларизације сваког округа, односно, различитости природно-географских и социо-економских фактора развоја, презентовани резултати истраживања указују на општу димензију неравномерности регионалног развоја у Србији.

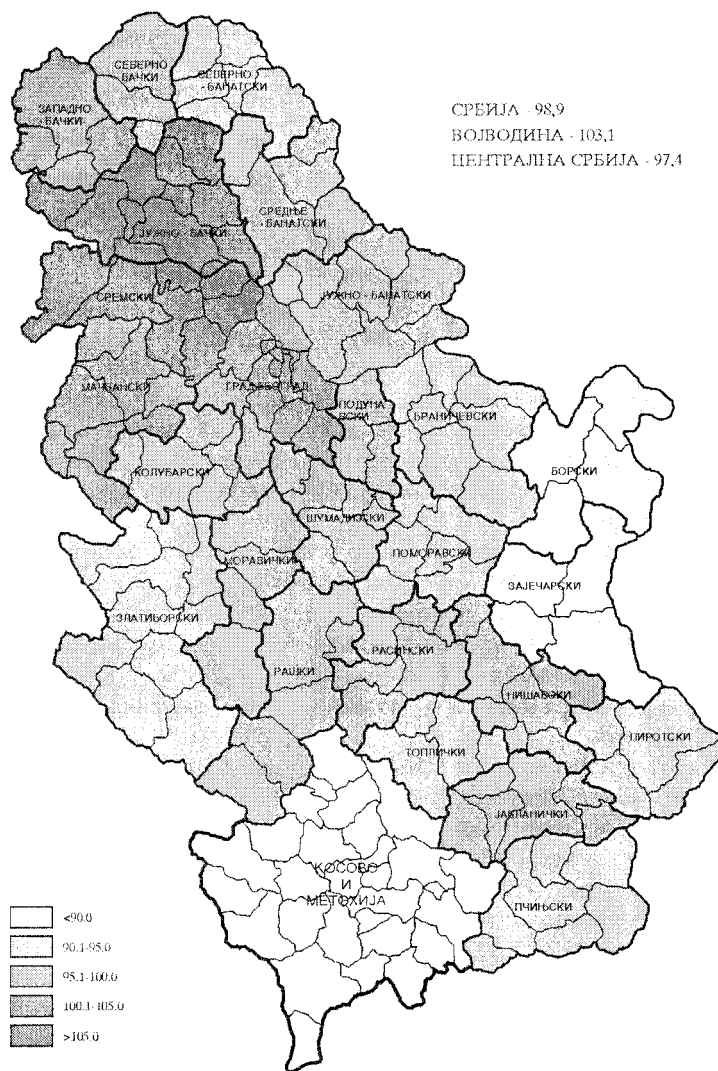
[§] Реч је о следећим функционалним подручјима која се поклапају са окрузима као административно-територијалним јединицама (*III РС*, Табела III-9): Београд, Зајечар, Бор, Врање, Лесковац, Крушевац, Чачак, Ниш, Пирот, Прокупље, Ваљево, Пожаревац, Смедерево, Крагујевац, Јагодина-Ђуприја-Параћин (идентична територијалном обухвату Поморавског округа) и Сомбор.

Четири округа су подељена на по два функционална подручја: Мачвански округ чине функционална подручја Лознице и Шапца, Рашки округ функционална подручја Краљево и Новог Пазара (поред општина Н. Пазар и Тутин, обухвата и општину Сјеница из Златиборског округа), Златиборски округ подручја Ужица и Пријеполја, а Јужно-банатски округ функционална подручја Вршца и Панчева.

Територијални обухват 5 округа (Северно-бачког, Северно- и Средње-банатског, те Јужно-бачког и Сремског) се не поклапа са обухватом функционалних подручја која су просторно модификована сагласно критеријумима за одређивање регионалних система насеља; на пример: функционално подручје Суботице превазилази административне границе Северно-бачког округа обухватајући општине Кањижа, Сента и Ада из Северно-банатског округа, општина Нова Црња из Средње-банатског округа је у функционалном подручју Кикинде, док се у сфери утицаја функционалног подручја Новог Сада налазе и општине Сремског округа (Ипфија, Ириг и Стара Пазова).

^{**} Како наводе Б. Стојановић и Г. Војковић (2003: 274) "у појединим општинама учешће избеглица прелази једну петину укупне популације: Стара Пазова, Сремски Карловци, Рума око 20%, у Ипфији 24,5%, а у Шиду чак 28%". О компонентама пораста становништва у последњем међупописном периоду погледати детаљније у раду М. Девешић (2003: 215-222).

Мачвански округ, односно општине у граничној зони према Републици Српској (Лозница, Мали Зворник, Шабац) и Град Београд (већина општина), углавном као резултат досељавања са подручја *ex* југословенских Република.



Скица 1. – Индекс промене броја становника на нивоу округа 1991-2002. година

*Нису обухваћени подаци за Косово и Метохију

У осталим окрузима, депопулациони трендови су изражени у мањем или већем обиму^{††} (нарочито у Источној Србији). Као једина “острва” позитивног природног прираштаја издвајају се Рашки и Пчињски округ (односно општине: Нови Пазар, Рашка,

^{††} Подаци Пописа 2002. потврђују раније испољену поларизацију сошно-демографског развоја на локалном нивоу (на релацији центар-остала насеља) с обзиром да је пораст становништва и даље присутан у већини урбаних/општинских центара који су са мањим или већим интензитетом увек били зоне концентрације становништва и активности.

Тутин и Бујановац, Врање, Прешево), што није довољно да компензује изражена емиграциона кретања из ових општина и округа у целини.

Учешће радноспособног становништва у укупном показује мањи опсег регионалне диспропорције и креће се у границама од 58,5% у Браничевском до 66% у Јужно-бачком округу. Током последњег међупописног периода, у већини округа/општина као последица старења популације и миграција одвијао се процес опадања укупног броја радноспособног становништва уз благи пораст удела овог функционалног контингента у укупној популацији. За све округе карактеристичан је промењен однос између млађих и старијих категорија радноспособног становништва у корист пораста ових потоњих^{††}.

У погледу квалитативних својстава становништва која су у раду представљена бројем становника вишег нивоа образовања на 1000 становника (имајући у виду значај знања, вештине тј. образовања, као одреднице људског капитала у савременом развоју), регионална поларизација је веома наглашена. Само три округа – Град Београд, Јужно-бачки и Нишавски, у којима је сконцентрисано 55% популације Србије ових карактеристика, имају повољнија структурна обележја становништва у односу на републички просек (93 становника вишег степена образовања на 1000 становника). Ради се о подручјима већих могућности запошљавања и универзитетским центрима велике привлачне снаге. Однос највише и најниже вредности овог показатеља је 3,8:1, односно 176 становника вишег нивоа образовања на 1000 становника у Граду Београду према 46 у Браничевском округу.

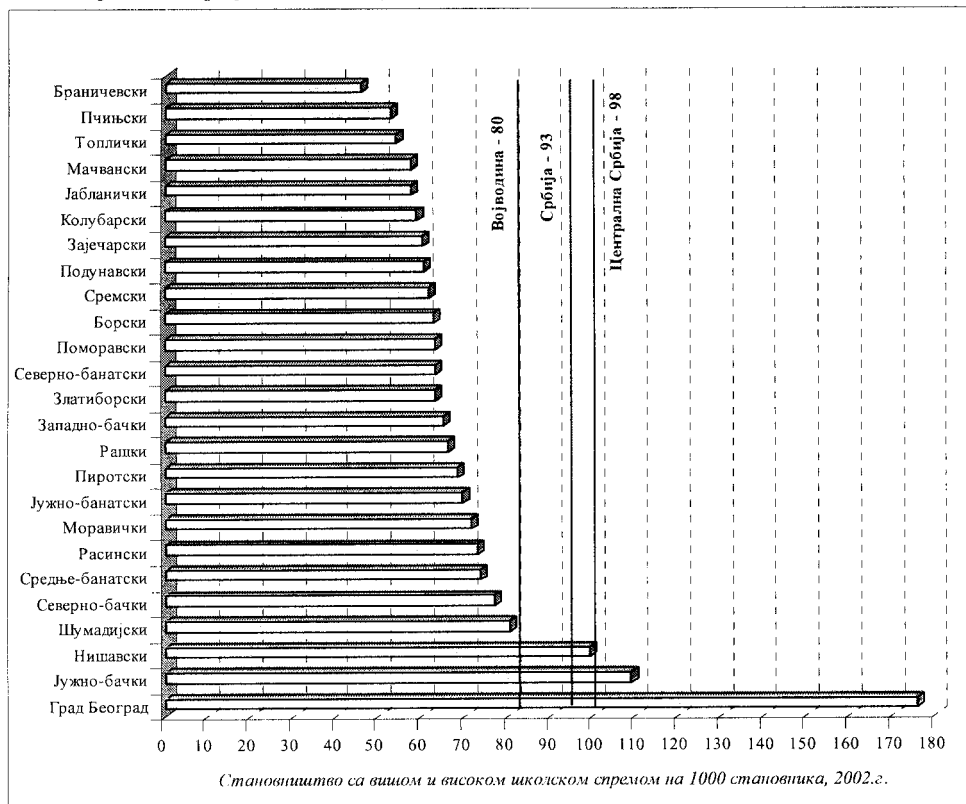
С аспекта демографске поларизације у просторном размештају становништва Србије доминира Град Београд са 1/5 популације Републике, а заједно са Јужно-бачким и Нишавским округом обухвата 1/3 популације Србије. Наведени окрузи имају више вредности густине насељености због изразито високе концентрације становништва у општинама са окружни центрима (изнад 400 ст./km²), што у спрези са другим социо-економским чиниоцима, додатно истиче диспропорцију анализираних демографских обележја.

На супротној страни просторно-демографске поларизације Србије налазе се Топлички округ и окрузи Источне Србије - Борски, Зајечарски, Пиротски, са свега 6,6 % популације на око 16% територије Србије (подручја изразито ниске концентрације становништва према Спасовски М., 1996: 101-103), који су дужи низ година депопулациони простори. Континуитет ове зоне наставља се у делу Војводине формирајући широк североисточни депопулациони појас дуж границе са Румунијом (Девеџић М., 2003: 217, 220).

И западни и централни простори Србије су зоне ниске концентрације становништва са трендом ширења на све већи број округа. Та подручја и по другим обележјима имају сличан положај у рангу округа као резултат ниског укупног популационог потенцијала у погледу квантитативних и квалитативних својстава

^{††} Промене у старосној структури становништва одражавају се на обим радног контингента. У стадијуму дубоке демографске старости налази се становништво 21 округа, док је популација Зајечарског и Пиротског округа у стадијуму најдубље демографске старости (са врло високим индексом старења - 1,66, односно 1,45). Уједно, становништво друга два округа, Пчињског и Рашког, налази се у стадијуму демографске старости због високог удела младог становништва те нижих вредности показатеља у општинама Бујановац, Прешево, Нови Пазар и Тутин. Дакле, диференцијација општина према индексу старења је далеко изражајнија – његова вредност се креће у распону од 0,25 у општини Прешево (стадијум демографске зрелости) до 3,63 у општини Црна Трава, у којој је, у последњем међупописном периоду, дошло до смањења учешћа радноспособног у укупном становништву са 61% на 50%. Детаљнија анализа нивоа, интензитета и просторне поларизације старења становништва Србије дата је у раду *Војковић Г., Девеџић М.* (2003: 147-168).

становништва. На локалном/општинском нивоу, издвајају се општински центри повољнијих демографских обележја



Графикон 1. - Окрузи према вишем степену образовања становништва, 2002. г.

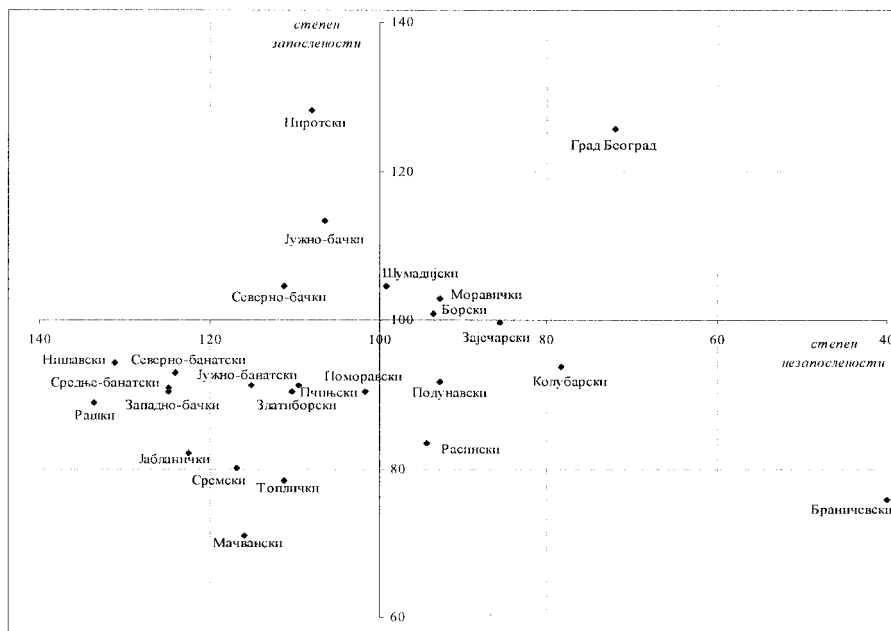
*Нису обухваћени подаци за Косово и Метохију

Диспаритети у нивоу развијености округа

С обзиром на чврсту корелациону везу између запослености и привредног развоја, степен запослености/незапослености и национални доходак *per capita* су индикација достигнутог нивоа и темпа друштвено-економске трансформације простора, те секторских померања радне снаге из примарних ка секундарним и терцијарно-квартарним делатностима. У условима економске изолације и проблема насталих распадом бивше Југославије, однос запослених и незапослених се знатно погоршао, а транзициона криза га је додатно појачала у правцу смањења укупне запослености и пораста броја незапослених.

Посматрано на нивоу округа, 7 округа има виши *степен запослености* у односу на просек Републике, међу њима предњаче Пиротски округ са 309 и Град Београд са 303 запослених на 1000 становника (Графикон 2). Нижи степен запослености у осталих 18 округа указује на неразвијеност, заостајање и изражену поларизацију простора Србије (најнижа запосленост је у Мачванском округу - свега 171 зап./1000 ст.). Још увек је присутан проблем фиктивне запослености, односно привидне запослености, која реално није укључена у процес рада, као и проблем невидентиране запослености у токовима сиве економије.

Што се тиче структурних обележја, наставља се тенденција смањења броја запослених у предузећима, установама и организацијама, док се повећава број лица која самостално обављају занимања. Према секторима делатности, само Град Београд, Јужно-бачки и Нишавски округ имају претежну запосленост у терцијарно-квартарном сектору (преко 50%) као одраз високог ранга њихових центара у хијерархијској структури центара Србије. У већини округа, највећи значај у структури запослених и даље задржава секундарни сектор; посебно се издвајају окрузи са високим уделом запослених у прерађивачкој индустрији (преко 40% у Моравичком, Пиротском, Пчињском округу) као последица структурних карактеристика индустрије и високе заступљености радноинтензивних грана (Зековић С., 1997: 104). Сагласно специфичним природним условима и предиспонираности војвођанских округа ка пољопривредној производњи, запаженије учешће у структури запослених, поред индустрије, имају делатности примарног сектора (око 10%).



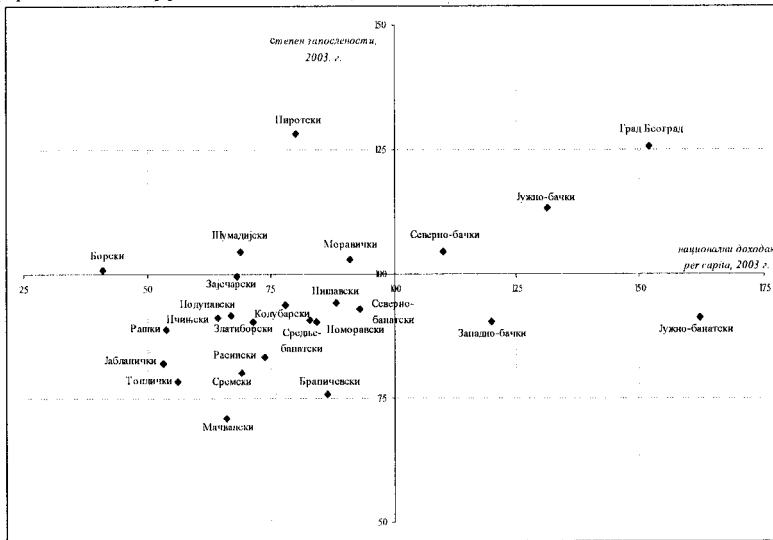
Графикон 2. - Степен запослености и и незапослености, 2003. године (релативни односи, Србија = 100)

*Нису обухваћени подаци за Косово и Метохију

Реалнију слику (не)ангажованости радне снаге илуструју подаци о *незапослености*. Регионалне разлике у степену незапослености 2003. године (изражен односом броја незапослених на 1000 становника) између најниже вредности у Браничевском округу (50) у 2003. године и највише вредности показатеља у Рашком округу (167) износио је 1:3,3. Истовремено, повољан однос броја запослених и незапослених становника у Браничевском округу (3,7:1) није одраз развијене привредне структуре већ напротив, дуготрајног процеса депопулације, одласка радноспособног становништва, високог удела активног пољопривредног у укупном активном становништву (око 40%) и недовољно развијених осталих, непољопривредних сектора привређивања. Више вредности степена незапослености у војвођанским окрузима последица су, између осталог, и досељавања становништва које садашњи економски амбијент не може да ангажује у довољној мери. Изузетно неповољан однос запослених и незапослених, мањи од 1,5:1, евидентан је у трећини округа Централне Србије и Војводине (Мачвански, Рашки, Топлички,

Јабланички, Нишавски, Северно- и Средње-банатски, Западно-бачки, Сремски). Такав међуоднос делимично је последица неусклађености природних, демографских производних, инфраструктурних те материјалних потенцијала и ограничења из ранијих периода који је појачан суновратом привреде и интензивним миграционим токовима (Трајковић М., Павковић М., 1996: 29).

Веома су упечатљиви регионални диспаратети нивоа развијености 2003. године изражени *per capita* националним дохотком у односу 3,9:1 између Јужно-банатског (161,9 индексних поена у односу на просек Републике) и Борског округа (41,0 индексних поена). Диференцијацију округа илустрије и податак о испод просечним вредностима показатеља у чак 20 округа, при том у 4 округа *per capita* доходак не доже не 60% просека Србије (Борски, Јабланички, Рашки, Топлички). Наиме, негативни финансијски ефекти пословања примарног привредног субјекта на подручју општина Бор и Мајданпек (Рударско-топионичарски басен Бор) знатно умањују укупно остварен доходак привреде наведених општина (доходак по становнику је свега 15%, вредности републичког просека) и округа у целини. Услови функционисања привреде током последњих десетак година (ратно окружење, економска изолација, делимично спроведени процеси трансформације), директно и индиректно су се одразили на структуру дохотка по секторима делатности (пораст услужног сектора као последица опадања значаја индустрије) и по облицима својине кроз пораст значаја других облика својине (приватне, задружне, мешовите)^{§§}.



Графикон 3. – Степен запослености и национални доходак *per capita*, 2003. г.
(релативни односи, Србија = 100)

*Нису обухваћени подаци за Косово и Метохију

^{§§} Према подацима (Општине у Србији 1989, 2004) удео друштвеног сектора у укупном дохотку на подручју Централне Србије смањен је са 88% (1988 г.) на свега 12% (2003. године), у Војводини са 84% на 27%, а у појединим окрузима, као нпр. Северно-бачком, Мачванском, Поморавском, на мање од 10%. Учешће приватног сектора у структури дохотка у већини округа је око 50% (екстреми су Јужно-бачки округ са 25% и Борски са 80%); у задружној својини се формира око 2% укупног дохотка; у мешовитој око 25% (у Колубарском округу 10%, а у Пчињском и Пиротском изнад 40%) док учешће државне својине износи око 10% (са распоном од 2% у Јужно-банатском до 20% у Браничевском и Поморавском округу). Уједно, у структури дохотка по делатностима учешће индустрије је смањено за око 15-20 процентних поена у већини округа Србије; изузетак је драстичан пад значаја индустрије у структури дохотка Борског округа са 50% на свега 10%.

Виши степен запослености и *per capita* доходак у односу на републички просек остварен је у само 3 округа (Град Београд, Северно-бачки и Јужно-бачки). Са мањим осцилацијама, индустрија је и даље значајан сегмент концентрације запослених и дохотка, изузев Београда где примат имају делатности терцијарног сектора у структури дохотка, а терцијарно-квартарне делатности у структури запослених (преко 60%).

Четири округа - Шумадијски, Пиротски, Зајечарски, Борски округ, су вишег нивоа запослености, али реалну слику функционисања привреде илуструје нижи доходак *per capita*. То је последица ниске ефикасности привреде пре свега у центрима округа, односно ниске искоришћености привредних капацитета, фиктивне запослености, незавршених процеса власничког, гранског, технолошког, кадровског реструктурирања, неразвијености тржишта и др.

С друге стране, Западно-бачки и Јужно-банатски округ и поред нижег нивоа запослености остварују виши доходак *per capita*, са запаженим уделом пољопривреде у структури дохотка. Најбројнија је група округа нижег степена запослености и дохотка *per capita* (16 округа), изражених унутаррегионалних разлика као одраз природних, културно-историјских и других социо-економских и просторних особености.

С друге стране, Западно-бачки и Јужно-банатски округ и поред нижег нивоа запослености остварују виши доходак *per capita*, са запаженим уделом пољопривреде у структури дохотка. Најбројнија је група округа нижег степена запослености и дохотка *per capita* (16 округа), изражених унутаррегионалних разлика као одраз природних, културно-историјских и других социо-економских и просторних особености.

Рангирање округа

На основу вредновања анализираних обележја и показатеља извршено је позиционирање - рангирање округа по појединачним показатељима, а њиховим збиром добијен је синтетички показатељ, који указује на просторну поларизацију Србије, у којој се издвајају:

➤ *Подручја вишег степена развијености према свим или већини анализираних обележја/показатеља* – Град Београд, Јужно-бачки округ, Северно-бачки, Јужно-банатски, Шумадијски и Моравички округ. Популациона снага ових округа изражена је у концентрацији око 40% становништва и радног контингента Републике, чак 60% становништва вишег образовног нивоа, а економска у концентрацији око 50% запослених и националног дохотка Републике.

Просторна диференцијација у нивоу развијености постоји и у оквиру ове групе, те се као подручја вишег развојног потенцијала издвајају Град Београд и Јужно-бачки округ са веома наглашеним процесом агломерирањем становништва и привреде, пре свега у централним градским општинама Београда и макрорегионалном центру Нови Сад. Доминантност Београда у геопросторној структури Србије документује концентрација 21% популације и радног контингента, 40% становништва вишег степена образовања, 26% запослених, 15% незапослених и 30% дохотка Републике. Стога, он има "...особине функционално урбане регије...са динамичним системом насеља високог степена функцијске и морфолошке повезаности са јасно израженом вишеслојном хијерархијом и великим гравитационим утицајем и дометом..." (РПП Београда, 2002: 90).

Слику развијености војвођанских округа ремети висок степен незапослености, који је и ранијих година био изнад републичког просека, а данас је додатно повећан имиграцијом становништва из *ex* југословенских Република и немогућношћу привреде да активира нову (додатну) радну снагу.

Табела 1. - Рангирање округа према анализираним обележјима

ОКРУЗИ	Промена бр. стан. 1991/2002		Радно-способно ст. 2002.		Ст. вишег образовања 2002		Степен запослености 2003.		Степен незапосленост 2003.		Народни доходак рег сарита 2003.		УКУПНО БОДОВА
	редослед	бодови	редослед	бодови	редослед	бодови	редослед	бодови	редослед	бодови	редослед	бодови	
Град Београд	4	22	2	24	1	25	2	24	2	24	2	24	143
Јужно-Бачки	2	24	1	25	2	24	3	23	11	15	3	23	134
Северно-Бачки	8	18	3	23	5	21	5	21	15	11	5	21	115
Моравички	9	17	12	14	8	18	6	20	5	21	7	19	109
Шумадијски	10	16	5	21	4	22	4	22	9	17	17	9	107
Јужно-Банатски	6	20	6	20	9	17	13	13	17	9	1	25	104
Западно-Бачки	3	23	9	17	12	14	16	10	22	4	4	22	90
Нишавски	11	15	14	12	3	23	9	17	24	2	8	18	87
Колубарски	12	14	18	8	20	6	10	16	3	23	13	13	80
Пиротски	22	4	21	5	10	16	1	25	12	14	12	14	78
Сремски	1	25	4	22	17	9	22	4	19	7	16	10	77
Средње Банатски	14	12	10	16	6	20	15	11	23	3	11	15	77
Северно-Банатски	20	6	8	18	14	12	11	15	21	5	6	20	76
Расински	16	10	16	10	7	19	20	6	8	18	14	12	75
Полунавски	13	13	13	13	18	8	12	14	6	20	19	7	75
Златиборски	18	8	7	19	13	13	17	9	14	12	15	11	72
Поморавски	17	9	22	4	15	11	18	8	10	16	10	16	64
Борски	24	2	17	9	16	10	7	19	7	19	25	1	60
Зајечарски	25	1	23	3	19	7	8	18	4	22	18	8	59
Рашки	7	19	15	11	11	15	19	7	25	1	23	3	56
Мачвански	5	21	11	15	22	4	25	1	18	8	20	6	55
Браничевски	23	3	25	1	25	1	24	2	1	25	9	17	49
Пчињски	19	7	20	6	24	2	14	12	13	13	21	5	45
Јабланички	15	11	19	7	21	5	21	5	20	6	24	2	36
Топлички	21	5	24	2	23	3	23	3	16	10	22	4	27

Извор: Прорачун аутора на основу података из публикације Општине у Србији 2004., РЗС, Београд, 2005.

*Нису обухваћени подаци за Косово и Метохију.

Напомена: Већи број бодова директно је пропорционалан вишој вредности показатеља на нивоу округа, а изузетак је степен незапослености као индикатор развијености, јер је реч о реципрочном односу - већи број бодова је обрнуто сразмеран вредности стопе незапослености.

Релативно висок ранг Шумадијског и Моравичког округа резултат је развоја и улоге њихових главних развојних центара у функционалној организацији Србије. Крагујевац као макрорегионални центар (према просторном моделу центара презентованом у ППРС), са радијалним простирањем развојних импулса има широко поље утицаја у које улазе јужна Шумадија, делови западног и великог Поморавља. С друге стране, Чачак као регионални центар део је западноморавске развојне осовине која представља "селективну имиграциону мембрану ка београдској агломерацији" (Тошић Д., 2000: 94). Данас су ови центри као и бројни други индустријски центри (Ужице, Крушевац, Смедерево, Краљево и др.) оптерећени незавршеним процесима трансформације привреде, а у посебно неповољном положају је крагујевачка привреда са нерешеним статусом и правцима развоја некадашњег гиганта аутомобилске индустрије.

➤ *Подручја изразито ниског нивоа развијености* представљају другу страну поларизованог регионалног развоја - Браничевски округ и окрузи јужног дела Централне Србије (Топлички, Јабланички, Пчињски). Ниске вредности анализираних обележја одсликавају неразвијеност дотичних подручја и указују на њихову улогу у агломирању становништва и делатности. Ова подручја обухватају око 10% популације и радног контингента, тек 6% становништва вишег степена образовања, и свега 8% запослених, 10% незапослених и само 7% дохотка Републике.

Ниску позицију у редоследу округа нису промениле ни повољне вредности појединих обележја, као на пример повољан однос запослености и незапослености у Браничевског округу. Наиме, тај однос није последица развијене привредне структуре у којој је остварена пуна запосленост, него неповољних карактеристика подручја. Заједничко дејство низа неповољних околности било је пресудно за формирање негативних екстрема. При том, нису сви фактори деловали у супротном смеру и представљали крајности (Војковић Г., Девеџић М., 1993/94: 148-149). Ниска економска развијеност може бити и последица утицаја саобраћајно-географске изолованости и/или пограничног положаја.

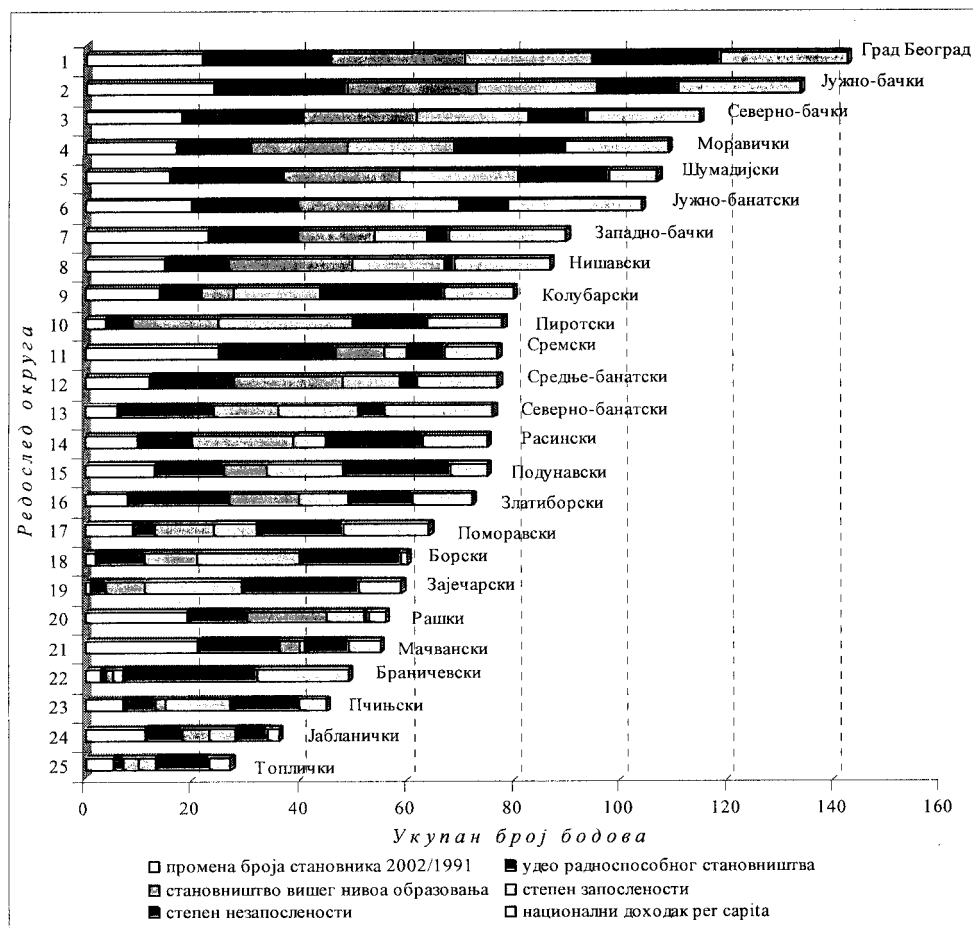
Депопулација, емиграција младог становништва, високо учешће старог становништва, неповољна економска обележја становништва*** са већим учешћем пољопривредног активног у укупном активном и, сходно томе, неразвијена привредна структуре није могла значајније да "анимира" становништво да остане и тиме ублажи емиграционе токове ка развијеним подручјима. Дакле, неповољни показатељи поларизованог развоја су као и у свим земљама *ex* Југославије, последица "кумулятивне узрочности" (Пејновић Д., 2003: 57), те континуираног заостајања у друштвено-економском развоју и узрочно-последично повезани са неразвијеношћу општинских центара.

➤ У међупростору између наведених крајности поларизованог развоја налазе се *остали окрузи*. У њима је концентрисано око половине становништва Републике и њеног радног контингента, 30% људских потенцијала виших квалитативних особности (вишег степена образовања), 40% запослених, око 50% незапослених и 40% укупног дохотка привреде Републике.

Према збирном бодовном показатељу, у горњем делу ове групе налазе се 4 војвођанска округа са вредностима анализираних обележја око републичког просека, али врло ниског ранга према степену незапослености. Специфичан је положај Нишавског округа. Из којих разлога? Реч је о округу који (после Београдског и Јужнобачког) заузима значајно место у просторној структури Србије: обухвата 5% укупне популације Републике, исто толико радноспособног становништва и становништва вишег степена образовања. Међутим, индикатори развијености на нивоу округа – степен запослености и доходак *per capita* су знатно испод републичког просека, а томе треба додати и врло висок удео округа у структури укупне незапослености Републике (7%). Од укупно 8 општина у округу, само Град Ниш има вредности показатеља изнад просека Републике, док 4 општине - Дољевац, Гацин Хан, Меровина и Ражањ, припадају категорији недовољно развијених општине Србије^{†††} што се одражава на укупно нижи ранг округа.

*** Неповољно деловање друштвено-економског фактора може бити ублажено утицајем специфичних социо-културних фактора; тако на пример, становништво општине Прешево и Бујановац у складу са својом вером и традиционалношћу, спорије мења репродуктивни систем понашања, па је пораст радне снаге и прилив младог становништва у радни узраст већи од одлива становништва радно-способног узраста (Војковић Г., Девеџић М., 1993/94: 149).

††† Закон о недовољно развијеним подручјима Републике Србије за период до 2005. године (Службени гласник РС бр. 53/95) дефинише критеријуме и показатеље за мерење степена развијености. Недовољно развијена подручја су општине чији степен развијености израчунат на основу следећих показатеља: кориговани народни доходак по становнику, степен запослености становништва, промет у трговини на



Графикон 4. – Позиционирање округа у Србији
*Нису обухваћени подаци за Косово и Метохију

У оквиру сваког округа постоји још једна димензија поларализованог развоја, на релацији окружни центар – остало подручје, као и друга, општински центар – периферна подручја. Положај, место и значај тих центара у систему центара Србије често је у међузависном односу са положајем округа у геопростору Србије. Међутим, концентрација више општина изразито ниског степена развијености у оквиру округа и поред развијеног центра одређују редослед округа у регионалном приказу, јер главни центри развоја не могу да надоместе неразвијеност других општина у склопу округа. То је случај са нпр. већ наведеним Нишавским, затим Расинским, Пиротским, или Пчињским округом. Скуп подручја нижег степена развијености припадају окрузи у јужном делу Централне Србије, подручја у зони контакта према Косову и Метохији, Пештерска висораван са подручјем Голије, делови Подунавља и Подриња, релативно широк пригранични појас према Бугарској и делом према Румунији. Смањење становништва, пре свега у неразвијеним подручјима Централне Србије и Војводине

мало по становнику и број ПТТ прикључака на 100 становника, не прелази 50,0% просека Републике или не више од 70% просека Србије, а налазе се у брдско-планинском подручју (и имају изразито смањење броја становника).

“оногоућило је значајније искоришћавање расположивих ресурса и тиме трајно уназарило будући развој подручја како због материјалних ограничења тако и у великој мери избог одлива младе и квалификоване радне снаге” (Трајковић М. Павковић М., 1996: 35).

Закључна разматрања

Основно обележје регионалног развоја Србије је просторна издиференцираност социо-демографског и економско-функционалног развоја на неколико нивоа. Чињенице да само 5 округа остварује позитиван популациони раст (од укупно 25), исто толико има виши доходак *per capita* од просечне вредности Републике, да је 7 округа са вишим степеном запослености или да су само 3 округа са изражајнијом концентрацијом становништва вишег степена образовања, представљају маркантне примере неједнаке дистрибуције просторних јединица према квалитативним и квантитативним особеностима. На поларизационе процесе регионалног развоја делују разноврсни фактори који се могу свести на утицај географске средине, друштвено-економску развијеност, социо-културне и историјске факторе, а интензитет испољавања и утицај појединих фактора поларизације се током времена мењао (Војковић Г., Девеџић М., 1993/94: 131). Диспропорције у нивоу развијености видљиве су кроз различиту динамику кретања броја становника, обим радне снаге, различиту структуру привреде и, с тим у вези, настале разлика у квалитету производних фактора, степену ефикасности привреде, изграђености инфраструктуре и др.

Регионални диспаритети и пукотине током година опстају, чак се у погледу појединих показатеља појачавају. Како наводи М. Грчић (1991: 166) “...економски и социјални диспаритети просторно се увелико подударају и комбинују с бројним културним, лингвистичким, религијским и етно-националним карактеристикама“. Деинтеграција економског простора СФРЈ, економска изолованост, неразвијеност тржишног амбијента, осиромашена привреда додатно су отежали положај неразвијених подручја. Центар привредних збивања помера се ка приватном сектору и услужним делатностима, а између тих транзиционих кретања налази се хиљаде радника који остају без посла. Број незапослених расте и у развијеним подручјима, док је стање незапослености у неразвијеним подручјима драстично погоршано. Истовремено, економска криза и тек започети процеси реструктурирања привреде само су јасније акцентирали територијалну диспропорцију у нивоу развијености округа исказану националним дохотком по становнику.

И поред предстојећих перманентних процеса трансформације целокупног друштвено-економског система, савремене развојне тенденције кроз интензивирање просторно-функционалног повезивања нуде и нове могућности развоја на различитим нивоима. То ће се непосредно и посредно одразити на токове регионалног развоја. Метропола и урбане регије (Београд, Нови Сад, Ниш) повољних просторно-развојних потенцијала ⁺⁺⁺ имају предност, високо компетентно засновану позицију у интернационалној економији. У том контексту, концентрација истраживачко-развојних институција, универзитета и осталих истраживачких јединица игра одлучујућу улогу у на знању утемељеном развоју (Antikainen J. & Vartainen P. 2002: 188). Други тип региона који су “бенефицирани у трансформационим и интеграционим процесима су гранични региони“ (Fassmann G., 2000:130). У том смислу, гранични појас Србије према земљама Европске Уније (северни појас према Мађарској, а од 2007/2008. године северо-источни и источни гранични појас према

⁺⁺⁺ Детаљније о значају ових центара погледати у: Тошић Д., Крунић Н. (2005: 143-146), Тошић Б., Ђорђевић Ј. (2004), Милетић Р., Тодоровић М. (2003).

Румунији и Бугарској) имати ће значајнију улогу с аспекта формирања трансграничних региона, јер они представљају и један од предуслова за интензивирање процеса интеграције у нови европски политичко-економски простор^{§§§}.

Саставни део већег степена интегрисаности простора Србије је, како се наводи у ПП Републике Србије, постизање унутрашње регионалне компактности и ублажавање/смањења регионалних диспропорција развоја. Инструмент имплементације просторно-функционалне организације Републике су *функционална подручја*, као регионални системи насеља који произилазе из степена развијености мреже насеља, развојних потенцијала, степена утицаја центара развоја и нивоа интегрисаности просторних структура у регији (ППРС, 1996: 47).

Поларизациони процеси представљају изазов за даља истраживања на другим нивоима (нпр. општинском или функционално-просторном) у правцу уочавања будућих тенденција, односно развојних проблема, и деловања на квалитативне промене у просторној, економској и социјалној структури, нарочито у "...подручјима са израженим дисфункцијама социјалног и економског развоја" (ППРС, 1996: 13).

ЛИТЕРАТУРА

- Antikainen J. & Vartainen P. (2002): **Finnish district and regional differentiation**, FENIA – International journal of geography, 180:1-2, Helsinki (pp183-190).
- Војковић Г., Девешић М. (2003): **Старење у функцији регионализације**, у: Демографске основе регионализације Србије, Посебна издања књ. 54, Географски институт "Јован Цвијић" САНУ, Београд (147-168).
- Грчић М. (1991): **Промене диспаратитета регионалног развоја Југославије**, Зборник радова XIII Конгреса географа СФРЈ, Савез географских друштава Југославије, Географско друштво Косова, Приштина, (165-176).
- Девешић М. (2003): **Утицај друштвено-економских и политичких промена у Србији 90-тих година на компоненте укупне динамике становништва**, у: Регионални развој и демографски токови балканских земаља, Економски факултет, Ниш (215-221).
- Девешић М., Војковић Г. (1993/94): **Неки аспекти поларизације демографског развоја у Србији**, Зборник радова књ. 44-45, Географски институт "Јован Цвијић" САНУ, Београд (129-152).
- Дерић Б., Перишић Д. (1995): **Територијализација регионалног развоја Србије**, у: Просторно планирање, регионални развој и заштита животне средине, Посебна издања 26, ИАУС, Београд (3-7).
- Дерић Б., Адамовић Ј., Тошић Д. (2003): **Демоекономске компоненте регионализације и урбанизације**, Посебна издања књ. 54, Географски институт "Јован Цвијић" САНУ, Београд (249-271).
- Закон о недовољно развијеним подручјима Републике Србије за период до 2005. године**, Службени гласник РС бр. 53/95, Београд, 1995.
- Зековић С. (1997): **Технички прогрес и регионални развој индустрије у Србији**, Посебна издања 32, Институт за архитектуру и урбанизам Србије, Београд, (1-194).
- Милетић Р., Тодоровић М. (2003): **Индустрија дунавско-моравске осовине развоја у функцији регионалне интегрисаности простора Србије**, у: Регионално развојна проблематика БиХ и сусједних земаља у процесу приближавања Европској Унији, Универзитет у Тузли, Природно математички факултет, Одсек за географију, Тузла (139-148)
- Општине у Србији 1989, 2002 и 2004.**, Републички завод за статистику, Београд.
- Попис становништва 2002. године** – Школска спрема и писменост, књ. 4, РСЗ, Београд, 2003.
- Просторни план Републике Србије (1996)**, Службени гласник, Београд.
- Пејновић Д., (2003): **Социјално-економска структура становништва као индикатор разлика у регионалном развоју Хрватске**, у: Регионално развојна проблематика БиХ и сусједних земаља у процесу приближавања Европској Унији, Универзитет у Тузли, Природно математички факултет, Одсек за географију, Тузла (49-66).
- Регионални просторни план Административног подручја града Београда - Стратегија заштите, просторног уређења и развоја АП Београда, 2002**, Јавно урбанистичко предузеће Урбанистички завод Београда, Београд, 2002.

^{§§§} Међутим, иако је у пограничним подручјима Србије основано пет сворегiona крајем XX и почетком XXI века, још увек ниједан од њих "није достигао завиднији степен сарадње" (детаљније: Тодоровић М., Тошић Б., Стојановић Б., 2004).

- Спасовски М. (1996): **Главни трендови у просторном размештају становништва у Србији**, у: Регионални развој и демографски токови балканских земаља, Економски факултет, Ниш (97-104).
- Стојановић Б., Војковић Г. (2003): **Основне просторно-демографске карактеристике зоне Коридора X у Србији**, у: Регионални развој и демографски токови балканских земаља, Економски факултет, Ниш (269-277).
- Тодоровић М., Тошић Б., Стојановић Б. (2004): **Србија, еврорегиони и европске интеграције**, Посебна издања књ. 63, Географски институт "Јован Цвијић" САНУ, Београд (1-158).
- Тошић Б., Ђорђевић Ј. (2004): **Центри развоја Дунавско-моравског коридора**, Гласник, бр. 1, Свеска LXXXIV, Српско географско друштво Београд (59-70).
- Тошић Д. (2000): **Градски центри – фактори регионалне интеграције Србије**, Гласник Географског друштва Републике Српске, Свеска 5, Бања Лука (83-96).
- Тошић Д., Крунић Н. (2005): **Урбане агломерације у функцији регионалне интеграције Србије и Југоисточне Европе**, Гласник, бр. 1, Свеска LXXXV, Српско географско друштво, Београд (137-148).
- Трајковић М., Павковић М. (1996): **Проблеми регионалног развоја СР Југославије** у: Регионални развој и демографски токови балканских земаља, Економски факултет, Ниш (29-36).
- Fassmann G., 2000: **Regions in upheaval. Conceptual framework and empirical findings of the regional transformation research**, in: Regions and Cities in the Global World (ed. Horvath G.), Centre for Regional Studies, Pecs (126-140).

RADMILA MILETIĆ

S u m m a r y

SELECTED INDICATORS OF UNEVEN REGIONAL DEVELOPMENT OF SERBIA

Expressive territorial imbalance is the main characteristic of regional development of Serbia. Spatial differentiation of socio-demographic and economic-functional development is visible at several levels: development axes – undeveloped area; developed centre – insufficiently developed periphery; Belgrade – other areas; etc. The fact that only 5 districts have a positive populational development (out of 25 studied districts), and higher per capita income than the Republic average, or that only 3 districts have more distinct concentration of high education level population, are the prominent examples of uneven distribution of spatial units by their qualitative and quantitative characteristics. The differences in conditions of development are reflected through availability of labour force, possibilities of economy re-structuring and attraction for inflow of investments, etc. Regional disparities and gaps remain for years, and are even increased for certain indices. Disintegration of economic space of the former Yugoslavia, economic isolation, underdevelopment of market, and impoverished economy have additionally worsen the situation of undeveloped areas. The number of the unemployed is increasing in developed areas as well, while the situation of unemployment is drastically worsened in the undeveloped regions. Simultaneously, economic crisis and the started economy re-structuring processes have just more clearly stressed the territorial disproportion in districts development level, expressed in national income per capita.

Transformed surroundings during the last couple of years open new development possibilities on national, regional and especially local level, which can partially influence the decrease of regional differences. Modern development tendencies (globalization, integration, market economy) and the new approach based on the principles of sustainability offer the possibilities for more accorded development through intensifying of spatial-functional connecting. Therefore, development of a metropolis and urban regions with the mentioned characteristics have the priority in the international economy. On the other hand, border regions (peripheral and up to now stagnant development zones) may be in favored position in the modern transformation processes and integration courses. This refers primarily to the zones towards the EU member, as the northern border zone of Serbia towards Hungary, and north-eastern and eastern zone towards Romania and Bulgaria.