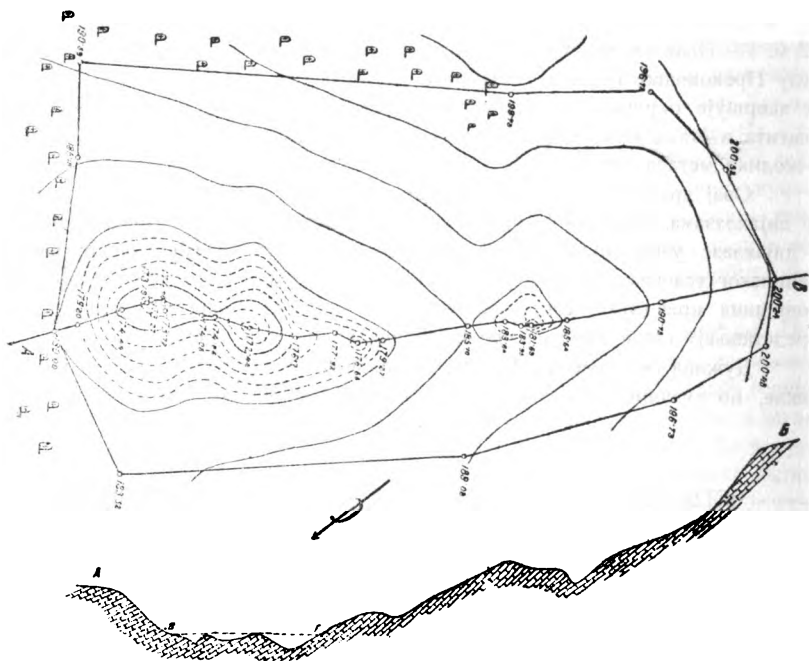


тога прелома страна настају секундарне вртаче. У оној већој, источној секундарној вртачи издвајају се три вртачице. По томе се ова вртача може назвати четворогубом. У најдубљој вртачици источне секундарне вртаче чује се после киша жуборење слабог воденог млаза, који испод ускога понора те вртаче протиче и несумњиво представља водену жицу Гушавца. Елувијална глина се цепа и шура са страна ових секундарних вртача у њихове уске поноре; али



Размер 1 : 2.000. Висине код профила 2 пута увећане

пошто је њен слој танак, вртаче се тим начином споро удубљују. Утврдио сам, распитивањем старих људи, да је источна секундарна вртача пре 40—50 г. била равна дна (в. г.) и да су се после тога времена постепено створила незнатна улегнућа до 4 м. дубине. То је било услед двојаког процеса: спурања и пропадања елувијума у пукотинасте поноре и услед хемијског растварања кречњака, дакле и услед правог удубљивања вртаче.

Ј. Цвијић.

КИША У КАРСТУ И ЊЕНЕ ХИДРОГРАФСКЕ ПОСЉЕДИЦЕ

Требишњица која извире под Билећом послје 3—4 км. прима с десне стране притоку Чепелицу која извире у селу Чепелици. Последња је дуга 2 до 3 км. Има сталне и периодске изворе. Љети пресуши у доњем току, а у јесен и цијеле зиме престава велику ријеку. У јесен 1906. проматрао сам у тој области

ову појаву. Послије дуге љетне суше пала је 11. септембра п. с. прва јесења киша. То је био веома нагао и јак млаз кише с крупним капљама, и трајао је 15 до 20 минута. 12-ог и 13-ог киша је пала у више махова. Од ових киша надошла је вода у Требишњици, Чепелицом је протекла вода, а њени многи периодски извори су проврели. Ове промјене у стању рјечне воде опажене су код Добрињева, око 7 км. јужније, тек 15. септембра.

Иза овога су настали ведри, сунчани дани без вјетра са свјежим ноћима и пуним росе. Ваздух је био готово потпуно миран, небо без облака. Вегетација која је љетос била спрљена почела је понова да клија и пролистава. Тако је трајало четири дана, од 14 до 17 септембра. За то вријеме Чепелица је у доњем току скоро пресушила, вода у сталним врелима је опала, а периодска врела су пресушила.

И 17-ог било је ведро. Само овдје ондје јављали су се мали праменкасти облаци. Пред вече се почело облачити. Око 7¹/₂ било је потпуно облачно. Муње су постајале све чешће, грмљавина све јача и ближа. У 8 сати био сам на пољу. Муње су биле честе и необично свијетле, грмљавина је запрепашћивала. Људи су од запрепашћења падали на земљу, крстили се и молили. Мрак је био страховит, муње су на моменте давале свјетлост сунчане јачине. При њиховој свјетлости видјела се киша по брдима у облику бијеле магле, од које је долазио шум као кад јак вјетар дува у лиснатој гори. За неколико минута умирило се вријеме, престале су муње и грмљавина. Осјећале су се прве капље, веома крупне, које су бивале све чешће. Капље су се брзо претвориле у један млаз, ја сам се склонио у једну појату и кроз врата сам при свјетлости муња посматрао ову необично јаку кишу. Муње и грмљавина су биле необично честе и са страховитом детонацијом иза које је киша све с јачом снагом придоласила. Нијесу се могле разликовати поједине капље него само један млаз, од кога су већ настале мале барице и поточићи. Послије пола сата грмљавина је била све ређа и све слабија, као да је одлазила, муње су биле слабије свјетлости, киша је попуштала. Послије једног сата небо је било на пола ведро. Кад сам изишао на поље из ледина је бризгала вода, њиве су претворене биле у „језерине“, а с брегова су текли потоци.

Периодски извори Чепелице зову се Врелина; они ради само четири до пет мјесеци у години, за вријеме великог стања рјечног дају Чепелици највећи дно воде. Млинар с Врелине прича да је између 11 и 12 сати у вече Врелина проврела с толиком снагом да је окретала сва четири витла. У јутру у 7^h млини су већ били престали, али је текла још доста јака вода. На доњијем млинима који су до 2 км. источније „сносине“ (плавине) стајале су 40 см. изнад воде. У Требишњици изнад утока Чепелице се у 8 сати у јутру није опајало никакво придолажење воде само јој је вода била помућена, услјед чега је изгубила своју лијепу плаву боју и добила неку сиву и прљаву. Тек око 10 сати опажено је у Требишњици придолажење воде. На Врелини је у 12 сати вода била потпуно бистра и журла великом брзином, а испод бедема на једном заклоњеном мјесту била је дубока до 1 м.; на том се мјесту јуче мешао креч и пржина (пијесак). То је било 18. септембра. Идућег дана у 7 сати вода се још више спустила. Цијело спуштање од 17-ог у вече до 19-ог у јутру, измјерено по сплавинама износило је 55 см.

Из ових хидрографских појава види се како су хидрографске прилике у Чепелици више зависне од моментаних и локалних појава него у Требиш-

њици. Кад се с овим проматрањима доведе у везу појава коју сам приказао у „Прегледу геогр. литературе Балканског Полуострва (V стр. 72) види се да Чепелица и Требишњица не добивају воду из исте „карсне издани“ (у смислу Д-ра Грунда). Питање о поријеклу воде у карсним ријекама и о њиховим подземним токовима моћи ће се рјешити поред осталих и методом испитивања утицаја локалних киша на водена стања у појединим ријекама.

Ј. ДЕДИЈЕР.

ТУРИСТИКА

ПЕЊАЊЕ НА ШАР ПЛАНИНУ

У западном делу Старе Србије уздиже се горостасно било Шар Планине. Њен најсевернији врх Љуботен надвисује крајње југоисточне границе Краљевине Србије и представља најлепши објекат на југозападном хоризонту тих крајева Србије. У колико се путник примиче Скопљу, у толико се Љуботен све више помаља и његова исполинска купа посматраоцу у Скопљу стално скреће погледе. На помолу у тетовску котлину, путнику се указује целокупно дугачко и вијугаво било Шар Планине, по коме се уздижу многобројни врхови, неки, изгледа, виши и од Љуботена (Језерце, Чаушица са врхом Лера, Џинибег).

Свакако је Шар Планина и најлепша и најомиљенија од свих српских планина, о чему је народ довољно дао израза у својим песмама. Она је од интереса колико за научног путника, толико и за туристу и уопште љубитеља планине и живота на њој.

Због велике дужине и пространства пењање на Шар Планину може бити са различитих страна према томе, који се део жели да види и какав је циљ путника.

Са југоисточне стране из тетовске котлине и тетовског Подгора може се на Шар Планину ићи у неколико праваца: долином Тетовске Бистрице, Боговинске Реке, Теарачке Бистрице, Добрешке и Ливадичке (Вратничке) Реке.

Из Тетова уз долину Тетовске Бистрице путем за Призрен може се избити на централни део Шар Планине, где су: превој Шар, најважнији од свих на Шари, Шелице, Кобилица и Кар Никола. То је најлакши, најподеснији и најсигурнији пут шарски. Туда се може доћи на коњу, преноћиште је у арн. с. Вешалу, где постоји и стража турска („каракол“). Одатле се могу правити туре и за Бабаасаницу, па и за Џинибег уз Тетовску Бистрицу, ма да се за Џинибег може ићи и долином Боговинске Реке (преко Новог Села); преноћиште је набачији под Џинибегом. Од Тетова за Пашину и Бабин Гроб пут скреће од призренског пута ка арн. с. Шипковици и даље води преко Карабаира (преноћиште на бачији код Карабаира). Из Тетова директно за Кобилицу пут води левом страном долине Тетовске Бистрице преко с. Вејца (преноћиште на бачији под Кобилицом).

Путем уз долину Теарачке Бистрице (са преноћиштем на бачији с десне стране реке) могу се правити туре по Бистрици и Чаушици; путовање је тула скопчано са великим тешкоћама нарочито по Чаушици, чији је гребен местимце једва приступачан.